

Skötselplan för Såghuslund naturreservat, Laholms kommun



Laholms kommun
2024-05-22

Innehållsförteckning

| | |
|---|-----------|
| 1. SYFTE | 2 |
| 2. BESKRIVNING..... | 3 |
| 2.1 Administrativa data | 3 |
| 2.2 Naturtyper och arter..... | 5 |
| Natura 2000 habitat | 5 |
| Rapporterade rödlistade arter och regionalt intressanta arter | 5 |
| 2.3 Historisk och nuvarande markanvändning | 5 |
| 2.4 Beskrivning av bevarandevärden | 5 |
| Biologiska värden | 5 |
| Strukturer och processer | 6 |
| Kulturhistoriska värden | 7 |
| Geologiska värden | 7 |
| Friluftsliv | 8 |
| Prioriterade bevarandevärden | 8 |
| 2.5 Litteratur och bakgrundsfakta..... | 9 |
| 3. SKÖTSEL AV OMRÅDET | 10 |
| 3.1 Generella riktlinjer | 10 |
| Skötsel kring grova träd | 10 |
| Bete | 10 |
| Främmande arter | 10 |
| 3.2 Indelning av skötselområden | 11 |
| 3.3 Skötselområden..... | 12 |
| Skötselområde: Ädellövskog, brinkar mot Lagan | 12 |
| Skötselområde: Gräsmark | 12 |
| 3.4 Friluftsliv och anläggningar | 13 |
| Parkering, grusstig och entré till naturreservatet..... | 13 |
| Slinga och broar..... | 13 |
| Utsiktsplats och bänkar | 13 |
| Information..... | 13 |
| Byggnader..... | 13 |

1. Syfte

Syftet med naturreservatet Såghuslund är att bevara biologisk mångfald, att skydda och vårda värdefulla naturmiljöer och ekologiska processer utmed Lagan. Särskilt viktigt att värna är gamla och grova ädellövträd, döda träd, rika brynmiljöer, naturlig hydrologi samt hotade och sällsynta arter.

Syftet med naturreservatet är även att stödja allmänhetens möjligheter till friluftsliv och naturupplevelser.

Syftet ska nås genom att:

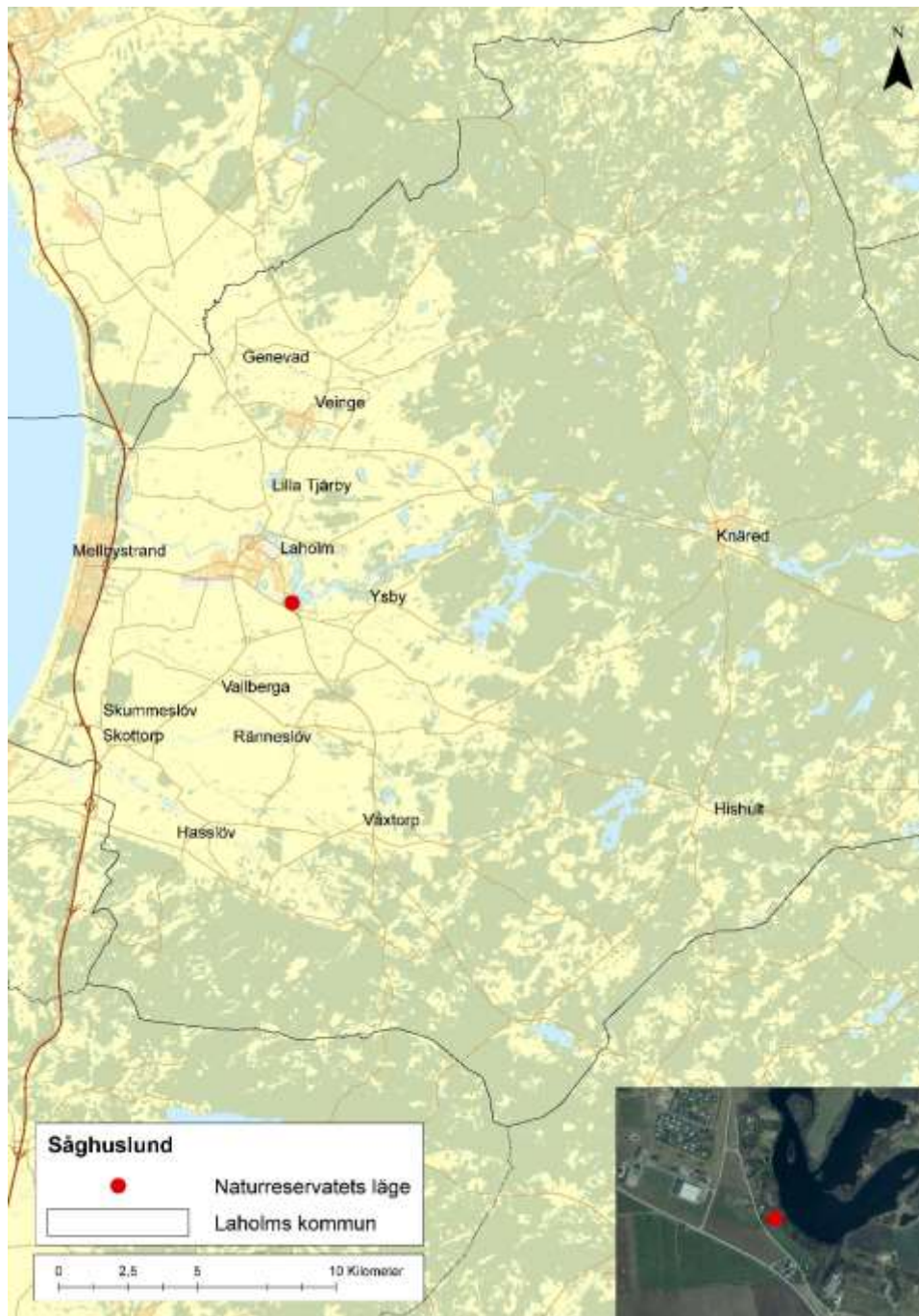
- förekomsten av åldriga lövträd samt förekomsten av död ved ökar,
- röjning sker kring grova träd i brynmiljö,
- området skyddas från exploatering, markavvattning, avverkning och andra skogsbruksåtgärder,
- friluftsanläggningar som strövstigar, parkeringsplatser och informationsmaterial hålls i ordning och utvecklas,
- nya kunskaper om hotade och hänsynskrävande arter och naturtyper beaktas i den löpande skötseln av reservatet.

2. Beskrivning

2.1 Administrativa data

| | |
|------------------------------------|--|
| Objektnamn | Naturreservat Såghuslund |
| Skyddsform | Naturreservat |
| Beslutsdatum | 1999-02-25, nybildning och utvidgning 2024-06-25 |
| Läge | Naturreservatet är beläget sydost om Laholm längs den södra stranden av Lagan. |
| Län | Halland |
| Kommun | Laholm |
| Församling | Laholm |
| Fastigheter | Del av Altona 2:1 och Altona 3:59>1 |
| Markägare | Laholms kommun |
| Förvaltare | Laholm kommun, kommunstyrelsen |
| Tillsynsmyndighet | Laholms kommun |
| Naturgeografisk region | Södra Hallands kustland |
| Naturtyp enligt Natura 2000 | Nordlig ädellövskog 9020 |
| Kulturgeografisk region | Sydsvenska odlingsbygder |
| Total area | 6,12 |

Se reservatets placering i figur 1.



Figur 1 Sägghuslunds naturreservat i Laholm kommun. Bilden visar, med en röd prick, naturreservatets läge i Laholms kommun. Nederst i högra hörnet finns en närbild med ett ortofoto över området.

2.2 Naturtyper och arter

Natura 2000 habitat

9020 - Nordlig ädellövskog 2,7 ha

Rapporterade rödlistade arter och regionalt intressanta arter

| Svenska namn | Hotkategori |
|---------------------|----------------------|
| desmeknopp | NT |
| vildris | VU |
| rutskinn | NT |
| utter | NT |
| grönfink | EN |
| björktrast | NT |
| mindre hackspett | NT |
| bäckbräsma | Regionalt intressant |
| gullpudra | Regionalt intressant |
| kärrfibbla | Regionalt intressant |
| springkorn | Regionalt intressant |
| strutbräken | Regionalt intressant |
| skogslind | Regionalt intressant |
| guldlocksmossa | Regionalt intressant |
| rödtandad hättmossa | Regionalt intressant |
| dunmossa | Regionalt intressant |

2.3 Historisk och nuvarande markanvändning

Från äldre kartmaterial framgår att strandbrinkarna utmed Lagan varit dominerade av lövskog. Under den allra mest intensiva betesperioden då Halland dominerades av mäktiga ljunghedar var troligen även området närmast ån nyttjat som betesmark men här och var stod säkert en del äldre lövträd som föregått de idag grova ekar som finns här. Namnet Såghuslund tyder på en tidigare koppling till sågverksamhet av timmer, strategiskt placerad vid vattendraget, men det går inte att bekräfta.

Området används som friluftsområde med två stigar, en serpentinslinga och en cirkulär stig, Såghuslundslingan, som ska kantas av naturvägledande information. På platån längs stigen finns en rast- och utsiktsplats. Där de två stigarna möts vid Lagans strand finns en vacker utsiktspunkt över vattnet.

2.4 Beskrivning av bevarandevärden

Biologiska värden

Lövskogen domineras av kraftiga ekar som är över 2,5 m i omkrets. Även vårt- och glasbjörk, asp och al finns i imponerande dimensioner. Det naturskogsliga intrycket förstärks av kraftiga lågor och högstubbar. Även fågelbär, rönn, hassel, hägg, alm, skogslönn, benved, hagtorn, brakved och äkta fläder finns i området. På flådern förekommer en karaktäristisk svamp, judasöra. Arten verkar vara på spridning men brinkarna runt Lagan var en av de första plasterna i länet där svampen kunde påträffas. Även många andra vedlevande svampar förekommer i området.

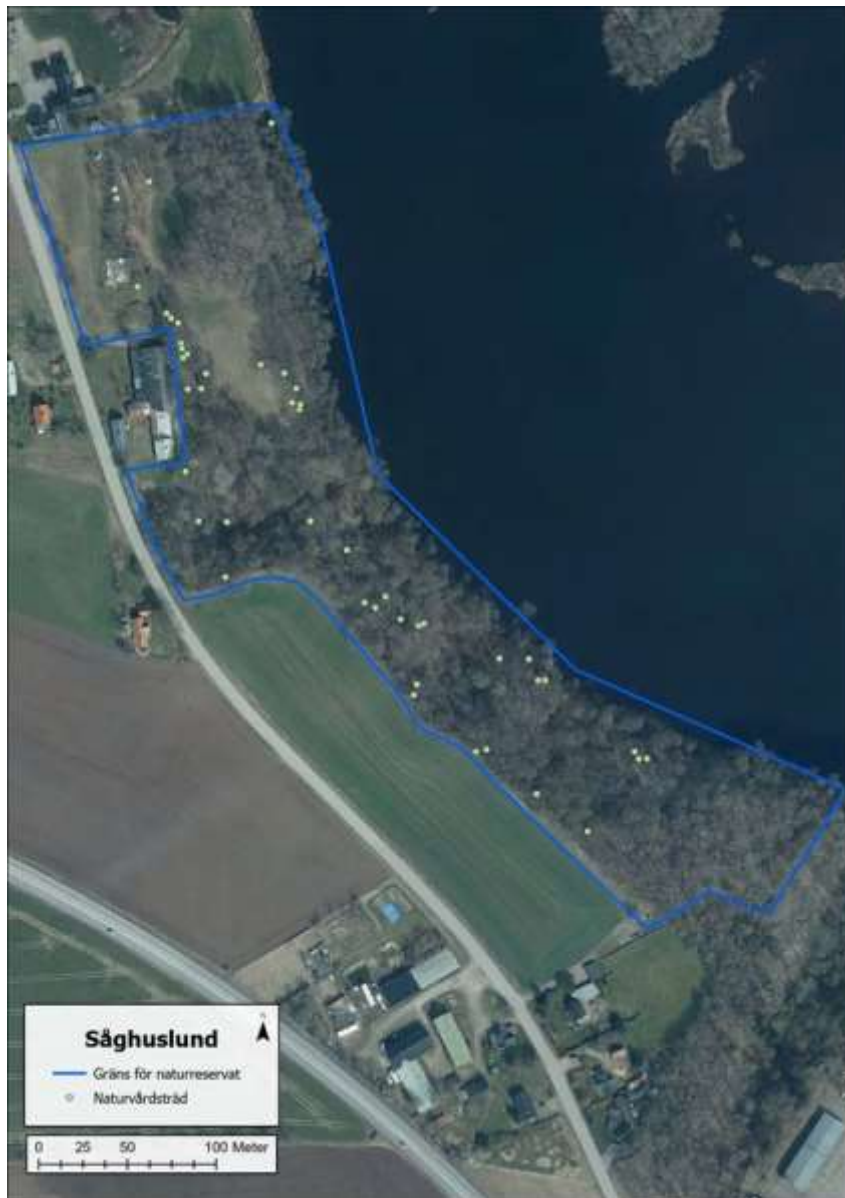
På marken finns ett mosaikartat fältskikt bestående av örter och gräs. Detta är mosaikartat på grund av det höga krontaketets beskuggning under stora delar av växtsäsongen. Arter som liljekonvalj, humleblomster, storrans, harsyra, och ekorrbar är vanliga. Längs de små bäckarna förekommer även desmeknopp, ormbär, gullpudra

och dunmossa, som alla är bra signalarter för skogsmiljöer med höga naturvärden. Såghuslund är klassad som nyckelbiotop. Det är en klassning som Skogsstyrelsen tidigare gett skogsmiljöer efter inventering med särskilt goda förutsättningar för en rik flora, fauna och funga.

Inga ytterligare inventeringar har gjorts inom området. Riktade undersökningar av mollusker, insekter och svampar kan fördjupa bilden av områdets naturvärden.

Strukturer och processer

I naturreservatet är det viktigt att processerna naturlig succession och naturlig hydrologi förekommer samt att det förekommer markstörningar. I reservatet södra delar har vissa strukturer så som värdefulla grova träd märkts ut med en metallbricka, detta gjordes under en inventering av värdefulla träd av Länsstyrelsen Halland. För reservatets norra delar har naturvårdsintressanta träd märkts in med GPS. I figur två ses en samlad karta med grova och naturvårdsintressanta träd. Såväl levande som döende eller som död ved är dessa åldriga träd värdefulla och kontakten med Lagan skapar en fuktig brynmiljö som är särskilt värdefull. Exempelvis kan så många som upp till 1000 olika arter vara beroende av grova gamla ekar.



Figur 2 Naturvårdsintressanta träd. Bild som visar en flygbild över naturreservatet. Gröna prickar visar vart det finns naturvårdsintressanta träd inom reservatets gränser.

Kulturhistoriska värden

Inga kända fornlämningar finns registrerade i området.

Geologiska värden

Själva de branta sluttningarna ner mot vattendraget är skapade genom Lagans erosion under den långa tid som förflutit efter den senaste istiden.

Friluftsliv

I reservatet ska det finnas två stigar samt förbindelseleder. Serpentin slingan börjar vid gräsmarken på platån, ner genom slutningen med grova ekar till sumpskog med al och en björkbacke med ekuppslag. Såghuslund slingan löper längs Lagan genom trolsk skog och vidare längs brynet mellan skog och åker i söder. Längs vattendraget finns broar över bäckarna som skonar den naturliga hydrologin och marken. Längs stigen finns små skyltar med naturinformation. Det finns även en utsiktspunkt med bord och bänk längs grusstigen på platån. Naturreseptatet ska kunna användas som läromiljö av skolor.



Figur 3 Ovan ses två bilder där den vänstra visar hur en stig ser ut i naturreservatet på våren då den kantas med vitsippor. Den högra bilden visar hur naturinformationen ser ut i naturreservatet. Den finns att läsa på en liten skylt på en stolpe av ek som följer slingan och lyfter fram intressanta platser.

Prioriterade bevarandevärden

Gamla, grova lövträd, framför allt ekar utgör de prioriterade bevarandevärdena. Död ved i form av högstubbar och lågor ger rika miljöer för vedlevande arter. Miljöerna intill åfåran har även högt värde för friluftslivet.



Figur 4 Ovan ses fyra bilder som visar de prioriterade bevarandevärdena. På bilden överst till vänster ses en svavelticka som är observerad i reservatet, på den övre vänstra syns tre grova ekar som säkrar upp ekbeståndet över tid i naturreservatet. På nedre vänstra bilden ses åldrande träd som är ovanliga i landskapet i stort och därför extra värdefulla. På nedre högra bilden ses alticka som är vanlig på lågor av klibbal i naturreservatet.

2.5 Litteratur och bakgrundsfakta

Artuppgifter från <https://www.artportalen.se/>

Historiska kartor från <http://historiskakartor.lantmateriet.se>

Kommunfullmäktiges beslut 1999-02-25 (dnr 499/94) om bildande av naturreservatet Såghuslund

Riksantikvarieämbetet, Fornsök, databas, <https://app.raa.se/open/fornsok/>

3. Skötsel av området

3.1 Generella riktlinjer

Skötsel kring grova träd

För att gynna grova lövträd så gäller det att runt grova träd som står tillgängligt eller i bryn ta bort yngre träd som på sikt (1-15 år) kan tänkas växa upp i kronan eller på annat märkbart sätt konkurrera med det grova trädet. Under trädet projiceras kronan yttre kant rakt ner på marken och någon meter utanför denna cirkel bör det inte komma upp något konkurrerande träd. Det röjda materialet kan ligga kvar på plats. Buskar som hassel, fläder eller brakved tas inte bort.

För att garantera kontinuiteten av grova äldre träd kan ersättare ses ut. Även runt dessa ekar i åldersspannet 50-100 år röjs brunnar runt kronorna så att de kan tjäna som ersättare när de äldre träden blir till högst högstubbar och lågor.

Rika brynmiljöer i övergången mellan skog och öppen mark kan gynnas genom att buskar tillåts växa upp för att skapa övergångszoner.

Bete

Om möjlighet finns så är bete en bra skötselmetod för att skapa markstörning. Bete kan införas på områden där man anser det vara lämpligt.

Främmande arter

Om främmande arter upptäcks i reservatet, ska de bekämpas om de riskerar att påverka de naturvärden som reservatet avser att bevara. Bekämpning kan även ske om det finns nationellt intresse av att bekämpa arten, under förutsättning att det inte motverkar reservatets syfte. Det finns observationer av jättebalsamin och smal vattenpest i naturreservatet.

3.2 Indelning av skötselområden

Området består av två skötselområden, se karta i figur 5.



Figur 5 Skötselområde gräsmark och ädellövskog. Kartan visar skötselområdenas utbredning. Kartan visar gränsen för naturreservatet, samt vart det finns gräsmark och var det finns ädellövskog.

3.3 Skötselområden

Skötselområde: Ädellövskog, brinkar mot Lagan

Areal 5,71 hektar

Beskrivning

Området utgörs av ädellövskog med dominans av ek som tillsammans med klibbal, björk och asp täcker de branta strandbrinkarna ner mot vattendraget. Här och var sipprar små rännilar/bäckar fram med en fin kärlväxt- och mossflora. I hela området finns gott om högstubbar och lövträdslågor vilket innebär en god tillgång på död ved.

Träd med omkrets på över 2,5 meter samt naturvårdsintressanta och ersättare har märkts ut i en karta, se figur 2. Av dessa träd är de grova träden i reservatets södra del även märkta med löpnummer på en metallbricka på ca 1,5 m höjd på trädets södra sida. I ädellövskogen finns det delar med mer ljusinfall och små gläntor.

Mål

Området fortsätter att utvecklas som ädellövskog där de grövsta träden kan utvecklas som åldriga jätteträd och blivande jätteträd utses. De små vattendrag som präglar branterna tillåts sippra fram på ett naturligt sätt. Det finns gläntor och solbelysta ytor även i skogen.

Åtgärder

Röjning av träd som kan minska naturvärdena hos de grova träden. Röjning sker kring tillgängliga träd och träd i brynmiljö för att skapa ljusinfall. Röjningsresterna kan sparas på plats eller läggas samman till mindre rishögar. Ersättare, framför allt ekar i åldersspannet 50-100 år ska gynnas. Även runt dessa röjs ljusbrunnar så att de kan utvecklas till evighetsträd i ett perspektiv om 100-200 år. Figur 2, är ett stöd för prioritering av åtgärder. Det finns fynd av jättebalsamin i gläntan i reservatets mitt och smal vattenpest i våtmarken i reservatets norra del. Dessa ska bekämpas enligt rådande rekommendationer.

Skötselområde: Gräsmark

Areal 0,41 hektar

Beskrivning

Området är torrt med näringsfattig grus- och sandmark. De väl-dränerade jordarna hyser torrängsflora. Det växer rikligt med olika fibblor och blåmonke samt harklöver, liten blåklocka och svartkämpe.

Mål

Att området fortsätter vara öppet, solbelyst och sandigt. Området är en kompletterande naturtyp till skogen med torrmarksflora och ytor av blottad sand som gynnar vilda pollinatörer.

Åtgärder

Kontinuerlig markstörning och/eller hävd för att motverka igenväxning.

3.4 Friluftsliv och anläggningar

Parkering, grusstig och entré till naturreservatet.

Reservatet är långsträckt varpå det finns parkering i reservatets norra och södra del, se figur 6. Det är den norra entrén som är reservatets huvudentré. Från den södra parkeringen leder en grusstig till en utsiktsplats. Grusstigen och parkeringen som är grusad behöver underhållas regelbundet.

Parkeringen i norr ska flyttas bort från boningshuset och placeras norr om detta i enlighet med figur 6, för att skapa en mer välkomnande entré till naturreservatet. På den nyanlagda parkeringen ska det finnas plats till 2-4 bilar samt cyklar.

Slinga och broar

Stigar och broar, utmärkta i figur 6, ska hållas i gott skick, klippas regelbundet och underhållas kontinuerligt. Träd som faller över stigarna flyttas eller sågas upp. Den döda veden lämnas så intakt som möjligt på plats. I reservatet finns stigar som inte är utmärkta, dessa hålls öppna med tramp.

Utsiktsplats och bänkar

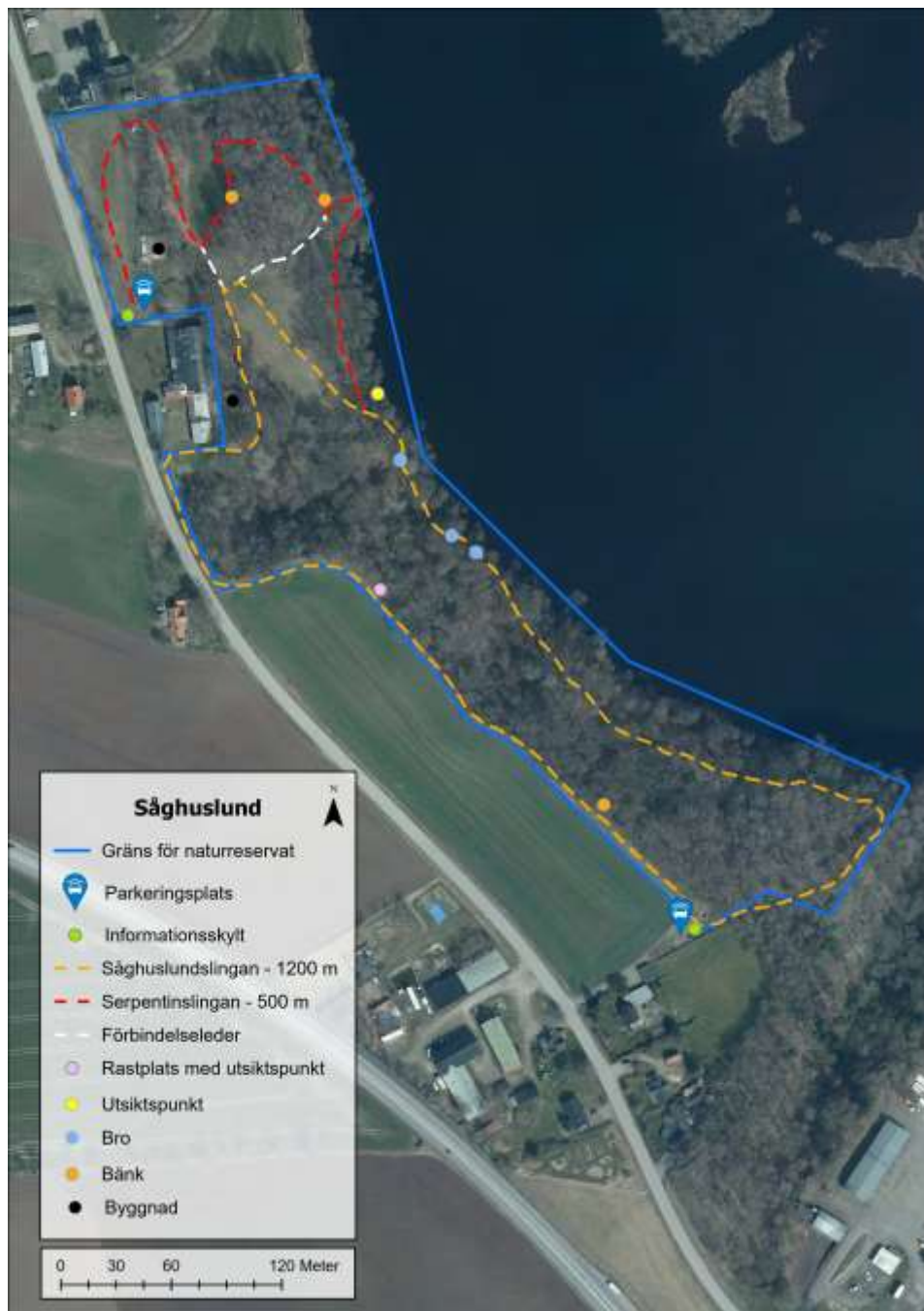
Det finns två stenbänkar, en träbänk och en utsiktsplats med tillgänglighetsanpassat bord. Vid utsiktsplatsen kan röjning av sly och buskar, för att skapa siktlinjer, tillåtas. Runt bänkar ska det klippas gräs.

Information

Vid reservatets parkeringar finns reservatsskylt och längs stigarna finns små skyltar med naturinformation. Skyltar ska underhållas kontinuerligt.

Byggnader

I reservatet finns två byggnader, se figur 6, som ska hållas i tillräckligt gott skick eller rivas. Byggnaden på platån kan användas till förvaring av Laholms kommun. Byggnaderna ska hållas fria från skräp.



Figur 6 Friluftsliv och anläggningar. Kartan visar naturreservatets gräns samt hur de olika lederna går i reservatet, vart det finns parkering, utsiktspunkt, rastplats, bänkar, broar och byggnader.