

MILJÖKONSEKVENSBESKRIVNING TILL
FÖRDLJUPNING AV ÖVERSIKTSPLANEN FÖR

ÅMÖT M.F.L.

TITEL

Miljökonsekvensbeskrivning till Fördjupning av översiktsplanen för Åmot mfl, Laholms kommun.

BESTÄLLARE

Samhällsbyggnadschef Charlotta Hansson

REFERENSGRUPP

Samhällsbyggnadschef Charlotta Hansson, planeringssekreterare Karl-Axel Jansson, miljö- och hälsoskyddsinspektör Anna-Carin Karlsson.

UTFÖRARE

von Platen Arkitektbyrå AB genom arkitekt och civilingenjör Per Fredrik von Platen i samverkan med arkitekt och planeringsarkitekt Caroline Dahl, smog studio HB.

von Platen Arkitektbyrå AB
Nicolaus Cervins gata 11
254 33 Helsingborg
Tel: 0706-880095
Fax: 042-210116
Epost: perfredrik@vonplatenarkitektbyra.se
www.vonplatenarkitektbyra.se

smog studio HB
Kristianstadsgatan 39 B
214 35 Malmö
Tel: 0709-610 637
Epost: info@smogstudio.com
www.smogstudio.com

RÄTTIGHETER OCH RESTRIKTIONER

Kartmaterial har dels hämtats från länsstyrelsens GIS-tjänst dels tillhandahållits av Laholms kommun. Då en uppdaterad grundkarta inte föreligger får inte kartorna och ritningarna i denna miljökonsekvensbeskrivning användas som underlag för byggnation, projektering eller annan verksamhet som kräver geografisk noggrannhet.

INNEHÅLLSFÖRTECKNING

1. METOD OCH AVGRÄNSNING	SID 04
2. SAMMANFATTNING	SID 06
3. PLANEN SYFTE OCH INNEHÅLL	SID 08
4. PLATSEN BEFINTLIGA FÖRHÅLLANDEN	SID 10
5. PLATSEN SÄRSKILT VÄRDEFULLA MILJÖER	SID 14
6. PLATSEN BEFINTLIG MILJÖPÅVERKAN	SID 20
7. PÅVERKAN MILJÖKVALITETSMÅL	SID 21
8. PÅVERKAN OMRÅDEN OCH SÄRSKILDA INTRESSEN	SID 33
9. PÅVERKAN SAMLAD BEDÖMNING	SID 38

1. METOD OCH AVGRÄNSNING

EKOKOMMUN

Att förebygga miljöskador och miljökostnader redan på planeringsstadiet ökar möjligheterna till en lämplig samhällsutveckling. Laholm har som en av landets 61 ekokommuner åtagit sig att ständigt bli miljömässigt bättre. Miljöfrågorna skall vävas in i kommunens planering och vara en naturlig del i alla verksamheter och beslut. Målet är att utveckla Laholm så att dagens behov kan tillfredsställas utan att försämra förutsättningarna för kommande generationer.

MILJÖBEDÖMNING

En översiktsplans konsekvenser ska enligt plan- och bygglagen kunna utläsas utan svårigheter. En översiktsplan ska också miljöbedömmas enligt miljöbalken. Detta innebär att två olika beskrivningar av planens konsekvenser upprättas. Den förstnämnda konsekvensbeskrivningen är bredare till sitt innehåll och fokuserar på strategiska överväganden. Den strategiska konsekvensbeskrivningen är integrerad med fördjupningen av översiktsplanen.

Miljöbedömningen redovisas i följande miljökonsekvensbeskrivning, MKB. Syftet med miljöbedömningen är att integrera miljöaspekter i planen så att en hållbar utveckling främjas. Utarbetandet av MKBn sker utifrån regler i miljöbalken.

METOD

Miljökonsekvensbeskrivningen är uppbyggd så att den beskriver platsen, planen och påverkan. Platsens förutsättningar beskrivs dels allmänt dels mer precist för de områden som anses vara särskilt värdefulla. Planens innehåll beskrivs kortfattat. För mer detaljerade uppgifter hänvisas till fördjupningen av översiktsplanen.

Planens påverkan beskrivs på ett par olika sätt. Dels analyseras påverkans relation till miljökvalitetsmålen och ett urval av dess delmål. En mer detaljerad beskrivning av planens påverkan på faktiska miljöer inom och i anslutning till planområdet redovisas också. Avslutningsvis görs en samlad bedömning av planens påverkan. Förslag till skademinimerande åtgärder och behov av uppföljning ingår också.

AVGRÄNSNING

Miljökonsekvensbeskrivningen har avgränsats i samråd med Länsstyrelsen i Hallands län. Då syftet med MKBn är att beskriva planens påverkan på olika miljöer omfattas både miljöer inom planområdet och utanför planområdet.

Ett planprogram har föregått aktuellt förslag till fördjupad översiktsplan. I planprogrammet skisserades två principalternativ för utvecklingen av Laholms tätort. Princip-

alternativ förtätning omfattade, förutom en förtätning av centralorten, även en utvidgning av Laholm norr om Lagan. Principalternativ västerut omfattade en expansion av Laholm väster- och söderut. Föreliggande fördjupning av översiktsplanen ligger i linje med principalternativ västerut. Då frågan om lokalisering redan har diskuterats i såväl den kommunomfattande översiktsplanen som i planprogram till FÖP, bedöms inte detta behöva belysas ytterligare.

ALTERNATIV

Vid beskrivning av miljökonsekvenser ska alltid ett nollalternativ beskrivas. Ett nollalternativ beskriver vad som sker om planen inte genomförs och inriktas på de väsentliga miljöförhållandena. Utöver nollalternativ ska även andra rimliga alternativ beskrivas. För att underlätta samläsningen av den strategiska konsekvensbeskrivningen och MKBn används samma alternativ i båda redovisningarna. Som nollalternativ används nuvarande situation. Därutöver beskrivs ett alternativ ÖP och ett alternativ FÖP. Alternativ ÖP beskriver en situation där den gällande översiktsplanen skulle genomföras. Alternativ FÖP beskriver konsekvenserna av fördjupningen av översiktsplanen.



De två lokaliseringalternativen som redovisades i planprogrammet. Nu aktuell fördjupning av översiktsplanen ligger i linje med principalternativ västerut, motsvarande kartbilden till höger.

2. MKB SAMMANFATTNING

PLANEN

Fördjupningen av översiktsplanen innebär att stora delar av planområdet exploateras för bostadsbebyggelse med inslag av andra verksamheter. Ett stationsområde föreslås kring stationen med tätare exploatering och större inslag av annan verksamhet. Stora delar av planområdet föreslås vara oförändrat eller att utvecklas för fritidsändamål och turism. Andra delar av planområdet kommer att ha fortsatt jordbruksdrift med utbyggnad på lång sikt. All exploatering kommer att ske etappvis med en föreslagen utbyggnadsordning där området väster om Smedjeån samt Åstaden utgör de första etapperna.

Hänsyn har tagits till bland annat värdefulla naturmiljöer, nödvändiga skyddsavstånd, geotekniska förhållanden och fornlämningsituationen. Flera underlagsmaterial är i nuläget relativt översiktliga varför flera frågor kommer att behöva fördjupas i det fortsatta planarbetet och nödvändiga preciseringar av planen kommer att krävas.

I fördjupningen av översiktsplanen föreslås en ändring av strandskyddet för Smedjeån. Den östra sidan föreslås justeras så att den sammanfaller med befintlig väg. Den västra sidan föreslås minskas till 50 meter för att möjliggöra ny bebyggelse.

PLATSEN

Planområdet har stora upplevelsemässiga värden, vilka också bitvis rymmer stora naturvärden. Höga naturvärden inom planområdet finns främst kring Lagan och Smedjeån. Ett par objekt som omfattas av biotopskydd förekommer samt ett antal rödlistade arter. De sistnämnda finns främst i området väster om Smedjeån. Även jordbruksmarken, fornlämningar och landskapsbilden omfattar värden som kräver särskild uppmärksamhet.

I planområdets närhet finns också ett antal objekt med särskilt höga värden. Dessa är Höka-Tönnersa flygsandsfält, kustzonen och Hallandsåsen, Laholmsbukten, Laholmsområdet och Laholm.

Befintlig miljöpåverkan finns i form av näringsläckage från jordbruksmark, bullerstörningar från E6, riksväg 24 och Väst-kustbanan. Väst-kustbanan föranleder även vissa vibrationer. Dessa objekt kräver även riskhänsyn då de är utpekade leder för transporter med farligt gods.

Ett mindre antal verksamheter inom och i anslutning till planområdets östra delar kräver skyddsavstånd till bostadsbebyggelse med anledning av verksamheternas omgivningspåverkan.

PÅVERKAN

Alla tillämpbara miljö kvalitetsmål berörs i någon mån av planen. Störst påverkan bedöms planen få för de miljö kvalitetsmål som berör luft och klimat. Miljö kvalitetsmålet som handlar om övergödning och vatten kan också antas påverkas av alternativen. Miljö kvalitetsmålen kring odlingslandskapet och god bebyggd miljö påverkas naturligtvis också av planen.

Jordbruksmark tas i anspråk och landskapsbilden förändras dramatiskt vid en utbyggnad enligt planen. Utifrån ett samhällningsperspektiv är det negativt att jordbruksmark bebyggs. Samtidigt är det ur ett hållbarhetsperspektiv angeläget att det stationsnära läget utnyttjas och att samhället kan fortsätta utvecklas. I planen har en avvägning mellan jordbruksintresset och samhällsintresset gjorts.

Anläggningar för omhändertagande av dagvatten kommer att genomföras. Målsättningen är att dessa ska få en positiv effekt för vattenkvaliteten. Näringsläckage från jordbruksmarken minskas samtidigt som andra påverkande utsläpp från den nya bebyggelsen tas om hand innan dagvattnet förs vidare till vattendragen.

Fördjupningen av översiktsplanen bedöms

inte få någon negativ påverkan på skyddsvärda miljöer. Tillräckliga avstånd innehålls samtidigt som nya natur- och skogsområden planeras. Även tillgängligheten till frilufts- och rekreationsområden ökar vilket kan ha positiva effekter för folkhälsan. Genom anläggande av målpunkter och stråk för rekreation och friluftsliv styrs besökarna till områden som tål slitage och mer känsliga miljöer kan avlastas.

Fördjupningen av översiktsplanen medför totalt sett ett ökat trafikarbete. Det stationsnära läget, föreslagen omdragning av busslinjer och anläggandet av ett gent cykelnät är åtgärder för att det ökade transportarbetet ska ske på ett så hållbart sätt som möjligt. Nollalternativet, att bebyggelse skulle tillkomma på annan plats i kommunen utgör ett sämre alternativ då det utmärkta kollektivtrafikläget förblir outnyttjat.

De områden som bedömts vara särskilt värdefulla och där man kan befara en påverkan redovisas särskilt. Behovet av skademinimerande åtgärder och uppföljning redovisas också. Sammanfattningsvis kan konstateras att områden utanför planområdet inte kan antas påverkas negativt av fördjupningen av översiktsplanen i sådan omfattning att vidare studier eller åtgärder krävs.

Jordbruksmark tas i anspråk. Drygt 280 hektar mark föreslås bebyggas medan cirka 130 hektar av planområdet är oförändrat eller planerat för fritidsändamål. 45 hektar är föremål för fortsatt utredning utan att någon användning har preciserats. Den oförändrade marken kan hypotetiskt sätt omställas till jordbruksdrift, om sådana behov skulle uppstå i framtiden.

Även för landskapsbilden och fornlämningsituationen kan planen innebära en påverkan. Gestaltningen av områdets struktur och placeringen av bebyggelsen har försökt underordna sig landskapet på ett sådant sätt att de långa utblickarna till den norra sidan av Lagan fortfarande kan upplevas. Vidare, att erosionsbranten även fortsättningvis är exponerad och att befintliga landskapselement såsom mörghål och vegetationsridåer bevaras. Med beaktande av nu känd fornlämningsituation har planen utarbetats för att konflikter ska minimeras mellan fornlämningar och exploateringsintresset. Där kända fornlämningar är registrerade eller befaras har grönområden föreslagits. Områden längs med järnvägen kan dock beröras. Sammanfattningsvis görs bedömningen att det krävs fortsatt uppmärksamhet beträffande landskapsbild och fornlämningar, men att påverkan inte kan antas vara betydande.

Fortsatt uppmärksamhet och närmre studier krävs för att analysera påverkan på rödlistade arter väster om Smedjeån. De som är kopplade till själva ån bedöms inte påverkas på ett betydande sätt. Däremot kan en påverkan uppstå för de arter som är kopplade till nuvarande markanvändning.

Buller och vibrationsutredningar har genomförts. Slutsatserna från underlagsmaterialet är att bostäder som lokaliseras mer än 140 meter från järnvägen och riksväg 24 inte kräver några åtgärder för att innehålla riktvärdena. Placering ca 80 m från spårmitt samt väg 24 kräver övervägande beträffande placering av uteplatser. I det fall planerade bostadsområden placeras på kortare avstånd från Västkustbanan och väg 24 kommer bullerskyddsskärmar/-vallar samt byggnadstekniska åtgärder att krävas. Frågan kräver fortsatt uppmärksamhet i samband med detaljplaneläggning om bebyggelsen lokaliseras på närmare avstånd än 140 meter. Uppmätta vibrationer ca 140 m från spårmitt inom planområdet understiger riktvärdet 0,4 mm/s. Det finns dock risk för att vibrationer kan komma att upplevas i bostäder som byggs på kortare avstånd från spåren.

Särskild uppmärksamhet behöver ägnas det stationsnära området, för vilket utmanin-

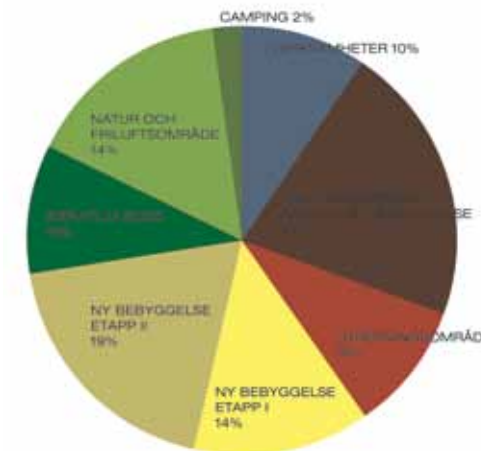
garna är störst i fråga om att innehålla gällande rekommendationer och riktvärden. För övriga planområdet bedöms dessa frågor vara av marginell betydelse då tillräckliga avstånd redan innehålls.

SAMLAD BEDÖMNING

Fördjupningen av översiktsplanen bedöms sammanfattningsvis vara förenligt med miljöbalkens hänsynsregler och plan- och bygglagens lämplighetskrav.

Planområdet bedöms som lämpligt att exploatera för ny tätortsbebyggelse. Företräde har getts till en markanvändning bestående av bostadsändamål, fritid och turism, vilka anses medverka till en långsiktigt godushållning med mark och vatten och med energi och råvaror. Hänsyn till befintliga förhållanden och värdefulla miljöer har beaktats.

Planen bedöms främja en ändamålsenlig struktur och en estetiskt tilltalande utformning av bebyggelse, grönområden, kommunikationsleder och andra anläggningar. Planen anses också skapa förutsättningar för en god livsmiljö och olika användares skilda möjligheter och behov har beaktats. Fördjupningen av översiktsplanen anses bidra till en långsiktigt stabil utveckling av kommunen med en säkerställd möjlighet för befolkningstillväxt.



Fördelning av framtida markanvändning inom planområdet.

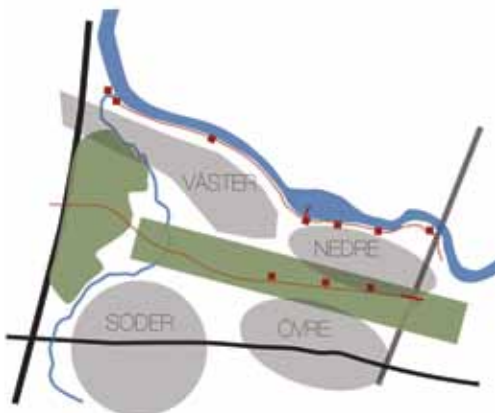


Förslag till justerat strandskydd längs med Smedjeån.

3. PLANEN SYFTE OCH INNEHÅLL



Planområdets avgränsning.



Landskapet strukturerar. Fyra delområden med olika förutsättningar och kvaliteter.

MÅL OCH SYFTE

Under de senaste åren har tillväxten i Laholms kommun varit positiv och många framställningar om exploatering har framförts. Kommunen önskar stödja ytterligare tillväxt med fler invånare och attraktiva boendemiljöer. Det har dock visat sig att ett samlat och uppdaterat översiktligt underlag saknas. Fördjupad översiktsplan för Åmot mfl. syftar till att utgöra ett sådant underlag.

AVGRÄNSNING

Fördjupningen av översiktsplanen avgränsas i norr av Lagan, i söder av riksväg 24 och Bäckavägen, i väster av motorväg E6 och i öster av Västerleden och Månstorpssvägen. Området omfattar knappt 450 hektar och mäter i nordsydlig riktning mellan 1-1,5 km och i öst-västlig riktning 3,5 km.

PLANENS INNEHÅLL

Planen tar fasta på de goda förutsättningarna som finns för att utveckla området till ett attraktivt tätortsområde. Närheten till både Västkustbanan och Laholms station samt motorväg E6 skapar goda förutsättningar för näringslivetableringar och pendling. Det natursköna läget skapar goda förutsättningar för en attraktiv boendemiljö.

Den största utmaningen för att planområdet ska bli en attraktiv boendemiljö är de bristfälliga kopplingarna till den nära omgivningen. Planområdet av avskuret från

Laholm dels via Västkustbanan dels genom riksväg 24. En ny cirkulationsplats, eller en ur trafiksäkerhetssynpunkt likvärdig trafiklösning, på väg 24 föreslås för att skapa tillfredställande tillgänglighet till stationsområdet. Kopplingarna till Mellbystrand är tillfredställande men kan behöva studeras mer beträffande kollektivtrafik och gång- och cykelvägar.

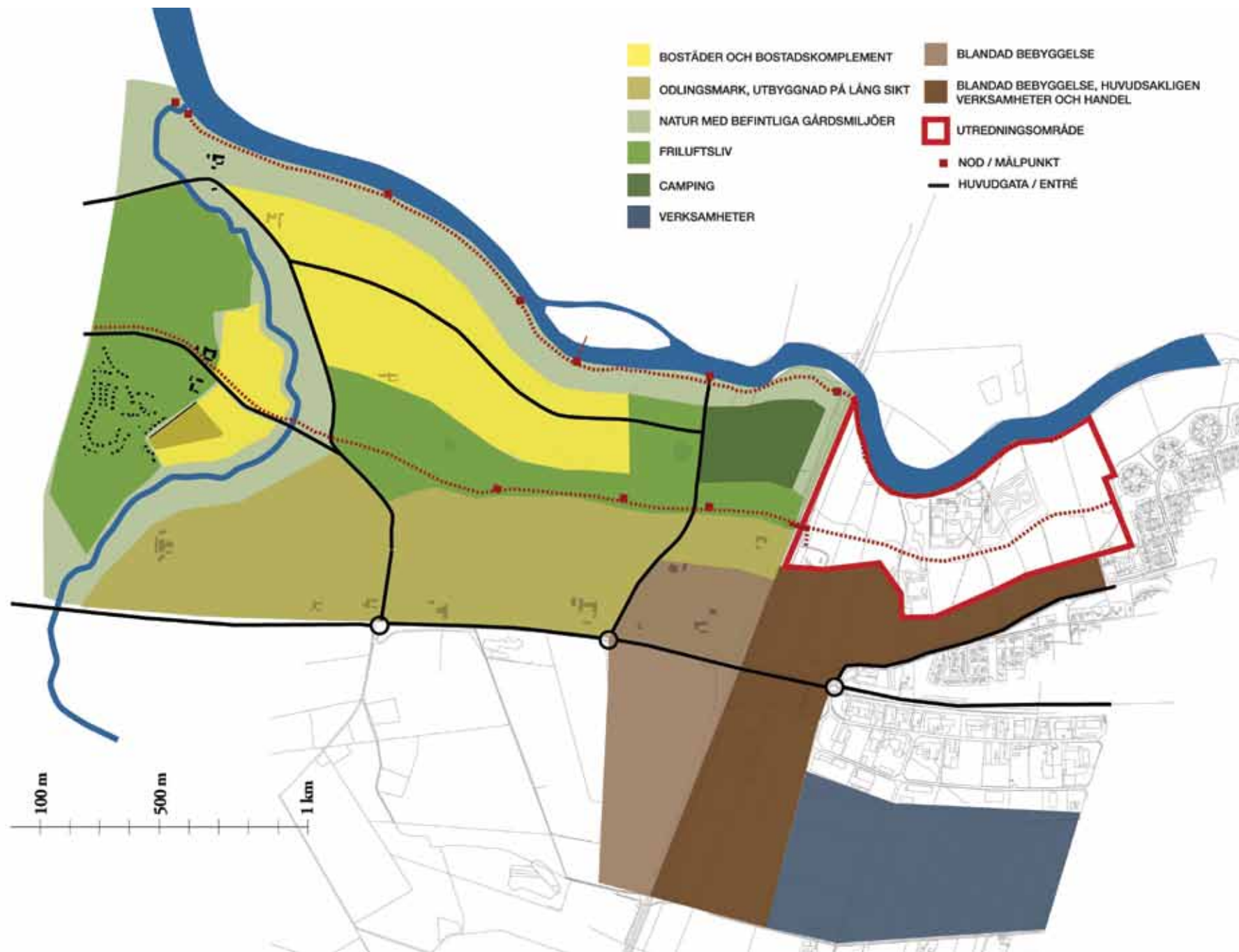
Framförallt planområdets västra delar föreslås utvecklas utifrån en samverkan mellan attraktiva bostäder, tillgängligt friluftsliv och en utvecklad turismnäring. Merparten av det västra planområdet föreslås få bostäder som huvudändamål. Även bostadskomplement i form av dagis, lekplatser, parker och mindre anläggningar för verksamhet rymms inom denna kategorin. Det stationsnära läget föreslås utvecklas med större inslag av blandade funktioner och en högre täthet än övriga området. Områden som är översvämningskänsliga eller har särskilda värden för natur- eller kulturvården föreslås utvecklas som närrekreativområden. Dessa är koncentrerade till planområdets norra del samt längs med erosionsbranten. En campingplats med inriktning mot fisketurism föreslås i nordost, direkt väster om västkustbanan.

Mot bakgrund av nuvarande utbyggnadsbehov på drygt 50 bostäder kommer plan-

området vara föremål för utbyggnader under en lång tid. Därmed blir det också ytterst väsentligt att den struktur som föreslås är robust och håller väl över tid, samtidigt som det måste finnas en flexibilitet för förändrade synsätt och behov. Inom området kan olika delområden definieras utifrån de naturgivna förutsättningarna. Dessa utgör också en initial etappindelning för utbyggnaden av området.

Utbyggnadsområdena är avsedda att alla kunna rymma antingen villor, radhus eller flerbostadshus. Även en kombination av dem är möjlig. Vissa kvarter kan också anläggas som park eller för allmänna ändamål såsom lekplats och dagis. Antal bostäder som kan rymmas inom området är beroende av vilken täthet och boendetyptologi som väljs i det fortsatta planarbetet. En översiktlig uppskattning är dock att hela planområdet kan rymma drygt 2000 utan de områden som är avsedda att exploateras på lång sikt.

Till planen hör också en konsekvensbeskrivning. Denna analyserar ett nollalternativ, ett öp-alternativ och fördjupningen av översiktsplanen i relation till nationella, regionala och kommunala målsättningar kring miljö, sociala och ekonomiska frågor. Även olika gruppers behov och förutsättningar i relation till planen övervägs.



4. PLATSEN BEFINTLIGA FÖRHÅLLANDEN



Lagan



Småbåtshamnen vid Smedjeåns utlopp i Lagan.



Smedjeån



Löv- och tallskogspartiet i planområdets västra del.



Erosionsbranten som löper i öst-västlig riktning.



Lagans branta åkant.

BELÄGENHET

Planområdet är beläget i kommunens västra delar längs med Lagan och mellan Mellbystrand och Laholm. Den precisa avgränsningen utgörs i norr av Lagan, i söder av riksväg 24 och Bäckavägen, i väster av motorväg E6 och i öster av befintlig tätort.

Området omfattar ca 450 hektar och mäter i nordsydlig riktning mellan 1-1,5 km och i öst-västlig riktning 3,5 km. Smedjeån rinner genom planområdet och skapar i sitt utlopp i Lagan, förutsättningar för en mindre småbåtshamn, Åmot.

LANDSKAPET

Topografin inom området är präglad av de två åarna. Området väster om Smedjeån utgörs av en markant kulle som från foten av kullen sluttar svagt österut mot Smedjeån. Höjdpunkten på kullen ligger kring 20 meter över havet. Området öster om Smedjeån sluttar svagt mot norr och Lagan med en markant erosionsbrant i öst-västlig riktning genom området. Söder om väg 24 sluttar området svagt mot söder. Ovanför erosionsbranten, vilken i princip motsvarar 15-meters kurvan, är marken relativt plan. Branten mäter ca fem meter mellan den övre och den nedre marknivån och är mer dramatisk i områdets östra delar. Västerut planar den ut. Åkanten mot både Lagan och Smedjeån är brant med nivåskillnad på upp mot fem

meter. Trots den svårtillgängliga åstranden finns ett antal spontant uppkomna fiskeplatser längs Lagan.

Planområdet östra delar är öppet med vida utblickar över Lagans dalgång. Mot norr är landskapet hyfsat opåverkat medan utblickarna söderöver har större inslag av kraftledning och vindkraftverk.

NATURVÄRDEN

Planområdet ingår i slättlandskapet, en av fyra naturtyper i Laholms kommun. Området har varit uppodlad sedan århundraden. Fram till mörklingens tid hade stora delar av slätten ganska magra jordar. Landskapet var öppet och sandjordarna utsattes för vinderosion. Mörklingen förbättrade jordarna. När konstgödningen introducerades blev Laholmsjordarna väldigt effektiva. De var lättbrukade, varma och nederbörden var riklig. Efterhand utvecklades den traditionella djurhållningen och naturgödseln förbättrade den fattiga matjorden. Före mörklingens tid innehöll denna cirka 500 kilo kväve per hektar. Numera är mängden 5 000 kilo kväve per hektar. Matjorden innehåller således ett rejält kvävelager, som gör att kustslätten är ekologisk känslig.

Det moderna jordbruket har också medfört att den biologiska mångfalden är relativt begränsad i dessa områden. Områdets väs-

tra delar huserar däremot ett antal rödlistade och hotade arter. Marken här utgörs av skogsmark i form av lövskog med inslag av tallskog. Området öster om Smedjeån har betydligt mindre befintlig vegetation. Denna finns främst längs åarna, till viss del i anslutning till erosionsbranten samt kring befintliga gårdsmiljöer.

Smedjeån är klassad som riksintresse för rörligt friluftsliv, på grund av att den hyser lax och havsöring. Smedjeån är det enda naturliga reproduktionsområdet för lax i Lagans vattensystem. I vattendraget finns även en ovanlig laxfisk, grönlång, samt den rödlistade arten havsnejonöga. Övriga fiskarter är abborre, gädda, brax, karp, sutare och mört.

Lagan bedöms inte ha samma höga värden för den biologiska mångfalden som Smedjeån har. Däremot anses Lagans dalgång från kusten till Karsefors vara ett viktigt lokalt område för friluftsliv och turism.

FORNLÄMNINGAR

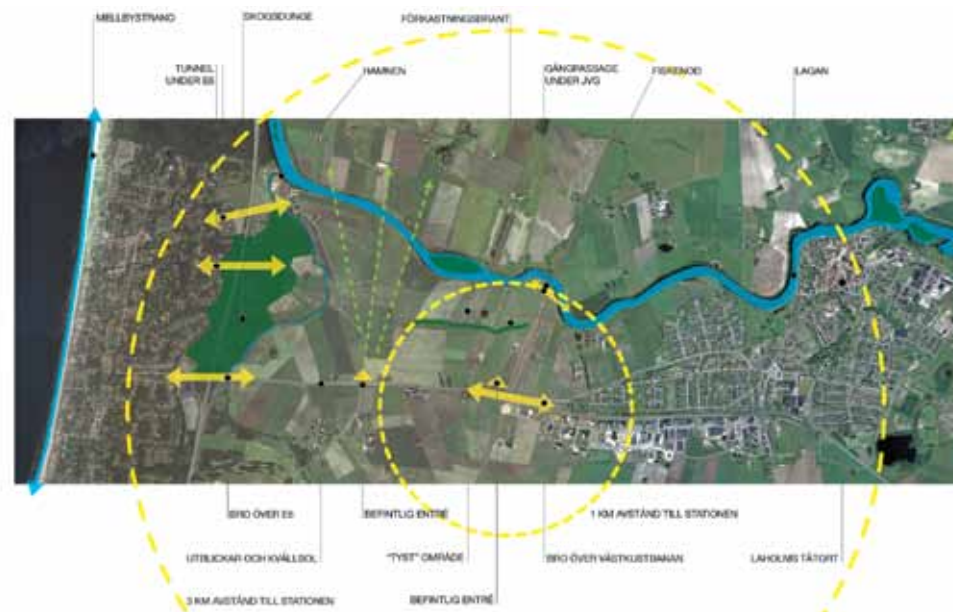
Inom planområdet finns riktligt med fornlämningar. Vid en nyligen genomförd förstudie av delar av planområdet konstaterades flera nya fornlämningar. Flertalet av fornlämningarna ligger längs med erosionsbranten. Även längs med järnvägen finns ett antal registrerade fornlämningar. Fornlämningarna är inte synliga.



Planområdet är i stora delar öppet med öar av befintliga gårdsmiljöer. Söderut dominerar landskap bilden av vindkraftverk. Hallandsåsens norra slutning skymtar i fjärran.



Norrut är landskap bilden mindre påverkad.



Områdets kvaliteter återfinns i dess strategiska kommunikationsläge samt de stora naturvärdena. Naturvärdena är koncentrerade till skogsdungen i väster, åarna samt de vida utblickatna främst norrut.



Befintlig bebyggelse omgiven av vegetation.

Topografin inom planområdet gör att befintlig bebyggelse underordnar sig landskapet.



Nytt villaområde väster om Smedjeån.

PÅGÅENDE MARKANVÄNDNING

Merparten av planområdet utgörs av mindre fastigheter på vilka det bedrivs, eller har bedrivits jordbruk. Hästhållning med beteshagar förekommer i liten omfattning.

Bebyggelse kopplad till jordbruket finns spridd inom planområdet. Två gårdsmiljöer, Åmot 1:77 och Trulstorp 1:108 har pekats ut i Kulturmiljö i Hallands inventering av kulturhistoriskt värdefull bebyggelse.

Två samlade grupper med bostadsbebyggelse finns inom planområdet. En grupp med bostadshus av varierande ursprung återfinns mellan Smedjeån och Åmotsvägen. Den andra gruppen av friliggande villor är nyligen uppförd väster om Smedjeån. Gruppen innehåller ett tiotal villor. En grupp med fritidshus finns belägna i skogspartiet invid E6. Området rymmer ett 80-tal fritidshus.

Öster om Väst kustbanan bedrivs också jordbruk. Här återfinns även ett av kommunens reningsverk samt en motorbana. Söder om riksväg 24 finns Laholms station och ett småindustriområde i anslutning till denna. I övrigt utgörs området av odlingsmark.

INFRASTRUKTUR

Planområdet är berört av storskalig infrastruktur. Dess västra gräns utgörs av motor-

väg E6, men även Väst kustbanan och riksväg 24 är berörda. Inom planområdet finns i dagsläget ett fåtal vägar. Från Fabians vred på väg 24 finns en avfart till planområdet. Denna delar sig en bit in i planområdet i två sträckningar som båda mynnar i Mellbystrand via tunnlar under E6:an. Tillfart till stationsområde och tillika en infart mot Laholms tätort sker via Tullstorpsrondellen.

E6:an är utpekad som riksintresse för kommunikationer enligt miljöbalkens 3 kap 8§, och omfattas av ett utökat byggnadsfritt avstånd på 50 meter. Riksväg 24 betraktas som en väsentlig länk i det regionala vägnätet. Vägen är också utpekad som riksintresse för kommunikationer och har ett utökat byggnadsfritt avstånd på 30 meter. Riksväg 24 är nyligen ombyggd till mötesfri väg med mitträcke. Både riksväg 24 och E6:an är utpekade leder för farligt gods.

Även Väst kustbanan utgör riksintresse för kommunikationer. Järnvägen trafikeras i princip av entimmestrafik från Laholm mot såväl Göteborg som Köpenhamn. Järnvägen går på bro över Lagan i planområdets norra del. I den södra delen går järnvägen däremot i skärning. Sjalva stationen angörs via bil sydöst om väg 24. För buss- och gångtrafikanter kan man även angöra perronger från den norra körbanan på väg 24.

En befintlig busslinje trafikerar riksväg 24 mellan Mellbystrand och Laholm, med busshållplats vid Laholms station.

En befintlig cykelväg finns längs med riksväg 24, även den sammankopplande Mellbystrand med Laholm, via Laholms station.

RISKFRÅGOR

Planområdet berörs av ett antal begränsningar. Skyddsavstånd till de omkringliggande kommunikationslederna är en sådan. Hänsyn till byggnadsfria avstånd samt bullerstörningar och riskhänsyn påverkar områdets användning. På motsvarande sätt krävs skyddsavstånd till miljöstörande anläggningar såsom reningsverket och anläggningar med djurhållning. De båda åarna, Lagan och Smedjeån, omfattas av strandskydd. Dessa sammanfaller, för Lagan, i stora delar med områden där riskavstånd för eventuella översvämningar eller erosion bör beaktas.



Tunnel under motorväg E6.

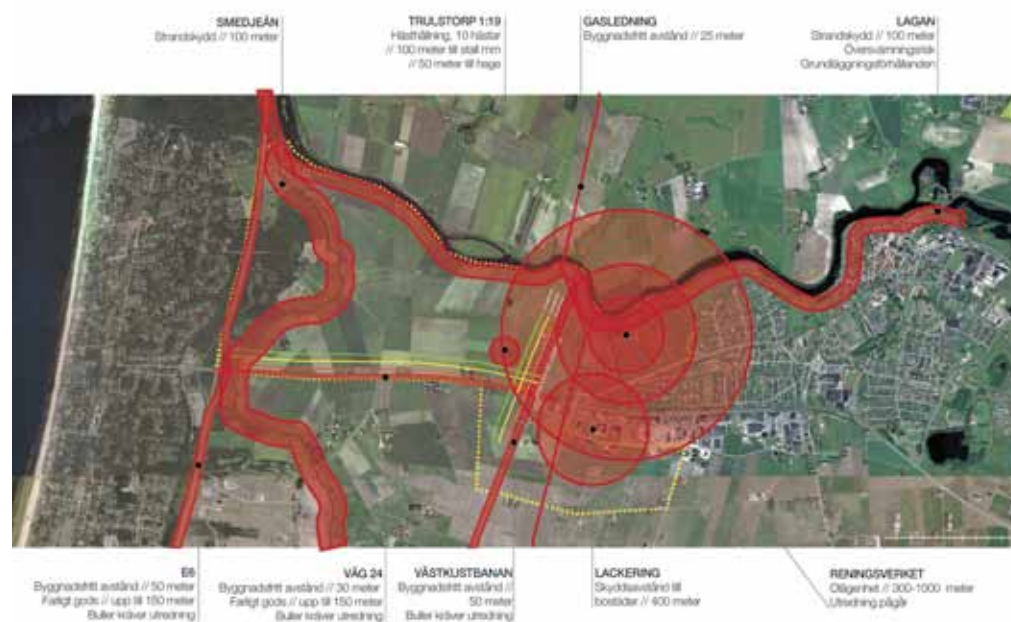


Laholms station.

Marken inom området bedöms till allra största delen lämplig att bebygga. Viss uppmärksamhet bör ägnas de geotekniska förhållande då sättningssänslighet råder inom delar av området. Strandskyddszon och erosionsbranten genom området har tveksam bärighet och bör inte bebyggas utan närmre studier.



Järnvägen går i skärning vid Laholms station.



Planområdet påverkas av ett antal skyddsavstånd. Flertalet av dessa återfinns i områdets utkant.

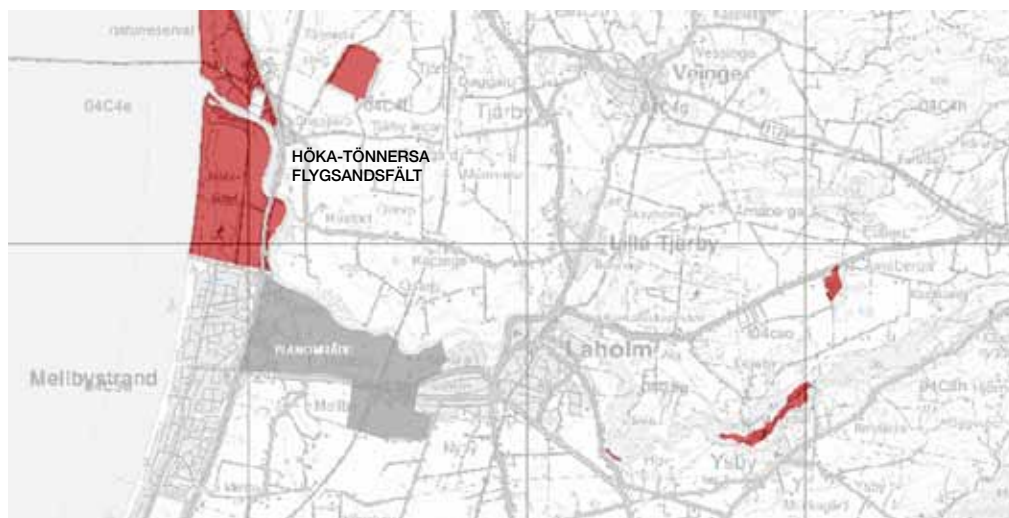


Järnvägsbro över Lagan.

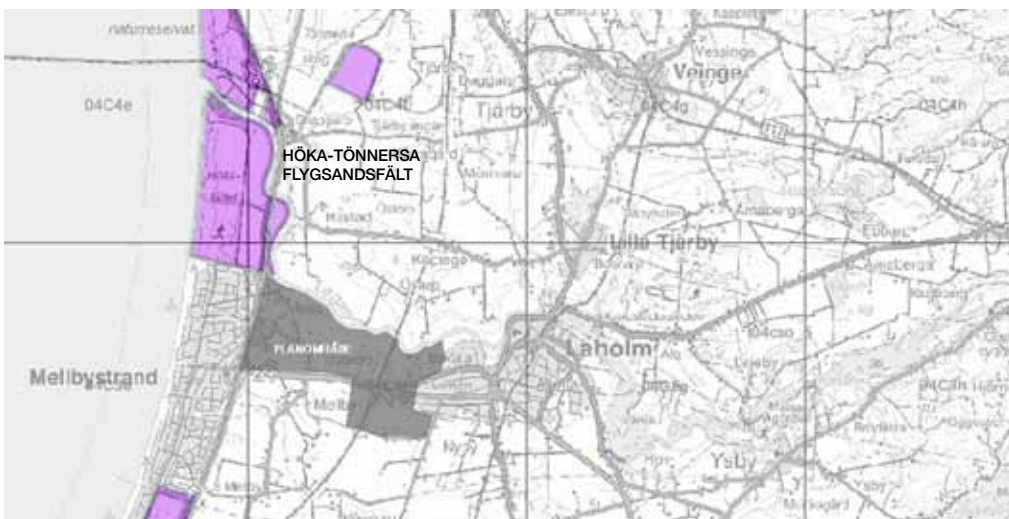


Järnvägsbron över Lagan har en inbyggd gångpassage.

5. PLATSEN SÄRSKILT VÄRDEFULLA MILJÖER



Natura 2000-områden i rött, planområdet i grått.



Naturreseptat i lila, planområdet i grått.

HÖKA-TÖNNERSA FLYGSANDSFÄLT

Höka-Tönnersa flygsandsfält är ett särskilt värdefullt naturområde beläget strax väster och nordväst om planområdet. Flygsandsfältet är ett kustnära område med sandstrand, sanddynor och dynskog. Inslaget av bebyggelse och anläggningar är ringa. Liknande sandpräglad område i denna storlek saknas i övrigt vid svenska västkusten. Området är dock bullerstört av E6:an.

Viktigast med detta område är att hålla det fritt från anläggningar av olika slag, till exempel vägar och vindkraftverk. Lagans fria utlopp i havet är unikt och ska bevaras. Inom området finns en tydlig kulturpåverkan, bergtallen, som på lång sikt bör bytas ut. Trädet är ett främmande inslag som bör ersättas med "ursprunglig" vegetation.

Området har flertalet skydd och ingår bland annat i de så kallade Natura 2000-områdena. Natura 2000 är ett ekologiskt nätverk där Europas mest betydelsefulla naturområden ingår. Natura 2000 regleras i miljöbalkens 7 kapitel. Området är vidare ett naturreservat och ingår också i riksintresset för naturvård NN19, Laholmsbukten-Eldsbergaåsen-Genevadsån-Lagan. Riksintresse för naturvård regleras i miljöbalkens 3 kap 6§. Området är också utpekad i kommunens översiktsplan som ett stort påverkat område.

KUSTZONEN OCH HALLANDSÅSEN

Kustzonen i Halland tillsammans med området väster om E6, inklusive Hökafältet, samt Hallandsåsen är särskilt omnämnt i miljöbalken för dess höga natur- och kulturvärden och dess betydelse för det rörliga friluftslivet. Dessa särskilda bestämmelser för hushållning med mark och vatten för vissa områden i landet är reglerade i miljöbalkens 4 kap.

Inom områdena skall turismens och friluftslivets, främst det rörliga friluftslivets, intressen särskilt beaktas vid bedömningen av tillåtligheten av exploateringsföretag eller andra ingrepp i miljön. Bestämmelserna utgör dock inte hinder för utvecklingen av befintliga tätorter eller av det lokala näringslivet eller för utförandet av anläggningar som behövs för totalförsvaret. Bestämmelserna utgör dock en begränsning för fritidsbebyggelse, på så sätt att enbart kompletteringar till befintlig bebyggelse kan medges.

LAHOLMSBUKTEN

Laholmsbukten ingår inte i själva planområdet, men kan påverkas genom Lagans belägenhet som planområdets norra gräns. Laholmsbukten är ett lek- och uppväxtområde för sill, torsk och flatfisk. Omfattande fiske med garn efter flera arter bedrivs. Havet utgör samtidigt ett ekologiskt särskilt känsligt område. Under årtionden har Laholmsbuk-

ten utsatts för en rad ekologiska störningar föranledda av övergödning. Övergödningen leder i sin tur till algblooming, som i sin tur ger upphov till att dött organiskt material faller mot botten. Genom Laholmsbukten speciella skiktning, bräckt Östersjövatten vid ytan och salt Skagerakvatten vid botten, uppstår syrebrist på botten vid kraftig algblooming. Bottendjur dör och fiskar flyr området. Orsaker till övergödningen är främst ett intensivt jordbruk på lätta genomsläppliga jordar som ger snabb transport av växtnäring ut i havet, väl-dränerade åker- och skogsmarker, stor nederbörd med milda vintrar samt stort kvävenedfall via såväl nederbörd som atmosfäriskt nedfall.

Laholmsbukten ingår i område av riksintresse för naturvården, (NN 19) Laholmsbukten-Eldsbergaåsen-Genevadsån-Lagan samt område av riksintresse för friluftslivet, (FN14) Laholmsbukten.

LAHOLMSOMRÅDET

Laholmsområdet är ett större område innanför kusten som pekats ut som riksintresse för naturvården, (NN 22), utifrån sitt geologiska värde. Området berör de östra delarna av planområdet. Området har stort värde för forskning om frostmarksmorfologi (frostsprickor från postglacial ålder) och de geologiska processer som format landskapet efter den senaste nedisningen. Riksint-

resset utgör inget hinder för en planmässig utbyggnad av befintliga tätorter.

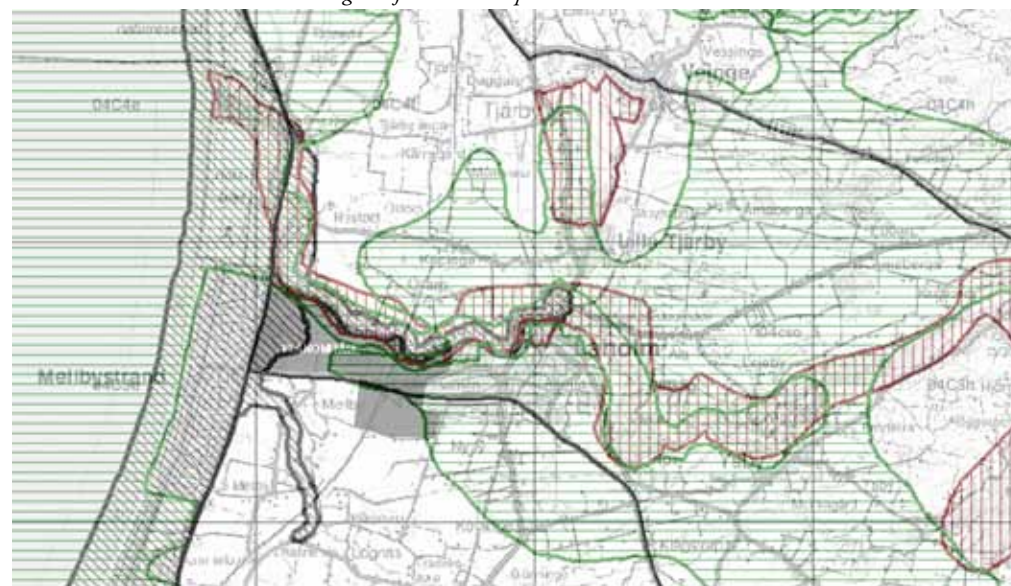
LAGAN

Med sin med 244 kilometer utgör Lagan Sveriges längsta vattendrag. Lagans avrinningsområde inom kommunen omfattar flera sjöar och åar. Ur topografisk synpunkt tillhör hela avrinningsområdet flera olika regioner, där den småländska sjöplatån eller urbergsslätten utgör större delen av avrinningsområdet. Vid sexmeters nivån över havet övergår platån i Laholmslätten och avslutas i väster av dynranden vid Laholmsbukten. Under de senaste decennierna har skogsåarna, däribland Lagan, bidragit med en allt större andel kväve till Laholmsbukten.

Lagans utlopp i Laholmsbukten anses vara ett av de främsta exemplen på hur åmynningar förändras vid kuster där sanden vandrar. I Lagan finns vildlax, havsöring och flodpärlmussla. Skall området kunna bevaras måste de processer som kännetecknar en sandvandringsskust få verka så ostört som möjligt. Det handlar också om att låta strandområdena förbli oexploaterade samt att minska tillförseln av näringssämnen till Laholmsbukten och omgivande havsområden. Lagan utgör också ett kulturhistoriskt intressant område genom flera exempel på bevarade anläggningarna från



Kustzonen och Hallandsåsen inkl området väster om E6 (områdena sammanfaller i detta kartutsnitt) omfattas av särskilda riskintressebestämmelser enligt miljöbalkens 4 kap.



Riksintresse för naturvård (grönt), kulturmiljövård (rött), friluftsliv (svart) kommunikationer (svart linje).



Smedjeån.



Smedjeåns utlopp i Lagan bildar småbåtshamn.



Fritidsfiskare på brygga i Lagan.



Spontana grillplatser vittnar om intresset för området.



Gamblebyn i Laholm.



Stortorget i Laholm.

vattenkraftens utbyggnad under början av 1900-talet. I den del av Lagan som flyter genom Laholms kommun finns sju kraftverk, dock inga inom planområdet. Relevant för planområdet är främst Lagans höga värden för friluftslivet i form av fiske och kanotled, men även planområdets eventuella näringsläckage till ån.

Lagan ingår i flera områden av riksintressen såsom riksintresse för naturvården (NN 19) Laholmsbukten-Eldsbergaåsen-Genevadsån-Lagan och (NN 22) Laholmsområdet, kulturmiljövården (KN40) Lagadalen samt friluftslivet (FN14) Laholmsbukten.

SMEDJEÅN

Smedjeåns avrinningsområde är relativt lika uppdelat på skogs- och jordbruksmark. Ån rinner upp i skogs- och myrområden. Vid Våxtorp tar jordbruksbygden över. Vattendraget passerar till stor del lätta jordar med kraftig urlakning som följd. Smedjeån mynnar i Lagan vid Åmot, någon kilometer uppströms Lagans mynning i havet.

Smedjeån är klassad som riksintresse för friluftsliv (FN 14) Laholmsbukten på grund av sitt värde för fritidsfisket och det faktum att den hyser lax och havsöring. Vattendraget är också utpekad som riskintresse för naturvården (NN57) Smedjeån. Vattendraget hyser höga zoologiska och botaniska

värden med värdefulla forssträckor och san-ka ängsmarker. Smedjeån är också det enda naturliga reproduktionsområdet för lax i Lagans vattensystem. I vattendraget finns även en ovanlig laxfisk, grönling, samt den rödlistade arten havsnejonöga. Övriga fiskarter är abborre, gädda, brax, karp, sutare och mört. Vattendraget kalkas sedan 1986.

LAHOLM

Laholms innerstad och Lagaholm (KN 41) utgör riksintresse för kulturmiljövården. Värdekärnan i området består av de medeltida kulturlagren och gatunätet med medeltida inslag. Låghusbebyggelsen från 1700–1900-talen är välbevarad och är representativ för den sydsandinaviska byggnadskulturen, som baseras på korsvirke och tegel. Delar av kyrkan är från 1200-talet. I stadens norra del ligger den medeltida borgruinen Lagaholm. Strax intill finns den likaledes historiskt förknippade Kungsladugården. Stenvalvsbron vid borgruinen dateras till 1700-talet. Vid Köpinge ängar, norr om Lagan, finns förhistoriska gravhögar och en förmodad förhistorisk handelsplats.

Planområdet berörs inte direkt av riksintresseområdet, men som en framtida del av tätorten bör ett aktivt förhållningssätt eftersträvas.

LANDSKAPSBILD

Planområdet är i huvudsak beläget på sluttningen ner mot Lagan. Landskapsbilden är storslagen med vida utblickar såväl norrut som söderut. Topografin inom planområdet medför att de ånära områdena inklusive Lagan inte är särskilt synliga från väg 24. I blickfånget finns istället odlingsmarken norr om Lagan. Söderut från väg 24 återfinns Hallandsåsen i fonden. Inom planområdet utgör främst den öst-västliga erosionsbranten ett landmärke.

FORNLÄMNINGAR

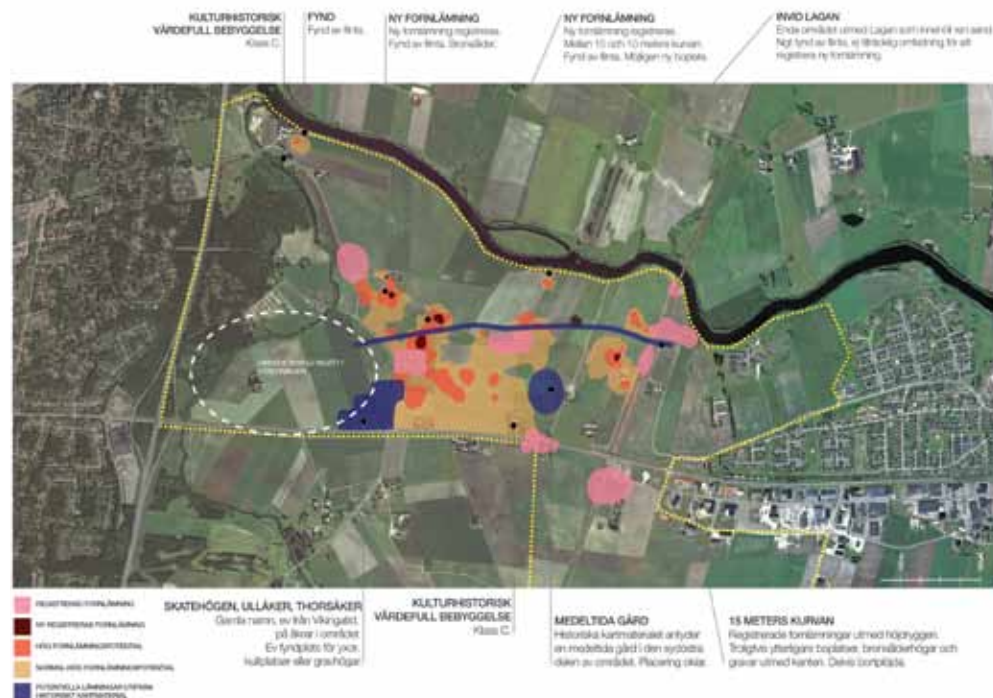
Planområdet är beläget i en mycket fornlämningsrik trakt. En arkeologisk förstudie är genomförd vilken visar på förekomster främst i anslutning till erosionsbranten som löper genom planområdet i öst-västlig riktning.

Den rika fornlämningsförekomsten vittnar om att området har varit en attraktiv bo-plats under lång tid. Flera registrerade fornlämningar finns inom det område som undersökts, eller i dess omedelbara närhet. Fornlämningarna från stenålder är främst koncentrerade till 15 meters kurvan, vilken löper genom planområdet i öst-västlig riktning. En fornlämning finns registrerad från bronsåldern i områdets östra delar. Denna utgjordes tidigare av en hög, vilken idag är helt bortplöjd. Även från järnåldern finns

en fornlämning registrerad. Denna undersöktes i samband med anläggandet av Väst-kustbanan.

Fördjupade studier av det historiska kartmaterialet ger ytterligare indikationer på medeltida eller äldre lämningar inom undersökningsområdet. I den sydvästra delen av området finns på skifteskartan från år 1817 ett antal tegar som bär namn som indikerar att här har funnits bronsåldershögar. Här återfinns också tegar med namn som anknyter till vikingatid, och en eventuell kultplats. Kartmaterialet ger också indikationer på medeltida gårdslämningar inom fastigheten Trulstorp 1:25.

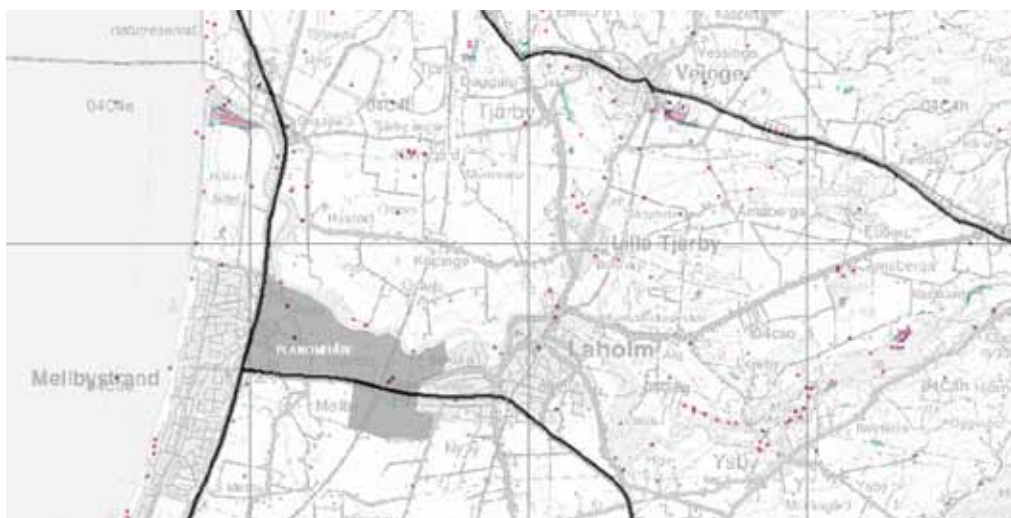
Den arkeologiska fältundersökningen visar att fornlämningspotentialen är hög längs med och över 15 meters kurvan, framförallt i undersökningsområdet sydvästra del. Även erosionsbranten bedöms ha en hög fornlämningspotential. Området mellan Lagan och sluttningen bedöms däremot, med få avvikelser, ha en normal eller låg fornlämningspotential. Förstudien resulterade i att ett par nya fornlämningar registrerats, förutom precisering av de redan befintliga. För återstående del av planområdet kommer motsvarande förstudie att behöva utföras. Med tanke på områdets topografi och närhet till Smedjeån är det troligt att även här förekommer fornlämningar.



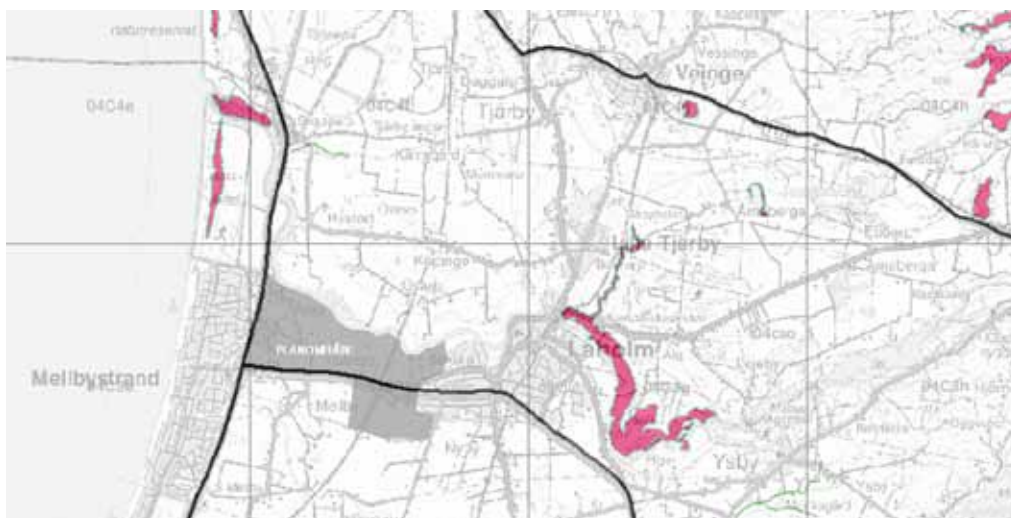
Tolkning av resultatet av genomförd arkeologisk förstudie för delar av planområdet.



Utdrag ur Länsstyrelsens kartunderlag beträffande registrerade fornlämningar.



Utdrag ur Länsstyrelsens kartunderlag. Prickarna motsvarar hotade arter och ytorna värdefulla ängs- eller betesmarker.



Utdrag ur Länsstyrelsens kartunderlag. Värdefulla våtmarker och förekomst av hävsöring.

BIOTOPSKYDD

Länsstyrelsen och Skogsstyrelsen kan besluta om biotopskydd för vissa angivna livsmiljöer. Generellt biotopskydd gäller för alléer, stenmurar, diken, mangelgravar m.fl. områden. Länsstyrelsen kan om det finns särskilda skäl ge dispens för åtgärder eller verksamheter som kan skada ett sådant biotopskyddsområde. Planområdet är fattigt på biotopskyddsområden varför dessa särskilt bör beaktas så att dessa kan bevaras. Exempel på sådana områden som finns inom planområdet är mangelhålor. Även trädraden längs med erosionsbranten bör beaktas.

RÖDLISTADE ARTER

När det gäller naturvård finns inom större delen av planområdet, öster om Smedjeån och söder om Lagan, inget registrerat avseende rödlistade eller regionalt intressanta arter. I området mellan motorvägen och Smedjeån finns flera rödlistade växtarter. Rödlistade arter kan delvis vara hemliga varför alla inte kan redovisas i MKB:n. Två rödlistade växter; hårginst och kavelhirs samt två rödlistade fiskar; havsnejonöga och ål samt en rödlistad slända; hornslamsländan finns i området. Hårginst är en liten risartad buske som bara blir två till tre decimeter hög. Bladen är små, upp till en centimeter långa, och håriga. Hårginst blommar i maj-juni med gula blommor som sitter i topp-

ställda klasar. Både foder, krona och fruktbaljor är håriga. Hårginst växer i gräshedar och ljunghedar, men även längs vägslänter och på banvallar. Arten var förr betydligt vanligare än idag, men den är fortfarande vanlig på många håll i södra Halland. Kavelhirs är ett vanligen ganska lågväxt, ettårigt gräs som växer i lösa tuvor. Stråna blir oftast bara ett par decimeter höga, de är upprätta eller ibland knäböjda vid basen. Bladen är ljusgröna, platta men ganska korta och har kal ovansida, bladslidorna är håriga i kanten. Arten blommar i augusti-september. Kavelhirs är ganska sällsynt men förekommer från Skåne till Medelpad, den är dock talrikare i de sydligaste delarna av Sverige. Arten växer på sandig mark, i åkrar och på annan kulturmark. Hornslamsländan lever i sandiga, meandrande åar med art- och individrika bottenfaunasamhällen. Arten lever i floder och åar på grunda sandbottnar. Den förekommer över stora delar av landets östra hälft men få fyndlokaler. Vattenregleringar och ökad igenväxning har reducerat antalet för arten lämpliga lokaler. Arten kräver tre till 50 meter breda, oförsurade, och inte alltför förorenade, långsamt rinnande vattendrag med slamtäckt strilsandsbotten. Det är sannolikt en fördel om vattendragen är omgivna av bland- eller lövskog och deras bottnar gles bevuxna med mannagräs (*Glyceria fluitans*) och topplösa (*Lysimachia thyrsoiflora*). Det kan inte uteslutas att

äggbärande honor för sin orientering upp längs vattendragen är beroende av en spridningskorridor bestående av tät, högvuxen strandvegetation.

REGIONALA NATURVÅRDSOBJEKT

När det gäller naturvård finns inom större delen av planområdet, öster om Smedjeån och söder om Lagan, inget registrerat avseende rödlistade eller regionalt intressanta arter. Dock bör uppmärksammas att flera naturvårdsintressanta arter är knutna till Lagan och Smedjeån.

ODLINGSMARK

Området utgörs till största delarna av jordbruksmark. Brukningsenheterna är relativt små och avyttring av dessa har förekommit under senare tid. Jord- och skogsbruk är, enligt miljöbalken, av nationell betydelse. Brukningsvärd jordbruksmark får tas i anspråk för bebyggelse eller anläggningar endast om det behövs för att tillgodose väsentliga samhällsintressen och detta behov inte kan tillgodoses på ett från allmän synpunkt tillfredsställande sätt genom att annan mark tas i anspråk. Jordbruksmarken inom planområdet har klass 6 på en tiogradig, nationell skala.

6. PLATSEN BEFINTLIG MILJÖPÅVERKAN

De största miljöhoten inom Laholms kommun i dagsläget anses vara:

- Syrebrist i bottenvattnet och algblooming i Laholmsbukten på grund av växtnäringsläckage från land.
- Försurning på grund av luftföroreningar. Försurningen bidrar till skogsskador och utarmade vattendrag där bland annat lax, laxöring, mört och aborre dör ut.
- Höga nitrathalter i grundvattnet främst på Laholmslätten på grund av växtnäringsläckage från jordbruket.
- Växthuseffekt på grund av utsläpp från trafik, industrier och uppvärmning av bostäder.

Listade miljöhot har, direkt eller indirekt, relevans för planområdet. Området bidrar i nuläget med näringsläckage från jordbruket till Lagan och Smedjeån. Smedjeån kalkas regelbundet för att kompensera försurningen av vattendraget. Angränsade vägar och befintlig bebyggelse bidrar till utsläpp av växthusgaser.

MILJÖKVALITETSNORMER

Miljökvalitetsnormer, MKN, är ett juridiskt bindande styrmedel som infördes med miljöbalken år 1999. Miljökvalitetsnormer som berör Laholm finns för utomhusluft, omgivningsbuller samt vatten. För utomhusluft gäller normer för följande ämnen: kvävedioxid, svaveldioxid, kolmonoxid, bly, bensen och partiklar. Miljökvalitetsnormer-

na för luft har hitintills kunnat innehållas i Laholms kommun.

Direktivet om bedömning och hantering av omgivningsbuller syftar till att samordna bullerarbetet i EU genom gemensamma bullermått, gemensamma kartläggnings- och bedömningsmetoder, information till allmänheten och fastställda handlingsplaner. Enligt förordningen finns en skyldighet att kartlägga buller och upprätta åtgärdsprogram så att omgivningsbuller inte medför skadliga effekter på människors hälsa. Inom Laholms kommun är motorväg E6 och Väst kustbanan föremål för kartläggning. Även riksväg 24 utgör en källa för buller. Åtgärder för befintlig bebyggelse har fortlopande genomförts längs med riksväg 24. Berörda fastigheter har på olika sätt åtgärdats via fönsterbyte, bullervallar etc.

Kvalitetskrav i form av miljökvalitetsnormer för yt- och grundvattenförekomster har som mål att alla vattenförekomster ska uppnå god status senast 2015. Inom planområdet är två sträckningar i Lagans avrinningsområde berörda av miljökvalitetsnormerna. För båda sträckningarna anges att kvalitetskravet för kemisk ytvattenstatus avseende kvicksilver och kvicksilverföreningar ej uppnår god kemisk ytvattenstatus. Den ekologiska statusen i ytvattenförekomsten har klassificerats till måttlig, otillfredsställande eller dålig och Vattenmyndigheten har bedömt att det

finns skäl att fastställa miljökvalitetsnormen till god ekologisk status med tidsfrist till 2021. Det antas vara ekonomiskt orimligt och/eller tekniskt omöjligt att vidta de åtgärder som skulle behövas för att uppnå god ekologisk status till 2015.

ÖVERGÖDNING

Lagan är en av flera åar som leder överskott av växtnäring till Laholmsbukten, vilket bidrar till övergödning och algblooming. Att återställa det naturliga tillståndet i buktens vatten är av högsta prioritet. Åtgärder inom planområdet har inte varit aktuella.

ÖVERSVÄMNING

Viss risk för översvämningar finns främst i den nordöstra delen av planområdet, strax väster om Väst kustbanan. Översvämningens risk är beroende både av vattenståndet i Lagan samt havsvattenståndet. Inträngning av havsvatten i Lagan kan orsaka höga flöden uppströms åmynningen. Situationen förväntas förvärras med klimatförändringar.

RAS OCH EROSION

För Lagan och erosionsbranten finns en förhöjd risk för ras och skred. I strandzonen utmed Lagan, förekommer svämsediment och lera. Stabilitetsberäkningar har genomförts för Lagans strandzon och dess närhet. Stabilitetsberäkningar har även genomförts för erosionsbranten i planområdets mitt. Dessa visar att stabilitetsförhållandena inte

är tillfredsställande i de brantaste avsnitten. Detaljerade stabilitetsberäkningar för eventuellt tillkommande bebyggelse kommer att krävas både för strandzonen och branten.

FARLIGT GODS

Riksväg 24, E6:an och Väst kustbanan trafikerar med transporter av farligt gods. Enligt rekommendationer utarbetade av länsstyrelserna ska riskerna alltid beaktas inom ett 150 meters avstånd. Utifrån lokala förutsättningar så som topografi, meteorologi, bebyggelsens placering samt dess yttre och inre utformning avgörs vilken markanvändning som kan vara lämplig.

FÖRORENAD MARK

Ingen känd deponi finns inom området. Verksamheter som kan innebära en viss risk för markföroreningar förekommer dock. En verksamhet med bilservice finns i områdets östra del och en trädgårdsfirma finns omedelbart väster om Smedjeån.

DJURHÅLLNING

En fastighet inom planområdet, Trulstorp 1:19, bedriver djurhållning i liten skala.

VERKSAMHETER

Reningsverket i planområdets nordöstra delar samt en lackeringsfirma i dess sydöstra delar kräver visst skyddsavstånd.

7. PÅVERKAN MILJÖKVALITETSMÅL

DE SVENSKA MILJÖMÅLEN

- Begränsad klimatpåverkan
- Frisk luft
- Bara naturlig försurning
- Giftfri miljö
- Skyddande ozonskikt
- Säker strålmiljö
- Ingen övergödning
- Levande sjöar och vattendrag
- Grundvatten av god kvalitet
- Hav i balans samt levande kust och skärgård
- Myllrande våtmarker
- Levande skogar
- Ett rikt odlingslandskap
- Storslagen fjällmiljö
- God bebyggd miljö
- Ett rikt växt- och djurliv

MILJÖMÅLSSYSTEMET

Miljömålssystemet är grunden för det miljöstrategiska arbetet i Sverige. De sexton nationella miljö kvalitetsmålen med delmål finns regionaliserade på länsnivå. Miljömålen, som fastställs av länsstyrelsen, är i sin tur utgångspunkt för lokala miljö mål och för åtgärdsarbete i Halland.

Vid den senaste uppföljningen av miljö kvalitetsmålen i länet konstaterades att trots att det är många aktörer på banan som gör stora insatser i det halländska miljöarbetet så behöver man göra mer. Enbart ett av de sexton

miljö kvalitetsmålen, skyddande ozonskikt, bedöms kunna uppnås. Årets uppföljning visar tyvärr på en negativ trend för tre av de regionala miljö målen; myllrande våtmarker, ett rikt odlingslandskap och god bebyggd miljö. Tillsammans med ytterligare sju miljö kvalitetsmål bedöms dessa som mycket svåra att nå inom utsatt tidsram.

Miljö målen utgör också en utgångspunkt för den fysiska planeringen. Miljö målens och delmålens relevans för den fysiska planering skiljer sig åt beroende av platsens förutsättningar och på vilken nivå planeringen sker. På en metanivå kan de nationella miljö målen alltid anses vara relevanta för all fysisk planering. En fördjupning av översiktsplanen är dock, som namnet antyder, av övergripande karaktär. Många av framför allt delmålen är formulerade på en betydligt mer detaljerad nivå, varför planens inverkan på dessa inte ger mening att analysera. Många av delmålen är också formulerade utifrån förvaltningsprocesser, varför dessa inte heller blir relevanta att analysera i förhållanden till det planeringsskede som arbetet befinner sig i.

I tabellen på följande sidor redovisas de nationella miljö kvalitetsmålen i sin helhet samt ett urval av de delmål som ansetts relevanta för platsen och planens skalnivå.

MÅL / DELMÅL	NOLLALTERNATIV	ÖP-ALTERNATIV	FÖP-ALTERNATIV
<p>BEGRÄNSAD KLIMATPÅVERKAN Halten av växthusgaser i atmosfären ska i enlighet med FN:s ramkonvention för klimatförändringar stabiliseras på en nivå som innebar att människans påverkan på klimatsystemet inte blir farlig. Målet ska uppnås på ett sådant sätt och i en sådan takt att den biologiska mångfalden bevaras, livsmedelsproduktionen säkerställs och andra mål för hållbar utveckling inte äventyras. Sverige har tillsammans med andra länder ett ansvar för att detta globala mål kan uppnås.</p>	<p>Utsläppen av klimatpåverkande gaser minskar i Halland, dock inte i den takt som måste ske för att nå miljökvalitetsmålen. Särskilt utsläppen från transportsektorn bedöms som viktiga att komma till rätta med. Ett nollalternativ betyder att tillkommande bebyggelse uppförs på annat håll inom kommunen. Det stationsnära läget kommer därmed inte att utnyttjas och transportarbete med bil kan förväntas ökas.</p>	<p>Översiktsplanens utbyggnadsområden är inte lokaliserade i direkt anslutning till kollektivtrafik. Utbyggnadens mindre omfattning kan troligtvis inte heller stötta en omläggning av busslinjer, varför bilberoendet antas bli fortsatt högt. Cykel kan fortfarande utgöra ett attraktivt alternativ.</p>	<p>Planen innebär utbyggnad i goda kollektivtrafiklägen vilket kan medföra en överflyttning av trafikarbete från bil till tåg. Planen innehåller också en utbyggnad av cykelvägnätet med flera kopplingspunkter till omgivningen samt en omdragning av busstrafiken för att bättre försörja planområdet. Åtgärderna syftar till att minska bilberoendet och uppmuntra till val av alternativa transportmedel.</p>
<p>MINSKADE UTSLÄPP AV VÄXTHUSGASER De halländska utsläppen av växthusgaser ska som ett medelvärde för perioden 2008-2012 vara minst 4 % lägre än utsläppen var 1990, räknat som koldioxidekvivalenter.</p>	<p>Se ovan, huvudmålet.</p>	<p>En satsning på cykeltrafik kan möjligen få viss inverkan på val av transportmedel.</p>	<p>Utbyggnaderna i det stationsnära läget tillsammans med planens satsning på kollektivtrafik och gång- och cykeltrafik kan innebära att utsläppen från transportsektorn minskas eller begränsas. Målsättningar om passivhus föreslås också i planen.</p>
<p>MINSKADE UTSLÄPP AV KOLDIOXID FRÅN TRANSPORTER Nettoutsläppen av koldioxid från landtransporter inklusive arbetsmaskiner ska i absoluta tal ha minskat med minst 5 % mellan år 2000 och 2010.</p>	<p>Se ovan, huvudmålet.</p>	<p>Se ovan, huvudmålet.</p>	<p>Se ovan, huvudmålet.</p>
<p>ÖKAD KOLLEKTIVTRAFIK Antalet resenärer i kollektivtrafik ska öka med minst 50 % mellan 2000 och 2010.</p>	<p>Utöver vad som anges för huvudmålet, kan befaras att nollalternativet får en negativ effekt på delmålet genom att det goda kollektivtrafikläget inte utnyttjas.</p>	<p>Utbyggnaden kan inte stötta en omläggning av busslinjer, varför bilberoendet troligtvis blir fortsatt högt. ÖP-alternativet kan få en negativ inverkan på delmålet.</p>	<p>Planen bedöms skapa goda förutsättningar för ett ökat kollektivtrafikresande genom lokalisering av bebyggelse till goda kollektivtrafiklägen samt omläggning av busslinjer med en ökad turtäthet.</p>

MÅL / DELMÅL	NOLLALTERNATIV	ÖP-ALTERNATIV	FÖP-ALTERNATIV
<p>MINSKADE UTSLÄPP AV KOLDIOXID FRÅN BOSTÄDER</p> <p>Utsläppen av koldioxid från uppvärmning och drift av bostäder och lokaler ska minska med minst 50 % mellan 1995 och 2010.</p>	<p>Uppvärmning och drift av bostäder och lokaler är främst frågor att beakta i exploaterings- och förvaltningskedan.</p>	<p>Placering av bebyggelse samt skyddsvegetation kan ha viss betydelse för lokalklimatet och uppvärmningsbehovet. Frågan kan fördjupas i detaljplaneskedet. I övrigt är det snarare en förvaltningsfråga.</p>	<p>Målsättningar om passivhus finns i planen. Därutöver kan placering av bebyggelsen samt skyddsvegetation ha viss betydelse för lokalklimatet. Frågan kan fördjupas i detaljplaneskedet.</p>
<p>ENERGIEFFEKTIVISERING FÖR BOSTÄDER OCH LOKALER</p> <p>Användning av levererad energi i bostäder och lokaler avseende uppvärmning, tappvarmvatten, hushålls- och driftsel uppgår till högst 90 kWh/m² och år i nybyggnation 2010.</p>	<p>Målet kan integreras i kvalitetsprogram och exploateringsavtal. Ingen skillnad för de olika alternativen.</p>	<p>Målet kan integreras i kvalitetsprogram och exploateringsavtal. Ingen skillnad för de olika alternativen.</p>	<p>Målet kan integreras i kvalitetsprogram och exploateringsavtal. Ingen skillnad för de olika alternativen.</p>
<p>MINSKAT LÄCKAGE AV VÄXTHUSGASER FRÅN JORDBRUKET</p> <p>Läckage av dikväveoxid och metan från jordbruksdrift ska begränsas. Målet ska preciseras år 2010 efter utredning.</p>	<p>Nollalternativet innebär att jordbruksdriften fortgår inom planområdet. Näringsläckaget skulle kunna minimeras med odlingsfria skyddzonen längs åarna och anläggande av våtmarker. Några sådana planer finns det inte kännedom om i dagsläget.</p>	<p>ÖP-alternativet innebär att viss jordbruksdrift fortgår. Näringsläckage från bebyggelseområdet ska minimeras genom lokalt omhändertagande av dagvatten.</p>	<p>Planen innebär att jordbruksdriften på lång sikt upphör helt inom planområdet. Näringsläckage från bebyggelseområdet ska minimeras genom lokalt omhändertagande av dagvatten och anläggande av våtmarkspark.</p>
<p>BIOBRÄNSLE FRÅN JORDBRUKET</p> <p>Produktionen av biobaserade bränslen och drivmedel från jordbruksgrödor ska vara högre 2010 än 2003.</p>	<p>Nollalternativet innebär att jordbruksdriften kan fortgå inom planområdet. Även om marken idag inte brukas för produktion för biobränsle, finns möjligheten kvar.</p>	<p>ÖP-alternativet innebär att viss jordbruksdrift kan fortgå inom planområdet med fortsatt möjlighet att producera biobränsle.</p>	<p>Planen innebär att jordbruksdriften på lång sikt upphör helt inom planområdet och därmed möjligheten att producera biobränsle.</p>
<p>FRISK LUFT</p> <p>Luften ska vara så ren att människors hälsa samt djur, växter och kulturvärden inte skadas.</p>	<p>I Laholm underskrider halterna i urban bakgrund delmålen för kvävedioxid (13,5 jämfört med 20 µg/m³) och partiklar PM10 (14,8 jämfört med 20 µg/m³) med avseende på årsmedelvärden. Se ovan, huvudmålet begränsad klimatpåverkan.</p>	<p>Det framtida trafikarbetet som föranleds av utbyggnaden kommer främst att påverka miljömålet. Se ovan, begränsad klimatpåverkan.</p>	<p>Det framtida trafikarbetet som föranleds av utbyggnaden kommer främst att påverka miljömålet. Se ovan, begränsad klimatpåverkan.</p>
<p>HALT AV MARKNÄRA OZON</p> <p>Halten marknära ozon ska inte överskrida 120 mikrogram/ m³ som åttatimmarsmedelvärde år 2010.</p>	<p>Halterna i Laholm understiger miljökvalitetsmålet, vilket också överensstämmer med miljökvalitetsnormen för ozon.</p>	<p>Se ovan, begränsad klimatpåverkan.</p>	<p>Se ovan, begränsad klimatpåverkan.</p>

MÅL / DELMÅL	NOLLALTERNATIV	ÖP-ALTERNATIV	FÖP-ALTERNATIV
UTSLÄPP AV FLYKTIGA ORGANISKA ÄMNEN År 2010 ska utsläppen av flyktiga organiska ämnen (VOC) i Halland, exklusive metan, ha minskat med 45 % jämfört med år 1999.	Aktuella mätningar saknas i länet. VOC-ämnen har betydelse för bildandet av marknära ozon. Halterna marknära ozon i Laholm understiger delmålens nivåer, se ovan.	Se ovan, begränsad klimatpåverkan.	Se ovan, begränsad klimatpåverkan.
HALT AV BENSO(A)PYREN Halten 0,3 nanogram/m ³ som årsmedelvärde för benso(a)pyren ska i huvudsak underskrivas år 2015.	De mest betydelsefulla utsläppen av bens(a)pyren är från vedeldning och i mindre grad från trafiken. Uppvärmningskällan i den framtida bebyggelsen blir viktig för delmålet. Ingen skillnad mellan de olika alternativen.	Uppvärmningskällan i den framtida bebyggelsen blir viktig för delmålet. Ingen skillnad mellan de olika alternativen.	Uppvärmningskällan i den framtida bebyggelsen blir viktig för delmålet. Ingen skillnad mellan de olika alternativen.
BARA NATURLIG FÖRSURNING De försurande effekterna av nedfall och markanvändning ska underskrida gränsen för vad mark och vatten tål. Nedfallet av försurande ämnen ska heller inte öka korrosionshastigheten i tekniska material eller kulturföremål och byggnader.	Tack vare den kraftiga minskning som har skett av försurande svavelnedfall sker en återhämtning i okalkade sjöar och ett minskat kalkningsbehov i de kalkade. Försurningen av skogsmark tycks också ha minskat. Återhämtningen kommer inom vissa områden dock inte att vara tillräcklig ens på lång sikt. Försurningen påverkas av trafikarbete samt uppvärmningskälla. Beträffande trafikarbetet se ovan.	Beträffande trafikarbetet se ovan, begränsad klimatpåverkan. Framtida uppvärmningskällor ska vara fossilfria. Vindkraft och biogas är lokalt producerade energikällor.	Beträffande trafikarbetet se ovan, begränsad klimatpåverkan. Framtida uppvärmningskällor ska vara fossilfria. Vindkraft och biogas är lokalt producerade energikällor. Passivhus är också ett energieffektivt alternativ som framhålls i planen.
FÖRSURNING AV SJÖAR OCH VATTENDRAG År 2010 ska högst 5 % av antalet sjöar (>1 ha) och högst 15 % av sträckan rinnande vatten i länet vara drabbade av försurning som orsakats av människan.	Smedjeån är utsatt för försurning och kalkas regelbundet. Försurningen orsakas främst av surt nedfall från kontinenten samt utsläpp från trafiken. Närheten till motorväg E6 och riksväg 24 bidrar till att området redan idag har ett utsatt läge.	ÖP-alternativet innebär att bebyggelse tillkommer längs med Lagan och Smedjeån. Trafikarbetet förväntas öka i området vilket har en negativ effekt på delmålet. Påverkans storlek i relation till andra faktorer bedöms dock som liten.	FÖP-alternativet innebär att området bebyggs. Trafikarbetet förväntas öka i området, men medvetna satsningar på kollektivtrafik och cykel utgör skademinimerande åtgärder.
UTSLÄPP AV SVAVELDIOXID År 2010 har utsläppen i Halland av svaveldioxid till luft minskat med 25 % från 1995 års nivå.	Utsläppen av svaveldioxid härrör främst från trafik och uppvärmning. Ett nollalternativ betyder att tillkommande bebyggelse sker på annat håll inom kommunen. Oavsett var bebyggelsen uppförs, är uppvärmningskällan viktig för delmålet. Ingen skillnad mellan de olika alternativen.	Uppvärmningskällan i den framtida bebyggelsen blir viktig för delmålet. Ingen skillnad mellan de olika alternativen.	Uppvärmningskällan i den framtida bebyggelsen blir viktig för delmålet. Ingen skillnad mellan de olika alternativen.

MÅL	NOLLALTERNATIV	ÖP-ALTERNATIV	FÖP-ALTERNATIV
UTSLÄPP AV KVÄVEOXIDER Senast år 2010 ska utsläppen i Halland av kväveoxider till luft ha minskat med minst 55 % från 1995 års nivå.	Utsläppen av kväveoxider härrör i första hand från trafiken. Ett nollalternativ betyder att tillkommande bebyggelse sker på annat håll inom kommunen. Det stationsnära läget kommer därmed inte att utnyttjas och transportarbete med bil kan förväntas öka och därmed också utsläppen av kväveoxider.	Översiktsplanens utbyggnadsområden är inte lokaliserade i direkt anslutning till kollektivtrafik. Utbyggnadens mindre omfattning kan troligtvis inte heller stötta en omläggning av busslinjer, varför bilberoendet blir fortsatt högt. Cykel kan fortfarande utgöra ett attraktivt alternativ.	Planen innebär utbyggnad i goda kollektivtrafiklägen vilket kan medföra en överflyttning av trafikarbete från bil till tåg. Planen innehåller också en utbyggnad av cykelvägnätet med flera kopplingspunkter till omgivningen samt en omdragning av busstrafiken för att bättre försörja planområdet. Åtgärderna syftar till att minska bilberoendet och uppmuntra till val av alternativa transportmedel.
GIFTFRI MILJÖ Miljön ska vara fri från ämnen och metaller som skapats i eller utvunnits av samhället och som kan hota människors hälsa eller den biologiska mångfalden.	Samtidigt som nya skadliga ämnen fortsätter att tillverkas och säljas i olika produkter pågår insatser med att försöka minska spridningen av farliga ämnen till naturen bland annat genom minskade utsläpp och efterbehandling av förorenade områden. Trots detta ökar halten av vissa skadliga ämnen i naturen.	Översiktsplanen ger riktlinjer om att dagvatten ska fördröjas och behandlas lokalt, vilket har betydelse för vattenkvaliteten i Lagan och Laholmsbukten.	Ett kvalitetsprogram för arkitektonisk kvalitet vilket också beaktar ekologiskt byggande ska begränsa användandet av främmande och giftiga ämnen. Fördröjningsdammar och översilningsytor försäkrar att föroreningar i dagvattnet inte släpps ut i Lagan och vidare i Laholmsbukten.
SKYDDANDE OZONSKIKT Ozonskiktet ska utvecklas så att det långsiktigt ger skydd mot skadlig UV-strålning	Utsläppen av oxonnedbrytande ämnen minskar fortlöpande.	Se ovan, begränsad klimatpåverkan.	Se ovan, begränsad klimatpåverkan.
SÄKER STRÅLMILJÖ Människors hälsa och den biologiska mångfalden ska skyddas mot skadliga effekter av strålning i den yttre miljön.	Strålskyddsmyndigheten har farhågor om att det finns en risk för att klimatförändringarna kan påverka delmålet negativt. Inte för att UV-strålningen påverkas, utan för att förändringarna kan leda till att vi vistas utelängre med tunnare kläder och därför utsätts oss för större UV-doser. Nollalternativet innebär att Laholm får en mindre befolkningstillväxt kanske också med befolkningsminskning.	Strålmiljön för människorna som kommer att bo och vistas i området bedöms vara säker. Området har inte några förhöjda radonvärden.	Strålmiljön för människorna som kommer att bo och vistas i området bedöms vara säker. Området har inte några förhöjda radonvärden. Områdets målsättningar om rekreation och friluftsliv kan påverka miljömålet negativt.

MÅL	NOLLALTERNATIV	ÖP-ALTERNATIV	FÖP-ALTERNATIV
<p>ELEKTROMAGNETISKA FÄLT</p> <p>Riskerna med elektromagnetiska fält (EMF) ska kontinuerligt kartläggas och nödvändiga åtgärder ska vidtas i takt med att sådana eventuella risker identifieras.</p>	<p>Nollalternativet innebär att bebyggelse tillkommer på annan plats i kommunen. Hur denna lokaliseras i förhållande till kraftledningar kan ej bedömmas i detta sammanhang.</p>	<p>Planområdet berörs inte av några större kraftledningar.</p>	<p>Planområdet berörs inte av några större kraftledningar.</p>
<p>INGEN ÖVERGÖDNING</p> <p>Halterna av gödande ämnen i mark och vatten ska inte ha någon negativ inverkan på människors hälsa, förutsättningarna för biologisk mångfald eller möjligheterna till allsidig användning av mark och vatten.</p>	<p>Det är jordbruk, enskilda avlopp och kommunala avloppsreningsverk som främst bidrar till för höga utsläpp av kväve och fosfor. För kvävet tillkommer det atmosfäriska nedfallet som är högt på västkusten.</p> <p>Nollalternativet innebär att jordbruket inom planområdet fortsätts bedrivas med fortsatt risk för näringsläckage.</p>	<p>Översiktsplanen innebär att viss jordbruksmark tas i anspråk för bebyggelse. Jordbruket är en av källorna för övergödning.</p>	<p>Planen föreslår att jordbruksmark tas i anspråk för bebyggelse och friluftsliv.</p>
<p>UTSLÄPP AV FOSFOR</p> <p>Fram till år 2010 ska de halländska vattenburna utsläppen av fosforföreningar från mänsklig verksamhet till sjöar, vattendrag och kustvatten ha minskat med 20 % från 1995 års nivå.</p>	<p>70-90 procent av det fosfor som förekommer i Laholmsbukten förs in med djupvattnet från Kattegatt.</p>	<p>Planen bedöms inte ha någon påverkan på möjligheterna att uppnå delmålet.</p>	<p>Planen bedöms inte ha någon påverkan på möjligheterna att uppnå delmålet.</p>
<p>UTSLÄPP AV KVÄVE</p> <p>Senast år 2010 ska de halländska vattenburna utsläppen av kväveföreningar från mänsklig verksamhet till Hallands kustvatten ha minskat med minst 1250 ton från 1995 års nivå.</p>	<p>Se ovan "Bara naturlig försurning".</p>	<p>Se ovan "Bara naturlig försurning".</p>	<p>Se ovan "Bara naturlig försurning".</p>
<p>UTSLÄPP AV KVÄVEOXIDER</p> <p>Senast år 2010 ska utsläppen i Halland av kväveoxider till luft ha minskat med minst 55 % från 1995 års nivå.</p>	<p>Se ovan "Bara naturlig försurning".</p>	<p>Se ovan "Bara naturlig försurning".</p>	<p>Se ovan "Bara naturlig försurning".</p>

MÅL	NOLLALTERNATIV	ÖP-ALTERNATIV	FÖP-ALTERNATIV
<p>LEVANDE SJÖAR OCH VATTENDRAG Sjöar och vattendrag ska vara ekologiskt hållbara och deras variationsrika livsmiljöer ska bevaras. Naturlig produktionsförmåga, biologisk mångfald, kulturmiljövärden samt landskapets ekologiska och vattenhushållande funktion ska bevaras samtidigt som förutsättningar för friluftsliv värnas.</p>	<p>Strandmiljöerna är mycket värdefulla för de växter och djur som finns både i vattnet och på stranden. Samtidigt är de känsliga för störningar. Nollalternativet betyder att planområdet förblir obebyggt. Detta skulle eventuellt kunna innebära en oförändrad risk för ökat slitage på strandmiljöer.</p>	<p>Ett visst ökat besöksstryck kan befaras för de strand- och ånåra områdena.</p>	<p>Ett visst ökat besöksstryck kan befaras för de strand- och ånåra områdena. Genom att tillgängliggöra vissa noder är förhoppningen att styra besökarna. Fördröjningsdammar och översilningsytor försäkrar att föroreningar i dagvattnet inte släpps ut i Lagan. Planen innebär också att Smedjeåns strandskydd föreslås ändras. Den västra sidan för att rymma ytterligare bostadsbebyggelse, den östra för att överensstamma med naturliga gränser i landskapet. Fortsatt utredning och dialog om stradskyddet krävs.</p>
<p>GRUNDVATTEN AV GOD KVALITET Grundvattnet ska ge en säker och hållbar dricksvattenförsörjning samt bidra till en god livsmiljö för växter och djur i sjöar och vattendrag.</p>	<p>Genom att noga anpassa olika typer av åtgärder (såsom anläggning av våtmarker och vattenuttag) som kan vara betydelsefulla för att uppnå målet <i>Ingen övergödning</i> kan konflikter med grundvattenmålet undvikas. Nollalternativet innebär att planområdet blir fortsatt obebyggt och att dagvattendammar och våtmarker för rening av dagvatten inte anläggs.</p>	<p>Översiktsplanen anger att dagvatten ska tas om hand och behandlas lokalt.</p>	<p>Fördröjningsdammar och översilningsytor anläggs för att föroreningar i dagvattnet inte ska släpps ut i Lagan.</p>
<p>GRUNDVATTENNIVÅER Senast år 2010 ska användningen av mark och vatten inte medföra sådana ändringar av grundvattennivåer som ger negativa konsekvenser för vattenförsörjningen, markstabiliteten eller djur- och växtliv i angränsande ekosystem.</p>	<p>Nollalternativet innebär att jordbruksdriften inom området fortgår. Grundvattennivåerna blir oförändrade.</p>	<p>ÖP-alternativet innebär dels bibehållen jordbruksdrift, dels ny bebyggelse inom området. Ingen av markanvändningarna bedöms påverka grundvattennivåerna.</p>	<p>Enligt den översiktliga geotekniska utredningen som har tagits fram för delar av planområdet ska bebyggelsen i den omfattning som skisseras kunna grundläggas utan påverkan på grundvattennivåerna. Områden som kan påverkas av en ev höjning av grundvattennivåerna pga klimatförändringar föreslås användas som naturområde.</p>

MÅL	NOLLALTERNATIV	ÖP-ALTERNATIV	FÖP-ALTERNATIV
<p>HAV I BALANS SAMT LEVANDE KUST OCH SKÄRGÅRD Västerhavet och Östersjön ska ha en långsiktigt hållbar produktionsförmåga och den biologiska mångfalden ska bevaras. Kust och skärgård ska ha en hög grad av biologisk mångfald, upplevelsevärden samt natur- och kulturvärden. Näringar, rekreation och annat nyttjande av hav, kust och skärgård bedrivs så att en hållbar utveckling främjas. Särskilt värdefulla områden ska skyddas mot ingrepp och andra störningar.</p>	<p>Befolkningstätheten längs kusten är hög med ett starkt exploateringsstryck i områden med höga naturvärden. Vattendrag, avloppstuber från industrier och kommunala reningsverk mynnar i Kattegatt. Storskaligt jord- och skogsbruk medför problem med ökat näringsläckage. Ett nollalternativ betyder att tillkommande bebyggelse sker på annat håll inom kommunen och att jordbruk fortsätter bedrivas inom planområdet med risk för näringsläckage.</p>	<p>Översiktsplanen innebär att befolkningstätheten längs kusten ökar ytterligare.</p>	<p>Planen innebär att befolkningstätheten längs kusten ökar ytterligare. Samtidigt tillvaratas andra samhälleliga intressen och redan gjorda investeringar i tex infrastruktur. Ett visst ökat besöksstryck kan befaras för de strand- och ånära områdena, se ovan Levande sjöar och vattendrag.</p>
<p>MYLLRANDE VÅTMARKER Våtmarkernas ekologiska och vattenhushållande funktion i landskapet ska bibehållas och värdefulla våtmarker bevaras för framtiden.</p>	<p>Arbetet med att nå delmålen om skydd av myrar och våtmarksanläggning är ett viktigt arbete som alltjämt går alldeles för långsamt. Nollalternativet innebär att planområdet blir fortsatt obebyggt och att dagvattendammar och våtmarker för rening av dagvatten inte anläggs.</p>	<p>Översiktsplanen anger att dagvatten ska tas om hand och behandlas lokalt.</p>	<p>Fördröjningsdammar och översilningsytor anläggs inom planområdet inom ett föreslaget naturområde i planrådets norra delar, där risk för översvämningar redan finns. Anläggningarna bör kunna bidra till myllrande våtmarker.</p>
<p>VÅTMARKER I ODLINGSLANDSKAPET I odlingslandskapet ska minst 700 hektar våtmark med huvudsyfte att gynna den biologiska mångfalden anläggas eller återställas fram till år 2010, med utgångspunkt från år 2000.</p>	<p>Se ovan, myllrande våtmarker.</p>	<p>Se ovan, myllrande våtmarker.</p>	<p>Se ovan, myllrande våtmarker.</p>
<p>LEVANDE SKOGAR Skogens och skogsmarkens värde för biologisk produktion ska skyddas samtidigt som den biologiska mångfalden bevaras samt kulturmiljövärden och sociala värden värnas.</p>	<p>Naturvårdande skötsel för att bevara och utveckla värdefulla skogsmiljöer behöver utökas. Det behöver också restaureras och återskapas sådana miljöer som det råder brist på idag. Befintliga värdekärnor behöver förstärkas. Nollalternativet innebär att planområdet blir fortsatt obebyggt och att skogsdungar inte planteras.</p>	<p>Översiktsplanen bedöms inte påverka miljömålet inom berört planområde, dvs inga skogar behöver avverkas och ingen skogsplantering föreslås.</p>	<p>Planen omfattar förslag till att plantera en ny skogsdunge centralt i planområdet. Skogsdungen utgör tillsammans med den öst-västliga erosionsbranten en ryggrad genom området för friluftssändamål.</p>

MÅL	NOLLALTERNATIV	ÖP-ALTERNATIV	FÖP-ALTERNATIV
<p>FÖRSTÄRKT BIOLOGISK MÅNGFALD</p> <p>c) Arealen äldre lövrik skog ska minst bibehållas.</p> <p>e) Arealen mark med föryngrad lövskog ska öka och arealen ädellövskog ska öka med minst 200 hektar per år i södra Götaland.</p>	Nollalternativet innebär att befintlig löv- och tallskog bibehålles.	ÖP-alternativet innebär att befintlig löv- och tallskog bibehålles.	FÖP-alternativet innebär att befintlig löv- och tallskog bibehålles samt att ny lövskogs-dunge planteras inom planområdet. Ny-tillkommande bebyggelse är lokaliserad med beaktande av att oönskad skuggverkan ej uppkommer.
<p>SKYDD FÖR KULTURMILJÖVÄRDEN</p> <p>Skogsmarken ska brukas på ett sådant sätt att fornlämningar inte skadas och så att skador på övriga kända värdefulla kulturlämningar är försumbara senast år 2010.</p>	Någon ny skog tillkommer inte. Pågående jordbruksdrift fortgår.	Någon ny skog tillkommer inte. Pågående jordbruksdrift fortgår delvis. Tillkommande bebyggelse är lokaliserad utan konflikt med kända fornlämningar.	FÖP-alternativet är utformat så att natur- och skogsområde lokaliserats till fornlämningsrika områden. Delmålet behöver beaktas vid planeringen av ny skogsmark.
<p>ETT RIKT ODLINGSLANDSKAP</p> <p>Odlingslandskapets och jordbruksmarkens värde för biologisk produktion och livsmedelsproduktion ska skyddas samtidigt som den biologiska mångfalden och kulturmiljövärdena bevaras och stärks.</p>	Förändringar i jordbrukslandskapet är delvis starkt förknippade med förändringar i EU-ersättningarna till lantbruken. Nollalternativet innebär att jordbruket inom planområdet fortsätter bedrivas.	Viss jordbruksmark tas i anspråk.	På lång sikt kommer all jordbruksmark inom planområdet tas i anspråk. Planen redovisar en etappvis utbyggnad som syftar till att bibehålla ett rationellt jordbruk innan exploatering blir aktuell. Biotopskyddade element sparas.
<p>SMÅBIOTOPER</p> <p>Mängden småbiotoper i odlingslandskapet ska bevaras i minst dagens omfattning i hela länet.</p>	Befintliga småbiotoper såsom mägerhål, allé och åkerholme är fortsatt opåverkade i ett nollalternativ.	Mägergravarna inom planområdet kan eventuellt beröras av utbyggnaden. Mägergravarna omfattas av biotopskydd. Frågan uppmärksammas i detaljplanarbetet.	Småbitoperna omfattas av biotopskydd. Frågan berörs i samband med detaljplanarbetet. Utgångspunkten är att dessa kan bevaras och integreras i naturområden.
<p>KULTURBÄRANDE LANDSKAPSELEMENT</p> <p>Mängden kulturbärande landskapselement som vårdas ska öka till år 2010 med cirka 50 % jämfört med 2001 års nivå.</p>	Området innehåller få landskapselement. Jordbruksdriften fortgår inom planområdet med oförändrad situation för kulturbärande landskapselement såsom mägergravar.	Se ovan, småbiotoper.	Se ovan, småbiotoper.
<p>SKYDDSZON LÄNGS VATTENDRAG</p> <p>År 2010 ska skyddszoner finnas längs 60% av vattendragssträckorna i odlingslandskapet.</p>	Jordbruksdriften fortgår inom planområdet. Behovet av skyddszon fortsatt stort.	Jordbruksdriften fortgår inom delar av området. Behovet av skyddszon kvarstår delvis.	Fördröjningsdammar och översilningsytor anläggs inom planområdet. Behovet av odlingsfria skyddszoner upphör.

MÅL	NOLLALTERNATIV	ÖP-ALTERNATIV	FÖP-ALTERNATIV
<p>GOD BEBYGGD MILJÖ Städer, tätorter och annan bebyggd miljö ska utgöra en god och hälsosam livsmiljö samt medverka till en god regional och global miljö. Natur- och kulturvärden ska tas tillvara och utvecklas. Byggnader och anläggningar ska lokaliseras och utformas på ett miljöanpassat sätt och så att en långsiktigt god hushållning med mark, vatten och andra resurser främjas.</p>	<p>Nollalternativet innebär att bebyggelse tillkommer på annan plats i kommunen. Outnyttjade investeringar i kollektivtrafik och järnvägsnätet motsäger målsättningarna om en god hushållning av mark, vatten och andra resurser.</p>	<p>Bostadsbebyggelse kan tillkomma i en mycket attraktiv miljö. Området är dock svagt kopplat till sin omgivning och av en omfattning som troligtvis inte kan stötta service eller kollektivtrafikförsörjning.</p>	<p>Planen bedöms bidra till en god livsmiljö med närhet till såväl natur som service och kollektivtrafik. Planen har också tagit hänsyn till natur- och kulturvärden inom området och lokaliserat bebyggelse till områden som bedöms som lämpliga att bebygga. Gestaltungsprinciperna för utformning säkerställer en robust struktur med flexibel användning för framtida hänsynstaganden.</p>
<p>KULTURHISTORISKT VÄRDEFULL BEBYGGELSE Bebyggelsens kulturhistoriska värden ska senast år 2010 vara identifierade och ha en långsiktigt hållbar förvaltning.</p>	<p>Bebyggelse inom planområdet har inventerats och klassificerats av Kulturmiljö i Halland.</p>		<p>Planen innehåller rekommendationer om att utpekad kulturhistoriska värdefull miljö ska skyddas med varsamhets- eller skyddsbestämmelser.</p>
<p>BULLER Antalet människor som utsätts för trafikbullerstörningar överstigande de riktvärden som riksdagen ställt sig bakom för buller i bostäder ska ha minskat med 5 % till år 2010 jämfört med år 1998.</p>	<p>Bulleråtgärder har genomförts för befintlig bebyggelse längs med riksväg 24.</p>	<p>Bullersituationen bedöms inte förändras med anledning av skisserad utbyggnad i öp-alternativet.</p>	<p>Utredning visar att gällande riktvärden kan innehållas utan åtgärder på ett avstånd om 140 meter från Västkustbanan och riksväg 24. Vid kortare avstånd krävs åtgärder. Frågan beaktas i detaljplaneskedet.</p>
<p>ENERGIANVÄNDNING I BYGGNADER Miljöbelastningen från energianvändningen i bostäder och lokaler minskar och är lägre år 2010 än år 1995. Detta ska bland annat ske genom att den totala energianvändningen effektiviseras för att på sikt minska samt andelen energi från förnybara energikällor ökar.</p>	<p>Målsättningar om energieffektivt byggande kan integreras i kvalitetsprogram och exploateringsavtal. Ingen skillnad för de olika alternativen.</p>	<p>Målsättningar om energieffektivt byggande kan integreras i kvalitetsprogram och exploateringsavtal. Ingen skillnad för de olika alternativen.</p>	<p>Målsättningar om energieffektivt byggande kan integreras i kvalitetsprogram och exploateringsavtal. Ingen skillnad för de olika alternativen. Planen innehåller målsättningar om passivhus.</p>

MÅL	NOLLALTERNATIV	ÖP-ALTERNATIV	FÖP-ALTERNATIV
<p>ETT RIKT VÄXT- OCH DJURLIV Den biologiska mångfalden ska bevaras och nyttjas på ett hållbart sätt, för nuvarande och framtida generationer. Arternas livsmiljöer och ekosystemen samt deras funktioner och processer ska värnas. Arter ska kunna fortleva i långsiktigt livskraftiga bestånd med tillräcklig genetisk variation. Människor ska ha tillgång till en god natur- och kulturmiljö med rik biologisk mångfald, som grund för hälsa, livskvalitet och välfärd.</p>	<p>Vilkoren för viktiga livsmiljöer för djur- och växter fortsätter att försämrans. Det kan till exempel röra sig om att värdefulla skogsområden avverkas eller att blomsterrika sand-, ängs- och hagmarker växer igen. Nollalternativet innebär att området förblir obebyggt. Detta kan eventuellt ha positiva effekter genom ett minskat slitage.</p>	<p>En ökad befolkning utgör ett potentiellt hot genom ökat besöksantal och därmed ökat slitage. Utbyggnaden är av en begränsad omfattning.</p>	<p>En ökad befolkning utgör ett potentiellt hot genom ökat besöksantal och därmed ökat slitage. Planen innehåller strategier och förslag till att iordningsställa anläggningar och stråk för friluftslivet. På så sätt kan planen möjligen bidra till att avlasta de mer slitagekänsliga områdena genom att besöksstrycket kanaliseras till områden som bättre tål detta.</p>
<p>HEJDAD FÖRLUST AV BIOLOGISK MÅNGFALD Senast 2010 ska förlusten av biologisk mångfald inom Halland vara hejdad i den utsträckning som krävs för att uppnå det nationella målet.</p>	<p>Merparten av området utgörs av jordbruksmark. Med nollalternativet fortgår jordbruksdriften med begränsad biologisk mångfald.</p>	<p>ÖP-alternativet innebär att området bebyggs med ökat slitage och ökad andel hårdgjord yta som effekt. Merparten av den tillkommande bebyggelsen berör dock jordbruksmark och inte den mer värdefulla skogsmarken väster om Smedjeån.</p>	<p>Planen innebär att en större mångfald av naturtyper skulle rymmas inom planområdet samtidigt som det också bebyggs med ökat slitage och ökad andel hårdgjord yta som effekt. Naturvårdande åtgärder ingår också i planens genomförande.</p>
<p>MINSKAD ANDEL HOTADE ARTER År 2015 ska bevarandestatusen för hotade arter i Halland ha förbättrats så att andelen bedömda arter som klassificeras som hotade arter har minskat i den utsträckning som krävs för att uppnå det nationella målet samtidigt som andelen försvunna arter inte ökar.</p>	<p>Området väster om Smedjeån huserar ett antal rödlistade och hotade arter. Med nollalternativet är denna mark fortsatt obebyggt.</p>	<p>Båda utbyggnadsalternativen omfattar ett ianspråkstagande av mark som kan vara berörd av hotade eller rödlistade arter.</p>	<p>Båda utbyggnadsalternativen omfattar ett ianspråkstagande av mark som kan vara berörd av hotade eller rödlistade arter. Frågan behöver uppmärksammas i detaljplanearbetet så att hoten mot arterna eventuellt kan avvärijas.</p>

KOMMENTAR

Tre alternativ har analyserats i förhållanden till miljökvalitetsmålen. Både de nationella och i tillämpliga fall de regionala delmålen har berörts. Alla tillämpbara miljökvalitetsmål berörs i någon mån av planen. Miljökvalitetsmålen kring strålmiljö och giftfri miljö bedöms dock vara mindre relevanta för planen.

Störst påverkan bedöms planen få för de miljökvalitetsmål som berör luft och klimat. Miljökvalitetsmålen som handlar om övergödning och vatten kan också antas påverkas av alternativen. Miljökvalitetsmålen kring odlingslandskapet och god bebyggd miljö påverkas naturligtvis också av planen.

Jordbruksmark tas i anspråk och landskapsbilden förändras dramatiskt vid en utbyggnad enligt planen. Utifrån ett hållningsperspektiv är det negativt att jordbruksmark bebyggs. Samtidigt är det ur ett hållbarhetsperspektiv angeläget att det stationsnära lägen utnyttjas och att samhällen kan fortsätta utvecklas. I planen har en avvägning mellan jordbruksintresset och det väsentliga samhällsintresset av att kunna tillföra bostäder, arbetsplatser och rekreationsområden gjorts. Stora delar av planområdet kommer under lång tid att kunna ha en fortsatt jordbruksdrift. Med beaktandet av den försiktiga utbyggnadstakten om 50 bostäder per år, kommer ut-

byggnadshorisonten för dessa delar troligtvis ligga bortom den tidshorisont som en översiktsplan normalt har. Det är i nuläget därför inte möjligt att närmre precisera vad som avses med "på lång sikt". Då kommunens markinnehav är litet, är också utbyggnadsordningen och -takten beroende av markägarnas vilja att fortsatt driva jordbruk eller att exploatera sin mark.

De delar som föreslås få fortsatt jordbruksdrift och enbart på lång sikt tas i anspråk för bebyggelse antas inte föranleda några betydande störningar för den tillkommande bebyggelsen eller vice versa. Friluftsstråket längs med erosionsbranten har ett strategiskt läge mellan de föreslagna byggelseområdena och områden för jordbruk och kan fungera som buffert. I andra fall, såsom i det stationsnära området, avgränsas områdena av vägsträckningar och här kommer också att finnas en bebyggelse med blandade funktioner som kan användas strategiskt för att minimera risken för störningar.

Vid ett genomförande av planen kommer anläggningar för omhändertagande av dagvatten genomföras. Dessa förväntas ha en positiv effekt för vattenkvaliteten i Lagan, Smedjeån och havet.

Planen bedöms inte få någon negativ påverkan på skyddsvärda miljöer. Tillräckliga avstånd innehålls samtidigt som nya na-

tur- och skogsområden planeras. Även tillgängligheten till frilufts- och rekreationsområden ökar genom planen vilket kan ha positiva effekter för folkhälsan. Genom anläggande av målpunkter och stråk för rekreation och friluftsliv styrs besökarna till områden som tål slitage och mer känsliga miljöer kan avlastas. Eventuell dispens från strandskyddet längs med delar av Smedjeån kommer att fortsatt behöva utredas.

Planen medför totalt sett ett ökat trafikarbete. Det stationsnära läget, föreslagen omdragning av busslinjer och anläggandet av ett gent cykelnät är åtgärder för att det ökade transportarbetet ska ske på ett så hållbart sätt som möjligt. Nollalternativet, att bebyggelse skulle tillkomma på annan plats i kommunen utgör ett sämre alternativ då det utmärkta kollektivtrafikläget förblir outnyttjat.

Fördjupningen av översiktsplanen bedöms nästan genomgående få mindre negativa konsekvenser än utbyggnadsområdet som föreslogs i den kommunomfattande översiktsplanen. Skälen till detta är främst att en större utbyggnad genererar ett större befolkningsunderlag för ett gott serviceutbud vilket i sin tur kan få positiva effekter för transportbehovet.

8. PÅVERKAN OMRÅDEN OCH SÄRSKILDA INTRESSEN



Nedan redovisas den påverkan som vissa resurser eller miljöer befaras utsättas för. Beskrivningen av deras värden återfinns i kapitel 5, Särskilt värdefulla miljöer.

Viss påverkan kräver fördjupade studier eller utredningar, vilka snarare motsvarar detaljeringsgraden hos ett planprogram eller en detaljplan. I dessa fall beskrivs påverkan så långt som möjligt utifrån detaljeringsgraden hos den fördjupade översiktsplanen. Behov av förebyggande åtgärder samt uppföljning redovisas också för varje område.

HÖKA-TÖNNERSA FLYGSANDSFÄLT

Omfattas av: Natura 2000, Naturresevat samt riksintresse.

Påverkan: Området bedöms inte påverkas direkt av planen. Indirekta konsekvenser såsom ökat besöksstryck kan dock uppstå. En ökad befolkning i områdenas närhet utgör ett potentiellt hot genom ökat besöksantal och därmed ökat slitage. Tillgängligheten från planområdet till flygsandsfältet är begränsad genom motorvägens barriärverkan. Enbart två tunnlar finns under motorvägen vilket skapar goda förutsättningar att fånga upp besökarna från planområdet och leda dem vidare till de delar av området som bäst tål slitage. Planen innehåller också strategier och förslag till att iordningsställa anläggningar och stråk för friluftslivet inom planområdet. Målsättningen är att dessa inte bara

ska betjäna den tillkommande befolkningen utan även fungera som närrekreationsområde för boende i Laholm och Mellbystrand. På så sätt kan planen möjligen bidra till att avlasta de mer slitagekänsliga flygsandsfälten.

Förebyggande åtgärder: Skyltning vid de båda tunnlarna bör övervägas för att leda besökarna till de delar av området som bäst tål slitage.

Uppföljning: Krävs inte.

LAHOLMSBUKTEN

Omfattas av: Riksintresse för yrkesfiske (NY2), Laholmsbukten, område av riksintresse för naturvärden, (NN 19) Laholmsbukten-Eldsbergåsen-Genevadsån-Lagan samt område av riksintresse för friluftslivet, (FN14) Laholmsbukten.

Påverkan: En minskning av jordbrukets näringsläckage kan förväntas genom en exploatering av området. Samtidigt kommer delar av planområdet att hårdgöras genom exploateringen. Lagan och Laholmsbukten blir troligtvis recipienter av dagvatten från området. Anläggningar för infiltration och rening kommer att iordningsställas inom området för att förhindra att föroreningar når vattendragen och havet.

Fördjupningen av översiktsplanen bedöms få en positivt påverkan på riskintresset ge-

nom att anläggningar för friluftslivet iordningsställs och tillgängligheten därmed ökar. 26% av planområdet föreslås användas för fritidsändamål inklusive camping, skog och våtmarker. Tillgänglighet för personer med funktionshinder bör ägnas särskild uppmärksamhet så att fiskeplatser vid Lagan blir tillgängliga.

Förebyggande åtgärder: Krävs inte.

Uppföljning: Eventuellt kan utsläppen av dagvatten till Lagan följas upp i syfte att bedöma våtmarkernas och dagvattendammarnas renande effekt.

LAHOLMSOMRÅDET

Omfattas av: Riksintresse för naturvärden, (NN 22).

Påverkan: Exploateringen har en stor påverkan på riksintresset NN22. En planmässig utvidgning av tätorten bedöms dock inte vara i strid med riksintresset genom att en vetenskaplig dokumentering av området kan föregå en exploatering.

Förebyggande åtgärder: Krävs inte.

Uppföljning: Behovet av vetenskaplig dokumentation av Laholmsområdets geologiska värden bör utredas innan exploatering.

LAGAN

Omfattas av: Riksintresse för naturvärden (NN 19) Laholmsbukten-Eldsbergaåsen-Genevadsån-Lagan och (NN 22) Laholmsområdet, kulturmiljövården (KN40)

Lagadalen samt friluftslivet (FN14) Laholmsbukten.

Påverkan: Respektavstånd till Lagan innehålls i planen motsvarande strandskydd. Avståndet har även tagit hänsyn till strandzonens bärighet och risken för översvämning. Längs strandzonen föreslås ingen biltrafik, varför området även fortsättningsvis kommer att upplevas som ostört. Ett par noder föreslås dock få förbättrad tillgänglighet, främst för fritidsfisket. Dessa är inte detaljstuderade i planen, men bör rimligtvis innebära någon typ av brygga samt plats för vindskydd, grillning etc. Alla eller någon av noderna bör också vara tillgängliga för personer med rörelsehinder varför dessa också behöver vara tillgängliga med bil.

Beträffande näringsläckage till Lagan kommer planen att innebära anläggandet av dagvattendammar och våtmarker. Samtidigt innebär exploateringen att delar av planområdet hårdgörs. Merparten av bebyggelsen inom planområdet kommer att utgöras av bostadsbebyggelse varför det främst kommer vara vägbanorna inom planområdet som kommer ha förorenat dagvatten. Strandzonen och framför allt de norra delarna av planområdet, väster om järnvägen, är avsedda att användas för anläggande av dagvattendammar och våtmark.

Förebyggande åtgärder: Krävs inte.

Uppföljning: Eventuellt kan utsläppen av dagvatten till Lagan följas upp i syfte att bedöma våtmarkernas och dagvattendammarnas renande effekt.

SMEDJEÅN

Omfattas av: Riksintresse för friluftsliv (FN 14) Laholmsbukten, riskintresse för naturvärden (NN57) Smedjeån.

Påverkan: Strandskyddet till Smedjeån föreslås ändras. Den östra sidan föreslås justeras så att den överensstämmer med rådande förhållanden och befintlig väg samt bebyggelse. Den västra sidan föreslås justeras så att strandskyddet minskas till ungefär hälften. Med hänsyn tagen till väderstreck och befintlig vegetation bör strandskyddszonen kunna begränsas. Tillräckligt avstånd bedöms lämnas för att tillgodose fritidsfisket intressen tillsammans med andra åtgärder för att öka tillgängligheten till ån. Beträffande näringsläckage till Smedjeån bedöms påverkan motsvara den som beskrivs för Lagan ovan. Utsläpp av dagvatten till Smedjeån bör begränsas då denna bedöms ha högre ekologiska värden än Lagan. Det vidare planarbetet får utvisa hur en lämplig dagvattenhantering kan ordnas inom området. Smedjeån hyser tre rödlistade arter, se nedan.

Förebyggande åtgärder: Utbyggnaden av anläggningar för dagvattenhantering bör ske så att minsta möjliga påverkan på Smedjeån åstadsboms. Beträffande rödlistade arter, se nedan.

Uppföljning: Eventuella utsläpp av dagvatten till Smedjeån bör följas upp i syfte att bedöma våtmarkernas och dagvattendammarnas renande effekt.

VÄSTKUSTBANAN

Omfattas av: Riksintresse för kommunikationer.

Påverkan: Västkustbanan bedöms påverkas positivt då planområdet är lokaliserat till ett stationsnära läget. Målsättningen är att läget ska gynna ett kollektivt resande med tåg samt att planen kan utveckla det stationsnära området till en attraktiv plats.

Förebyggande åtgärder: Krävs inte.

Uppföljning: Krävs inte.

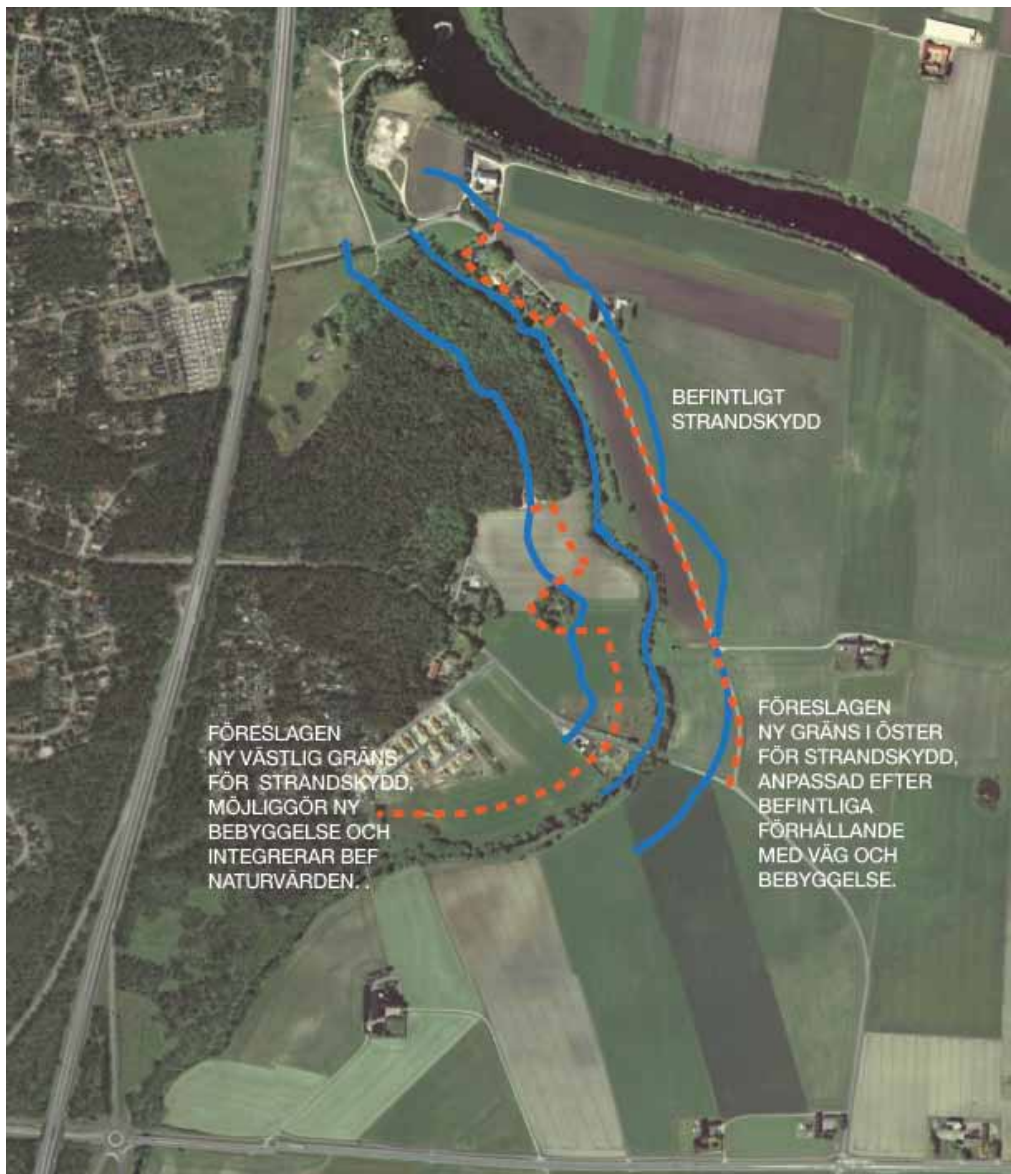
RIKSVÄG 24

Omfattas av: Riksintresse för kommunikationer.

Påverkan: Riksväg 24 bedöms påverkas av planen på så sätt att den omgestaltas mer i riktning mot stadsgata med bibehållen karaktär, men med något lägre hastighet på avsnitten genom stationsområdet. Den sekundära avfarten strax väster om järnvägen byggs om till rondell eller en ur trafik-säkerhetssynpunkt likvärdig trafiklösning. Länsstyrelsen och Trafikverket har med hänvisning till riskintresset för kommunikationer hävdad att väg 24:s karaktär som genomfartsled skall bibehållas.

Förebyggande åtgärder: Krävs inte.

Uppföljning: En sammanvägning av riksintresset för väg 24 och riksintresset för järnväg samt samhällsplaneringsintressen i övrigt måste ske i den fortsatta planprocessen.



LANDSKAPSBILD

Omfattas av: Plan- och bygglagens 2 kap 2 §.

Påverkan: Planen kommer att påverka landskapsbilden. Upplevelsen av området från väg 24 kommer främst att påverkas av bebyggelse inom stationsområdet samt utbyggnadsområdena på längre sikt. För dessa utbyggnadsområden bör bebyggelsens höjd studeras utifrån möjligheterna att bibehålla siktlinjer över bebyggelsen till Lagans norra strand. Även för stationsområdet bör landskapsbilden analyseras i samband med gestaltningsarbeten.

Förebyggande åtgärder: Krävs inte.

Uppföljning: Frågan bör fortsatt uppmärksammas i detaljplanarbeten.

EROSIONSBRANTEN

Omfattas av: Plan- och bygglagens 2 kap 2 §.

Påverkan: Inom planområdet är det väsentligt att erosionsbranten fortfarande framträder som en solitär i landskapet. Områden för framtida bebyggelse har avgränsats och lokaliserats för att även fortsättningsvis låta denna vara överordnad. Det föreslagna friluftstråket syftar bland annat till att visuellt förstärka erosionsbranten samt möjliggöra för anläggningar för friluftslivet.

Förebyggande åtgärder: Bärigheten för anläggningar och byggnader bör undersökas.

Uppföljning: Främst frågan kring bärighet bör få fortsatt uppmärksamhet i detaljplanarbeten.

FORNLÄMNINGAR

Omfattas av: Lagen om kulturminnen.

Påverkan: Planen kan ha en stor påverkan på fornlämningsituationen. För att minimera denna har utgångspunkten för markanvändningen varit att rekreationsområden lokaliserats till områden med stor fornlämningspotential. Därmed kan dessa bibehållas. Även ny skogsmark har föreslagit till dessa områden, vilket kan behöva studeras noggrannare.

Förebyggande åtgärder: En noggrannare analys av var/hur ny skogsmark kan etableras utan att påverka fornlämningarna behöver studeras.

Uppföljning: Frågan bör fortsatt uppmärksammas.

BIOTOPSKYDD

Omfattas av: Miljöbalkens 7 kap.

Påverkan: De tre märkegravarna vilka återfinns inom området föreslås ingå i områden som ska användas för friluftsliv.

Förebyggande åtgärder: Krävs ej.

Uppföljning: Frågan måste uppmärksammas i samband med detaljplanarbete och biotopsskyddet säkerställas i detaljplan.

RÖDLISTADE ARTER

Omfattas av: Fastställs av Naturvårdsverket.

Påverkan: För merparten av planområdet finns inget registrerat avseende rödlistade

eller regionalt intressanta arter. Dock finns två rödlistade växter; hårginst och kavelhirs samt två rödlistade fiskar; havsnejonöga och ål samt en rödlistad slända; hornslamsländan i området väster om Smedjeån. De arter som lever i eller invid Smedjeån bedöms inte påverkas av planen då dessa miljöer inte kommer att förändras. Miljöerna för hårginst och kavelhirs kan eventuellt påverkas av den föreslagna bebyggelsen och kommer behöva uppmärksammas i det fortsatta planarbetet. I övrigt bedöms inte planen medföra någon stor påverkan på naturvärdena, huvudsakligen genom det faktum att tillräckligt avstånd bibehålls till den tillkommande bebyggelsen. Viss påverkan på erosionsbranten kan dock uppstå genom att denna tillgängliggörs för rekreation och att nya vägar kan behöva korsas den.

Förebyggande åtgärder: Kommer att krävas främst för hårginst och kavelhirs samt för de hemliga arterna. Det fortsatta planarbetet får närmre utröna vilken påverkan som kan förväntas och vilka åtgärder som kan bli aktuella.

Uppföljning: Frågan ska fortsatt uppmärksammas i detaljplanarbeten.

ODLINGSMARK

Omfattas av: Miljöbalkens 3 kap 4 §.

Påverkan: Planen kommer att få stor inverkan på jordbruksmarken. 280 hektar föreslås omvandlas till tätortsområden medan 130 hektar bibehålls för friluftsdamål.

Denna mark kan utan stora åtgärder återställas till jordbruksmark om ett sådant behov skulle uppstå. Lokaliseringsalternativ för utvidningen av Laholms tätort har gjorts i samband med planprogrammet. I första hand handlar det om planområdets strategiska läge invid Laholms station. Därmed har en avvägning gjorts där möjligheten att erbjuda ett stationsnära lägen har bedömts vara ett starkare samhällsintresse och få större betydelse för möjligheterna att uppfylla miljö kvalitetsmålen. Hushållning med marken inom planområdet är ändå viktig. Med en medveten täthet kan planområdet täcka utbyggnadsbehovet under mycket lång tid så att annan jordbruksmark inte riskeras tas i anspråk.

Förebyggande åtgärder: Krävs ej.

Uppföljning: Frågan bör fortsatt uppmärksammas i detaljplanarbeten. Särskilt bör frågan om täthet beaktas.

REKREATION

Omfattas av: Plan- och bygglagens 2 kap 4 §.

Påverkan: Planen bedöms få en positiv påverkan på rekreativintressena. Tillgängligheten kommer att öka och anläggningar för att förbättra förutsättningarna för friluftsliv och rekreation förslås. Planen bedöms också kunna få positiva effekter för turismen genom en ökad tillgänglighet.

Förebyggande åtgärder: Krävs ej.

Uppföljning: Krävs ej.

LUFTFÖRORENINGAR

Omfattas av: Miljöbalkens 5 kap.

Påverkan: Föreslagna åtgärder bedöms inte påverka fastställda miljö kvalitetsnormer för luft trots att utbyggnaden kommer att generera ett större trafikarbete. Befintliga verksamheter med en omgivningspåverkan i fråga om utsläpp till luft utgörs av reningsverket i planområdets nordöstra delar och en lackeriverkstad i planområdets sydöstra delar. Planen bedöms inte påverka dessa verksamheter eller dess utsläpp till luften. Utredning för att fastställa nödvändigt skyddsavstånd från reningsverket pågår.

Förebyggande åtgärder: En utredning bör upprättas inför detaljplanarbeten av vilken skyddsavstånd till verksamheterna avgörs.

Uppföljning: Behovet av uppföljning avgörs av MKB eller riskutredning i samband med detaljplanering.

BULLER

Omfattas av: Plan- och bygglagens 2 kap 3 §.

Påverkan: En översiktlig bedömning av trafikbullernivåer från tåg respektive vägtrafik med hänsyn till Väst kustbanan samt riksväg 24 har tagits fram. Slutsatserna från underlagsmaterialet är att bostäder som lokaliseras mer än 140 meter från järnvägen och riksväg 24 inte kräver några åtgärder för att innehålla riktvärdena. Placering ca 80 m från spår mitt samt väg 24 kräver övervägande beträffande placering av uteplatser. I det fall det planerade bostadsområdet placeras

på kortare avstånd mot både Väst kustbanan och väg 24 kommer bullerskyddsskärmar/vallar samt byggnadstekniska åtgärder att krävas.

Förebyggande åtgärder: Krävs ej.

Uppföljning: Frågan kräver fortsatt uppmärksammas i samband med detaljpanelläggning om bebyggelsen lokaliseras på närmare avstånd än 140 meter.

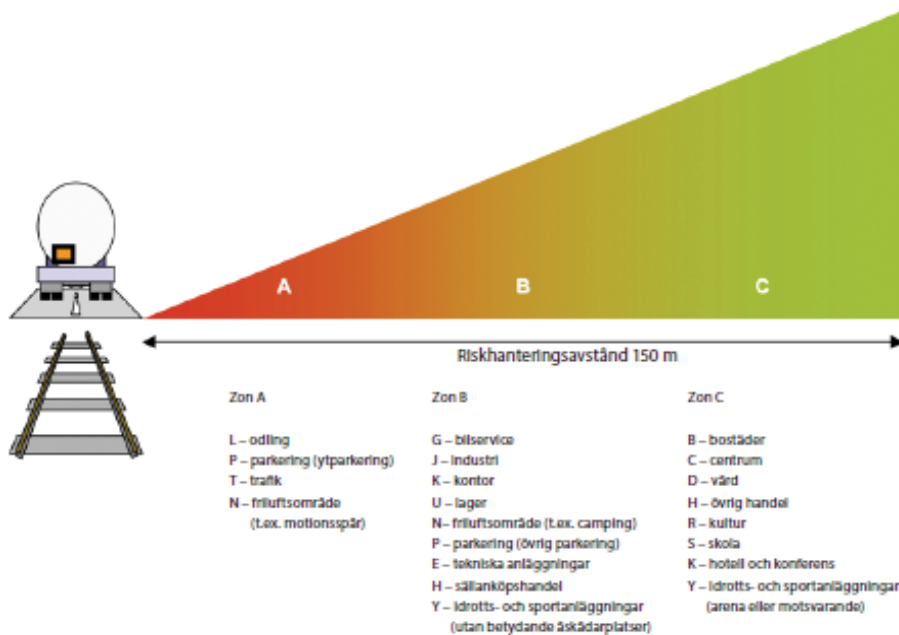
VIBRATIONER

Omfattas av: Plan- och bygglagens 2 kap 3 §.

Påverkan: Uppmätta vibrationer ca 140 m från spår mitt inom planområdet understiger riktvärdet 0,4 mm/s. Det finns dock risk för att vibrationer kan komma att upplevas i bostäder som byggs på kortare avstånd från spåren. Utifrån en grov modell som enbart tar hänsyn till avståndsskillnaden (förutsätter samma markbeskaffenhet etc) bedöms vibrationsnivåerna 70 m från spår området i mark understiga 0,2 mm/s. De uppmätta vibrationshastigheterna vid det planerade campingområdet understiger de riktvärden som Banverket och Naturvårdsverket anger. Nivåerna är dock inom det området där vibrationer kan förnimmas.

Förebyggande åtgärder: Krävs ej.

Uppföljning: I det fall man väljer att placera bostadshus på närmre avstånd än 140 m bör man i detaljplanskedet genomföra ytterligare utredningar för att kunna dimensionera bostadshuset på rätt sätt.



FARLIGT GODS

Omfattas av: Plan- och bygglagens 2 kap 3 §.

Påverkan: Principiella skyddsavstånd på upp till 150 meter kan behöva innehållas. Främst är det riksväg 24 som behöver uppmärksammas vid den fortsatta planeringen och då framför allt i det stationsnära läget där motstridiga intressen av att exploatera nära stationen kan uppkomma. Att järnvägen går i skärning på den sträcka där bebyggelse är planerad är troligtvis en fördel utifrån risksituationen.

Förebyggande åtgärder: En riskanalys behöver upprättas inför detaljplanläggning. Riskreducerande eller skademinimerande

åtgärder kan komma att krävas för områden i anslutning till Väst kustbanan och riksväg 24. Merparten av områdena längs med riksväg 24 föreslås exploateras på lång sikt, dvs det är i nuläget inte aktuellt att påbörja något planarbete för detta område, varför någon ytterligare riskbedömning av planen inte har gjorts.

Uppföljning: En riskanalys bör upprättas i detaljplanearbeten av vilken riskavståndet kan bestämmas.

LUKT

Omfattas av: Plan- och bygglagens 2 kap 3 §.

Påverkan: Två verksamheter i planområdets

östra delar har skyddsavstånd till bostäder med anledning av sin befärande omgivningspåverkan. Reningsverket ligger i planområdets nordöstra del och en lackeringsfirma finns i planområdets sydöstra del, se ovan Luftföroreningar.

Förebyggande åtgärder: En utredning bör upprättas inför detaljplanearbeten av vilken skyddsavstånd till verksamheterna avgörs.

Uppföljning: Behovet av uppföljning avgörs av MKB eller riskutredning i samband med detaljplanering.

ÖVERSVÄMNING, RAS OCH SKRED

Omfattas av: Plan- och bygglagens 2 kap 3 §.

Påverkan: Inom planområdet finns delar vilka bedöms vara känsliga för översvämning. Risken bedöms som störst i det nordöstra hörnet av planområdet. Bärigheten hos strandzonen och branten är bristfällig, varför bebyggelse inte bör lokaliseras hit.

Förebyggande åtgärder: Har vidtagits genom den föreslagna markanvändningen vilken undantar områden som är känsliga för översvämning, ras och skred från framtida bebyggelse. Ytterligare geotekniska studier kan behövas i samband med detaljplanering.

Uppföljning: Frågan bör uppmärksammas i samband med detaljplanering.

VATTEN

Omfattas av: Miljöbalkens 5 kap och Plan- och bygglagens 2 kap 3 §.

Påverkan: Planen bedöms kunna påverka ytvatten främst genom ökad andel hårdgjord mark. I planen föreslagna bebyggelse anses inte påverka den kemiska ytvattenstatusen eller uppskovet att 2021 uppnå god ekologisk status. De föreslagna anläggningarna för dagvattenhantering anses tvärtom kunna få en positiv inverkan på möjligheterna att nå miljö kvalitetsnormerna. Grundvattenkvaliteten och tillgången är god inom kommunen. Trafik, jordbruk m.m påverkar dock kvaliteten genom användning av marken. För planområdet kan klimatförändringar påverka framtida grundvattennivåer vilket skulle kunna leda till ökad risk för skred. Enligt de översiktliga geotekniska utredningarna som hittills genomförts är detta möjligen aktuell för zonen närmast Lagan. Ingen bebyggelse är föreslagen inom denna zon.

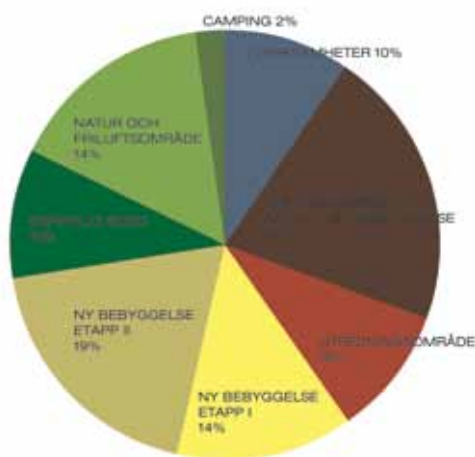
Förebyggande åtgärder: Anläggningar för infiltration, fördröjning samt rening av dagvatten behöver anläggas.

Uppföljning: Sker genom detaljplanering.

ÖVRIGA RIKSINTRESSEN

Planområdet berör också riksintresseområden med särskilda hushållningsbestämmelser enligt miljöbalkens 4 kap, Kustzonen och Hallandsåsen, riksintresse för kulturmiljövården enligt miljöbalkens 3 kap 6§ Laholms innerstad och Lagaholm (KN 41) och Lagadalen (KN 40) samt riksintresse för kommunikationer, E6:an. Dessa riksintressen bedöms inte påverkas av planen.

9. PÅVERKAN SAMLAD BEDÖMNING



Fördelning av markområdet inom planområdet om planen genomförs som föreslaget.

MILJÖKVALITETSMÅL

Alla tillämpbara miljö kvalitetsmål berörs i någon mån av fördjupningen av översiktsplanen. Störst påverkan bedöms planen få för de miljö kvalitetsmål som berör luft och klimat. Miljö kvalitetsmålen som handlar om övergödning och vatten kan också antas påverkas av alternativen.

Miljö kvalitetsmålen kring odlingslandskapet och god bebyggd miljö påverkas

naturligtvis också av planen. Jordbruksmark tas i anspråk och landskapsbilden förändras vid en utbyggnad enligt fördjupningen av översiktsplanen. Utifrån ett hushållningsperspektiv är det negativt att jordbruksmark bebyggs. Utifrån miljömålen kring god bebyggd miljö och miljömålen som är relevanta för luft och klimat är det positivt att det stationsnära läget kan utnyttjas. En avvägningen mellan jordbruksmarken och tätortsutveckling i det stationsnära läget har därför behövs göras i planen. En tydligare redovisning av vilka områden som föreslås exploateras på kort respektive längre sikt har inarbetats. På så sätt kan ett rationellt jordbruk fortsätta att bedrivas innan områdena blir föremål för exploatering. Då kommunens markinnehav är litet, är också utbyggnadsordningen och -takten beroende av markägarnas vilja att fortsatt driva jordbruk eller att exploatera sin mark.

Planen bedöms inte få någon negativ påverkan på skyddsvärda miljöer. Tillräckliga avstånd innehålls samtidigt som nya natur- och skogsområden planeras. Även tillgängligheten till frilufts- och rekreationsområden ökar genom planen, vilket kan ha positiva effekter för folkhälsan. Genom anläggande av målpunkter och stråk för rekreation och friluftsliv styrs besökarna till områden som tål slitage och mer känsliga miljöer kan avlastas.

Fördjupningen av översiktsplanen medför ett ökat trafikarbete. Det stationsnära läget, föreslagen omdragning av busslinjer och anläggandet av ett gent cykelnät är åtgärder för att det ökade transportarbetet ska ske på ett så hållbart sätt som möjligt. Nollalternativet, att bebyggelse skulle tillkomma på annan plats i kommunen utgör ett sämre alternativ då det utmärkta kollektivtrafikläget förblir outnyttjat.

MILJÖPÅVERKAN

De områden som bedömts vara särskilt värdefulla och där man kan befara en påverkan redovisas särskilt. Behovet av skademinimerande åtgärder och uppföljning redovisas också. Sammanfattningsvis kan konstateras att områden utanför planområdet inte kan antas påverkas negativt av planen i sådan omfattning att vidare studier eller åtgärder krävs.

Planen har avvägt mellan det nationella sektorsintresset som jordbruksmarken utgörs av enligt miljöbalkens 3 kap 4 § och det allmänna samhällsintresset av att främja en samhällsutveckling med jämlika och goda sociala levnadsförhållanden och en god och långsiktigt hållbar livsmiljö för människorna i dagens samhälle och för kommande generationer som plan- och bygglagen anger. En tydlig etappindelning av utbyggnaden säkerställer en rationell brukning av stora delar av jordbruksmarken intill

dess att exploatering kan bli aktuell. Det är heller inte möjligt att tillgodose samhällsintresset av att bygga i stationsnära lägen på annan plats än just i planområdet.

Även för landskapsbilden och fornlämningsituationen skulle planen kunna medföra en påverkan. Gestaltningen av områdets struktur och placeringen av bebyggelsen har försökt underordna sig landskapet på ett sådant sätt att de långa utblickarna till den norra sidan av Lagan fortfarande kan upplevas. Vidare att erosionsbranten även fortsättningsvis är exponerad och att befintliga landskapselement såsom mägerhålor och vegetationsridåer bevaras. Med beaktande av nu känd fornlämningsituation har fördjupningen av översiktsplanen utarbetats för att konflikter ska minimeras mellan fornlämningar och exploateringsintresset. Sammanfattningsvis görs bedömningen att det krävs fortsatt uppmärksamhet beträffande landskapsbild och fornlämningar, men att påverkan inte kan antas vara betydande.

Fortsatt uppmärksamhet och närmre studier krävs för att analysera påverkan på rödlistade arter väster om Smedjeån. De som är kopplade till själva ån bedöms inte påverkas på något betydande sätt. Däremot kan en betydande påverkan uppstå för de arter som är kopplade till nuvarande markanvändning.

Buller och vibrationsutredningar har genomförts. Slutsatserna från underlagsmaterialet är att bostäder som lokaliseras mer än 140 meter från järnvägen och riksväg 24 inte kräver några åtgärder för att innehålla riktvärdena. Placering ca 80 m från spårmitt samt väg 24 kräver övervägande beträffande placering av uteplatser. I det fall det planerade bostadsområdet placeras på kortare avstånd mot både Västkustbanan och väg 24 kommer bullerskyddsskärmar/vallar samt byggnadstekniska åtgärder att krävas. Frågan kräver fortsatt uppmärksammas i samband med detaljplaneläggning om bebyggelsen lokaliseras på närmare avstånd än 140 meter. Uppmätta vibrationer ca 140 m från spårmitt inom planområdet understiger riktvärdet 0,4 mm/s. Det finns dock risk för att vibrationer kan komma att upplevas i bostäder som byggs på kortare avstånd från spåren. Särskild uppmärksamhet behöver ägnas det stationsnära området, för vilket utmaningarna är störst i fråga om att innehålla gällande rekommendationer och riktvärden. För övriga planområdet bedöms dessa frågor vara av marginell betydelse då tillräckliga avstånd redan innehålls. Här behövs också särskild uppmärksamhet ägnas till befintliga verksamheter, reningsverket och lackeringsfirmas, eventuella omgivningspåverkan.

Även frågor kring geoteknik och översvämning kommer behöva fortsatta studier.

RIKSINTRESSEN

Planområdet berör två områden av riksintressen för naturvård, två område av riksintresse för kulturmiljövård samt ett område av riksintresse för friluftslivet. Dessa riksintressen sammanfaller till stora delar och är koncentrerade främst till området kring Lagan. Därutöver utgör väg E6 och väg 24 riksintresse för kommunikationer, vägar och Västkustbanan utgör riksintresse för kommunikationer, järnväg.

Planen kommer att påverka ett av riksintressena för naturvård, Laholmsområdet (NN 22). Området har stort geologiskt värde för forskning. Som ett tillräckligt skydd för värdena anges att jordbruket inom huvuddelen av området bibehålls. Riksintresset utgör inget hinder för en planmässig utbyggnad av befintliga tätorter. Kommunen har i sitt ställningstagande till riksintresset framfört att inför större exploateringsföretag skall naturvårdande myndigheter ges möjlighet att inventera och dokumentera ianspråktaga arealer. Övriga riksintressen för naturvård och friluftsliv bedöms däremot inte att påverkas. Beträffande riksintresset för friluftsliv bedöms planen snarare ha en positiv påverkan.

Inte heller riksintresset för kulturmiljö eller kommunikationer, E6 och Västkustbanan bedöms påverkas negativt av planen. För riksintresset väg 24 krävs en fortsatt dialog med Trafikverket och Länsstyrelsen. Länsstyrelsen och Trafikverket har med hänvisning till riskintresset för kommunikationer hävdad att väg 24:s karaktär som genomfartsled skall bibehållas. En sammanvägning av detta intresse och riksintresset för järnväg samt samhällsplaneringsintressen i övrigt måste ske i den fortsatta planprocessen.

ALLMÄNNA HÄNSYNSREGLERNA

Miljöbalken listar så kallade allmänna hänsynsreglerna som ska ligga till grund för all verksamhet och alla beslut enligt lagen.

Utifrån kunskapskravet och försiktighetsprincipen kan konstateras att den fördjupade översiktsplanen är utarbetad utifrån känt underlagsmaterial, men att flera frågor fortfarande är översiktliga och kommer att behöva fördjupas i det fortsatta detaljplanarbetet. I försiktighetsprincipen ingår också principen om bästa teknik. Denna princip kommer att få betydelse

Beträffande hushållningsprincipen och lokaliseringsprincipen kan nämnas vikten av att utnyttja det stationsnära läget. Den fördjupade översiktsplanen innehåller också målsättningar om passivhus samt kollek-

tivtrafik och cykeltrafik för ett minskat bilberoende och energianvändning kopplat till transporter.

SAMLAD BEDÖMNING

Fördjupningen av översiktsplanen bedöms sammanfattningsvis vara förenligt med miljöbalkens hänsynsregler och plan- och bygglagens lämplighetskrav.

Planområdet bedöms som lämpligt att exploatera för ny tätortsbebyggelse. Företräde har getts till en markanvändning bestående av bostadsändamål, verksamheter, fritid och turism, vilka anses medverka till en långsiktigt god hushållning med mark och vatten och med energi och råvaror. Hänsyn till befintliga förhållanden och värdefulla miljöer har beaktats.

Planen bedöms främja en ändamålsenlig struktur och en estetiskt tilltalande utformning av bebyggelse, grönområden, kommunikationsleder och andra anläggningar. Planen anses också skapa förutsättningar för en god livsmiljö och olika användares skilda möjligheter och behov har beaktats. Fördjupningen av översiktsplanen anses också bidra till en långsiktigt stabil utveckling av kommunen.

LAHOLM **ÅMOT** FÖRDJUPNING AV ÖVERSIKTSPLANEN
VON PLATEN ARKITEKTBYRÅ AB