

# Miljökonsekvensbeskrivning

Översiktsplan 2050  
Översiktsplan för Laholms kommun  
2025-10-01

Beställare: Laholms kommun  
Uppdragsnamn: Översiktsplan Laholms kommun  
Uppdragsnummer: 9043  
Datum: 2025-10-01

Konsultbolag: Structor Miljöpartner AB, Radar Arkitektur & Planering AB

Structor Miljöpartner: Johan Rodéhn, Uppdragsledare  
Daniel Jansson, MKB-utredare  
Robin Rundström, kvalitetsgranskare

Radar Arkitektur & Planering: Tobias Noborn – Kvalitetsgranskare  
Caisa M. Olander – Uppdragsledare och MKB-utredare

Status: Antagande

## Sammanfattning

Laholms kommun tar fram en ny, kommunomfattande, översiktsplan och i arbetet ingår miljöbedömning i processen. Syftet med en miljöbedömning är att integrera miljöaspekter i planering och beslutsfattande så att en hållbar utveckling främjas. Målet är att bedöma den betydande miljöpåverkan som följer av planens genomförande och resultatet redovisas i en miljökonsekvensbeskrivning (MKB).

I tidigt skede gjordes avgränsning av fokusområden och detaljeringsgrad i MKB, vilket även stämde av genom samråd med Länsstyrelsen Halland. MKB avgränsades till att särskilt hantera aspekter inom vatten med fokus på recipienter, miljö kvalitetsnormer för vatten och vatten- och avloppsplanering, klimatpåverkan med fokus på hållbara transporter, klimatanpassning med fokus på skyfall, översvämning och stigande havsnivåer samt hushållning med mark och vatten med fokus på jordbruksmark. MKB ska även hantera riksintressen, skyddade områden enligt 7 kapitlet miljöbalken (MB) och hänsyn till relevanta miljömål.

Översiktsplanens övergripande inriktning är att utgöra en framtidsplan för hur kommunen ska växa på ett resurseffektivt och långsiktigt hållbart sätt. Kommunen utvecklas i första hand i befintliga orter och längs infrastrukturstråk där potential finns för service och hållbar infrastruktur som kommer många invånare till del. Miljöbedömningen visar på att översiktsplanen har viktiga strategiska principer som ger förutsättningar för hållbar tillväxt av kommunen. Att tillväxt sker i orterna samt förtätning i orter innebär att resurser kan koncentreras till dessa strukturer, vilket ger förutsättningar för ökad hållbarhet.

Flera av kommunens sjöar, vattendrag och grundvattenförekomster samt kustvattnet Laholmsbukten är påverkade av utsläpp från dagvatten och läckage av näringsämnen från jordbruksmark. MKB redogör för status i vattenförekomster samt dess miljö kvalitetsnormer där utmaningar gällande arbetet med att uppnå ställda krav och ett behov av åtgärder konstateras. Planens strategi att utveckla befintliga orter innebär att befintlig VA-infrastruktur tas tillvara. Med tillräckliga krav på dagvattenhantering för nya utbyggnadsområden säkerställs att de inte medför ökad belastning på kommunens vattenförekomster. En identifierad risk är framtida brist på dricksvatten, särskilt sommartid. Åtgärder föreslås för att säkra dricksvattentillgången. Planförslaget bedöms medföra flera positiva möjligheter för att förbättra kommunens vatten samtidigt som det erfordras att flera åtgärder vidtas för att nå dessa.

Transporter står idag för en tredjedel av de totala utsläppen av koldioxid i kommunen varpå det är angeläget att verka för minskad klimatpåverkan från denna sektor. Planens bebyggelsestrategi med tillväxt av orterna och i befintliga infrastruktur ger förutsättningar för att begränsa transporter. Planen möjliggör hållbara transporter genom att utveckla gång- och cykeltrafik liksom stärkt kollektivtrafik. Att nya tågstationer möjliggörs bedöms ha stor betydelse för att hållbara resor tar marknadsandelar. Planens inriktningar bedöms i huvudsak medföra reducerad klimatpåverkan och därmed positiva

konsekvenser för miljöaspekten. Fler invånare kan sammantaget öka biltrafiken, och det bedöms behövas tydliga åtgärder för att stödja elektrifiering och andra fossilfria alternativ inom transportsektorn för att sammantaget minska klimatpåverkan.

Klimatpåverkan medför ökad risk för skador på samhället genom förstärkta extremsituationer, såsom översvämning vid skyfall och stigande hav. Planen visar på en tydlig medvetenhet om att utvecklad klimatanpassning är angeläget. Kommunen har identifierat lågpunkter där risk för översvämning råder till följd av skyfall, med risk för översvämning av såväl befintliga bostäder som samhällsviktiga byggnader och funktioner. En klimatzon har pekats ut för översvämning av Lagan inom vilken risk råder för befintlig bebyggelse. Ny planerad bebyggelse inom zonen behöver anpassas till riskerna. Två klimatzoner har även pekats ut för kusten där risk för översvämning råder till följd av stigande hav. Planen har principen att inom dessa zoner antingen undvika ny bebyggelse eller anpassa ny bebyggelse till denna risk. Utmaningen är större för befintlig bebyggelse där anpassningar kan vara svåra att vidta givet det geografiska läget. Att en klimatanpassningsplan är under framtagande i kommunen innebär att förutsättningar och åtgärder identifieras för att reducera översvänningsrisker. Bristfälliga anpassningar riskerar att medföra negativa konsekvenser då det innebär att risksituationer kvarstår. Då det finns risk för skador till följd av överstämningssituationer är det viktigt att tillräckliga åtgärder vidtas. Samtidigt kommer det att kvarstå risker för lågt liggande bebyggelse där åtgärder är svåra att genomföra.

Översiktsplanen identifierar jordbruksmarken som en för kommunen viktig resurs och den omfattar en stor del av kommunens yta. Stora delar av jordbruksmarken är lokaliserad i de delar där de större samhällena är lokaliserade. För att minimera ianspråktagandet av jordbruksmark har kommunen valt att förespråka en blandning av förtätning och utvidgning av tätorterna. Kommunen har även sammanställt ett flertal principer för hur tillkommande bebyggelse på jordbruksmark ska lokaliseras. Dessa åtgärder bedöms på sikt kunna ha en positiv inverkan på hur jordbruksmarken ianspråktagas och påverkas. Översiktsplanens planerade utvecklingsområden omfattar omkring 340 ha jordbruksmark. Räknas den jordbruksmark som ligger inom potentiella förtättningsområden och inom antagna men ej utbyggda detaljplaner in omfattas mer än 500 hektar jordbruksmark. Kommunen arbetar aktivt med hushållningsfrågan, delvis genom att reducera ianspråktagandet men även genom att motivera och beskriva bedömningar kopplade till byggnation på jordbruksmark, men sammantaget görs bedömningen att ianspråktagandet totalt sett innebär en betydande miljöpåverkan då den omfattar stora jordbruksmarksarealer. Genom att introducera markanvändningen areell näring i plankartan skulle ett starkare skydd kunna ges till de delar av den produktiva brukningsvärda jordbruksmarken som bedöms ha synnerligen höga värden. Översiktsplanen tar utöver befolkningsprognosen höjd för bostäder som ska möta kommunens befolkningsmål samt ytterligare 30 % som ska kompensera att alla områden kanske inte kan bebyggas utifrån översiktsplanens uppskattade antal bostäder. Eftersom planberedskapen i översiktsplanen är relativt stor vore det positivt att nyansera utbyggnadsordningen genom att tidsätta mer värdefull jordbruksmark som

“utbyggnadsområden på lång sikt”, och därmed freda mark som är enkel att exploatera tills dess att den verkligen behövs. Den här typen av prioriteringar skulle också kunna göras i en till översiktsplanen kopplad utbyggnadsplan. Kommunen har tagit fram en lokaliseringsutredning för byggnation på jordbruksmark som beskriver kommunens definition av väsentligt samhällsintresse samt gör en genomgång av de alternativa lokaliseringar som analyserats. Sammantaget ger lokaliseringsutredningen en god inblick i kommunens ställningstaganden kring utpekade markanvändningsområden och bortvalda alternativa lokaliseringar. Kommunen argumenterar dock i hög utsträckning för att kommunalt uppsatta mål om naturvärden överstiger jordbruksmarkens värden i fråga om lokaliseringsprövningen, något som kan utgöra en utmaning vid en potentiell framtida juridisk prövning.

Översiktsplanen ger sammantaget i flera delar en inriktning och ambition för ökad hållbarhet. I vilken mån som hållbarhetspotential tas tillvara beror i stor utsträckning av hur översiktsplanen tillämpas i praktiken och på vilket sätt som de uttalade strategierna förverkligas. Anpassningar i kommande planeringsskeden kan reducera negativa konsekvenser.

## Innehåll

<b>1. Inledning</b> .....	<b>8</b>
<b>2. Miljöbedömning</b> .....	<b>8</b>
2.1. Strategisk miljöbedömning .....	8
2.2. Samråd .....	8
2.3. Miljökonsekvensbeskrivning (MKB) .....	8
2.3.1. Bedömningsmetod .....	9
<b>3. Avgränsning</b> .....	<b>10</b>
3.1. Tidsmässig .....	11
3.2. Geografisk .....	11
3.3. Saklig.....	11
<b>4. Bedömningsgrunder</b> .....	<b>15</b>
4.1. Miljökvalitetsmål .....	15
4.2. Agenda 2030 .....	15
4.3. Kommunala policys och planer .....	16
4.3.1. Miljö och avfall .....	16
4.3.2. Vatten och avlopp.....	17
<b>5. Förutsättningar</b> .....	<b>18</b>
5.1. Nuläge .....	18
5.2. Planförhållanden .....	19
5.2.1. Riksintressen .....	19
5.2.2. Miljökvalitetsnormer för vatten.....	20
<b>6. Alternativredovisning</b> .....	<b>21</b>
6.1. Samrådsförslag - mars 2024 .....	21
6.1.1. Bebyggelse.....	22
6.1.2. Infrastruktur, resande och energiproduktion .....	24
6.1.3. Vatten .....	25
6.2. Granskningsförslaget – mars 2025 .....	26
6.3. Nollalternativ .....	28
6.4. Andra alternativ .....	28
6.4.1. Jämförelsealternativ 1 - Växa inåt.....	28
6.4.2. Jämförelsealternativ 2 - Växa utåt.....	29
<b>7. Miljökonsekvenser av planförslaget</b> .....	<b>29</b>
7.1. Vatten (Recipienter, MKN för vatten & VA-planering).....	29
7.1.1. Förutsättningar .....	29
7.1.2. Konsekvenser samrådsförslag .....	33
7.1.3. Åtgärdsförslag i samrådsskedet.....	35
7.1.4. Konsekvenser granskningsförslag .....	36

7.2. Klimatpåverkan (Hållbara transporter) .....	37
7.2.1. Förutsättningar .....	37
7.2.2. Konsekvenser samrådsförslag .....	38
7.2.3. Åtgärdsförslag i samrådsskedet .....	39
7.2.4. Konsekvenser granskningsförslag .....	40
7.3. Klimatanpassning (Skyfall, översvämning & stigande havsnivåer).....	40
7.3.1. Förutsättningar .....	40
7.3.2. Konsekvenser samrådsförslag .....	42
7.3.3. Åtgärdsförslag i samrådsskedet .....	43
7.3.4. Konsekvenser granskningsförslag .....	44
7.4. Hushållning med mark och vatten .....	45
7.4.1. Förutsättningar .....	45
7.4.2. Konsekvenser samrådsförslag .....	46
7.4.3. Åtgärdsförslag i samrådsskedet .....	47
7.4.4. Konsekvenser granskningsförslag .....	48
<b>Lokaliseringsutredning .....</b>	<b>51</b>
<b>8. Konsekvenser av övriga alternativ .....</b>	<b>52</b>
8.1. Nollalternativ .....	52
8.2. Andra alternativ .....	53
<b>9. Samlad bedömning och måluppfyllelse.....</b>	<b>54</b>
9.1. Samlad bedömning .....	54
9.2. Planens hänsyn till relevanta miljömål .....	58
9.2.1. Sveriges Miljömål .....	58
9.3. Miljökvalitetsnormer .....	60
9.4. Riksintressen .....	61
<b>10. Uppföljning.....</b>	<b>61</b>
<b>11. Referenser.....</b>	<b>63</b>

## 1. INLEDNING

Laholms kommun har i sin aktualitetsprövning av kommunens översiktsplan (ÖP), Framtidsplan 2030, fördjupning av översiktsplan för Åmot med flera samt tillägg till den kommunomfattande översiktsplanen avseende vindkraft på land, dragit slutsatsen att dessa är inaktuella. Beslut har tagits angående en ny kommunomfattande översiktsplan som tar höjd för en längre period och siktar mot år 2050. Översiktsplanen anger hur kommunen ska arbeta framöver för att visioner ska bli verklighet. Med utgångspunkt från trender och framtidsspaningar har strategier tagits fram för kommande befolkningstillväxt och de utmaningar som kommunen står inför.

I översiktsplanen framgår hur mark- och vattenområden bör användas i framtiden, samt hur bebyggelsen kan utvecklas och värden bevaras.

## 2. MILJÖBEDÖMNING

### 2.1. Strategisk miljöbedömning

När en ny plan ska upprättas ska det enligt miljöbalken genomföras en bedömning om planen kan antas medföra betydande miljöpåverkan eller inte. Om planen antas medföra betydande miljöpåverkan ska den genomgå en miljöbedömning och en miljökonsekvensbeskrivning (MKB) ska upprättas. I denna identifieras, beskrivs och bedöms den betydande miljöpåverkan som planens genomförande kan antas medföra.

Enligt MKB-förordningen ska genomförandet av en översiktsplan näst intill undantagslöst antas medföra betydande miljöpåverkan på grund av sin geografiska utbredning. En översiktsplan anger också förutsättningar för en eller flera av de verksamheter som finns upptagna i bilaga 1 och 3 i MKB-förordningen och som huvudregel alltid ska antas medföra betydande miljöpåverkan. Kommuner ska därför alltid göra en miljöbedömning av översiktsplaner och en MKB ska upprättas.

### 2.2. Samråd

Samråd är en viktig del av miljöbedömningsprocessen. Ett flertal samråd med myndigheter, berörda och allmänhet ingår i processen. Ett avgränsningssamråd för miljökonsekvensbeskrivningens innehåll har genomförts med Länsstyrelsen i Hallands län. Avstämning gjordes kring vald avgränsning och detaljeringsgrad. Länsstyrelsen har i sitt yttrande daterat den 4 september 2023 givit synpunkter på avgränsningen.

Ett allmänt samråd genomförs när planförslaget går ut på samråd. Sådant samråd omfattar även samråd om miljökonsekvensbeskrivningens innehåll. Plansamråd genomfördes vår/sommar 2024. En allmän granskning genomfördes 1 maj – 15 juli 2025.

### 2.3. Miljökonsekvensbeskrivning (MKB)

MKB är det huvuddokument som ska upprättas inom den strategiska miljöbedömningen där den betydande miljöpåverkan identifieras, beskrivs och bedöms. Målet med en

MKB är att identifiera och beskriva de direkta och indirekta effekterna av en planerad markanvändning och dess inverkan på miljö, hälsa och hushållning med naturresurser. Vidare är målet att möjliggöra en samlad bedömning av effekter på människors hälsa och miljön. Arbetet med en MKB ska integreras med den övriga planeringsprocessen för att på så sätt tidigt kunna identifiera konflikter mellan olika intressen, samt för att öka möjligheterna till att finna miljöanpassade lösningar så att en hållbar utveckling främjas.

### 2.3.1. Bedömningsmetod

Ett systematiskt arbetssätt har använts för att identifiera och bedöma planens potentiella konsekvenser för olika miljöaspekter. I miljökonsekvensbeskrivningen används benämningarna känslighet, påverkan/effekt och konsekvens.

**Känslighet** – vilken är mottagarens känslighet? Känsligheten eller värdet av en miljöaspekt beskrivs utifrån områdets befintliga förutsättningar och beror bland annat på egenskaper såsom storlek, robusthet och koppling till omgivningen. Mottagarens känslighet/värde kan till exempel avse en naturtyp, en artgrupp, kulturmiljö eller landskapsbild.

**Påverkan/effekt** – vilken typ av påverkan som planen kan medföra på till exempel hälsa, skyddade växt- och djurarter, mark, vatten, landskapsbild, kulturmiljö samt hushållning med mark och vatten. Effekten är omfattningen eller graden av påverkan och den förändring som uppkommer i omgivningen till följd av påverkan. Påverkans storlek och omfattning (effekt) bedöms utifrån geografisk utbredning, varaktighet i tid, storlek av påverkansfaktorn och sannolikhet att påverkan inträffar. Påverkan värderas enligt följande skala:

*Tabell 1. Beskrivning av påverkans betydelse för mottagaren.*

Påverkans storlek och omfattning (effekt)	Beskrivning
Positiv	Påverkan ger upphov till positiva effekter
Ingen/försumbar	Påverkan ger inte upphov till några eller till små effekter som har begränsad utbredning, är mindre komplexa, kortvariga.
Liten	Påverkan ger upphov till effekter med viss utbredning och komplexitet och med en viss varaktighet.
Måttlig	Påverkan ger upphov till effekter av antingen en måttlig omfattning eller som är långvariga.
Stor	Påverkan ger upphov till effekter med stor omfattning och/eller långvariga, ofta förekommande.

**Konsekvens** – betydelsen av den förändring som uppstår. Bedömning av miljökonsekvenserna för respektive miljöaspekt görs genom en sammanvägning av mottagarens känslighet/värde och omfattningen av påverkan (effekten).

Konsekvensen bedöms enligt skalan positiv, ingen/försumbar, liten, måttlig, stor.

Det bör noteras att bedömningsskalorna inte utgör någon exakt mall för bedömning. I varje enskilt fall görs en bedömning av de specifika omständigheterna och vilken typ av påverkan som bedöms.

**Tabell 2.** Beskrivning över nivåer av konsekvensen betydelse för mottagaren.

Konsekvens	Beskrivning
Positiv	Fördelaktig konsekvens för mottagaren.
Ingen/försumbar	Ingen eller försumbar konsekvens för mottagaren. Ingen/ringa störning på ytor och/eller funktioner.
Liten	Liten konsekvens för mottagaren. Små ytor och/eller funktioner störs, påverkan är övergående.
Måttlig	Måttlig konsekvens för mottagaren. Yta, strukturer och/eller funktioner störs eller skadas. Kan orsaka lokala irreversibla effekter, till exempel förlust av bevarandevärden. Konsekvenser som kan kräva skyddsåtgärder.
Stor	Stor konsekvens för mottagaren. En stor yta, stor del av strukturer och/eller funktioner störs eller skadas påtagligt, potentiellt bestående påverkan. Konsekvenserna klassificeras som allvarliga, vilket innebär att förändringar i planen eller tillämpningen av skyddsåtgärder bör övervägas för att minimera påverkan.

### 3. AVGRÄNSNING

För att nå syftet med en miljöbedömning ska MKB:n behandla den mest betydelsefulla påverkan på människa och miljö som planens genomförande kan antas medföra.

Inom ramen för en miljöbedömning ska därför innehållet i MKB:n avgränsas, dels geografiskt och sakligt, dels tidsmässigt. Där påverkan på de olika aspekterna i en första bedömning kan te sig osäkra, tas dessa aspekter med för en fortsatt bedömning i miljökonsekvensbeskrivningen.

Med miljöeffekter avses i miljöbalken direkta eller indirekta effekter som är positiva eller negativa, som är tillfälliga eller bestående, som är kumulativa eller inte kumulativa och som uppstår på kort, medellång eller lång sikt.

Avgränsningen görs utifrån kommunens underlag till avgränsningssamråd avseende strategisk miljöbedömning av ÖP 2050<sup>1</sup> samt länsstyrelsens yttrande avseende detta<sup>2</sup>.

---

1 Laholms kommun, 2023-06-28

2 Länsstyrelsen i Hallands län, 2023-09-04

### 3.1. Tidsmässig

Bedömningen av miljökonsekvenser sker utifrån de utvecklingsstrategier som preciseras i planen och utifrån en fullt ianspråktagen plan.

En översiktsplans tidsmässiga påverkan på dess områden och omgivning kan ske i olika tidsserier. I ett övergripande perspektiv bedöms planens påverkan över tid för den period som planen berör och planeras för. Översiktsplanen tar sikte på horisontåret 2050.

### 3.2. Geografisk

En översiktsplans geografiska påverkan kan ske i olika dimensioner. Huvuddelen av översiktsplanens konsekvenser kommer att påverka områden inom kommunens gränser. Vissa miljöaspekter ingår i ett större sammanhang. Ett tydligt exempel är påverkan på vattensystem som kan sträcka sig genom flera kommuner, och inte minst klimatpåverkan som behöver speglas i betydligt större sammanhang. I flera fall sträcker sig både ekologiska och kulturella strukturer och till dessa kopplade betydelsefulla tillgångar genom flera kommuner. Det innebär att miljöpåverkan kan behöva diskuteras i ett större perspektiv än den egna kommunen.

### 3.3. Saklig

Enligt miljöbalken ska MKB:n innehålla en beskrivning av den betydande miljöpåverkan som kan antas uppkomma. Följande miljöaspekter att bedöma har MKB:n för Laholms kommuns översiktsplan avgränsats till:

#### - **Vatten**

1. Recipienter och miljö kvalitetsnormer (MKN) för vatten
2. Vatten- och avloppsplanering (VA)

#### - **Klimatpåverkan**

1. Hållbara transporter

#### - **Klimatanpassning**

1. Skyfall
2. Översvämning
3. Stigande havsnivåer

#### - **Hushållning med mark och vatten**

1. Jordbruksmark

Innebörden av de olika aspekterna beskrivs i kapitel 7.

Omfattas gör även:

- **Berörda riksintressen enligt 3 och 4 kap. MB**

Riksintressen hanteras i MKB i de delar där de är relevanta för det som översiktsplanen omfattar. Vissa riksintresseområden har i tidigt skede setts beröra områden som översiktsplanen hanterar samtidigt som andra områden inte berör utvecklingsplaner i motsvarande grad. Inriktningen för planering är sådan att utbyggnad av nya områden ska kunna genomföras utan att riksintressen påverkas betydande. Riksintressen som berörs av utvecklingsplaner behöver redogöras för i MKB.

- **Miljö kvalitetsnormer för vatten**

Miljö kvalitetsnormer för vatten hanteras i kapitlet som hanterar miljö aspekten vatten.

- **Relevanta mål vilket berör nationella miljömål och Agenda 2030**

Relevanta miljömål preciseras där dessa bedöms i MKB.

### **Bortvalda miljö aspekter med motivering**

För några miljö aspekter behöver huvudsakliga risker och förhållningssätt identifieras för att klarlägga hur dessa aspekter kan beaktas inom planeringen. För dessa aspekter bedöms inte risk för betydande miljö påverkan och ställningstagandet innebär att en inledande motivering ges i stället för att dessa miljö aspekter konsekvensbedöms fullt ut.

### Naturmiljö och Natura 2000

Exploatering av obebyggda naturområden medför effekter för den befintliga naturmiljön, djur- och växtlivet och biotoper och livsmiljöer. Hur konsekvenserna blir av detta är utifrån hur mycket och vilken mark som tas i anspråk för ny bebyggelse. Påverkan på skyddade och värdefulla områden samt sammanhängande grönstruktur beaktas vid lokalisering av utbyggnadsområden och konsekvensbedömning görs. Preciserade underlag kan behöva tas fram vid detaljplanering för anpassning till förekommande värden.

Laholms kommun har tagit fram ett underlag till Grönplan - Levande Laholm<sup>3</sup>. I underlaget anges områden som är viktiga för biologisk mångfald och skyddade arter. Vissa områden i kommunen är viktiga för fridlysta arter och arter som är skyddade i artskyddsförordningen. I kommunen finns många unika sandmiljöer med hög biologisk mångfald och hotade arter. Värdekärnor med sandmiljöer finns bland annat i dynlandskapet i Mellbystrand och Skummeslövsstrand, men även inåt land med områden vid till exempel Veinge. Framför allt i kommunens kustnära delar utgör stora sandrika områden stödhabitat för sandmiljöer. Biologisk mångfald och hotade arter som lever i sandmarker kan påverkas negativt vid nyexploatering av mark i kommunen. Exploatering bör föregås av undersökning av påverkan på biologisk mångfald och

---

3 Laholms kommun, 2024. Underlag till Grönplan - Levande Laholm.

skyddade arter. Åtgärder kan planeras för att reducera habitatförlust och även för stärka förutsättningarna för de förekommande naturvärdena.

Det finns även värdekärnor för ljunghedar i kommunen. Ljunghedar som närmast berörs av planförslaget är de ljunghedar som ligger kustnära i Mellbystrand och Skummeslöv. I Veinge finns både områden av sandhedar och ljunghedar, vilket ger särskilda förhållanden för biologisk mångfald. Värdena behöver beaktas vid komplettering av bebyggelse i dessa delar.

Det finns värdekärnor för ädellöv utmed Lagan i ett område vid Laholm. Värdekärna för ädellöv finns även i ett område kring Knäred. Exploatering i dessa områden kan behöva anpassas till förekommande naturvärden.

Kommunens övergripande ställningstagande är att ingen större exploatering ska tillkomma i eller i direkt anslutning till Natura 2000-områden. Fler av Natura 2000-områdena ligger inom utpekade områden för stora opåverkade områden, vilket tydliggör att de ej ska exploateras. Tre mindre utvecklingsområden (HA1, YS1 och YS2) föreslås i närheten av de två Natura 2000-områdena Dörestorp och Karsefors. Kommunens bedömning är att utvecklingsområdena inte påverkar Natura 2000-områden eftersom exploateringen inte påverkar deras hydrologi eller kommer att leda till ökat slitage. Det bedöms inte finnas några tydliga kumulativa effekter avseende Natura 2000.

Ett utpekat lämpligt område för vind- och solkraft, Östra Knäred, berör Knutstorps naturreservat. Gränsen bör justeras så att området inte kommer i konflikt med skyddade områden enligt 7 kap. MB. I samband med prövning av enskilda projekt för vind- och solkraft utreds förutsättningarna närmare. Därigenom kan projekten anpassas så att de inte hamnar i konflikt med skyddade områden eller andra miljövärden.

Utformningar kan behöva preciseras i detaljplanering och tillståndsprövning för bedömningar på strandskydd och biotopskydd.

#### Kulturmiljö inkl. fornlämningar och fornlämningsmiljöer

Ny bebyggelse kommer bli ett komplement till befintlig miljö. Genomförande av översiktsplanen bedöms inte medföra betydande miljöeffekter på befintliga kulturmiljöer och kulturarvet.

Förekomst av fornlämningar hanteras främst i efterföljande planeringsskeden när specifika projekt utvecklas. Det bedöms huvudsakligen finnas goda förutsättningar att bedöma fornlämningsförekomst och därmed goda möjligheter att anpassa projekt på ett sätt som tar hänsyn till fornlämningsförekomst. Det bedöms även finnas förutsättningar för att beakta byggnadsminnen. I fall där exploateringsintresset är högre ökar risken för konflikt mellan utvecklingsbehov kontra fornminnen och byggnadsminnen. Viktiga åtgärder för att undvika negativa konsekvenser för kulturmiljö är att säkerställa i kommande planering att antikvarisk kompetens finns med i planeringen, samt att

tillräckliga analyser av påverkan på kulturmiljö sker. Vidare behöver det säkerställas att tillkommande bebyggelse anpassas till kulturmiljövården.

Påverkan på riksintresse för kulturmiljövården görs i MKB, kap. 9.4. I detaljplaneskede kan anpassningar behöva göras så att riksintresse för kulturmiljö beaktas vid utbyggnad. Det kan vara särskilt relevant vid kompletteringar i och kring Lagans strand där den riksintressanta småstadsmiljön behövas beaktas.

### Landskap

Nyexploatering påverkar närmiljön och landskapsbilden. Utformning och anpassning av planerad bebyggelse kan hanteras i detaljplanering och i förhandsbesked. Landskap hanteras även i översiktsplanens avsnitt om solcellsanläggningar.

### Miljö kvalitetsnormer för luft

En inledande kartläggning av luftkvaliteten i Laholms kommun har genomförts av SMHI år 2018. I denna konstateras att den nedre utvärderingströskeln för partiklar (PM10) överskrids på Ängelholmsvägen (väg 585). Halterna av bensen, kvävedioxid och kolmonoxid ligger dock långt under den nedre utvärderingströskeln. Vid exempelvis E6:an och riksväg 24 överskrids inte den nedre utvärderingströskeln för partiklar då dessa områden är välventilerade. Kompletterande luftkvalitetsmätningar kommer att göras.

Även om fler boende i kommunen kan innebära ökade trafikmängder bedöms inte planförslaget vara av sådan omfattning att risk för betydande miljöpåverkan föreligger.

### Miljö kvalitetsnormer för buller

Förordningen om omgivningsbuller (2004:675) gäller alla kommuner med mer än 100 000 invånare. Miljö kvalitetsnormen omfattar då omgivningsbuller från alla vägar, järnvägar, flygplatser och tillståndspliktiga hamnar. Då Laholms kommun har färre än 100 000 invånare omfattas inte kommunen av de krav som ställs i förordningen om omgivningsbuller, det vill säga att kommunen senast den 30 juni vart femte år ska ha kartlagt omgivningsbullret inom kommunen och tagit fram strategiska bullerkartor som visar bullersituationen under det närmast föregående kalenderåret. Riktvärden för buller ska dock beaktas i samband med den fysiska planeringen och vid prövning av verksamheter. Planerade utbyggnadsområden bedöms övergripande avseende buller men planförslaget bedöms inte vara av sådan omfattning att betydande miljöpåverkan från buller föreligger.

### Miljö kvalitetsnormer för fisk- och musselvatten

Stensån, mynning – till och med Sjöaltesjön, i den södra delen av kommunen utgör ett laxfiskvatten som ska skyddas i enlighet med förordningen (2001:554) om miljö kvalitetsnormer för fisk- och musselvatten. Syftet med förordningen är bland annat att upprätthålla vissa fiskbestånd i utpekade sjöar och vattendrag.

Miljökvalitetsnormerna avser dels värden som inte får överskridas eller underskridas annat än i viss utsträckning, dels värden som ska eftersträvas.

I planen har ett utvecklingsområde för bostäder pekats ut mellan Skummeslövsstrand och Skottorp (SM3), cirka 200 meter nordväst om Stensån. Detta område kan påverka Stensån genom belastning av näringsämnen från dagvatten. Av Vatteninformationssystem Sverige (VISS) framgår dock att det i dagsläget finns betydande påverkan från dagvatten från trafikinfrastruktur på Stensån. Den eventuella negativa påverkan som utvecklingsområdet har på MKN för fisk- och musselvatten i Stensån bedöms i sammanhanget vara försumbar.

## 4. BEDÖMNINGSGRUNDER

Här anges de övergripande bedömningsgrunder som bedömning av konsekvenser utgår ifrån. I samband med respektive miljöaspekt som konsekvensbedöms (kapitel 7) kan specifika och mer detaljerade bedömningsgrunder anges.

### 4.1. Miljökvalitetsmål

I miljökonsekvensbeskrivningen ska det finnas en redovisning av hur hänsyn har tagits i planprocessen till de miljökvalitetsmål som på olika sätt berörs av planens förslag. Sveriges nationella miljökvalitetsmål innebär att ansvaret för miljön inte är miljövårdens ensak, utan alla ska hjälpas åt att överlämna ett samhälle där de stora miljöproblemen är lösta. Listan nedan visar de nationella miljökvalitetsmål där det bedöms vara relevant att lägga särskilt fokus utifrån aktuellt planförslag och avgränsning:

- Begränsad klimatpåverkan
- Frisk luft
- Giftfri miljö
- Ingen övergödning
- Levande sjöar och vattendrag
- Grundvatten av god kvalitet
- Hav i balans samt levande kust och skärgård
- Myllrande våtmarker
- Levande skogar
- Ett rikt odlingslandskap
- God bebyggd miljö
- Ett rikt växt- och djurliv

### 4.2. Agenda 2030

Den 25 september 2015 antog FN:s medlemsländer Agenda 2030, en handlingsplan för hållbar utveckling som innehåller 17 globala mål som ska uppnås till år 2030. Grunduppdraget för kommuner och regioner omfattar bland annat samhällsplanering

och regionalt utvecklingsansvar relaterade till genomförandet av Agenda 2030.<sup>4</sup> Genom att Agenda 2030 blir en integrerad del i översiktsplanen skapas förutsättningar för att den även blir styrande för kommunens arbete för hållbar utveckling.



Figur 1. De 17 globala målen enligt Agenda 2030.<sup>5</sup>

Bedömning utifrån Agenda 2030 återfinns i hållbarhetsbedömning för översiktsplanen.

## 4.3. Kommunala policys och planer

### 4.3.1. Miljö och avfall

#### Miljöpolicy Laholms kommun

Miljöpolicyen för Laholms kommun togs fram år 2018 och utgör utgångspunkten för kommunens arbete med ekologisk hållbarhet. En av utgångspunkterna för hållbarhetsarbetet är kommunens vision som är att kommunens invånarantal ska växa i en kommun där livskvalitet och tillväxt för en hållbar utveckling förenas. Utöver kommunens vision utgör hållbarhetsmålen i Agenda 2030, Sveriges nationella miljökvalitetsmål och Sveriges Ekokommuners hållbarhetsprinciper utgångspunkter. I miljöpolicyen fastställs följande fokusområden för kommunens hållbarhetsarbete:

1. Minskad klimatpåverkan
2. Minskad kemikalieanvändning
3. Hållbar användning av natur- och vattenresurser
4. Hållbar resursanvändning<sup>6</sup>

<sup>4</sup> Regeringskansliet, 2021

<sup>5</sup> Regeringskansliet, 2022

<sup>6</sup> Laholms kommun, 2018-06-26

### Avfallsplan 2024–2028

För varje kommun ska det finnas en renhållningsordning som antas av kommunfullmäktige i enlighet med 15 kap. 41 § MB. Denna ska i sin tur innehålla en avfallsplan med uppgifter om avfall i kommunen och om kommunens åtgärder för att minska avfallens mängd och farlighet.

I Laholms kommun antogs den gällande avfallsplanen hösten 2024 och ersatte den tidigare avfallsplanen som gällde för åren 2018–2022. Avfallsplanen omfattar uppgifter om allt avfall som uppkommer i kommunen, vilket inkluderar avfall från hushåll och avfall som uppkommer i verksamheter. I planen finns även fastställda mål och åtgärder för att uppnå dessa, med fem fokusområden avseende avfall:

1. Förebygga att avfall uppkommer
2. Ökad återanvändning och återvinning
3. Minska nedskräpningen
4. Resurseffektiv avfallsinsamling
5. Minska deponiernas miljöbelastning<sup>7</sup>

#### 4.3.2. Vatten och avlopp

##### VA-översikt

VA-översikten för Laholms kommun utgör den första delen i den kommunala VA-planen som antogs den 25 januari 2022 och innehåller en sammanställning av information kring nuläge, omvärldsfaktorer, förutsättningar samt framtida behov inom och utanför det nuvarande verksamhetsområdet. VA-planen samordnas med Halmstads kommun och samordningen leds av det för Laholm och Halmstads kommun gemensamma VA-bolaget LBVA (Laholmsbuktens VA).<sup>8</sup>

##### VA-policy

Laholms kommuns VA-policy utgör den andra delen i den kommunala VA-planen. Av policyn framgår den politiskt framtagna ambitionsbilden och viljeinriktningarna för hur kommunen ska arbeta för att vattnet ska hålla hög kvalitet. De fem viljeinriktningarna som fastställts i vattenpolicyn är:

1. Vattnets värde – Kommunen ska arbeta för att höja vattnets värde.
2. Cirkulära flöden och hållbarhet – Kommunen ska arbeta med cirkulära flöden, hushållning av vattnet och agera vattensmart.
3. Långsiktig planering och samverkan – Kommunen ska bedriva en långsiktig vattenplanering och skapa infrastruktur som möjliggör en smart och hållbar användning av vatten.
4. Framtidens tillgångar – Kommunen ska skydda och värna om framtida vattentillgångar.

---

<sup>7</sup> Laholms kommun, 2024-10-29

<sup>8</sup> Laholms kommun, 2021-12-21a

5. Medvetenhet och kunskap – Kommunen ska visa vägen mot en hållbar vattenanvändning och arbeta för en ökad medvetenhet bland invånare och besökare.<sup>9</sup>

### VA-handlingsplan

Handlingsplanen för vatten och avlopp utgör den tredje delen i den kommunala VA-planen. Syftet med handlingsplanen ”är att utifrån identifierade behov och policyinriktning ta fram åtgärder för att uppnå kommunens vision och målområden”<sup>10</sup>. Vidare syftar handlingsplanen till att skapa en prioritering för genomförandet av föreslagna åtgärder.<sup>11</sup>

## 5. FÖRUTSÄTTNINGAR

### 5.1. Nuläge

Laholms kommun är den sydligaste kommunen i Hallands län och gränsar till Båstad, Ängelholm och Örkelljunga kommun i söder, Markaryd och Ljungby kommun i öster och Halmstads kommun i norr. I väster ligger Kattegatt och Laholmsbukten. Antalet invånare uppgår till 26 565<sup>12</sup> och kommunen räknas som en pendlingskommun nära större stad.<sup>13</sup>

Landskapet i kommunen är till stora delar präglat av ett jordbrukslandskap, framför allt i den västra delen runt centralorten Laholm. I kommunens västligaste del ligger Mellbystrand och Skummeslövstrand vid Laholmsbukten, orter som är kända för sin långa sandstrand och som utgör ett populärt besöksmål. Norr om Mellbystrand mynnar Lagan som utgör det största vattendraget i kommunen och som rinner tvärs genom kommunen i öst-västlig riktning. I kommunens östra del utgörs landskapet av ett mer kuperat skogslandskap och i kommunens södra del, utmed gränsen till Skåne, löper Hallandsås.

I den västra delen av kommunen, strax öster om Mellbystrand, löper stamvägen E6 i nord-sydlig riktning. I denna del av kommunen löper även järnvägssträckningen västkustbanan som förbinder centralorten med bland annat Göteborg och Lund. Genom kommunen löper även riksväg 15 i öst-västlig riktning som förbinder orterna Knäred, Veinge och Genevad med bland annat Halmstad och Markaryd. I öst-västlig löper även järnvägssträckningen Markarydsbanan med planerade tågstopp i Knäred och Veinge.

---

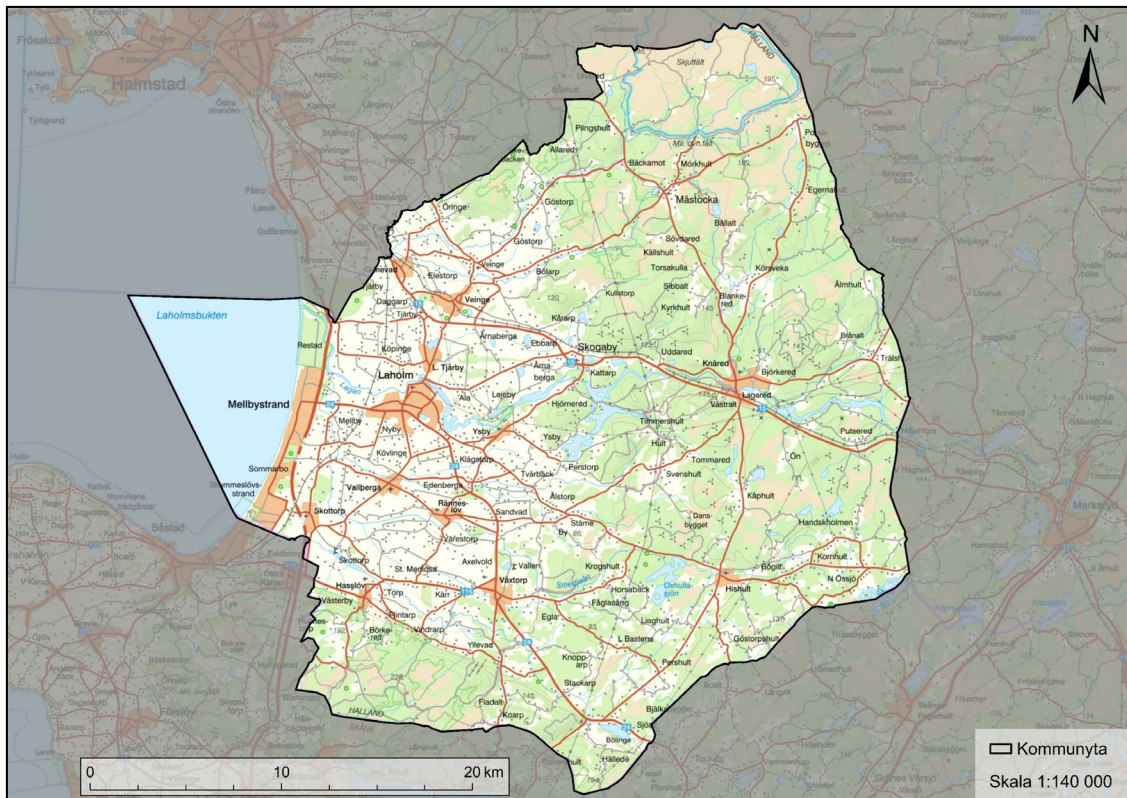
<sup>9</sup> Laholms kommun, 2021-12-21b

<sup>10</sup> Laholms kommun, 2021-12-21c

<sup>11</sup> Laholms kommun, 2021-12-21c

<sup>12</sup> SCB, 2024

<sup>13</sup> SKR, 2022



**Figur 2.** Karta över Laholms kommun.

## 5.2. Planförhållanden

### 5.2.1. Riksintressen

Nedanstående riksintressen bedöms ha störst relevans för miljöbedömningen.

#### Riksintresse för kulturmiljö 3 kap. MB

Det finns fyra områden i kommunen som är av riksintresse för kulturmiljö. Dessa är;

- Döместorp [N42] med sitt odlingslandskap. Det är ett slättområde som helt präglats av spannmålsodling. De båda gårdarna Döместorp och Skottorp har i hög grad präglat bygden.
- Lagadalen [N40] med kraftverksmiljöer. Riksintresset omfattar välbevarade kraftverksmiljöer från tidigt 1900-tal, med bebyggelse, dammar, tilloppskanaler och sjösystem.
- Laholm stad med Lagaholm [N41] med sin småstadsmiljö och borguin med omland. Området utgör sedan förhistorisk tid en strategiskt viktig plats. Det oregelbundet formade gatunätet och den småskaliga bebyggelsen i tegel och korsvirke, till stor del envåningshus, tillkommen under perioden 1700 - 1900-tal.
- Tjärby [N39] som förindustriell centralort och sockencentrum. Riksintresset omfattar kyrkbybebyggelse från 1700–1900-tal. Omgivande odlingslandskap har stor koncentration av fornlämningar, storhöggar och resta stenar.

**Riksintresse för naturvård 3 kap. MB**

Det finns ett antal områden med riksintresse för naturvård inom kommunen som berör såväl kommunens utvecklingsområden som områden som ligger längre från de utpekanden som görs i ÖP. De områden som berör kommunens expansiva delar kan vara särskilt viktiga att beakta i översiktsplanarbetet. Utbredda riksintresseområden att särskilt beakta kan bland annat vara Laholmsområdet (22), Laholmsbukten (19) och Hallandsås-Stensås (23).

**Riksintresse för friluftsliv 3 kap. MB**

Kommunens kuststräcka utgör riksintresse för friluftsliv (Friluftsliv FN 14).

Kustområden och Laholmsbukten utgör även riksintresse för rörligt friluftsliv och högexploaterad kust enligt 4 kap. MB.

**5.2.2. Miljökvalitetsnormer för vatten****Miljökvalitetsnormer för ytvattenförekomster**

I Laholms kommun finns ett flertal sjöar och vattendrag samt ett kustvatten som är registrerade ytvattenförekomster i länsstyrelsernas vatteninformationssystem Sverige (VISS). För dessa vattenförekomster finns beslutade miljökvalitetsnormer (MKN). Miljökvalitetsnormerna beskriver den kvalitet en vattenförekomst ska ha nått vid en viss tidpunkt. Normerna anger en lägstanivå och vattenförekomsten får därmed inte påverkas av någon verksamhet som leder till en sämre status än den som har fastställts.<sup>14</sup>

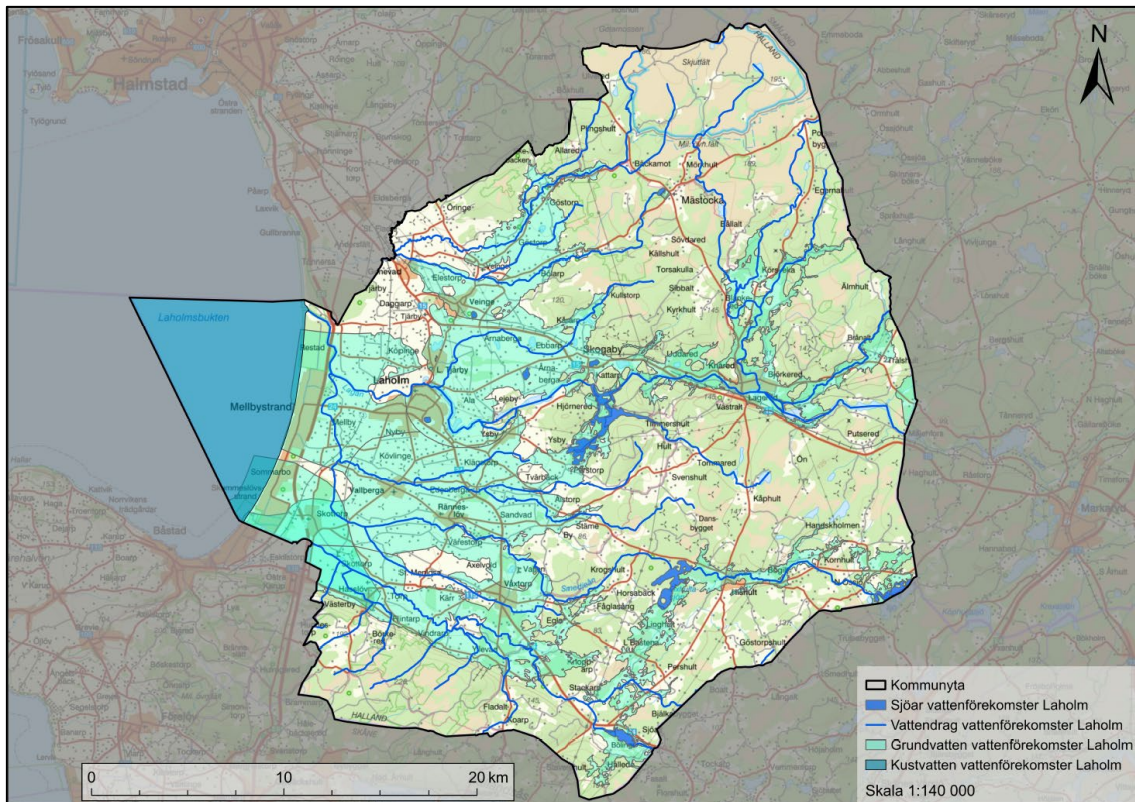
I kommunen finns sammanlagt 9 sjöar, 48 vattendrag och 1 kustvatten som utgör ytvattenförekomster och som har beslutade miljökvalitetsnormer.

**Miljökvalitetsnormer för grundvattenförekomster**

Det finns även beslutade miljökvalitetsnormer för de 16 grundvattenförekomsterna som finns i kommunen. Likt miljökvalitetsnormerna för ytvattenförekomsterna får grundvattenförekomsterna inte påverkas av verksamheter som leder till en sämre status än den fastställda.

---

<sup>14</sup> Vattenmyndigheterna, 2023



**Figur 3.** Karta som visar sjöar, vattendrag, kustvatten och grundvattenförekomster i Laholms kommun med beslutade miljö kvalitetsnormer.

## 6. ALTERNATIVREDOVISNING

Översiktsplanen tas fram enligt planprocessen där första steget var framtagande av samrådsversion till det plansamråd som genomfördes vår/sommar 2024. Till samrådshandlingarna hörde en MKB där samrådsförslaget konsekvenser har bedömts.

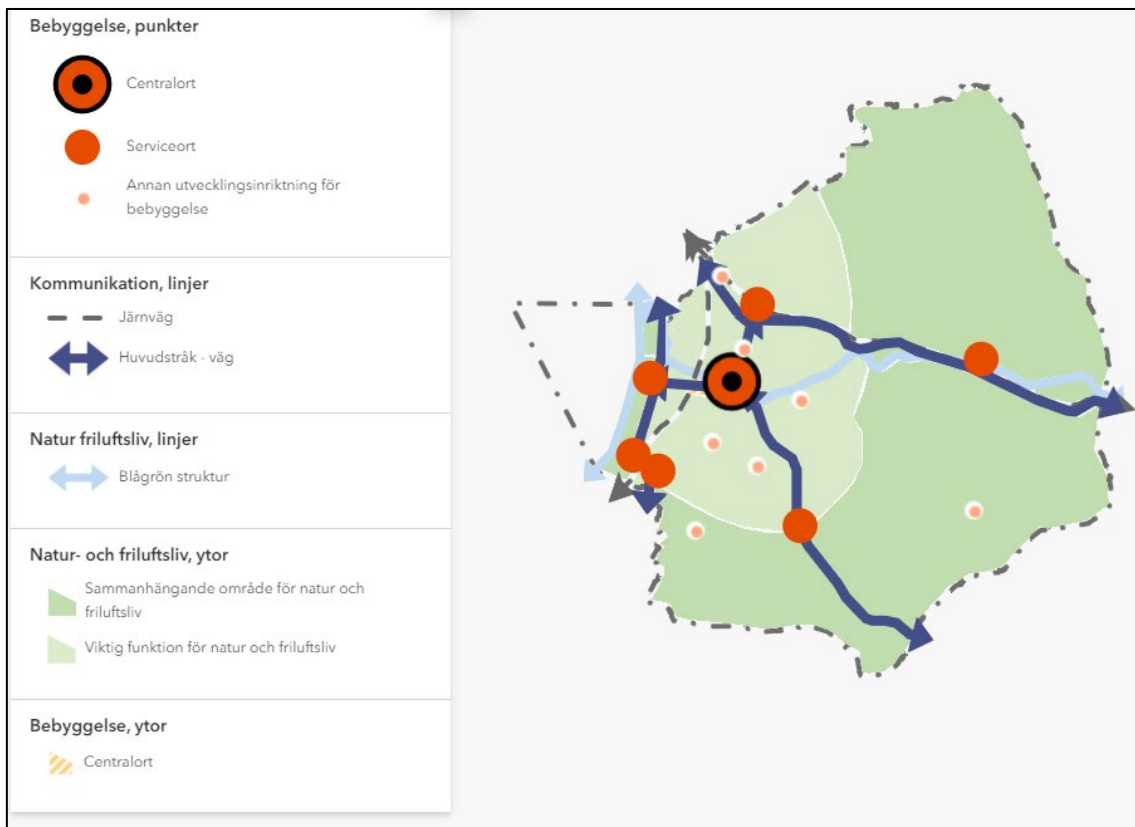
Under plansamrådet har yttranden över samrådsförslaget kommit in till kommunen. Därefter har planen bearbetats inför granskning och antagande av planen. Granskningsförslaget är en utveckling och anpassning av det tidigare samrådsförslaget. Huvuddragen är desamma som tidigare, men vissa justeringar har gjorts. I MKB fokuseras på hur planförslaget har ändrats till granskningskedet och hur dessa ändringar har ändrat konsekvensbilden. Mellan granskning och inför antagande har förändringarna i planen varit begränsade, vilket innebär att granskningsförslaget även gäller för antagandet.

### 6.1. Samrådsförslag - mars 2024

Laholms kommun presenterade samrådsförslaget digitalt med vision, målbilder och planeringsprinciper kombinerat med ett kartmaterial som visar mark- och vattenanvändningen i kommunen. Kommunens vision är att antalet invånare ska vara 32 000 år 2050, med en huvudinriktning på en befolkningsökning med cirka 200 invånare per år. Genom att bygga vidare på det som redan finns i kommunen möjliggörs

en resurseffektiv tillväxt. Planen framhåller naturens betydelse för kommunens attraktionsförmåga att få människor att vilja bo i kommunen. Tillgången till grönområden nära bostäder och skola lyfts fram som avgörande för folkhälsan hos befolkningen i kommunen.

Landsbygden och det öppna böljande odlingslandskapet framhålls som ett av kommunens starka kännetecken där jordbruket utgör en av de största näringarna. I översiktsplanen anges att odlingslandskapets möjligheter och förutsättningar för ett effektivt jordbruk ska värnas.

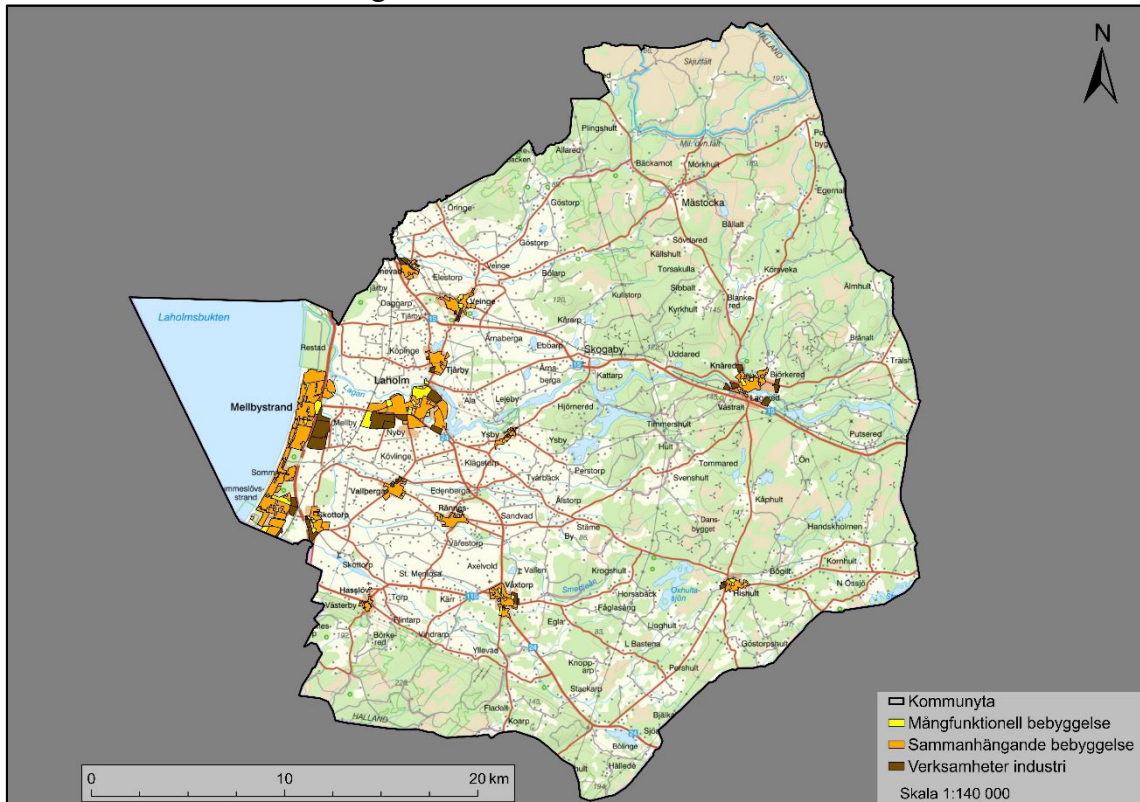


**Figur 4.** Karta som visar den utvecklingsriktning som tagits fram i samrådsförslaget där det på en övergripande nivå framgår vilken riktning samt inom vilka områden utveckling bör ske. Kartan visar även viktiga infrastrukturstråk samt grön- och blåstruktur.

### 6.1.1. Bebyggelse

Utbyggnad prioriteras i Laholms stad och de fyra utpekade serviceorterna Knäred, Veinge, Våxtorp och Kusten. Dessa orter pekas ut som centrala för serviceförsörjningen av de mindre tätorterna och landsbygden i kommunen och tillgången till dessa säkras genom att de kan nås från de omkringliggande orterna med kollektivtrafik och via gång- och cykelvägar. Ett av samrådsförslagets ställningstaganden är att redan ianspråktagen mark inom orterna ska förtätas och detta ska ske inom utpekade områden för mångfunktionell bebyggelse samt i utvecklingsområden för bostäder, verksamheter, centrum och kommunal service. På landsbygden framhålls bebyggelseprincipen att utveckling ska ske utmed befintliga stråk och infrastruktur. Vidare lyfts landsbygdens

kvaliteter såsom grönområden, kulturvärden och jordbruksmark och betydelsen av att värna om dessa för framtida generationer.

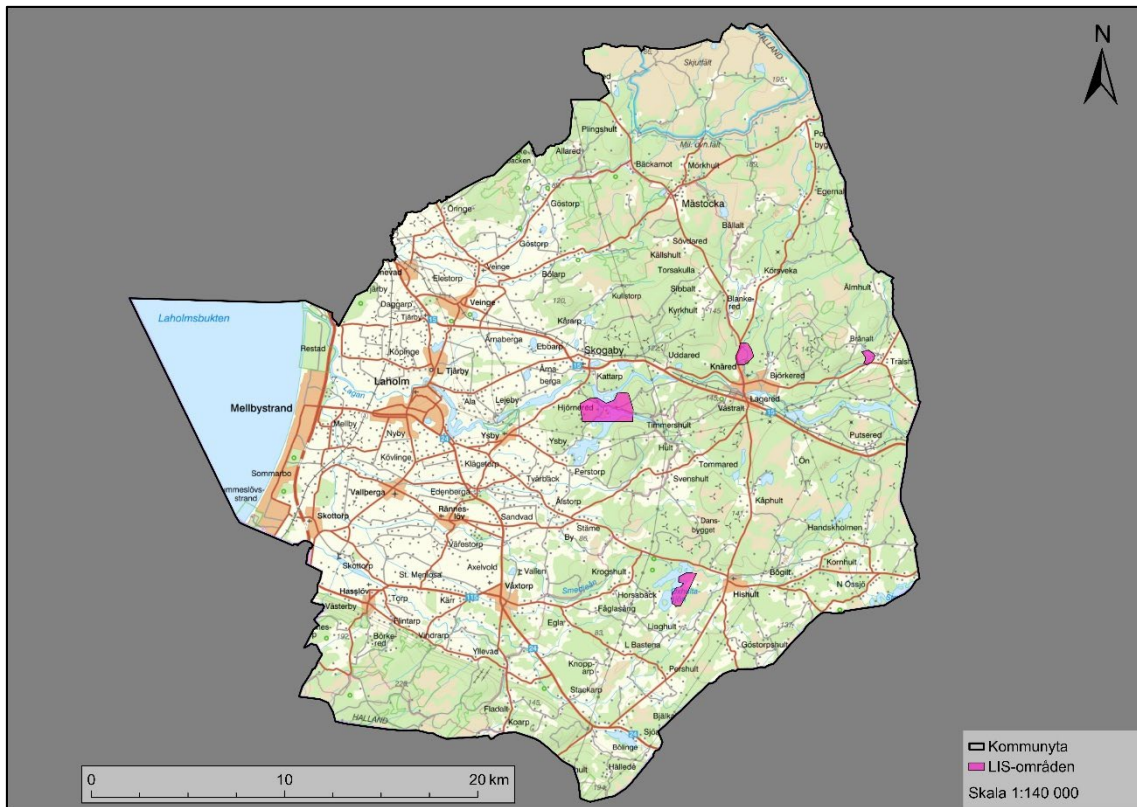


**Figur 5.** Karta som visar utpekade områden för mångfunktionell bebyggelse, sammanhängande bebyggelse och industriverksamheter i samrådsförslaget till översiktsplanen.

I samrådsförslaget pekats fyra områden ut som lämpliga för landsbygdsutveckling i strandnära läge (LIS-områden):

- LIS1 – Hjärneredssjöområdet
- LIS2 – Krokån
- LIS3 – Sunnedamm
- LIS4 – Oxhultasjön

Dessa områden ligger i de centrala respektive östra delarna av kommunen. Områdena har pekats ut då möjligheterna att utveckla befintliga värden för rekreation och besöksnäringen bedöms vara goda.



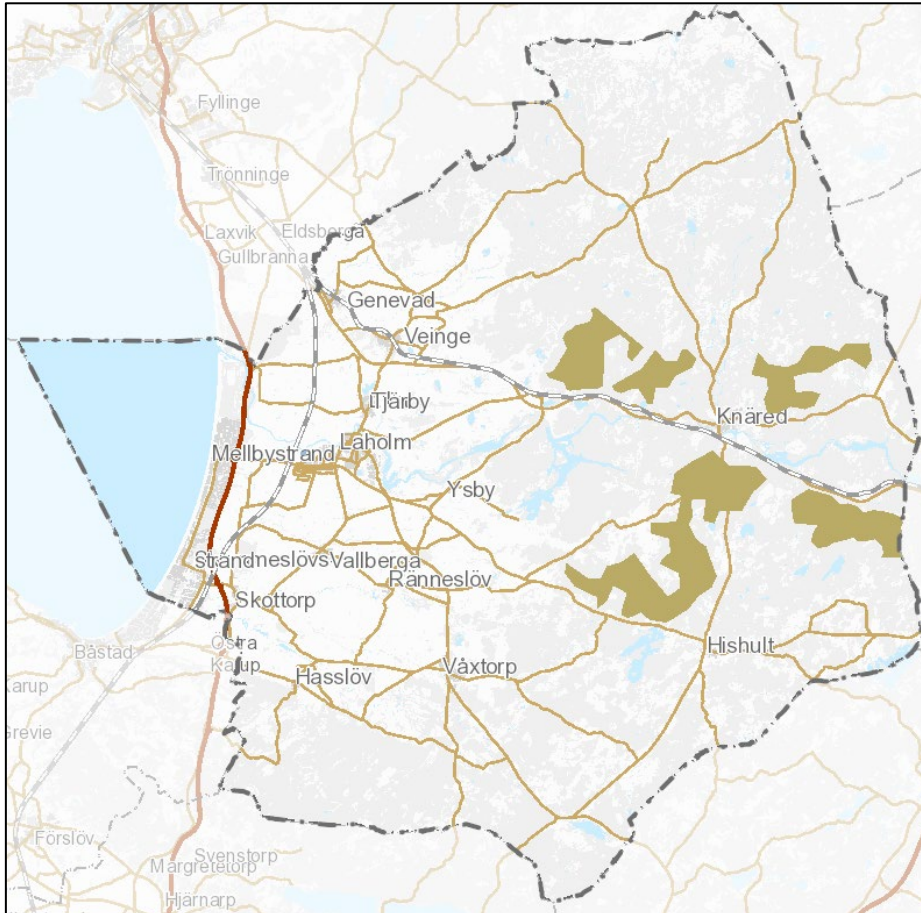
**Figur 6.** Karta som visar utpekade LIS-områden i samrådsförslaget till översiktsplanen.

### 6.1.2. Infrastruktur, resande och energiproduktion

Ett av planens ställningstaganden är att redan gjorda investeringar i infrastruktur ska nyttjas genom att ny bebyggelse lokaliseras i attraktiva lägen med närhet till bland annat kollektivtrafik. Utvecklingsområden för bebyggelse är utpekade vid befintlig bebyggelse i Laholms stad, serviceorterna och boendeorter i nära anslutning till större vägar och järnvägar såsom E6:an, riksväg 15 respektive 24 och Västkostbanan. Planen förutspår att fler kommer att välja att resa kollektivt i framtiden och satsningar kommer därför att göras på bland annat tågstationsområdet i Laholms stad med utveckling med verksamheter, handel och kontor där ny bebyggelse knyter samman tågstationen med staden. Genom utveckling av infrastruktur vid järnvägen i Veinge och Knäred möjliggörs även arbetspendling via tåg till Halmstad och Markaryd längs med Markarydsbanan.

Idag finns redan goda förutsättningar för att resa hållbart via kollektivtrafik eller via gång- och cykeltrafik i stora delar av kommunen. Kommuninvånarna ska ha tillgång till god service och ett av planens ställningstagande är därför att serviceorterna ska kunna nås av omgivande orter med kollektivtrafik och gång- och cykelvägar. Samtidigt betonas vikten av stärkta och säkra gång- och cykelstråk, exempelvis i Mellbystrand där utbyggnad kan leda till ökad biltrafik. Mellbystrands närhet till Laholm medför även att översiktsplanen öppnar för att möjliggöra cykelstråk mellan de bägge orterna, bland annat för att stärka förutsättningarna för rekreation och besöksnäring och möjligheterna för bland annat barn och unga att resa hållbart mellan orterna.

Planen pekar ut fem områden där det bedöms vara lämpligt med utbyggnad av vindkraft och solkraft. Dessa områden utgörs av Kårarp, Västra Knäred, Östra Knäred, Södra Knäred och Södra Putsered och framgår av figur 7 nedan.



**Figur 7.** Karta som visar lämpliga områden för sol- och vindkraft i kommunen.

### 6.1.3. Vatten

I planen framhålls teknisk infrastruktur som vatten, avlopp och el som viktiga aspekter att beakta vid lokalisering av nya bostäder och verksamheter. Ett av planens ställningstaganden är därför att vatten och VA-struktur ska användas som en strategisk resurs vid nybyggnation.

Vatten- och avloppsförsörjningen i Laholms kommun hanteras tillsammans med Halmstads kommun av det gemensamma bolaget Laholmsbuktens VA (LBVA). Genom samarbete mellan LBVA och kommunerna har kommunala VA-planer tagits fram. Planen framhåller vikten av ett välfungerande samarbete mellan kommunerna avseende VA-frågor. Utöver VA-frågor betonar planen även mellankommunala samarbeten i frågor gällande Laholmsbukten och dess olika värden samt vattenkvalitet i vattendrag.

I planen framhålls vikten av god dagvattenhantering, dels för att minimera risken för att förorenat dagvatten når ytvattenrecipienter, dels för att minimera risken för olyckor och

skador på människor, naturmiljön och byggnader till följd av översvämningar. I Serviceort Kusten finns stora utmaningar avseende dagvattenhantering och där planeras utbyggnad av dagvattensystemet. I detta område betonas vikten av hantering av dagvatten på grönytor.

Stora delar av befintlig bebyggelse och utvecklingsområden för bebyggelse i kommunen ligger vid vatten, bland annat Laholms stad och Knäred vid Lagan och Serviceort Kusten vid Laholmsbukten. Klimatförändringarna kommer sannolikt att innebära en ökad risk för översvämningar där ovan nämnda orter pekats ut som särskilt utsatta i översiktsplanen. I dessa orter har därför klimatzoner pekats ut i mark- och vattenanvändningskartan i översiktsplanen. I Laholms stad och Knäred har klimatzoner med inriktning på översvämningar från Lagan pekats ut och de baseras på ett 100-årsflöde. I Serviceort Kusten har klimatzonen i sin tur pekats ut för att ta höjd för dels en permanent havsnivåhöjning, dels tillfälliga havsnivåhöjningar vid exempelvis stormar. Inom respektive klimatzon ska nybyggnation undvikas i möjligaste mån men sådan kan tillåtas om anpassning görs till klimatrelaterade risker och om byggnationen tillför mervärde.

## 6.2. Granskningsförslaget – mars 2025

Till granskningen har antalet bostäder som behöver tillkomma i kommunen för att uppnå befolkningsmålet samt ha en beredskap för olika eventualiteter, ökat från 3170 till 3655. Ökningen av antalet bostäder är framför allt koncentrerat till Laholm, Veinge och Serviceort Kusten. Uppskattningsvis kommer en större del av de nyproducerade bostäderna i kommunen bestå av flerbostadshus och sammanbyggda enbostadshus.

Ett antal utbyggnadsområden har tagits bort i granskningsförslaget. I Laholm har två utbyggnadsområden för bostäder i Glänningesjöområdet respektive Blåkulla tagits bort. I Mellbystrand har ett utvecklingsområde för bostäder tillkommit där granskningsförslaget anger att hänsyn behöver tas till framtida havsnivåhöjning och omgivande bebyggelse. Ett annat utvecklingsområde för bostäder i Mellbystrand har i sin tur omformats och där har även antalet tillkommande bostäder minskat. Detta område berör en större del av jordbruksmark jämfört med samrådsförslaget men en mindre del av skogsmark.

I Skummeslövsstrand har ett utbyggnadsområde för bostäder flyttats från dess tidigare position nordöst om Svarvareskogen i ett område som utgörs av skogsmark, till ett område i den sydöstra delen av tätorten, mellan Skummeslövsstrand och Skottorp (område SM3). Detta område utgörs av jordbruksmark och avsikten är att skapa ett lantligt konceptområde med huvudsakligt fokus på hållbarhet.

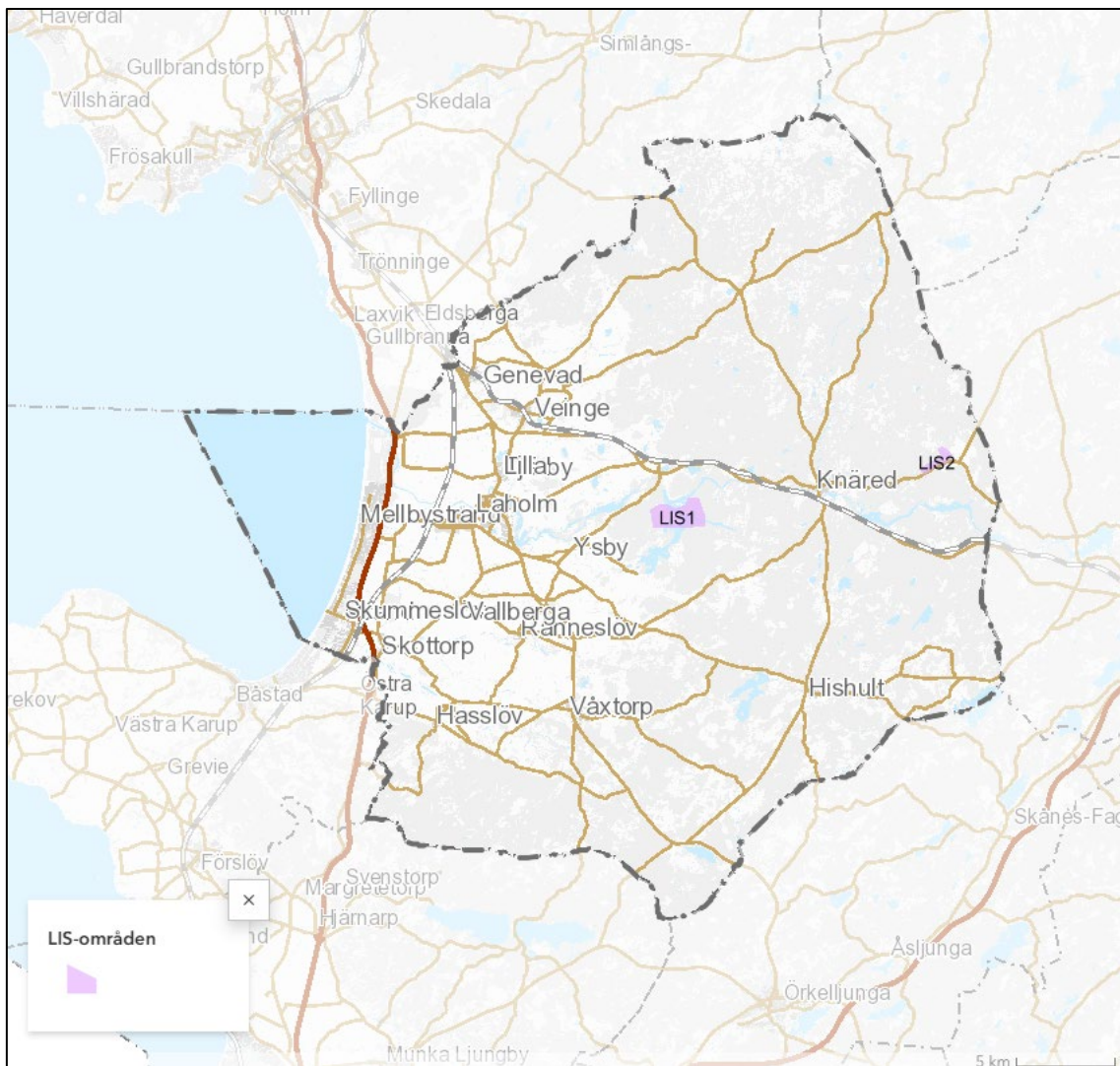
I Veinge har ett utvecklingsområde för bostäder tillkommit i den centrala delen av tätorten där avsikten är att förtäta med flerbostadshusbebyggelse med cirka 70 bostäder. I detta område behöver hänsyn tas till föreningar i marken. Ett utvecklingsområde för verksamheter har även tillkommit i den södra delen av tätorten. I detta område möjliggörs drivmedelsförsäljning eller liknande. Granskningsförslaget anger att området

i viss utsträckning tar jordbruksmark i anspråk och att hänsyn behöver tas till naturreservatet norr om området. Vidare ligger området utanför vattenskyddsområde men granskningsförslaget anger ändå att vattenskyddsfrågan behöver utredas med anledning av den tilltänkta drivmedelsverksamheten.

I Hasslöv har ett utbyggnadsområde för bostäder tillkommit där åtta nya bostäder i form av hyresrätter tillskapas. Området berör till viss del jordbruksmark. I Ysby har en del av ett utbyggnadsområde för bostäder tagits bort och i Genevad har ett utbyggnadsområde för bostäder som berör jordbruksmark minskats.

I granskningsförslaget till planen har två av de LIS-områden som pekats ut tagits bort. Dessa områden är Krokån och Oxhultasjön. De LIS-områden som pekats ut i granskningsförslaget är därför följande:

- LIS1 – Hjärneredssjöområdet
- LIS2 – Vänneån



**Figur 8.** Karta som visar utpekade LIS-områden i granskningsförslaget till planen.

Klimatzonen för kusten har ändrats i granskningsförslaget så att den består av två klimatzoner, Klimatzon 1 respektive Klimatzon 2. Inom Klimatzon 1 får ingen ny permanent bebyggelse tillkomma på mark som ligger lägre än 3,6 meter (RH2000). Inom Klimatzon 2 får i sin tur inga samhällsviktiga funktioner eller ny sammanhållen bebyggelse tillkomma på mark som ligger lägre än 4,4 meter (RH2000). Ny byggnation kan dock få tillkomma inom område med översvämningsrisk om det tillför ett väsentligt samhällsintresse. Vidare är en förutsättning att exploatering ska föregås av en riskanalys.

Klimatzon Lagan som berör Laholm och Knäred baseras i granskningsförslaget på 200-årsflöde i stället för samrådsförslagets 100-årsflöde. Inom klimatzonen får inga nya samhällsviktiga funktioner eller ny sammanhållen bebyggelse tillkomma. Ny byggnation får endast tillåtas om de uppfyller de ställningstaganden som görs i granskningsförslaget, exempelvis om byggnationen tillför väsentligt samhällsintresse och exploatering föregås av en riskanalys.

### 6.3. Nollalternativ

I ett nollalternativ beskrivs konsekvenserna av att planförslaget inte drivs igenom vilket innebär att planeringen vilar på befintlig översiktsplan, Framtidsplan 2030, med fördjupad översiktsplan för Åmot.

Nollalternativet och dess konsekvenser hanteras närmare i kapitel 8.1.

### 6.4. Andra alternativ

I den strategiska miljöbedömningen av en översiktsplan ska en MKB identifiera, beskriva och bedöma rimliga alternativ med hänsyn till planens syfte och geografiska utbredningen. Detta regleras i 6 kap. 11 § MB. I arbetet med översiktsplanen har två jämförelsealternativ till aktuellt planförslag tagits fram. Dessa jämförelsealternativ har benämnts "Växa inåt" och "Växa utåt" där Växa inåt bygger på en förtätning av kommunens orter medan Växa utåt bygger på en utvidgning av orterna. Alternativet beskrivs enligt nedan och konsekvenserna av en utveckling enligt dessa alternativ beskrivs i kapitel 8.2.

#### 6.4.1. Jämförelsealternativ 1 - Växa inåt

Detta jämförelsealternativ till aktuellt planförslag bygger som nämnts ovan på en förtätning av orterna i kommunen och att nästan all bebyggelse kommer att ske på redan ianspråktagen mark. Förtätningen kan ske genom exempelvis påbyggnad av befintliga byggnader, ianspråktagande av hårdgjorda ytor, gröna ytor, lucktomter och rivning följt av tätare och högre återuppbyggnad. Den tätort där möjligheterna till förtätning bedöms vara störst är Laholm där det finns större ytor som möjliggör förtätning, medan möjligheterna är mer begränsade i exempelvis Mellbystrand.

#### 6.4.2. Jämförelsealternativ 2 - Växa utåt

Växa utåt är ett jämförelsealternativ som innebär en utvidgning av kommunens orter. Då orterna till stora delar är omgivna av jordbruksmark innebär detta alternativ att mycket av denna mark kommer att tas i anspråk.

## 7. MILJÖKONSEKVENSER AV PLANFÖRSLAGET

### 7.1. Vatten (Recipienter, MKN för vatten & VA-planering)

Kapitlet beskriver vilka miljökonsekvenser på recipienter, miljökvalitetsnormer för vatten och VA-planering som planförslaget medför.

#### 7.1.1. Förutsättningar

##### **Recipienter**

Som nämnts ovan finns det ett flertal yt- och grundvattenförekomster i kommunen som i sin tur även utgör recipienter för avlopps- och dagvatten. Även mindre vattenförekomster, så kallade *övrigt vatten* i VISS, som saknar miljökvalitetsnormer utgör recipienter. Många av dessa sjöar, vattendrag och grundvattenförekomster är påverkade av mänsklig aktivitet i form av utsläpp av avlopps- och dagvatten och läckage av näringsämnen från jordbruksmark. I de västra delarna av kommunen finns stora jordbruksmarker där större vattendrag som exempelvis Lagan och Stensån påverkas av näringsläckage från jordbruk. Lagan utgör även recipient för Ängstorps avloppsreningsverk som behandlar avloppsvatten från majoriteten av kommunens invånare samt ett flertal industriverksamheter.<sup>15</sup>

Kustvattnet Laholmsbukten påverkas främst av utsläpp från reningsverk, industrier, dagvatten, enskilda avlopp, jordbruk och skogsbruk.<sup>16</sup>

##### **MKN för vatten**

I Laholms kommun finns sammanlagt 9 sjöar, 48 vattendrag och 1 kustvatten som utgör ytvattenförekomster och som har miljökvalitetsnormer beslutade för förvaltningscykel 3 (år 2017–2021). Dessa finns utspridda över hela kommunen. Det finns även beslutade miljökvalitetsnormer för de 16 grundvattenförekomsterna som finns i kommunen.

##### *Vattenförekomster sjöar*

Tre av sjöarna har god ekologisk status i dagsläget (Ekasjö, Sjöaltesjön och Gatesjön). För majoriteten av sjöarna gäller att de i dagsläget har måttlig ekologisk status samtidigt som god ekologisk status ska uppnås år 2027 eller år 2033. För två sjöar med måttlig ekologisk status, Store Sjö och Oxhultasjön, gäller miljökvalitetsnormen att god ekologisk status ska uppnås först år 2039. Skälet till denna tidsfrist är att det finns en

<sup>15</sup> Laholms kommun, 2021-12-21a

<sup>16</sup> Laholms kommun, 2021-12-21a

väsentlig påverkan på kvalitetsfaktorerna konnektivitet i sjöar respektive fisk, det vill säga barriärer som fragmenterar vattenförekomsten och som hindrar bland annat fiskars möjligheter till förflyttning i vattensystemet. Sådan väsentlig påverkan finns även på sjön Björsjö, där tidsfristen för att uppnå god ekologisk status är satt till år 2033. För sjöarna Vessingesjön och Glänninge Sjö, där tidsfristen att uppnå god ekologisk status är till år 2027, är den ekologiska statusen måttlig på grund av betydande påverkan av näringsämnen från urban markanvändning och jordbruk.

Sjön Storesjö har en fastställd miljö kvalitetsnorm att sjön ska uppnå måttlig ekologisk potential år 2039. Denna vattenförekomst omfattar den sjö som namnges som Hjärneredssjön. Skälet till denna relativt låga målsättning är att det bedöms som omöjligt att uppnå god vattenstatus avseende kvalitetsfaktorerna fisk, hydrologisk regim i vattendrag och konnektivitet i sjöar. Detta är på grund av vattenkraftsverksamhet i Lagan som rinner genom vattenförekomsten.

I samtliga sjöar uppnås inte god kemisk status på grund av att gränsvärdet för kvicksilver och gränsvärdena för PBDE (bromerad difenyleter) överskrids, vilket gäller för alla undersökta ytvattenförekomster i Sverige. Beslutad miljö kvalitetsnorm för samtliga sjöar avseende kemisk ytvattenstatus är dock god kemisk ytvattenstatus, med undantag för bromerad difenyleter och kvicksilver som har mindre stränga krav.

#### *Vattenförekomster vattendrag*

Två vattendrag har god ekologisk status i dagsläget (en delsträcka av Alslövsån och en delsträcka av Stensån). En delsträcka av Lagan (Kraftverkskanalen Karsefors) är en konstgjord grävd kanal för överledning av vatten för elproduktion från vattenkraft. För denna vattenförekomst gäller den preliminära bedömningen att den ekologiska potentialen är god.

Majoriteten av vattendragen (36 st) har idag måttlig ekologisk status. För flertalet av dessa gäller miljö kvalitetsnormen att god ekologisk status ska uppnås år 2027, 2033 eller år 2039. Skälen till den måttliga ekologiska statusen och den tidsfrist som fastställts för när god ekologisk status ska uppnås, är främst försurning, betydande påverkan av näringsämnen från urban markanvändning, jordbruk och enskilda avlopp samt barriärer som fragmenterar och begränsar fiskars och bottenlevande organismers möjligheter att förflytta sig i vattensystemet.

Ett vattendrag (Krokån: Blankan – Kråkesjön) har otillfredsställande ekologisk status i dagsläget med anledning av att kvalitetsfaktorerna fisk och hydromorfologi bedömts vara otillfredsställande. God ekologisk status ska uppnås år 2039.

Åtta vattendrag har idag otillfredsställande ekologisk potential. Samtliga av dessa vattendrag utgör delsträckor av Lagan och deras fysiska karaktärer bedöms vara kraftigt modifierade med anledning av vattenkraften. För flertalet av vattendragen gäller att de ska uppnå god eller måttlig ekologisk potential år 2039, bland annat eftersom åtgärder för att uppnå god ekologisk status skulle medföra en betydande negativ påverkan på samhällsviktig vattenkraftsverksamhet.

Ytterligare ett vattendrag som utgör en delsträcka av Lagan (Vänneån – Tännerydsdammen) har idag otillfredsställande ekologisk potential. För detta vattendrag gäller miljö kvalitetsnormen att den ekologiska potentialen fortsatt är otillfredsställande år 2039. Skälet till detta är att åtgärder för att uppnå god vattenstatus bedöms vara omöjliga att genomföra på grund av påverkan från vattenkraftsverksamhet.

Likt sjöarna uppnås inte god kemisk status i vattendragen på grund av att gränsvärdet för kvicksilver och gränsvärdena för PBDE (bromerad difenyleter) överskrids. Beslutad miljö kvalitetsnorm för samtliga vattendrag är dock god kemisk ytvattenstatus, med undantag för bromerad difenyleter och kvicksilver som har mindre stränga krav.

#### *Vattenförekomst Kustvatten Laholmsbukten*

Kustvattenförekomsten Laholmsbukten har idag måttlig ekologisk status på grund av övergödning. Som nämnts ovan utgör reningsverk, industrier, dagvatten enskilda avlopp, jordbruk och skogsbruk de största påverkanskällorna avseende övergödning i bukten. Fastställd miljö kvalitetsnorm är att god ekologisk status ska uppnås år 2027.

Likt sjöarna och vattendragen uppnås inte god kemisk status i Laholmsbukten på grund av att gränsvärdet för kvicksilver och gränsvärdena för PBDE (bromerad difenyleter) överskrids. Beslutad miljö kvalitetsnorm är dock god kemisk ytvattenstatus, med undantag för bromerad difenyleter och kvicksilver som har mindre stränga krav. Det finns även ett undantag med avseende på TBT (tributyltenn) då gränsvärdet i ytvattnet överskrids i dagsläget. Åtgärder behöver sättas in så snart som möjligt för att uppnå god kemisk ytvattenstatus till det tidsfristsatta året 2027.

#### *Grundvattenförekomster*

I kommunen finns sammanlagt 16 grundvattenförekomster med miljö kvalitetsnormer beslutade för förvaltningscykel 3 (år 2017–2021). Samtliga grundvattenförekomster förutom en uppnår god kemisk och kvantitativ status i dagsläget.

Grundvattenförekomsten Hallandsås har idag otillfredsställande kemisk status med anledning av att förhöjda halter av PFAS påträffats. Fastställd miljö kvalitetsnorm är dock god kemisk grundvattenstatus med en tidsfrist till år 2027 för denna grundvattenförekomst. Anledningen till tidsfristen är att grundvattenförekomstens återhämtning tar tid efter att erforderliga åtgärder vidtas. Hallandsås uppnår dock god kvantitativ status.

#### **VA-planering**

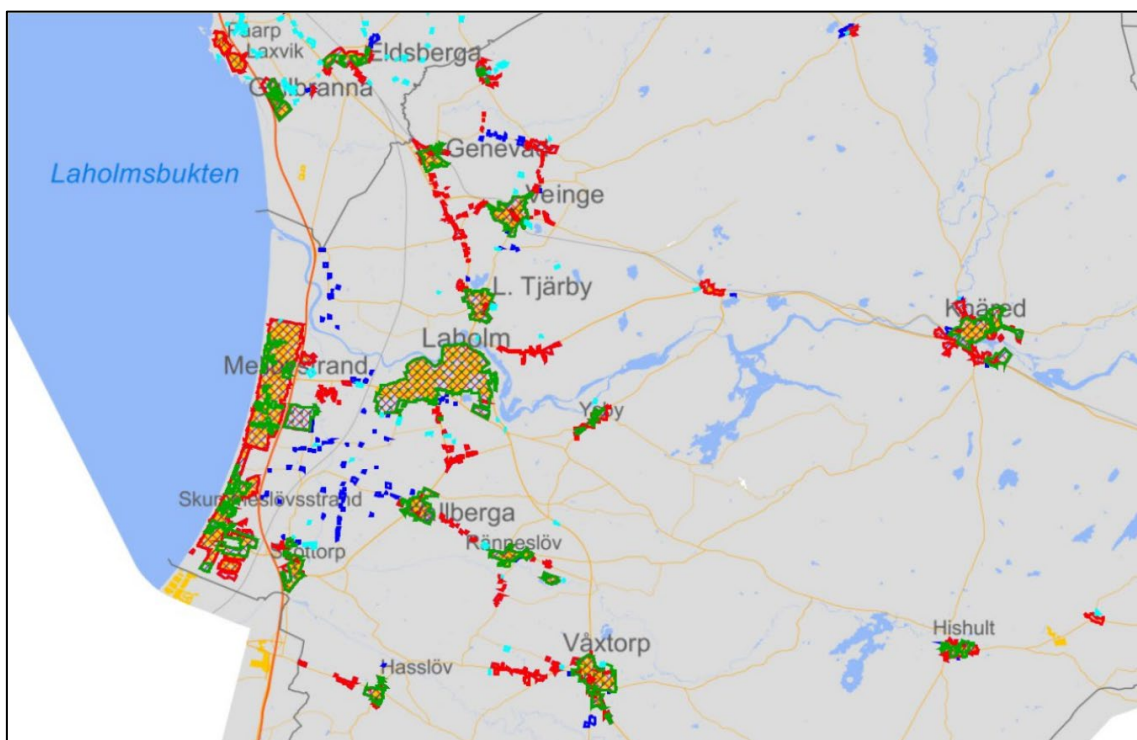
Som nämnts ovan antogs den kommunala VA-planen den 25 januari 2022 och den utgör ett styrdokument för ”hur kommunen som helhet ska arbeta mot en hållbar VA-försörjning”<sup>17</sup>. Den allmänna vatten- och avloppsförsörjningen i Laholms kommun hanteras av LBVA. Det är med andra ord detta bolag som har att tillse att det finns en allmän VA-försörjning i de av kommunfullmäktige beslutade verksamhetsområdena för

---

<sup>17</sup> Laholms kommun, 2021-12-21a

vattentjänster. Utanför kommunalt verksamhetsområde för vatten och avlopp ansvarar fastighetsägare för sin egen dricksvattenförsörjning och avloppshantering. Om det med hänsyn till människors hälsa eller miljön behöver ordnas med vattenförsörjning eller avlopp i ett större sammanhang för en viss befintlig eller blivande bebyggelse, ska dock kommunen ordna en allmän VA-försörjning i enlighet med 6 § lagen (2006:412) om allmänna vattentjänster (LAV).

Enligt 6 a § i LAV ska varje kommun ha en aktuell vattentjänstplan som ska innehålla kommunens långsiktiga planering av hur behovet av allmänna vattentjänster ska tillgodoses. Vidare ska vattentjänstplanen innehålla kommunens bedömning av vilka åtgärder som behöver vidtas för att de allmänna VA-anläggningarna ska fungera vid en ökad belastning på grund av skyfall. Gällande vattentjänstplan antogs av kommunfullmäktige 2025-06-24.



**Figur 9.** Karta som visar verksamhetsområde för avloppsvatten (röd), dagvatten (grön) och dricksvatten (blå) i Laholms kommun.<sup>18</sup>

I kommunen finns fem vattenskyddsområden och fyra tillståndspliktiga kommunala vattentäkter som förser cirka 20 000 personer med dricksvatten. Detta dricksvatten tas ut från grundvatten med visst stöd från konstgjord infiltration. I dagsläget är dricksvattenförsörjningen i kommunen ansträngd, framför allt under sommarsäsongen när efterfrågan växer. I havsstrandnära områden förekommer inträngning av havsvatten i djupborrade brunnar nära strandkanten och problem med saltvatteninträngning kan

<sup>18</sup> Laholms kommun, 2021-12-21a

förvärras vid stora grundvattenuttag i bergborrade brunnar och i jordgrundvatten med dålig vattenomsättning.<sup>19</sup>

I samarbete med Sydvatten i Skåne har en dialog förts om hur den nuvarande dricksvattenförsörjningen för både Laholms och Halmstads kommun kan kompletteras med vattenuttag från sjön Bolmen.<sup>20</sup> Detta resulterade i att ett samarbetsavtal mellan LBVA och Sydvatten i Skåne slöts år 2022.

LBVA driver sex avloppsreningsverk i kommunen där Ängstorps reningsverk i Laholms stad hanterar störst mängd avloppsvatten utav dessa. LBVA är även verksamhetsutövare för dagvattennätet och dagvattendammar och ansvarar för dagvattnet från fastigheternas anslutningspunkt till dagvattennätet till den punkt där dagvattnet släpps ut i recipienten. Verksamhetsområde för dagvatten finns i Laholms stad och i princip alla mindre tätorter i kommunen.<sup>21</sup>

### **7.1.2. Konsekvenser samrådsförslag**

Utpekade utvecklingsområden för ny bebyggelse är lokaliserad till centralorten och tätorterna i kommunen, inom verksamhetsområden för vatten och avlopp där befintlig infrastruktur för detta finns. I planen framhålls det samhällsekonomiskt ofördelaktiga i byggande av bostäder i lägen där kommunen riskerar att behöva bygga ut det allmänna vatten- och avloppsnätet. Genom att vidhålla denna strategi för utbyggnad stärks förutsättningarna för att kommunen ska kunna växa på ett samhällsekonomiskt hållbart sätt. Vidare säkerställs att befintlig infrastruktur för rening av avloppsvatten finns på plats, vilket minskar risken för negativ påverkan på yt- och grundvattenrecipienter. Det behöver dock säkerställas att infrastrukturen för både vatten och avlopp är anpassad för befolkningstillväxten i centralorten och tätorterna i enlighet med planens målsättning. I annat fall riskerar infrastrukturen bli underdimensionerad, med risker för negativ påverkan på yt- och grundvattenrecipienter som följd.

Utöver utvecklingsområden för ny bebyggelse pekar planen även ut fyra LIS-områden som samtliga syftar till att stärka befintliga värden för besöksnäring och friluftsliv. Ett av planens ställningstaganden avseende LIS-områdena är att en hållbar lösning för vatten och avlopp är en förutsättning för att realisera ny bebyggelse inom dessa områden. Med hållbar lösning menas här att vatten och avlopp kan lösas med enskild, gemensam eller kommunal anläggning, beroende på förutsättningarna inom respektive område. Utveckling av LIS-områden kan leda till en ökad belastning av näringsämnen till närliggande sjöar och vattendrag. Det kan dock även leda till positiva konsekvenser, exempelvis om moderna avloppsanläggningar installeras, dit även närboende eventuellt kan anslutas.

Ett flertal av utvecklingsområdena ligger inom kommunens vattenskyddsområden. Inget utvecklingsområde ligger dock inom den primära zonen för något av

---

<sup>19</sup> SGU, u.å.

<sup>20</sup> Laholms kommun, 2021-12-21a

<sup>21</sup> Laholms kommun, 2021-12-21a

vattenskyddsområdena. Vidare finns redan befintlig bebyggelse i viss utsträckning inom vattenskyddsområdena. De av planen utpekade utvecklingsområdena bedöms därför inte bidra till någon risk för försämring av vattnets kvalitet i någon nämnvärd grad. En förutsättning för detta är dock att gällande skyddsföreskrifter för respektive vattenskyddsområde iakttas, något som också poängteras i planen.

Kommunen står inför stora utmaningar när det gäller arbetet med att säkerställa att fastställda miljö kvalitetsnormer för yt- och grundvattenförekomsterna i kommunen uppnås. I planen framhålls vikten av mellankommunala samarbeten i vatten- och avloppsfrågor, inte minst gällande Laholmsbukten som förutom Laholms kommun även angränsas av Halmstads och Båstads kommun. Genom samarbetet med dessa kommuner kan nya utredningar och kunskapsunderlag tas fram för Laholmsbukten. Därigenom stärks förutsättningarna för att kommunen ska kunna arbeta strategiskt för att uppnå fastställda miljö kvalitetsnormer. Andra betydelsefulla samarbeten som lyfts är vattenråden, där Laholms kommun deltar i arbetet med Genevadsåns vattenråd, Stensåns vattenråd och Lagans vattenråd. Likt Laholmsbukten berör flera av vattendragen i dessa vattendrags avrinningsområden fler kommuner utöver Laholm. Samarbetet med berörda kommuner, myndigheter och andra intressenter är därför av stor betydelse för att uppnå fastställda miljö kvalitetsnormer i dessa vattendrag.

Planens mål om att ny bebyggelse ska tillkomma och att befolkningsantalet ska växa till måläret 2050 innebär att efterfrågan på dricksvatten kommer att växa. Som nämnts ovan är dricksvattenförsörjningen i kommunen ansträngd i dagsläget, framför allt under somrarna. Det finns därför en ökad risk för brist på dricksvatten i kommunen i det fall befolkningen enligt målsättningen i planen ökar. Risken för problem med kustnära saltvatteninträngning ökar också med stigande havsnivåer kombinerat med perioder av torka och ett alltför stort uttag av grundvatten från vattenmagasin. Stora konsekvenser för samhället kan därmed uppstå när kommunen inte kan säkerställa kvalitet och kvantitet på dricksvattnet. Det finns även en risk att planerad utbyggnad inte bedöms vara möjlig då dricksvattenförsörjningen för ny bebyggelse inte kan säkerställas.

Ny bebyggelse och en ökad befolkning kommer även att innebära en ökad påfrestning på befintlig infrastruktur för avlopp såsom ledningar och reningsverk. Risk för utsläpp av otillräckligt renat avloppsvatten föreligger i de fall antalet personer som är anslutna till reningsverken överskrider den reningskapacitet som finns. Detta kan leda till negativa konsekvenser avseende ekologisk status för de ytvattenförekomster som utgör recipienter. Ny bebyggelse innebär även sannolikt att mängden hårdgjorda ytor kommer att öka. Större dagvattenvolymer kommer därför att behöva hanteras och utan tillräckliga fördröjnings- och reningsåtgärder av dagvattnet, riskerar orenat dagvatten att rinna ut i recipienter och därmed försämma förutsättningarna att uppnå fastställda miljö kvalitetsnormer.

### 7.1.3. Åtgärdsförslag i samrådsskedet

En av kommunens utmaningar är att säkerställa att det finns en tillräcklig dricksvattenförsörjning. Av VA-översikten för kommunen<sup>22</sup> framgår att det är sammankopplingen med Halmstads dricksvattennät som möjliggör redundans avseende dricksvattenförsörjningen. Kommunen är beroende av de fyra dricksvattentäkterna som finns och någon större möjlighet till reservvattentäkter saknas i dagsläget. Kommunen bör prioritera arbetet med dricksvattenförsörjningen och säkerställandet av att det finns en beredskap avseende reservvatten. Här spelar de mellankommunala samarbetena en stor roll, inte minst det samarbetsavtal som slutits mellan LBVA och Sydsvatten avseende vattenuttag från sjön Bolmen.

I Serviceort Kusten framhålls dagvattenhanteringen som en viktig fråga att hantera där inte minst grönområden framhålls som särskilt betydelsefulla att bevara för denna hantering, inte minst vid skyfall. Dagvattenhantering bör dock vara en prioriterad fråga i samtliga utvecklingsområden för bebyggelse i kommunen. Genom att ställa höga krav på hantering och rening av dagvatten tidigt i planprocessen kan miljöpåverkan på vattenförekomster begränsas. Därigenom minskar risken för att vattenförekomsterna inte uppnår den status som fastställts i miljökvalitetsnormen.

Ett flertal av vattendragen och sjöarna med fastställda miljökvalitetsnormer i kommunen påverkas av tillförsel av näringsämnen. Av information i VISS framgår att denna tillförsel främst sker från jordbruksmark, men till viss del även från urban markanvändning. Flera utbyggnadsområden är även belägna i närheten av vattendrag, exempelvis Lagan, Vessingean och Smedjeån där näringstillförselpåverkan från urban markanvändning bedöms vara betydande. Genom att reducera tillförseln av näringsämnen från jordbruk och dagvatten från urban markanvändning stärks förutsättningarna att uppnå fastställda miljökvalitetsnormer. Samarbete med lantbrukare i kommunen, exempelvis i olika samarbetsforum har en stor betydelse i detta avseende. Det har även den kommunala miljötillsynen som kan identifiera brister och ställa krav på verksamhetsutövare där det bedöms vara befogat att vidta åtgärder för att reducera läckage av näringsämnen.

I ett flertal av vattendragen med miljökvalitetsnormer är fiskar och andra organismer idag påverkade av fysiska hinder med begränsade möjligheter att förflytta sig upp- och nedströms i vattensystemet. Detta gäller inte minst Lagan där vattenkraftverken utgör en sådan barriäreffekt i samtliga delsträckor med miljökvalitetsnormer. I dagsläget bedöms dock åtgärder för att nå god ekologisk status i Lagan medföra betydande negativ påverkan på samhällsviktig vattenverksamhet. Gällande miljötillstånd för vattenkraften i Lagan är dock under omprövning och här kan Laholms kommun utöva sitt inflytande för att vandringsförbättrande åtgärder vidtas i den mån det är samhällsekonomiskt rimligt. Detta inflytande kan även utövas för andra vattenförekomster där exempelvis vattenkraftverk eller dammar utgör barriäreffekter för fiskars och andra organismers vandringsmöjligheter i vattensystemet.

---

<sup>22</sup> Laholms kommun, 2021-12-21a

#### 7.1.4. Konsekvenser granskningsförslag

Det i granskningsförslaget utpekade utvecklingsområdet för bostäder SM3 i Skummeslövsstrand ligger utanför verksamhetsområde för vatten och avlopp. Detta område ligger också utanför de områden som kommunen bedöms kunna ha ett ansvar för utbyggnaden av den allmänna VA-försörjningen.<sup>23</sup> Då området inte har någon klar VA-försörjning och ligger utanför kommunens verksamhetsområde för vatten och avlopp finns risk att området kan komma att belasta Stensån. Det finns risk för påverkan från dagvatten och ämnen som ofta förekommer i höga halter i dagvattnet vilket kan bidra till att miljökvalitetsnormerna för vatten inte följs.

I granskningsförslaget mark- och vattenanvändningskarta framgår att området behöver anslutas till kommunalt vatten och avlopp och att denna fråga behöver utredas vidare. Utpekandet av området frångår således planens viljeinriktning om att ”skydda befintliga bostäder på landsbygden genom att undvika behovet av att bygga ut VA-försörjningen”. Vidare frångås principen om det samhällsekonomiskt ofördelaktiga att bygga fler bostäder där kommunen riskerar att behöva bygga ut det allmänna vatten- och avlopps nätet. Vid realisering av utvecklingsområdet finns således en risk för negativa samhällsekonomiska konsekvenser, med anledning av det utpekade behovet av utbyggnad av kommunalt VA. Vid utbyggnad av SM3 behöver åtgärder vidtas så att MKN för vatten inte äventyras.

I granskningsförslaget till översiktsplanen utgår två av de LIS-områden som pekades ut i samrådsförslaget. Översiktsplanens ställningstagande om att en hållbar vatten- och avloppslösning är en förutsättning för att realisera byggnation kvarstår dock. Den sammanlagda risken för negativa konsekvenser avseende näringstillförsel till sjöar och vattendrag vid realisering av LIS-områden bedöms ha reducerats genom minskningen av antalet LIS-områden.

Ett utvecklingsområde för verksamheter har pekats ut i den södra delen av serviceorten Veinge, VE8. Utvecklingsområdet ska möjliggöra drivmedelsförsäljning och ligger i anslutning till ett vattenskyddsområde. Vid utveckling av den tilltänkta verksamheten inom området är det av stor vikt att vattenskyddsområdets skyddsföreskrifter beaktas, även om området ligger utanför vattenskyddsområdet. Därigenom minskar risken för att negativa konsekvenser på grundvattnet uppstår till följd av drivmedelshanteringen.

I granskningsförslaget framhålls betydelsen av en väl fungerande dagvattenhantering i hela kommunen och att denna fråga särskilt behöver beaktas vid utbyggnad. Genom att dagvattenfrågan ges en hög prioritet i samband med utbyggnad kan risken för negativ miljöpåverkan på recipienter minskas. Därmed minskar även risken för att fastställda MKN inte uppnås. Området SM3 ses fortsatt som ett riskområde utifrån vatten, vilket kräver åtgärder för att inte inverka negativt på MKN för vatten för den närliggande Stensån.

---

<sup>23</sup> Laholms kommun, 2021-12-21c

I övrigt bedöms konsekvenserna för vatten vara motsvarande som i samrådsförslaget.

## 7.2. Klimatpåverkan (Hållbara transporter)

Kapitlet beskriver vilka förändringar avseende transportinfrastruktur som planen medför och vilken påverkan det har på utsläppen av växthusgaser från transporter inom Laholms kommun.

### 7.2.1. Förutsättningar

Målet ”Begränsa klimatförändringar” återfinns i mål nummer 13 av de globala målen för hållbar utveckling. Sverige har konkretiserat Parisavtalets intentioner genom att 2017 anta ett klimatpolitiskt ramverk. Det långsiktiga målet är att Sverige inte ska ha några nettoutsläpp av växthusgaser år 2045.

Transporter står för en betydande del av utsläppen av växthusgaser i världen. I Laholms kommun står transporter för ca 50 000 ton utsläpp av koldioxidekvivalenter för år 2022<sup>24</sup>. Detta motsvarar en tredjedel av de totala utsläppen av koldioxid i kommunen. Bilvägnätet i kommunen är väl utbyggt och tre av fyra resor i kommunen görs med bil.<sup>25</sup> Trots relativt goda förutsättningar att resa kollektivt är den genomsnittliga körsträckan med personbil per invånare bland de högsta i landet.<sup>26</sup> En klimatplan för kommunen är under framtagande och syftet med denna är bland annat att stödja kommunens vision om en hållbar utveckling genom att minska kommunens utsläpp av växthusgaser. Målet med klimatplanen är att kommunen senast år 2045 inte ska ha några nettoutsläpp av växthusgaser. Utöver klimatplanen har kommunen även tagit fram en strategi för möjliggörande av etablering av laddinfrastruktur på kommunal mark.

Laholms kommun är i hög utsträckning en pendlarkommun där det främst sker utpendling till Halmstad och Skåne. De infrastrukturella förutsättningarna i kommunen är i dagsläget goda, både avseende väg och järnväg. E6:an, riksväg 15 respektive 24, Västkustbanan och Markarydsbanan utgör de viktigaste transportlederna i kommunen och samtliga av dessa vägar och järnvägssträckningar, förutom riksväg 24, är utpekade riksintressen för kommunikation i enlighet med 3 kap. 8 § MB.

Från Laholms stad går det idag att resa med tåg längs Västkustbanan till bland annat Halmstad och Göteborg (där Halmstad utgör den viktigaste utpendlingskommunen), liksom söderut mot Helsingborg och Malmö. Knäred och Veinge ligger vid Markarydsbanan och där planeras det idag för att öppna stationer i respektive ort för att möjliggöra persontågtrafik till Halmstad och Markaryd. Busstrafiken i kommunen utgår också till stora delar från bussterminalen i Laholms stad. Från tätorten avgår 7 av 13 busslinjer där samtliga av kommunens tätorter nås förutom Hasslov.<sup>27</sup> Det finns dock en anropsstyrd busslinje mellan Hasslov och Skottorp där det är möjligt att resa vidare med

---

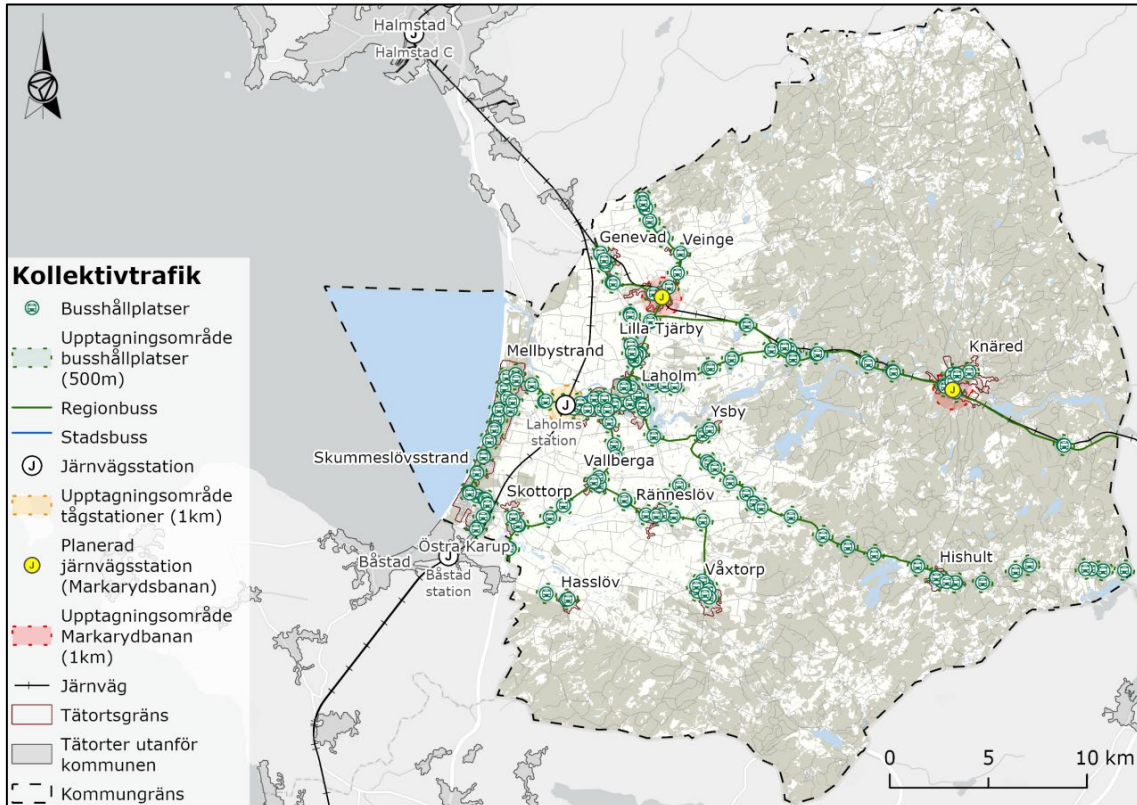
<sup>24</sup> SMHI, Nationella emissionsdatabasen.

<sup>25</sup> AFRY, 2023

<sup>26</sup> Laholms kommun, 2024

<sup>27</sup> AFRY, 2023

annan buss till Laholms stad. I centralorten finns också en stadsbusslinje som trafikerar sträckan Laholms bussterminal – Laholms tågstation.



**Figur 10.** Karta som visar infrastruktur och sträckor för kollektivtrafik i Laholms kommun.<sup>28</sup>

Gång- och cykeltrafik utgör viktiga delar för hållbara resor. Centralorten, serviceorterna och boendeorterna knyts samman av ett bilvägnät, men det finns en utmaning att knyta samman orterna med ett utbyggt och trafiksäkert gång- och cykelvägnät. Utmaningen utgörs framför allt av att orterna är relativt små och geografiskt utspridda. I ett flertal av kommunens orter som exempelvis Laholms stad och Veinge finns trots allt utbyggda gång- och cykelvägskopplingar, medan det i de mer perifera orterna saknas ett utbyggt gång- och cykelvägnät mellan orterna. Den kommunala trafikstrategin framhåller att det finns en förbättringspotential avseende utveckling av gång- och cykeltrafik i kommunen.<sup>29</sup>

### 7.2.2. Konsekvenser samrådsförslag

I översiktsplanen pekas ny bebyggelse framför allt ut i anslutning till befintlig bebyggelse i centralorten, serviceorterna och boendeorterna där befintlig kollektivtrafik finns. Detta är i linje med översiktsplanens ställningstagande att prioritera bebyggelse i kollektivtrafikhöga stråk samtidigt som att tillgången till god service säkras genom att serviceorterna kan nås av omgivande orter med kollektivtrafik. Genom helt nya

<sup>28</sup> AFRY, 2023

<sup>29</sup> AFRY, 2023

möjligheter för tågpendling längs Markarydsbanan, med de nya stationerna i Knäred och Veinge, stärks förutsättningarna för ett minskat bilberoende och ett ökat hållbart resande. Väster om Laholms stad finns utpekade utvecklingsområden för bebyggelse som om de realiseras kommer att koppla samman befintlig bebyggelse med tågstationen som i dagsläget är beläget i utkanten av tätorten. Genom sammankopplingen görs stationen mer tillgänglig för befolkningen i Laholms stad och i omkringliggande orter. I översiktsplanen framhålls betydelsen av busslinjen mellan tågstationen och busstationen i Laholm och att den ska bli mer integrerad med centrala Laholm. Genom förbättrade förutsättningar för befolkningen att resa kollektivt till och från tågstationen stärks förutsättningarna för att fler väljer att resa hållbart med tåg längs Västkustbanan.

Det är tydligt att många väljer att resa med bil i kommunen och översiktsplanens mål om utbyggnad och att bli fler invånare till år 2050 innebär sannolikt att biltrafiken också kommer att öka. Betydelsen av satsningar på åtgärder som gynnar gång- och cykeltrafik framhålls i ett flertal av de utpekade utvecklingsområdena i översiktsplanen. Genom att alternativet att gå eller cykla underlättas för kommuninvånarna ökar sannolikheten att färre väljer att ta bilen för att nå sitt resmål. Därigenom förbättras förutsättningarna att minska utsläppen från transportsektorn och i förlängningen även den i klimatplanen fastställda målsättningen om att utsläppen av växthusgaser i kommunen ska minska. Planen bedöms huvudsakligen medföra positiva konsekvenser för miljöaspekten klimat.

### *7.2.3. Åtgärdsförslag i samrådsskedet*

En förutsättning för att få fler att resa hållbart inom kommunen är att satsningar görs på att utveckla kollektivtrafiken, exempelvis genom en högre busstäthet och fler hållplatser. Översiktsplanen lyfter behovet av att stärka kollektivtrafiken i bland annat Laholm och Serviceort Kusten, vilket är positivt.

För att få fler i kommunen att resa kollektivt i stället för att ta bilen krävs även att det ska vara så enkelt som möjligt att välja dessa resesätt. Grundläggande för detta är att det finns en tillförlitlighet till tåg- och busstrafiken och att resenärerna kan förlita sig på att resa med dessa trafikslag för exempelvis arbetspendling och resa till och från skolan. Turtätheten avseende kollektivtrafiken måste vara anpassad utifrån kommuninvånarnas behov så att det är möjligt att resa kollektivt hela resvägen, exempelvis i de fall där pendlingen innefattar resande med både buss och tåg. En förutsättning för att säkerställa en välfungerande kollektivtrafik inom kommunen och till pendlingsorterna utanför kommunen är välfungerande samarbeten med aktörer som exempelvis Hallandstrafiken och Skånetrafiken, något som också framhålls i översiktsplanen.

Utöver samarbeten med kollektivtrafikföretagen kan kommunen även arbeta med beteendepåverkande åtgärder för att förändra kommuninvånarnas inställning och beteenden avseende hållbart resande, så kallat Mobility Management. Åtgärder inom detta är något som även framhålls som betydelsefulla i den trafikstrategi som tagits fram för kommunen.

Avgörande för att få ner utsläppen av växthusgaser från transportsektorn är omställningen mot fossilfria bränslen och ökad elektrifiering inom denna sektor. Den

kommunala strategin för laddinfrastruktur på kommunal mark kan utgöra ett viktigt strategiskt underlag i detta sammanhang.

#### 7.2.4. Konsekvenser granskningsförslag

I granskningsförslaget till översiktsplanen har ett utvecklingsområde för bostäder pekats ut i Serviceort Kusten i Skummeslövsstrand, SM3. Det är en struktur som bedöms avvika från planens i övrigt positiva konsekvenser för klimat. Området ligger separat och inte som en utbyggnad av befintlig ort. I ett läge mellan E6 och järnvägen begränsas tillgänglighet till befintliga infrastruktur och eventuellt behövs nya vägar anläggas för att ansluta området. Området bedöms inte bidra till att begränsa klimatpåverkande transporter. Viss tillgänglighet till kollektivtrafik finns om det möjliggörs för cykelväg till Båstad station som ligger drygt 2 km i sydvästlig riktning.

Även i granskningsförslaget bedöms huvudsakligen positiva konsekvenser för klimat. Området SM3 bedöms dock avvika från den bedömningen.

### 7.3. Klimatanpassning (Skyfall, översvämning & stigande havsnivåer)

#### 7.3.1. Förutsättningar

Två slutsatser i IPCC:s (Intergovernmental Panel on Climate Change) senaste rapport från 2023 lyder:

”Omfattande och snabba förändringar i atmosfären, havet, kryosfären och biosfären har skett. Den antropogent orsakade klimatförändringen har redan inverkan på många väder- och klimatextremer i alla regioner jorden runt. Detta har orsakat utbredda skadliga konsekvenser och relaterade förluster och skador på naturen och samhällen.”<sup>30</sup>

För Sveriges del förväntas klimatförändringarna bland annat medföra att regnoväder blir vanligare och intensivare, att värmeböljor under sommaren blir vanligare och att medeltemperaturen ökar. Vintrarna i Sverige väntas kunna bli kortare och mycket mildare och värmeböljor kan komma att bli vanligare och mer intensiva under sommaren. Vidare väntas riskerna för ras, skred och översvämning att öka. Det är sannolikt att detta även gäller för Laholms kommun.

För att hantera de skador av olika slag som klimatförändringarna kan ge upphov till behöver samhället anpassas utifrån de nya omständigheterna som kommer att råda. Klimatanpassning innebär att samhället rustar för de nya utmaningar som klimatförändringarna innebär. Utöver tekniska och fysiska åtgärder såsom återskapande av våtmarker och hantering av stora vattenflöden vid skyfall, handlar klimatanpassning även om att informera invånarna om klimatförändringarna och dess effekter.<sup>31</sup>

---

<sup>30</sup> SMHI, 2023

<sup>31</sup> Naturvårdsverket, u.å.(a)

### **Klimat- och sårbarhetsanalys**

En klimat- och sårbarhetsanalys har gjorts inom Laholms kommuns organisation med representanter från samtliga kommunala förvaltningar, LBVA, Kommunfastigheter och Laholmshem. I analysen identifierades fyra klimatfrågor som bedömdes vara mest utmanande att hantera inom kommunen:

- Värmeböljor och torka
- Översvämningar från havet, vattendrag, sjöar, långvariga regn och skyfall
- Miljöfarlig verksamhet/Förorenad mark
- Vind och stormar

Analysen har kommit fram till bedömningen att värmeböljor och torka utgör den största utmaningen för kommunen, där det finns ett behov av att stärka resiliensen.

### **Klimatplan**

Laholms kommun har initierat arbete med att ta fram en klimatplan. Planen är uppdelad i två delar där den första delen är riktad mot att minska klimatpåverkan och den andra är inriktad mot klimatanpassning.

### **Dagvatten- och skyfallskartering**

Det har tagits fram en dagvatten- och skyfallskartering för kommunen<sup>32</sup> och en fördjupad skyfallskartering för Laholms stad och Knäred<sup>33</sup>. I dagvatten- och skyfallskarteringen har en översiktlig analys gjorts som visar hur ”skyfall, höga nivåer i havet och höglöde i Lagan påverkar byggnader samt vägar”. Utredningen omfattar dock inte endast områden vid Lagan och vid havet, utan omfattar hela kommunen där lågpunkter har karterats. Baserat på resultaten i karteringen för hela kommunen utfördes även en fördjupad skyfallskartering för Laholms stad och Knäred. Karteringarna visar bland annat på höga nivåer och risk för översvämning av Lagan i Laholms stad och Knäred vid ett 100-årsregn med klimatfaktor 1,25. Samhällsviktiga skyddsobjekt såsom skolor, vårdcentral och räddningstjänst har identifierats i dessa orter, liksom objekt som har ett skyddsvärde utifrån framkomlighet såsom tåg- och busstation, järnväg och prioriterade vägar. Karteringen visar att 19 av 39 skyddsobjekt i Laholms stad påverkas vid ett 100-årsregn med klimatfaktor 1,25. I Knäred påverkas i sin tur 12 av 15 skyddsobjekt.

Karteringarna visar även på att ett stort antal byggnader påverkas vid ett 100-årsregn, framför allt i Serviceort Kusten och i Laholms stad men även i de andra tätorterna i kommunen. Det är även främst i dessa orter som vattenansamlingar med ett större djup än 10 cm sker på hårdgjorda ytor vid ett 100-årsregn. I Serviceort Kusten visar karteringen även på att stora ytor översvämmas vid en 200-årsnivå i havet (+2,7 m).

---

<sup>32</sup> AFRY, 2023-05-10

<sup>33</sup> AFRY, 2023-12-11

### 7.3.2. Konsekvenser samrådsförslag

Ett av översiktsplanens ställningstaganden är att Laholms kommun ska ta hänsyn till skyfall, översvämning samt stigande havs- och grundvattennivåer för bebyggelse i kommunen. Ytterligare ett ställningstagande är att planeringen av bebyggelse ska ske med riskavstånd till bland annat vatten, där det exempelvis för kuststräckan anges att översvänningshotade zoner ska beaktas vid framtida planering. Grönstrukturen framhålls ha en avgörande betydelse för samhällets motståndskraft mot klimatförändringar såsom havsnivåhöjning, skyfall och värmeböljor.

I Laholms stad och Knäred har en klimatzon pekats ut i översiktsplanen. Klimatzonens inriktning är på översvänningsrisken för Lagan och baseras på 100-årsflöde, det vill säga områden som statistiskt översvämmas en gång på 100 år. I huvudsak bedöms det vara olämpligt med nybyggnation inom zonerna, men vissa undantag kan göras om byggnationen tillför mervärde och är anpassad för att klara klimatrelaterade risker. I Laholms stad har två utvecklingsområden för centrum och ett utvecklingsområde för bostäder pekats ut som delvis ligger inom klimatzonen. I Knäred finns ett utvecklingsområde för bostäder som ligger helt inom klimatzonen. I detta område finns även befintlig tågstation. Planens mark- och vattenanvändningskarta anger att översvänningsrisken behöver utredas inom respektive område. För området i Knäred anges även att översvänningsrisken försvårar möjligheten att exploatera ytan. I händelse av höga flöden och förändrade hydrologiska förhållanden finns även en risk för försämrade markstabilitet. Utan tillräckliga underlag och skyddsåtgärder avseende översvänningsrisk och markstabilitet vid nybyggnation kan negativa konsekvenser genom skador på byggnader och infrastruktur uppstå.

En klimatzon på 3,7 meter över dagens havsnivå har även pekats ut i Serviceort Kusten där hänsyn tas till en permanent havsnivåhöjning och tillfälliga havsnivåhöjningar vid exempelvis stormar. Inga större exploateringar planeras inom zonen och etablering av ny mindre bebyggelse rekommenderas i första hand undvikas, men kan tillkomma om den anpassas för att klara framtida havsnivåhöjningar. I Mellbystrand finns ett utvecklingsområde för centrum med en framtagen detaljplan för hotellverksamhet som delvis berörs av klimatzonen. I mark- och vattenanvändningskartan anges att klimatanpassningsåtgärder krävs samt att dagvattenfrågan behöver hanteras innan utbyggnad. I Skummeslövsstrand finns ett annat utvecklingsområde för kommunal service som delvis berörs av klimatzonen. Inom detta område finns det i dag nedlagda Hedhusets avloppsreningsverk och inom planområdet vill kommunen möjliggöra parkeringsytor för besökare till stranden och det intilliggande naturreservatet. Likt situationen i Laholms stad och Knäred kan negativa konsekvenser på byggnader och infrastruktur uppstå om nybyggnation inte föregås av tillräckliga skyddsåtgärder avseende framtida havsnivåhöjningar.

Även för befintlig bebyggelse vid kusten finns risker kopplat till översvämningar som en följd av bland annat stigande havsnivåer. Konsekvenser av översvämning kan omfatta skador på byggnader och infrastruktur. I översiktsplanen lyfts att det kan bli nödvändigt med åtgärder i framtiden, exempelvis planerad reträtt.

I Sverige väntas en generell ökning av nederbörds mängderna vilket i sin tur medför en ökad risk för översvämningar.<sup>34</sup> Det är således sannolikt att Laholms kommun kommer att se en generell ökning av nederbörds mängder och en ökad risk för översvämningar. Utbyggnad av nya bostads- och verksamhetsområden kommer sannolikt att innebära en ökning av hårdgjorda ytor. En konsekvens av detta blir ökade dagvattenmängder med krav på hantering av dagvatten för att därigenom minska risken för bland annat översvämning

### **7.3.3. Åtgärdsförslag i samrådsskedet**

Som nämnts ovan är en klimatplan som inkluderar en klimatanpassningsplan under framtagande i kommunen. Klimatanpassningsplanen kan därefter utgöra ett strategiskt underlag för prioritering, utformning och uppföljning av åtgärder som bör utföras i den fysiska planeringen till följd av de effekter på samhället som klimatförändringarna kommer att innebära.

De utvecklingsområden i Laholms stad, Knäred, Mellbystrand och Skummeslövsstrand som är belägna inom klimatzon behöver utredas vidare med avseende på översvämningensrisken. De ställningstaganden som görs i översiktsplanen avseende klimatzon kust respektive översvämning, exempelvis att nya bebyggelseområden inom klimatzon kust enbart får tillkomma på mark som ligger som lägst på 3,7 meter över dagens havsnivå, utgör viktiga direktiv för framtida utbyggnad i dessa tätorter. Översiktsplanen anger även viktiga ställningstaganden för samhällsviktiga funktioner, där ett av de främsta är att dessa ska lokaliseras till säkra platser utifrån översvämningensrisk. Genom att iaktta översiktsplanens ställningstaganden avseende översvämningensrisker och klimatzonerna vid framtida utbyggnad, kan eventuella klimatrelaterade konsekvenser på bebyggelse och infrastruktur begränsas.

Utöver utvecklingsområden visar utförda dagvatten- och skyfallsutredningar att ett flertal byggnader och samhällsviktiga verksamheter påverkas i händelse av 100-årsregn med klimatfaktor 1,25. Även för befintlig bebyggelse finns således stora utmaningar relaterade till översvämningensrisk och framtida havsnivåhöjningar att hantera. I exempelvis Laholms stad och Knäred finns identifierade samhällsviktiga funktioner som påverkas av ett 100-årsregn med klimatfaktor 1,25, trots att de ligger utanför Klimatzon Översvämning. I översiktsplanen görs viktiga ställningstaganden, bland annat avseende hantering av skyfall där betydelsen av investeringar i förbättrad infrastruktur och dräneringssystem framhålls. Genom att prioritera investeringar i sådan infrastruktur kan kommunen begränsa konsekvenserna på utsatta byggnader och samhällsviktiga funktioner och infrastruktur. Vilka infrastrukturella åtgärder som vidtas och var de sedan bör implementeras behöver föregås av erforderliga utredningar för att säkerställa att åtgärderna blir så effektiva som möjligt.

---

<sup>34</sup> Naturvårdsverket, u.å.(b)

Skadeförebyggande åtgärder behöver studeras närmare för befintlig bebyggelse inom klimatzonen så att det tydliggörs vilka handlingsalternativ som finns för att förebygga skador på bebyggelse och risksituationer för människor.

#### 7.3.4. Konsekvenser granskningsförslag

Till granskningen har klimatzon Lagan som berör Laholm och Knäred ändrats så att det baseras på 200-årsflöde i stället för samrådsförslagets 100-årsflöde. Inom klimatzonen får inga nya samhällsviktiga funktioner eller ny sammanhållen bebyggelse tillkomma. Ny byggnation får endast tillåtas om de uppfyller de ställningstaganden som görs i granskningsförslaget, exempelvis om byggnationen tillför väsentligt samhällsintresse och exploatering föregås av en riskanalys.

I centralorten Laholm finns två utvecklingsområden för centrum och i Knäred finns ett utvecklingsområde för bostäder inom klimatzonen för Lagan. Granskningsförslaget skiljer sig från samrådsförslaget genom att ett utvecklingsområde för bostäder i Laholm i Blåkullaområdet som berördes av klimatzonen har utgått. Antalet utvecklingsområden som pekats ut inom klimatzonen har därmed minskat i granskningsförslaget, vilket innebär en sammanlagt minskad risk för negativa konsekvenser på ny bebyggelse och infrastruktur inom klimatzonen.

Till granskningen har klimatzonen för kusten ändrats från en zon på 3,7 meter över dagens havsnivå till två zoner enligt nedan:

- Klimatzon 1 – 3,6 meter över dagens havsnivå
- Klimatzon 2 – 4,4 meter över dagens havsnivå

Inom Klimatzon 1 får ingen ny permanent bebyggelse på mark som ligger lägre än 3,6 meter (RH2000) tillkomma. Inom Klimatzon 2 får i sin tur inga samhällsviktiga funktioner eller ny sammanhållen bebyggelse tillkomma. Ny byggnation kan dock få tillkomma inom områden med översvämningsrisk, om den tillför ett väsentligt samhällsintresse och exploateringen föregås av en riskanalys.

Utvecklingsområdet ME5 för centrum och hotellverksamhet i Mellbystrand ligger delvis inom Klimatzon 1 och till största delen inom Klimatzon 2. Översiktsplanen anger att klimatanpassningsåtgärder krävs för att bebyggelsen ska kunna genomföras. I det fall klimatanpassningsåtgärder uteblir eller är otillräckliga, finns risk för att negativa konsekvenser på byggnader och infrastruktur uppstår på grund av framtida havsnivåhöjningar.

Utöver området ME5 finns ytterligare ett utvecklingsområde i Mellbystrand som delvis berörs av Klimatzon 2, ME3. Detta område utgör ett utvecklingsområde för bostäder där det planeras för ett tillskott av cirka 20 bostäder. I översiktsplanens mark- och vattenanvändningskarta anges bland annat att hänsyn behöver tas till havsnivåhöjning. Det finns således en risk för att negativa konsekvenser på byggnader och infrastruktur kan uppstå inom detta utvecklingsområde om exploateringen inte föregås riskanalys och eventuella skyddsåtgärder.

I Skummeslövsstrand finns ett utvecklingsområde för kommunal service (som delvis ligger inom Klimatzon 1 och till en större del inom Klimatzon 2) berörs av klimatzonen. Likt samrådsförslaget vill kommunen möjliggöra parkeringsytor för besökare till stranden och det intilliggande naturreservatet i detta område. Översiktsplanen anger att hänsyn behöver tas till översvämningsrisk.

## 7.4. Hushållning med mark och vatten, jordbruksmark

### 7.4.1. Förutsättningar

Enligt 3 kap. 1 § MB ska mark- och vattenområden användas för det eller de ändamål för vilka områdena är mest lämpade med hänsyn till beskaffenhet och läge samt föreliggande behov. Prioriterat är en användning som medför en från allmän synpunkt god hushållning. Enligt 3 kap. 4 § MB preciseras närmare att jord- och skogsbruk är av nationell betydelse, där särskilt skydd ges till brukningsvärd jordbruksmark. Skyddet är viktigt då byggnation på jordbruksmark utgör en irreversibel handling, samtidigt som regeringen har som mål att öka livsmedelsproduktionen nationellt.

Jordbruket har genomgått stora strukturomvandlingar. Blickar vi 100 år tillbaka i tiden har den totala åkermarkarealen på nationell nivå minskat från 3,7 till 2,5 miljoner hektar åkermark, vilken brukas av allt färre och allt större gårdar. Anledningen till den minskade jordbruksarealen är såväl en rationalisering av jordbruket och en exploatering av den ofta lättbebyggda jordbruksmarken.

Utifrån 3 kap. 4 § MB förutsätter en exploatering av brukningsvärd jordbruksmark att markanvändningen utgör ett väsentligt samhällsintresse, och att detta intresse inte på ett från samhällets synpunkt tillfredsställande sätt kan tillgodoses på annan plats. För att svara mot lagkravet har Laholms kommun tagit fram underlag över vad som klassas som brukningsvärd jordbruksmark, vad Laholms kommun definierar som väsentliga samhällsintressen samt en lokaliseringsutredning.

### **Jordbruksmarken i Laholm**

I Laholm utgörs omkring en tredjedel av kommunens landyta av jordbruksmark. Mellan 2006 och 2020 exploaterades omkring 120 hektar jordbruksmark i kommunen. Jordbruksmarksfrågan är således en återkommande fråga vid planering och byggnation i kommunen. För att kunna fatta långsiktiga och strategiska beslut relaterade till behov av att ianspråka jordbruksmark, har kommunen i samband med översiktsplanarbetet tagit fram ett underlag avseende jordbruksmarkens brukningsvärden. Med ett tydligt ställningstagande på ÖP-nivå, kan bedömningar i enskilda detaljplaner och bygglov förenklas.

Laholms kommun delas in i fem olika landskapskaraktärer på land, vilka relaterar till jordbruksmarkernas funktionalitet och kvalitet. Laholmslätten är den med störst sammanhängande jordbruksmarker och som därmed har störst produktivitet. I de landskapsområden med mindre och mer disparata jordbruksmarksområden bedöms dessa i stället vara desto viktigare för biologisk mångfald, kulturvärden eller sociala värden. Det finns således ingen brukningsvärd jordbruksmark med låga värden.

Däremot gör exempelvis en oregelbunden fältform eller små sammanhängande arealer att markerna blir svårare att bruka och att jordbruket har svårare att få lönsamhet i sin verksamhet. Som underlag för planering och bygglov finns åtta principer för byggnation på jordbruksmark, vilka syftar till att minimera skadan av exploatering för jordbrukssektorn. Föreslagna utbyggnadsområden har sedan analyserats utifrån principerna tillsammans med kartläggningen av värden, för att göra en samlad bedömning av potentiella utbyggnadsområdets påverkan på jordbruksnäringen.

#### *7.4.2. Konsekvenser samrådsförslag*

Översiktsplanens inriktning är att värna jordbruksmarken då den har stora värden för kommunens landskapsbild, identitet, näringsliv och livsmedelsförsörjning. Kommunen avser att förtäta i befintliga tätorter, och prioriterar byggnation i kollektivtrafikhärlägen samt i anslutning till befintlig service. Eftersom kommunen till stor del utgörs av jordbruksmark, i synnerhet i de västra delarna där samhällets resurser och infrastruktur är lokaliserad, så innebär samrådsförslaget till ÖP ändå ett stort ianspråktagande av brukningsvärd jordbruksmark. Anspråken är huvudsakligen kopplade till befintliga tätorter, och föreslås generellt i anslutning till befintliga tätorter och som komplement till pågående förtättningsprocesser inne i orterna.

Arbetet med att välja ut lämpliga områden för exploatering har föregåtts av analyser av påverkan på jordbruket, där vissa områden som bedömts ha stor betydelse för jordbruksnäringen valts bort till förmån för jordbruksmarker med mindre höga brukningsvärden. Trots detta ligger 75 % av alla utbyggnadsområden på jordbruksmark, varav 25 % utgör områden som bedöms få stor påverkan på jordbruksnäringen. Till det kommer påverkan på jordbruksblock som ligger inom tätortsgräns, områden som redan är detaljplanelagda men inte utbyggda, samt vissa områden som inte ingått i utredningens avgränsning, och därmed inte analyserats i jordbruksmarksutredningen. Sammantaget ligger mer än 480 hektar jordbruksmark inom områdena angivna som utbyggnadsområden för mångfunktionell bebyggelse, verksamheter eller sammanhängande bebyggelse.

Länsstyrelsen skriver i avgränsningssamrådet att kommunen med fördel bör motivera sina ställningstaganden och redogöra för hur de föreslagna utvecklingsstrategierna påverkar jordbruksmarken och jordbruksnäringen, samt vilka alternativa lokaliseringar som avvisats. För att redovisa hur kommunen arbetat med frågan om det finns alternativa platser för de utbyggnadsområden som ligger på jordbruksmark, och som på ett från samhällets synpunkt tillfredsställande sätt kan tillgodose utbyggnadsområdenas behov, har kommunen tagit fram en lokaliseringsutredning. Utredningen utgår från att tillkommande bebyggelse ska bidra till en hållbar utveckling genom att freda naturvärden, minimera transporter samt störningar så som buller. Detta innebär vidare att byggnation premieras i kollektivtrafikhärlägen. Avseende jordbruksmarken värnas framför allt rationella jordbruksmarker i bedömningarna. Byggnation på jordbruksmark bör ske i anslutning till befintliga bostäder och befintliga verksamheter. Underlaget är värdefullt då det beskriver samtliga områden som utvärderats i ÖP-processen samt kommunens övergripande ställningstagande kring deras funktionalitet. Däremot saknas en mer strukturerad och överblickbar redogörelse för de enskilda områdenas styrkor och

svagheter, och hur det relaterar till lagtextens krav om en från ”samhällets synpunkt tillfredsställande alternativ lokalisering”.

I de fall som jordbruksmark ianspråkats för bebyggelse av nya områden eller enskilda byggnader har dock översiktsplanen tydliga principer för hur detta ska göras för att minimera påverkan på jordbruket. Efterlevnaden av dessa principer är viktiga för att skapa en långsiktigt hållbar relation mellan det byggda och det brukade, och ställer krav på efterföljande plan- och byggskede.

Den samlade bedömningen är, trots väl utformade principer för byggnation och anpassningar av val av markanvändningsområden, att planförslaget har en negativ påverkan på skyddsvärd jordbruksmark. Bedömningen grundas främst på att ianspråktagandet är omfattande. Konsekvenserna av detta kan bli att livsmedelsproduktionen begränsas.

#### **7.4.3. Åtgärdsförslag i samrådsskedet**

Översiktsplanen är kommunens långsiktiga strategi för utveckling, och det primära tillfället för kommunen att göra en väl avvägd helhetsbedömning av relationen mellan skyddet och anspråken på brukningsvärd jordbruksmark. Det är positivt att kommunen inom ramen för arbetet med översiktsplanen valt att utreda brukningsvärdet av jordbruksmarken, fastställa vad som utgör väsentliga samhällsintressen i den lokala kontexten samt redogöra för alternativa lokaliseringar avseende utbyggnadsområden. Kommunen har delvis valt att göra åtgärder avseende utbyggnadsområden utifrån inkomna underlag, men föreslagna utbyggnadsområden tar även fortsättningsvis stora arealer brukningsvärd jordbruksmark i anspråk. Nedan beskrivs några områden där översiktsplanen kan stärkas avseende hushållning med brukningsvärd jordbruksmark.

#### **Lokaliseringsalternativ**

I många av kommunens tätorter saknas alternativ till jordbruksmark för att etablera nya bebyggelseområden, men i de orter där det finns angränsande markområden som inte utgör jordbruksmark bör förutsättningarna för exploatering av dessa utvärderas på ett strukturerat sätt.

Grundläggande ställningstaganden för olika markanvändningars krav på sin lokalisering kan med fördel förtydligas i befintlig lokaliseringstudier. I nuläget finns tillfällen där uppvoxen växtlighet eller dylikt värderas högre än den brukningsvärda jordbruksmarken, ett ställningstagande som behöver motiveras i relation till befintlig lagstiftning. Utifrån de stora skillnader som finns avseende ianspråktagen jordbruksmark inom samrådsförslaget respektive jämförelsealternativen så skulle det vara värdefullt med en uppställning av hur delområden relaterar till beräknat bostadsförsörjningsbehov. Underlag till detta avseende föreslagna utbyggnadsområden finns i samrådsförslaget, men kan stärkas i relation till alternativa lokaliseringar.

#### **Uppföljning av riktlinjer för byggnation**

De riktlinjer för byggnation på jordbruksmark som tagits fram utgör en god grund för att tillkommande byggnation ska orsaka minsta möjliga skada på den brukningsvärda

jordbruksmarken. Effekten av dessa riktlinjer beror helt på efterlevnaden av dessa principer i kommande plan- och bygglovsprocesser, vilken är svår att utvärdera på förhand. I samband med att ÖP antas och att uppföljning sker kan efterlevnad av principerna med fördel uppmärksammas och följas upp i en återkommande rutin, exempelvis i planeringsstrategin.

Bland rekommendationerna finns en riktlinje om att enskilda tomter på landet bör begränsas till 3000 kvadratmeter. Kommunen kan överväga att minska denna restriktion ytterligare då även 3000 kvadratmeter är att betrakta som en stor tomt.

### **Väsentligt samhällsintresse**

Laholms kommun har valt att göra en lokal definition av vad som är ett väsentligt samhällsintresse. Det handlar om att nyttja befintlig infrastruktur och service, att bygga i kollektivtrafiknära lägen, säkra bostadsförsörjningsbehovet samt att stärka arbetsmarknadsregionen och att samla verksamheter. Av proposition 1985/86:3 framgår att väsentliga samhällsintressen i nationell kontext kan vara bostadsförsörjningsbehovet, intresset att kunna lokalisera bostäder och arbetsplatser nära varandra, att skapa väl fungerande och lämpliga tekniska försörjningssystem eller att säkerställa viktiga rekreationsintressen. Kommunen kan överväga om det finns anledning att komplettera befintlig skrivning med faktorer som möjliggör en blandning av bostäder och arbetsplatser eller säkra rekreationsintressen som exempel.

### **Areell näring som skydd av jordbruksmark**

Enligt Boverkets ÖP-modell finns ett flertal kategorier som definierar mark- och vattenanvändningen. Bland dessa finns flera alternativ för områden som ligger utanför tätbebyggt område och som rymmer olika typer av, och olika starka skydd, för pågående markanvändning. Samrådsförslaget till ÖP för Laholms kommun använder huvudsakligen kategorierna landsbygd, grönområde och energiproduktion för områden utanför tätorterna. För att stärka skyddet av jordbruksmarken skulle utvalda delar kunna kategoriseras ”Areell näring – jordbruk”. Inom denna kategori tillåts enbart användningarna ”Väg, Odling och djurhållning” till skillnad från landsbygd som tillåter byggnation av infrastruktur och ett flertal olika funktioner, däribland bostäder, handel och service. En sådan uppdelning skulle även innebära att kommunen utifrån tillgängligt underlag kan ta ställning till sammanhängande områden som ska fredas från exploatering.

#### **7.4.4. Konsekvenser granskningsförslag**

Bearbetningen av översiktsplanen från samrådsförslag till granskningsförslag har huvudsakligen inneburit förändringar avseende:

- Antal utpekade bostäder
- Tätorternas utbredning
- Bearbetad lokaliseringsutredning
- LIS-områden
- Klimatzoner
- Förutsättningar

Utav revideringarna har primärt *antal utpekade bostäder, tätorternas utbredning och den bearbetade lokaliseringsutredningen* påverkan på hushållning av mark och vattenområden avseende jordbruksmark.

### **Bostadsförsörjningsbehovet**

Översiktsplanen pekar nu ut byggbar mark för 3655 bostäder, vilket är omkring 500 fler bostäder än i samrådet. Bakgrunden är att kommunen gjort en ny, mer detaljerad, analys och bedömning av behov av bostäder för att möta befolkningsmålet. Där samrådsförslaget såg behov av 2500 bostäder bedömer kommunen i granskningsförslaget att behov är 2750 bostäder. En del av det utrymmet tillgodoses genom att fler bostäder förutsätts tillkomma genom förtätning än i samrådsförslaget. Utöver det vill kommunen ta höjd för att alla omvandlingsområden kanske inte kommer kunna exploateras så mycket som översiktsplanen anger. Det då senare planeringsskeden med fördjupade analyser och underlag kan begränsa potentialen för utbyggnad. Det motiverar kommunen att föreslå ett överskott om 33 % fler bostäder än vad befolkningsmålet förutsätter. Motsvarande siffra i samrådet var cirka 20 %. Översiktsplanen konstaterar att befolkningsmålet om 32 000 invånare år 2050 är politiskt definierat. Vidare beskriver kommunen att kommunens respektive SCB:s befolkningsprognos anger 2000–3500 färre boende till samma år, vilket kommunen ska överstiga genom ”*strategiska inriktningar och ställningstaganden för att öka boendekvaliteterna i kommunen*”. Jordbruksverket betonar vikten av att väsentliga samhällsintressena behöver bidra till en långsiktigt hållbar samhällsutveckling. Demografiska aspekter och serviceunderlag motiverar en befolkningstillväxt, men frågan är hur stor. Även om det är svårt att definiera tröskelvärden för en hållbar befolkningstillväxt (och därmed storlek på bostadsförsörjningsbehovet) motiverar kommunen i sin översiktsplan ändå befolkningsmålet utifrån de aspekter som är gynnsamma i ett lokalt perspektiv – så som en ökad skattebas som ger utrymme för välfärd och infrastruktursatsningar. Därtill kommer företagsetableringar, privatekonomi och rum för sociala aktiviteter samt ett mer effektivt resursnyttjande. Kommunens beskrivning av hur befolkningsmålet verkar för en långsiktigt hållbar utveckling stöttar kommunens argumentation om att bostadsförsörjningen även lokalt utgör ett väsentligt samhällsintresse.

Det är positivt att en större andel av bebyggelsen tillkommer genom förtätning än i samrådsförslaget. Det är också positivt att rekommendation för storlek på tomter på landsbygden justerats ner från 3000 till 2000 kvadratmeter. Att granskningsversionen tar höjd för mer än 30 % fler bostäder än sitt befolkningsmål, när kommunen samtidigt anger att en effektiv markanvändning är avgörande för att kunna värna jordbruksmark, kan vara riskabelt utifrån att jordbruksmarken tenderar vara enkel att bebygga. En prioriteringsordning av utbyggnadsområden skulle kunna värna de mer betydelsefulla jordbruksmarksområdena som ”utbyggnadsområden på lång sikt”, i syfte att inte riskera börja bygga på den mark som primärt är utpekad för att ha en markreserv. Det skulle innebära en nyansering mellan de områden som bedöms vara mest lämpliga att bygga ut först, och övriga områden som avses att exploateras bara om de mest lämpliga inte kan

exploateras i den omfattning kommunens översiktsplan estimerat. Att ta höjd för nya bostäder i alla kommunens orter motiveras av att värna lokal identitet och landsbygdsutveckling. I flera av dessa finns sedan tidigare byggrätter i antagen detaljplan varför jordbruksmarksfrågan bedöms vara avgjord. I andra delar innebär strategin att jordbruksmark ianspråk tas utan att tydligt motivera hållbarhetsgrunden för strategin. Kommunen belyser själv att strategin kan få negativa konsekvenser för livsmedelsförsörjningen och att även jordbruksmarken är avgörande för den lokala identiteten, vilket skapar osäkerhet kring hur starkt det väsentliga samhällsintresset kan anses vara i dessa lägen.

### **Tätorternas utbredning**

Sedan samrådsförslaget till ÖP har utbredningen av utbyggnadsområden delvis justerats:

- I Laholms tätort har två bostadsområden på jordbruksmark tagits bort. Delar av dessa kommer däremot vara föremål för programarbete vilket innebär att det kan komma att exploateras men att formerna för detta ska studeras mer i detalj innan förslag läggs fram.
- I Mellbystrand har ett utbyggnadsområde på jordbruksmark tillkommit och ett område har omformats så att viss natur utelämnas men mer jordbruksmark ianspråk tas.
- I Skummeslövsstrand har ett naturområde fredats från byggnation medan ett jordbruksmarksområde tillkommit.
- I Veinge föreslås ett nytt förtättningsområde med bostäder centralt i orten och ett verksamhetsområde för drivmedelsförsäljning i utkanten av orten, den senare huvudsakligen på jordbruksmark.
- I Hasslöv tillkommer ett utbyggnadsområde för bostadsändamål för att säkra en planberedskap i samtliga orter.
- I Genevad och Ysby reduceras utbredningen av bebyggelseområden på jordbruksmark.
- I Genevad upphävs en detaljplan på kommunal jordbruksmark då den anses olämplig för exploatering.

Sammantaget innebär bearbetningen av översiktsplanens utvecklingsområden från samrådsskede till granskningsskede att det såväl tillkommer som fräntas exploaterbar mark på jordbruksmark, även om större arealer tillkommer än försvinner. Översiktsplanen pekar ut områden för olika markanvändningar, och skiljer *utvecklingsområden* som ännu inte detaljplanelagts från befintliga områden med olika *markanvändning* vari *förtätning generellt är möjlig*. Kommunen har inom den senare kategorin även ett flertal detaljplaner med detaljplanelagda byggrätter som ännu inte byggts ut. Inom de föreslagna nya utbyggnadsområdena finns det omkring 340 ha jordbruksmark. Motsvarande areal inom samtliga områden utpekade för bostäder, verksamhet–industri eller mångfunktionell bebyggelse är 540 ha jordbruksmark (inklusive utvecklingsområdena). Även om delar av jordbruksmarken i den senare kategorin utgör redan detaljplanelagd mark, där bedömningen enligt MB 3 kap 4 § redan anses avgjord, innebär det fortsatt en stor påverkan på frågan om hushållning med

jordbruksmark. I detta sammanhang ska även nämnas att kommunen i och med antagande av översiktsplan kommer upphäva en detaljplan som ligger på jordbruksmark men anses olämplig att bygga ut. Det anses positivt att kommunen, utifrån ett hushållningsperspektiv, vågar ompröva tidigare fattade beslut.

Den största förändringen är den som görs i Skummeslövsstrand (SM3), där ett större jordbruksmarksområde registrerad som åkermark i Jordbruksverkets blockdatabas avses att exploateras för bostadsändamål, i strid med kommunens egna principer för byggnation på jordbruksmark. Området ska bidra med 100 markbostäder där konceptet avser en miljöprofil, även om teknisk infrastruktur såsom VA, gator och liknande saknas. Bebyggelsestrukturen är relativt gles enbostadsbebyggelse på låglänt jordbruksmark i ett område som ligger mellan järnväg och motorväg och intill en gammal deponi. Här bedömer MKB:n att kommunens lokaliseringsutrednings motivering av exploateringen utifrån 3 kap 4§ MB är bristfällig. I relation till det överskott av bygggrätter kommunen har, skulle området kunna fräntas översiktsplanen utan att påverka målet om markreserv för bostadsbyggnation fram till 2050.

### **Lokaliseringsutredning**

Inför granskningsförslaget har lokaliseringsutredningen för exploatering av jordbruksmark bearbetats för ÖP Laholm. Underlaget har reviderats för att bättre svara på länsstyrelsens samt MKB:s synpunkter om att alternativredovisningen brustit i tidigare underlag kring jordbruksmarkens värden. Det som primärt efterfrågats är en starkare motivering utifrån de juridiska kraven för att motivera byggnation på jordbruksmark, både avseende bostäder och verksamhetsmark. 3 kap 4 § MB anger att exploatering av brukningsvärd jordbruksmark endast får ske om det behövs för att tillgodose väsentliga samhällsintressen och detta behov inte kan tillgodoses på ett från allmän synpunkt tillfredsställande sätt genom att annan mark tas i anspråk.

I lokaliseringsutredningen beskrivs vilka områden som föreslås för utbyggnad samt vilka som valts bort samt motivering till detta. Av underlagen framgår därmed vad som är att betrakta som brukningsvärd jordbruksmark, vad kommunen definierar som väsentliga samhällsintressen samt hur kommunen motiverar att alternativa lokaliseringar inte är aktuella. Kommunen gör dock vid flera tillfällen gällande att naturmarken i en lokal kontext är mer skyddsvärd än jordbruksmarken. Primärt hänvisar kommunen till att naturområdena är av stor vikt för att uppnå det kommunala målet om tillgång till rekreation inom 300 meter, och därmed målet om att säkerställa 3-30-300 principen och i andra fall som del i större sammanhängande grönstråk.

Ställningstagandena är kopplade till kommunens målsättningar och är inte juridiskt motiverade, varför det bedöms osäkert hur det skulle bemötas vid en juridisk prövning.

Avseende verksamheter finns en tydlig argumentation för hur valda lokaliseringar verkar för en långsiktigt hållbar infrastruktur som kan minimera transporter, störningar och uppmuntra kollektivtrafikresor till arbetsplatser på sikt. Däremot saknas en motivering till behovet av verksamhetsmark, vilket är en viktig fråga för att kunna bedöma det väsentliga samhällsintresset av områdenas utveckling.

Sammantaget ger lokaliseringsutredningen en god inblick i kommunens ställningstaganden kring utpekade markanvändningsområden och bortvalda alternativa

lokaliseringar. En sammanfattande tabell där de bedömningskriterier som utvärderas strukturerat ställs sida vid sida för samtliga lägen i de olika geografierna hade underlättat överblickbarheten om den sammantagna bedömningen görs på likvärdiga grunder.

## 8. KONSEKVENSER AV ÖVRIGA ALTERNATIV

### 8.1. Nollalternativ

I ett nollalternativ beskrivs konsekvenserna av att planförslaget inte drivs genom, vilket innebär att planeringen vilar på tidigare översiktsplan som övergripande styrmedel för kommunens planering. Med anledning av att den tidigare översiktsplanen med tiden blir alltmer inaktuell finns efterhand begränsade förutsättningar att hämta stöd i översiktsplanering vid fortsatt utveckling av kommunen. Det innebär att nollalternativet är en kombination av tidigare översiktsplan, men där en framskrivning innebär att strategier i den kanske inte genomförs med anledning av bristfällig aktualitet. Nya anspråk och strategier får efterhand en allt större betydelse, dock utan att ha samlats och avvägts i en övergripande strategi för kommunen. Alternativet har valts bort, då det inte bedöms som aktuellt.

I nollalternativet saknas en aktuell precisering av strategier för hur kommunen ska utvecklas och var olika verksamheter ska förläggas. Det innebär att det med tiden blir en alltmer ökad otydlighet kring kommunens förutsättningar för utveckling, med risk för en avstannande befolknings- och bebyggelseutveckling. Med minskat befolkningsunderlag kan flera ekonomiska och sociala konsekvenser väntas då underlaget för service och näringsutveckling skulle minska. Med en minskande befolkning saknas ofta förutsättningar för satsningar på utveckling av orter på ett sätt som bättre uppfyller dagens visioner om en god bebyggd miljö. Möjligheten att använda utveckling som drivkraft för omställning till hållbar utveckling kan vara svag i nollalternativet, då det saknas resurser för att omforma samhället för ökad resurseffektivitet, med investeringar för ökad kollektivtrafik och gång- och cykeltrafik. Samtidigt medför ofta en större befolkning ökad påverkan på miljön. Nollalternativet kan visserligen innebära att oexploaterade områden inte tas i anspråk men kan lika gärna innebära att tillkommande bebyggelse tillkommer i oönskade lägen utan övergripande överväganden. I nollalternativet minskar möjligheten att tydligt styra kommunutvecklingen i strategisk riktning till utpekade orter och infrastrukturstråk. Nollalternativet innebär därmed begränsningar för att nå resurseffektivitet med till exempel sämre förutsättningar för kollektivtrafik och hållbara transporter. Ställningstagande om bygglov kan i en sådan situation behöva tas utan övergripande strategier med risk för undervärdering av olika värden betydelse i ett större perspektiv. Risker är att värden, särskilt i större sammanhang, skadas med en alltmer inaktuell övergripande planering. Det kan innebära att beslut om lokalisering för en verksamhet sker utan kontroll över lämplig placering med risk för sämre nyttjande av naturresurser som exempelvis jordbruksmark.

## 8.2. Andra alternativ

Den övergripande utbyggnadsstrategi som Laholms kommun föreslår i översiktsplanen handlar huvudsakligen om att kommunen ska växa genom utbyggnad i Laholms stad och serviceorterna där närhet till kollektivtrafik och service finns.

Planeringsinriktningen bygger mycket på förtätning, framför allt i centralorten Laholm men även i flertalet av serviceorterna och i en del av boendeorterna. I en planeringsinriktning där förtätning prioriteras tydligt kan en större andel utbyggnad ske inom redan ianspråktagen mark, med reducerat behov av att nyttja extern oexploaterad mark. All utbyggnad som förväntas ske bedöms dock inte kunna åstadkommas genom förtätning, då mark för förtätning är begränsad samt att viss utbyggnad i vissa fall kräver större sammanhängande ytor, specifik lokalisering i förhållande till annan bebyggelse och strategisk lokalisering i förhållande till sitt syfte. Det innebär utbredning av tätorterna och ianspråktagande av ny mark. Då marken kring kommunens tätorter till stor del utgörs av jordbruksmark innebär detta att denna typ av mark behöver tas i anspråk i hög utsträckning. De största negativa konsekvenserna av detta är med andra ord förlust av produktiv jordbruksmark.

Som nämnts ovan har de två jämförelsealternativen ”Växa inåt” och ”Växa utåt” tagits fram i samband med arbetet med aktuellt planförslag. Växa inåt liknar planförslaget i stor utsträckning och innebär främst att kommunen växer genom förtätning i tätorterna. En väsentlig skillnad gentemot planförslaget är ianspråktagandet av mark är mindre. Den sammantagna ytan av brukningsvärd jordbruksmark som ligger inom föreslagna utbyggnadsområden för sammanhållen bebyggelse, utbyggnadsområde för mångfunktionell bebyggelse samt verksamheter omfattar i detta alternativ mindre än hälften av samrådsförslagets ianspråktagande. En annan fördel med detta alternativ är ett mer effektivt nyttjande av redan ianspråktagen mark inom kommunens tätorter där nödvändig infrastruktur såsom VA-system samt närhet till kollektivtrafik och service finns. Förtätning kan dock innebära konsekvenser, exempelvis om grönytor tas i anspråk för bebyggelse och dessa har eller kan ha stor betydelse för bland annat dagvattenhantering vid skyfall. Ekologiska värden inom tätorternas gränser kan också gå förlorade. En ökad koncentration av befolkningen i tätorterna kan även leda till ökad trafik i dessa, vilket kan leda till negativa hälsoeffekter till följd av buller och ökade luftföroreningar. Detta är frågor som med fördel kan belysas inom lokaliseringsutredningen, för att tydligt visa på hanteringen av intressekonflikter i kommunens långsiktiga planering.

Alternativet ”Växa utåt” innebär att mark utanför tätorternas befintliga gränser behöver tas i anspråk i hög utsträckning, mark som till stora delar utgörs av produktiv jordbruksmark. Alternativet bidrar i stor utsträckning till en fragmentering av såväl sammanhängande bebyggelseområden som jordbruksmarksområden. Även om ianspråktagandet av brukningsvärd jordbruksmark ligger lägre än samrådsförslaget, så bedöms påverkan på rationella och sammanhängande jordbruksmarker bli större. Det i sin tur är negativt för såväl hållbar samhällsutveckling som för en långsiktigt hållbar hantering av jordbruksmarken som resurs.

Den utvecklingsinriktning som växa utåt innebär, leder även till en glesare struktur där planeringsprincipen bygger på en friare syn på hur och var i kommunen som bebyggelseutveckling kan ske. Den största konsekvensen av en sådan planeringsinriktning är att det bedöms bli svårare att uppnå resurseffektivitet och hållbar utveckling. I glesa strukturer blir det svårare med kollektivtrafik och investeringar blir svårare att koncentrera när befolkningen är utspridd.

## 9. SAMLAD BEDÖMNING OCH MÅLUPPFYLLELSE

### 9.1. Samlad bedömning

Översiktsplanens övergripande inriktning är att utgöra en framtidsplan för hur kommunen ska växa på ett resurseffektivt och långsiktigt hållbart sätt. Kommunen utvecklas i första hand i befintliga orter och längs infrastrukturstråk där potential finns för service och hållbar infrastruktur som kommer många invånare till del. Miljöbedömningen visar på att översiktsplanen har viktiga strategiska principer som ger förutsättningar för hållbar tillväxt av kommunen. Att tillväxt huvudsakligen sker i orterna samt förtätning i orter innebär att resurser kan koncentreras till dessa strukturer, vilket ger förutsättningar för ökad hållbarhet.

#### **Vatten**

Flera av kommunens sjöar, vattendrag och grundvattenförekomster är påverkade av utsläpp från dagvatten och läckage av näringsämnen från jordbruksmark. Även kustvattnet är påverkat. Ett flertal av vattenförekomsterna är även påverkade av vandringshinder, bland annat vattenkraftverk i Lagan. MKB redogör för status i vattenförekomster samt dess miljö kvalitetsnormer där utmaningar gällande arbetet med att uppnå ställda krav och ett behov av åtgärder konstateras. Planens strategi att utveckla befintliga orter innebär att befintlig infrastruktur för vatten och avlopp tas tillvara och säkerställer rening av vatten. Med tillräckliga krav på dagvattenhantering för nya utbyggnadsområden säkerställs att de inte medför ökad belastning på kommunens vattenförekomster. Fortsatt samverkan med jordbruket ses som viktigt då jordbruket står för en stor del av näringsbelastningen på vattenförekomster. En identifierad risk är framtida brist på dricksvatten, särskilt sommartid. Åtgärder föreslås för att säkra dricksvattentillgången. Planförslaget bedöms medföra flera positiva möjligheter för att förbättra kommunens vatten samtidigt som det erfordras att flera åtgärder vidtas för att nå dessa.

#### **Klimatpåverkan**

Transporter står idag för en betydande del av klimatpåverkan i samhället genom förbränning av fossila bränslen. Det är därför angeläget att verka för minskad klimatpåverkan från transporter. Planens bebyggelsestrategi med huvudsaklig tillväxt i orterna och vid befintlig infrastruktur ger förutsättningar för att begränsa transporter. Planen möjliggör hållbara transporter genom att utveckla gång- och cykeltrafik liksom stärkt kollektivtrafik. Att nya tågstationer möjliggörs bedöms ha stor betydelse för att hållbara resor tar marknadsandelar. Planens inriktningar bedöms medföra reducerad klimatpåverkan och därmed positiva konsekvenser för miljöaspekten. Fler invånare kan

sammantaget öka biltrafiken, och det bedöms behövas tydliga åtgärder för att stödja elektrifiering och andra fossilfria alternativ inom sektorn för att sammantaget minska klimatpåverkan. Sådant arbete bedöms kunna utvecklas ytterligare.

### **Klimatanpassning**

Som följd av klimatpåverkan ökar risk för skador på samhället genom förstärkta extremsituationer, såsom översvämning vid skyfall och stigande hav. Planen visar på en tydlig medvetenhet om att utvecklad klimatanpassning är angeläget med anpassad planering som förebygger skador av sådana situationer. Kommunen har identifierat lågpunkter där risk för översvämning råder till följd av skyfall, med risk för översvämning av såväl befintliga bostäder som samhällsviktiga byggnader och funktioner. En klimatzon har pekats ut för översvämning av Lagan inom vilken risk råder för befintlig bebyggelse. Ny planerad bebyggelse inom zonen behöver anpassas till riskerna. Två klimatzoner har även pekats ut för kusten där risk för översvämning råder till följd av stigande hav. Planen har principen att inom dessa zoner antingen undvika ny bebyggelse eller anpassa ny bebyggelse till denna risk. Utmaningen är större för befintlig bebyggelse där anpassningar kan vara svåra att vidta givet läget. Att en klimatanpassningsplan är under framtagande i kommunen innebär att förutsättningar och åtgärder identifieras för att reducera översvänningsrisker. Bristfälliga anpassningar riskerar att medföra negativa konsekvenser då det innebär att risksituationer kvarstår. Då det finns risk för skador till följd av överstämningsituationer är det viktigt att tillräckliga åtgärder vidtas, men samtidigt kommer det att kvarstå risker för lågt liggande bebyggelse där åtgärder är svåra att genomföra.

### **Hushållning med mark och vatten**

Översiktsplanen identifierar jordbruksmarken som en för kommunen viktig resurs avseende såväl identitet som arbetsmarknad och livsmedelsförsörjning. Att jordbruksmark omfattar en så stor del av kommunens yta, i synnerhet i de delar där mycket av kommunens infrastruktur och de större samhällena är lokaliserade, innebär stora utmaningar för kommunen. För att minimera ianspråktagandet av jordbruksmark utan att kompromissa natur- och kulturvärden i tätorterna, har kommunen valt att förespråka en blandning av förtätning och utvidgning av tätorterna. Strukturen på tätorterna har stått i fokus för val av tillkommande utbyggnadsområden. Som exempel har närhet till kollektivtrafik, vilket är betydelsefullt för den övergripande potentialen att skapa hållbara levnadsmönster i kommunen, påverkat valet av var tätorterna kan expandera på jordbruksmark. Kommunen har även sammanställt ett flertal principer för hur tillkommande bebyggelse på jordbruksmark ska lokaliseras. Dessa åtgärder bedöms på sikt kunna ha en positiv inverkan på hur mycket, och på vilket sätt, jordbruksmarken ianspråkts och jordbruket påverkas i kommunen.

Eftersom all jordbruksmark, trots ett grundläggande skydd, inte är att betrakta som likvärdig är det positivt att en värdering av jordbruksmarkens styrkor i olika karaktärsområden och lokaliteter utreds och utgör grund för beslut om utbyggnadsområden i översiktsplanen. Att översiktsplanens planerade bebyggelseområden, exklusive byggnation på landsbygden, sammantaget kan omfatta mer än 500 hektar jordbruksmark innebär dock en betydande påverkan. Utav dessa

arealer ligger 340 ha inom utvecklingsområden och övriga arealer inom förtättnings- eller befintliga men ej utbyggda detaljplaner. Här finns möjlighet att ge ett starkare skydd till de delar av den brukningsvärda jordbruksmarken som bedöms ha synnerligen höga värden genom att introducera en ny markanvändning i plankartan, areell näring. Utifrån att kommunen har tagit höjd för ett mer än 30 % överskott av byggrätter för bostäder som garanterar att kunna nå befolkningsmålet, skulle utbyggnadsområden på produktiv jordbruksmark kunna värnas initialt genom en annan beteckning i markanvändningskartan som betonar utbyggnadsordningen, exempelvis "utbyggnadsområde på lång sikt".

Den största förändringen avseende utbyggnadsområden är den som görs i Skummeslövsstrand (SM3) där ett större jordbruksmarksområde registrerad som åkermark i Jordbruksverkets blockdatabas avses att exploateras för bostadsändamål, i strid med kommunens egna principer för byggnation på jordbruksmark. Här bedöms lokaliseringsutredningens motivering av exploatering på jordbruksmark i relation till alternativa lokaliseringar vara svag. I relation till det överskott av byggrätter kommunen har skulle området kunna framtas översiktsplanen utan att påverka målet om markreserv för bostadsbyggnation fram till 2050.

Uppföljning av kommunens principer för byggnation på jordbruksmark bedöms vara viktig för att se hur strategierna fungerar i praktiken och möjliggöra nya ställningstaganden om efterlevnaden skulle vara låg. Framtagande av planeringsstrategi kan vara ett sådant lagstyrkt återkommande tillfälle för utvärdering.

Kommunen har sedan samrådet stärkt kopplingen mellan kommunens lokaliseringsutredning och de juridiska kraven i 3 kap. 4 § MB. Motiveringarna till kommunens val kan med fördel struktureras på ett mer överskådligt sätt. Ytterligare en åtgärd som kan stärka lokaliseringsutredningen är frågan kring skydd av mark utifrån lagstiftning respektive kommunala mål, där en bearbetning av ställningstaganden kring rekreativa grönområden sannolikt skulle stärka underlagets bärighet även vid en potentiell framtida juridisk prövning.

### **Slutsats**

Översiktsplanen ger i flera delar en inriktning och ambition för ökad hållbarhet. I vilken mån som hållbarhetspotential tas tillvara beror i stor utsträckning på hur översiktsplanen tillämpas i praktiken och i vilken mån som identifierade risker kan hanteras. Vilka konsekvenser som uppstår är även till stor del beroende av att de uttalade strategierna förverkligas i enlighet med den målbild som presenteras. Detta ställer stora krav på efterföljande planering och vid genomförande av detaljplanering och verksamhetsutveckling i övrigt. Utformning och anpassningar av enskilda objekt har betydelse för att inte medföra negativa konsekvenser eller oacceptabel risk.

Tabell 3. Samlad bedömning - konsekvensnivå

Miljöaspekt	Samrådsförslag	Granskningsförslag
Vatten	Planen bedöms medföra flera positiva möjligheter för att förbättra kommunens yt-, grund- och kustvatten samtidigt som det erfordras att flera åtgärder vidtas för att nå dessa. Detta innebär att det bedöms finnas en potential för positiva konsekvenser.	Bedömningen ändras inte till granskningsskedet. Detta innebär att det bedöms finnas en potential för i huvudsak positiva konsekvenser. Åtgärder behöver dock säkerställas i fortsatt arbete för att uppnå potentialen. För området SM3 saknas klar VA-lösning och ligger utanför kommunens verksamhetsområde för vatten och avlopp. Det finns risk för att dagvatten medför negativ påverkan på nedströms vatten. Åtgärder behövs för att undvika negativ påverkan.
Klimatpåverkan	Planen bedöms medföra måttliga till stora positiva konsekvenser genom den förstärkning av hållbara transporter som planen innebär.	Bedömningen ändras inte till granskningsskedet. Måttliga till stora positiva konsekvenser kvarstår. Område SM3 bedöms avvika från principen genom att riskera att motverka hållbara resor.
Klimatanpassning	Det är positivt att planen redogör för översvämningsrisker och innehåller principer för att reducera risker. Det konstateras att risk för översvämning kommer att kvarstå, särskilt för befintlig kustnära bebyggelse, vilket kommer att kräva utvecklade anpassningsåtgärder. Det är positivt att klimatanpassningsplan tas fram så att åtgärder kan preciseras närmare i syfte att reducera identifierade risker.	Bedömningen ändras inte till granskningsskedet. Positiva konsekvenser kvarstår, genom den konsekvensbild som identifierats och hur planeringen har anpassats till förutsättningarna. Risker och utmaningar finns, särskilt för befintlig bebyggelse i klimatzonen. Klimatanpassningsplanen bör kunna hantera åtgärder för att möta utmaningarna och reducera riskerna.
Hushållning med mark och vatten	Stora negativa konsekvenser bedöms då planen innebär att stora arealer med produktiv jordbruksmark tas i anspråk	Bedömningen ändras inte till granskningsskedet. Stora negativa konsekvenser kvarstår med anledning av de stora

	<p>för bebyggelse. Det är positivt att planen har gjort en värdering så att ianspråktagande sker strategiskt invid orter och med förtätning.</p>	<p>arealer jordbruksmark som föreslås tas i anspråk. I lokaliseringsutredningen anges hur föreslaget ianspråktagande är motiverat utifrån väsentligt samhällsintresse och alternativa lokaliseringar, vilket svarar mot kraven i MB 3 kap 4 §. Nyttillkommet område SM3 urskiljer sig från övriga områden då det inte följer kommunens egna principer för byggnation på jordbruksmark. Området bedöms svårt att motivera utifrån MB 3 kap 4 §.</p>
--	--	--

Planen har i delar justerats mellan samråd och granskning. I huvudsak kvarstår tidigare bedömd konsekvensnivå för de hanterade miljöaspekterna, även om vissa beskrivningar har justerats. En förändring som skiljer sig är det tillkommande området SM3, som i flera delar har bedömts medföra negativa konsekvenser eller utmaningar för att uppnå hållbarhet. Mellan granskning och inför antagande har förändringarna i planen varit begränsade, vilket innebär att konsekvensbilden för granskningsskedet motsvarar planförslaget inför antagande.

## 9.2. Planens hänsyn till relevanta miljömål

### 9.2.1. Sveriges Miljömål

I Sverige finns sexton fastställda miljö kvalitetsmål som tillsammans med generationsmålet och ett antal etappmål utgör det ramverk för miljöarbete som myndigheter, länsstyrelser, kommuner och andra aktörer i samhället har att förhålla sig till. Miljö kvalitetsmålen ger en långsiktig målbild för miljöarbetet och de har en vägledande funktion inom respektive miljö- och klimataspekt.

#### **Begränsad klimatpåverkan**

Planen har tagit tydlig hänsyn till miljömålet då den genomsyras av strategier som syftar till att begränsa klimatpåverkan. Miljöaspekten ingår i miljöbedömningsarbetet utifrån hållbart resande som ger inspel till hur kommunen kan arbeta vidare i enlighet med målet. Ytterligare möjliga insatsområden finns inom elektrifiering av vägtrafik. Kommunen kommer att se över förutsättningar för förnybar energiproduktion genom en energiplan som planeras att fastställas efter antagandet av Översiktsplan 2050.

#### **Frisk luft**

Genom att prioritera utbyggnad i Laholms stad och serviceorter kan man minska behovet av bilpendling och därigenom minska luftföroreningar. Genom att öka gröna och blå inslag i den urbana miljön genom ökad vegetation och luftrening kan man förbättra luftkvaliteten i staden. Genom att säkra tillgång till god service genom att

serviceorter kan nås av omgivande orter med kollektivtrafik och GC-vägar kan behovet av personbilar minska och därmed minska luftföroreningar. Planförslaget möjliggör en sådan inriktning. En potentiell risk är konflikter mellan bevarande av och etablering av grönområden i relation till förtätning och bevarande av jordbruksmark.

### **Giftfri miljö**

Planen upplyser om var det finns potentiellt förorenade områden i kommunen, ett kartunderlag som ska användas som stöd i efterföljande planeringsprocesser. Det ger förutsättningar för att åtgärda förorenade områden vid exploatering.

### **Ingen övergödning**

Planens utbyggnadsstrategi att i möjligaste mån begränsa markexploatering på ny mark är ett sätt att bevara naturliga reningsprocesser. Planen synliggör strukturer för god rening av vatten liksom behovet av nära samverkan för att hantera näringsläckage från jordbruket.

### **Levande sjöar och vattendrag**

Genom planens ambition för rent vatten ges förutsättningar för levande sjöar och vattendrag.

### **Grundvatten av god kvalitet**

Att verka för rent vatten ger även positiva förutsättningar för grundvatten av god kvalitet. Planen skulle kunna tydliggöra hur arbete kan ske för att säkerställa goda grundvattennivåer, då vatten kan bli en bristvara i samband med långvarig torka.

### **Hav i balans samt levande kust och skärgård**

Att planen har en inriktning som kan reducera utsläpp till vattendrag med havet som recipient ses som en betydelsefull hänsyn till miljömålet. Åtgärdsprogrammen inom havsmiljö- och vattenförvaltningen är betydelsefulla för att på sikt nå målet, och planen skulle kunna ha ett tydligare fokus på havsplanering för att säkerställa insatser. Strand- och havsaktiviteter kan ha en inverkan på havsmiljöer, vilka kan behöva bedömas närmare för att utvärdera lämplig hänsyn.

### **Myllrande våtmarker**

Genom planens ambition för rent vatten ges förutsättningar för myllrande våtmarker. Planen skulle kunna utvecklas i delar kring återskapande av våtmarker i syfte att stärka vattenresurser och även för sin funktion som översvämningsskydd.

### **Levande skogar**

Störst risk för påverkan på kommunens skogar har arealkrävande anläggningar såsom områden för energiproduktion. Detaljerade studier av påverkan sker i samband med tillståndsprövning.

### **Ett rikt odlingslandskap**

Genom att planera för tät bebyggelse i Laholms stad och serviceorter kan anspråk på jordbruksmark minska, vilket minskar påverkan på odlingslandskapet. Samtidigt

innebär utbyggnaden att jordbruksmark kommer att behöva tas i anspråk vilket motverkar målet.

### **God bebyggd miljö**

Planeringen anpassas utifrån konjunkturen med huvudinriktning på en befolkningsökning med cirka 200 invånare per år, vilket kan bidra till en god bebyggd miljö. Befolkningsökningen hanteras på ett hållbart sätt med anpassning av stadsutvecklingen till behoven. Planering och aktivt arbete med att utveckla Laholms stadskärna med nya och blandade funktioner kan stödja en god bebyggd miljö genom att skapa en levande och varierad stadskärna med olika funktioner och tjänster. Utveckling av befintlig service genom utbyggnad av Laholms stad och serviceorter stödjer målet.

### **Ett rikt växt- och djurliv**

Planen undviker utbyggnad i områden som är känsliga för miljöstörningar eller som har höga ekologiska värden och därigenom bevaras den biologiska mångfalden och ekosystemtjänster.

## **9.3. Miljökvalitetsnormer**

Miljökvalitetsnormer (MKN) regleras i 5 kap. MB och i olika förordningar och är bindande nationella föreskrifter om lägsta godtagbara miljö kvalitet. MKN anger de föroreningsnivåer eller störningsnivåer som människor kan utsättas för utan fara för olägenheter av betydelse eller som miljön eller naturen kan belastas med utan fara för påtagliga olägenheter. Kommuner och myndigheter är ansvariga för att MKN följs och att, inom sina respektive ansvarsområden, vidta de åtgärder som behöver göras enligt fastställda åtgärdsprogram. För Laholms kommun är det relevant att hantera MKN för vattenkvalitet.

### **MKN – Vatten**

MKN för vatten omfattar ytvatten (sjöar, vattendrag och kustvatten) och grundvatten. Syftet med normerna är att säkra Sveriges vattenkvalitet. Vattenförvaltningen i Sverige utgår ifrån EU:s ramdirektiv för vatten, som har införlivats i miljöbalken. Tolkningen av vattendirektivet har skärpts genom den så kallade Weser-domen. Detta innebär att inga åtgärder får tillåtas som leder till en försämrad kvalitet i en vattenförekomst. Det innebär även att åtgärder inte får tillåtas som försvårar åtgärder som syftar till att förbättra kvaliteten på en vattenförekomst.

I Laholms kommun har majoriteten av sjöarna och vattendragen samt kustvattnet Laholmsbukten i dagsläget måttlig ekologisk status. En sjö och nio vattendrag har i dag otillfredsställande ekologisk potential på grund av kraftig påverkan från vattenkraftsverksamheten i Lagan. I samtliga sjöar och vattendrag samt Laholmsbukten uppnås inte god kemisk status på grund av att gränsvärdet för kvicksilver och gränsvärdena för PBDE överskrids.

Samtliga grundvattenförekomster uppnår god kvantitativ status i dagsläget. Med undantag för en grundvattenförekomst uppnår även samtliga grundvattenförekomster god kemisk status.

Kommunen får inte tillåta en verksamhet eller åtgärd som kan äventyra möjligheten att uppnå den status eller potential som vattnet ska ha enligt en miljökvalitetsnorm. Vidare ska kommunen verka för att miljökvalitetsnormerna följs i samband med planläggning, bygglovsprövning och tillståndsansökan. Detta är en förutsättning för att yt- och grundvattenförekomsternas status inte försämras. I Laholms kommun bedöms det finnas stora utmaningar för att uppnå fastställda miljökvalitetsnormer. Genom att kommunen medverkar i mellankommunala samarbeten i vatten- och avloppsfrågor, ställer höga krav på rening av dagvatten och avloppsvatten, verkar för vandringsförbättrande åtgärder i sjöar och vattendrag och genom att arbeta för att minska näringsläckage från jordbruksmark till recipienter, bedöms dock förutsättningar finnas för en god vattenförvaltning i kommunen.

Utvecklingsområdet för bostäder SM3 ”Den gröna byn” har ingen klar VA-försörjning och ligger utanför kommunens verksamhetsområde för vatten och avlopp. Det innebär risk för att dagvatten kan komma att belasta Stensån. Åtgärder behövs för att säkerställa att MKN för vatten kan följas.

#### 9.4. Riksintressen

Av de områden som är av riksintresse för kulturmiljö berörs främst Laholm stad med Lagaholm [N41] av utvecklingsförslag i översiktsplanen. Inom riksintresset planeras för utveckling av Laholms centrum med förädling och förtätning av ny bebyggelse. Planen anger att närhet till viktiga kulturmiljöer och riksintresse för kulturmiljö behöver beaktas. Kulturmiljö är en viktig aspekt vid detaljplanearbete, och under förutsättning att anpassningar kan göras riskeras inte riksintresse för kulturmiljö. Även områden på landsbygden förtydligas med hänsyn gällande riksintresset för kulturmiljö.

Översiktsplanen fastslår att områdena inom riksintresset för friluftsliv, FN14, behöver utformas med hänsyn till riksintressets värden utan att hindra och i stället öka tillgängligheten till friluftslivsområden. Detta bedöms möjligt inom ramen för utvecklingsområdenas utformning. Riksintressets värde är främst kopplat till stranden och större naturområden, vilka ej bedöms påverkas negativt.

Planförslaget bedöms kunna genomföras utan att medföra påtaglig skada på något riksintresse.

## 10. UPPFÖLJNING

Enligt 6 kap. 12 § MB ska en miljökonsekvensbeskrivning innehålla en redogörelse för de åtgärder som planeras för uppföljning och övervakning av den betydande miljöpåverkan som genomförandet av planen medför.

Uppföljningen av den betydande miljöpåverkan som genomförandet av planen ger kopplas lämpligen så långt som möjligt till befintliga tillsyns-, miljölednings- och

övervakningssystem. I flera fall finns etablerade system inom vilka miljötillstånd övervakas. Till exempel övervakas miljötillståndet i kommunens sjöar och vattendrag inom vattenförvaltningen.

Ianspråktagande av jordbruksmark bedöms medföra betydande miljöpåverkan. Övervakning bör ske kring i vilken mån som annan mark än jordbruksmark kan prioriteras för exploatering. Vid utbyggnad enligt planen kan prioriteringsordning vara en faktor så att ianspråktagande av jordbruksmark kan reduceras i möjligaste mån.

Även om planen innehåller principer som stöder klimatanpassning finns fortsatta utmaningar, inte minst för befintlig bebyggelse i områden med översvämningsrisk. Uppföljning av klimatanpassningsbehov studeras vidare inom ramen för planerad klimatanpassningsplan.

## 11. REFERENSER

AFRY, 2023. Trafikstrategi Laholm – En nulägesanalys inför arbete med ny översiktsplan med tidshorisont år 2050

AFRY, 2023-05-10. Dagvatten- och skyfallsutredning Laholms kommun

AFRY, 2023-12-11. Fördjupad skyfallskartering för tätorterna Laholm och Knäred

Laholms kommun, 2018-06-26. Miljöpolicy Laholms kommun. Antagen av Kommunfullmäktige den 26 juni 2018 § 67

Laholms kommun, 2024-10-29. Renhållningsordning för Laholms kommun; Del 1 av Avfallsplan

Laholms kommun, 2021-12-21a. VA-översikt – VA-plan del 1, Laholms kommun

Laholms kommun, 2021-12-21b. VA-policy – VA-plan del 2, Laholms kommun

Laholms kommun, 2021-12-21c. VA-handlingsplan – VA-plan del 3, Laholms kommun

Laholms kommun, 2023-06-28. Strategisk miljöbedömning; Avgränsningssamråd enligt miljöbalken – Översiktsplan 2050

Laholms kommun, 2024. Klimatplan för Laholms kommun

Länsstyrelsen i Hallands län, 2023-09-04. Samråd om avgränsning av miljökonsekvensbeskrivning (MKB) till översiktsplan för Laholms kommun, Hallands län. Diarienummer 4573-2023

Naturvårdsverket, u.å.(a). Vad är klimatanpassning?  
<https://www.naturvardsverket.se/amnesomraden/klimatomställningen/det-globala-klimatarbetet/parisavtalet/vad-ar-klimatanpassning/> (Hämtad 2024-02-07)

Naturvårdsverket, u.å.(b). Klimatet i framtiden - Effekter i Sverige.  
<https://www.naturvardsverket.se/amnesomraden/klimatforandringar/klimatet-i-framtiden/effekter-i-sverige/> (Hämtad 2024-02-12)

Regeringskansliet, 2021. 2021 - Sveriges genomförande av Agenda 2030 för hållbar utveckling

Regeringskansliet, 2022. Agenda 2030 och de globala målen för hållbar utveckling.  
<https://www.regeringen.se/regeringens-politik/globala-malen-och-agenda-2030/> (Hämtad 2023-10-24)

SCB, 2024. Sveriges befolkning, kommunala jämförelsetal, 31 december 2023.  
<https://www.scb.se/hitta-statistik/statistik-efter-amne/befolkning-och->

levnadsförhållanden/befolkningens-sammansättning-och-utveckling/befolkningsstatistik/ (Hämtad 2025-02-11)

SGU, u.å. Trender för klorid; Fakta om klorid i grundvatten.

<https://www.sgu.se/grundvatten/trender-i-grundvattenkemi/trender-for-klorid/> (Hämtad 2024-03-04)

SKR, 2022. Kommungruppsindelning.

<https://skr.se/skr/tjanster/kommunerochregioner/faktakommunerochregioner/kommungruppindelning.2051.html> (Hämtad 2023-12-20)

SMHI, 2023. Huvudslutsatser i IPCC:s rapport Klimat i förändring 2023 –

Syntesrapport. <https://www.smhi.se/nyhetsarkiv/huvudslutsatser-i-ipcc-s-rapport-klimat-i-forandring-2022-syntesrapport-1.194052> (Hämtad 2024-02-07)

Vattenmyndigheterna, 2023. Miljö kvalitetsnormer för vatten.

<https://www.vattenmyndigheterna.se/vattenforvaltning/miljokvalitetsnormer-for-vatten.html> (Hämtad 2023-12-21)