

## Handlingsprogram för skydd mot olyckor Laholms kommun

1. Inledning.....	2
2. Beskrivning av kommunen.....	2
3. Styrning av skydd mot olyckor .....	3
4. Risker .....	4
4.1. Övergripande.....	4
4.2. Brand i byggnad .....	6
4.3. Brand utomhus .....	8
4.4. Trafikolycka .....	9
4.5. Olycka med farliga ämnen .....	10
4.6. Naturolycka .....	11
4.7. Drunkning.....	12
5. Värdering.....	13
Bevara.....	13
Utveckla .....	14
Analysera.....	14
6. Mål .....	15
7. Förebyggande – förmåga och verksamhet .....	17
7.1. Tillsyn.....	17
7.2. Stöd till den enskilde .....	18
7.3. Rengöring och brandskyddskontroll .....	19
7.4. Övriga förebyggande åtgärder.....	20
8. Räddningstjänst – förmåga och verksamhet.....	21
8.1. Övergripande.....	21
8.2. Per olyckstyp .....	31
8.3. Ledning i räddningstjänsten .....	35
8.4. Samtidiga och omfattande räddningsinsatser .....	37
8.5. Räddningstjänst under höjd beredskap.....	39
9. Uppföljning, utvärdering och lärande .....	40
Bilaga A: Dokumentförteckning .....	41
Dokument .....	41
Avtal.....	42
Bilaga B: Beskrivning av samråd.....	43
Bilaga C: Hamnar och dess gränser i vatten .....	44
Bilaga D: Definitioner förmågor .....	45

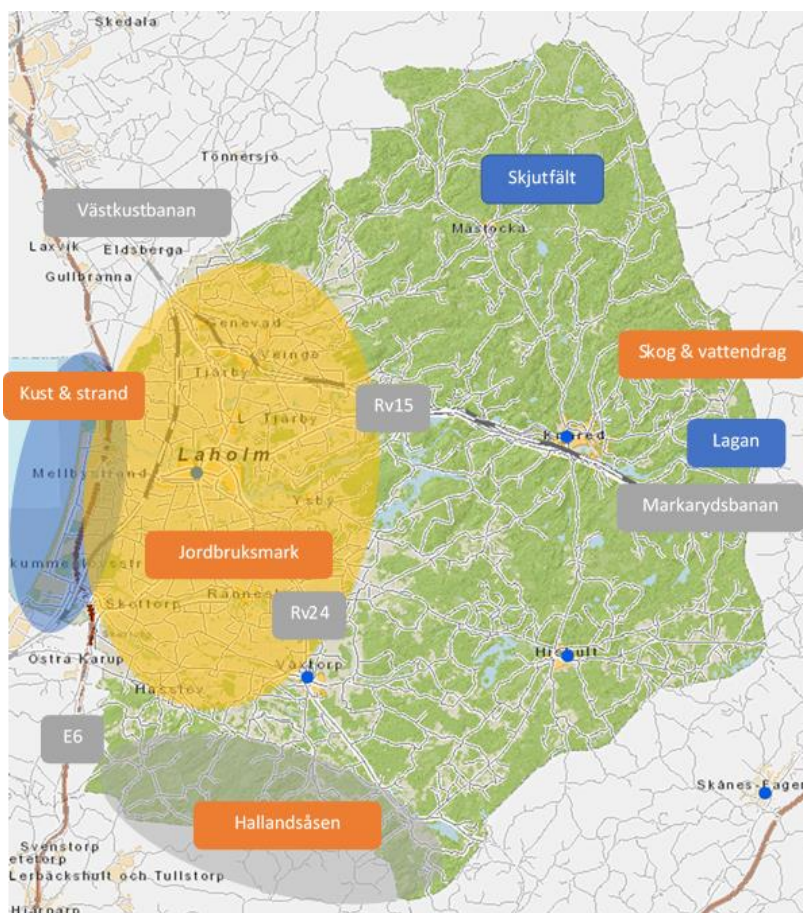
## 1. Inledning

Detta styrdokument är handlingsprogram enligt 3 kap. 3§ och 8 § i Lag (2003:778) om skydd mot olyckor och redovisar Laholms kommuns förebyggande verksamhet och räddningstjänst. Handlingsprogrammet är utformat enligt MSBFS 2021:1.

## 2. Beskrivning av kommunen

Laholm är Hallands äldsta stad och länets sydligaste kommun. Staden har anor från 1200-talet. Kommunen gränsar såväl med Skåne som Småland. Ytan är 883 kvadratkilometer, varav cirka 221 kvadratkilometer är jordbruksmark. Naturtyperna skiftar. Hav och strand i väster, Laholmsslätten mitt i och skogsbygd i öster. Nästan 30% av ytan är jordbruksmark. I norra och östra delarna av kommunen finns mer skog, medan det till väster finns kustområde med strand. I söder finns Hallandsås med skidanläggning vintertid och andra aktiviteter på sommaren.

Det finns runt 26 000 invånare i kommunen. En dryg fjärdedel, 7 000 invånare bor i centralorten Laholm, ungefär 7 000 bor på landsbygden och övriga är bosatta i någon av de övriga 13 tätorterna. Invånarna bor framförallt i villor och småhus och det finns en blandning av permanent- och fritidsboenden. Laholms kommun växer, medelåldern ökar och fler bor hemma längre.



Dagligen sker mycket in- och utpendling till och från kommunen. Kommunikationen sker via vägar och kollektivtrafik i form av buss och järnväg. Större vägar som E6/E20 och riksvägarna 24 och 15 korsar kommunen. Järnväg finns för både gods- och persontrafik. Enligt Sveriges Kommuner och Regioner klassas Laholms kommun in i kommungruppen Pendlingskommun nära en större stad (grupp B4).

Jordbruket och tillverkningsindustrin har en stor andel i kommunens näringsliv, betydligt större än i riket. En annan betydelsefull faktor är de runt 1 200 småföretagen i kommunen.

### 3. Styrning av skydd mot olyckor

Detta dokument är framtaget av Räddningstjänsten med Samhällsbyggnadsnämnden som ansvarig nämnd. Kommunfullmäktige antar handlingsprogrammet och beslutar om eventuella ändringar.

Handlingsprogrammet beslutades i kommunfullmäktige 2022-02-08, § 20, dnr: 2021-000315.

Samhällsbyggnadsnämnden är ansvarig nämnd för att hantera kommunens uppgifter enligt lagen om skydd mot olyckor.

Samhällsbyggnadsförvaltningen är ansvarig förvaltning för att hantera kommunens uppgifter enligt lagen om skydd mot olyckor.

Räddningstjänsten är ansvarig verksamhet för att hantera kommunens uppgifter enligt lagen om skydd mot olyckor.

Vid varje ny mandatperiod går kommunfullmäktige igenom och antar kommunens vision. Kopplat till visionen finns ett antal olika målområden. Respektive målområde har ett gemensamt resultatmål. Även dessa antas vid varje ny mandatperiod.

Målområdenas gemensamma resultatmål hanteras i respektive nämndsplan. Varje nämnd beskriver och sätter mål på hur de ska bidra till att uppfylla de olika målområdena. Nämndsplanerna gäller i fyra år med möjlighet till årlig revidering. Nämndsplanerna följs upp och utvärderas vart år.

Utifrån nämndsplanerna antar kommunfullmäktige årligen en kommunplan med budget för det kommande året. I kommunplanen prioriteras kommunens områden och mål.

Förvaltningarna ska förhålla sig till nämndsplan och kommunplan, men även andra styrdokument. Detta handlingsprogram är ett styrdokument som man ska förhålla sig till. Årligen gör varje förvaltning en verksamhetsplan som beskriver vad som ska göras för att möta nämndens krav och målsättningar. Verksamhetsplanerna följs upp och utvärderas årligen på förvaltningsnivå.

Varje verksamhet har en arbetsplan med mer verksamhetsspecifika uppgifter som ska genomföras under året. Räddningstjänstens arbetsplan bygger på uppgifter från verksamhetens interna planering, förändrad lagstiftning, omvärldsbevakning och genomförda olycksundersökningar och insatsutvärderingar.

## 4. Risker

### **Riskidentifiering**

För att identifiera de risker för olyckor som kan eller kan komma att föranleda räddningsinsats i kommunen används Händelsestatistik<sup>12</sup>, Riskinventering<sup>3</sup>, Laholms kommuns Risk- och Sårbarhetsanalys och Framtidsplan.

### 4.1. Övergripande

#### **Händelsestatistik**

Den vanligaste olyckstypen som föranleder räddningsinsats i Laholms kommun är trafikolycka, följt av brand i byggnad och brand utomhus. Vid en jämförelse med andra kommuner är antalet olyckor med utsläpp av farliga ämnen samt nödställda djur fler än förväntade.

#### **Skadade och omkomna**

Laholms kommun har under den senaste tioårsperioden ett större antal omkomna i vägtrafikolyckor, förgiftning och avsiktlig självdestruktiv handling (suicid).

#### **Riskinventering**

Laholms kommuns lokala förhållanden med ett varierande landskap av kust, jordbruksmark och stora skogsområden med många sjöar och vattendrag, innebär att en mängd olika oönskade händelser kan inträffa. Den sista december 2020 hade kommunen 25 967 invånare, fördelade på 14 tätorter. Nästan 85 procent av befolkningen bor i villa eller småhus. Av bebyggelsen är cirka 9 420 småhus och 2 000 lägenheter i flerbostadshus. Därutöver finns 250 bostadslägenheter för äldre och LSS-boende. Av de cirka 4 300 fritidshusen ligger drygt 2 700 i kustområdet, Mellbystrand och Skummeslövsstrand. Kommunens ökande befolkningen innebär risk för ökad segregation och ojämlikhet i levnadsvillkor.

Laholm är kommunens centralort med drygt en fjärdedel av invånarna. Knappt 7 000 bor på landsbygden, medan övriga är bosatta i någon av övriga 13 tätorter. Kommunen har en hög medellivslängd vilket innebär en något äldre befolkning än snittet för länet och riket.

Jord- och skogsbruk är en förhållandevis viktig näringsgren med större omfattning än i riket i stort. Det samma gäller tillverkningsindustrin. En annan betydelsefull faktor är kommunens cirka 1 200 småföretag. Medianföretaget i kommunen har två anställda.<sup>4</sup>

Kommunen har flera stora kommunikationsstråk för väg- och järnvägstrafik och genom kommunen transporteras stora mängder farligt gods. Framst till slutanvändare utanför kommunen men vissa transporter utförs till lokala användare i kommunens tätorter. Europaväg E6/E20 tillsammans med flera andra trafikleder både på väg och järnväg bidrar till kommunens riskbild.

I kommunen finns flera områden av riksintresse för Naturvård, Kulturvård och Friluftsliv. Ur ett riskperspektiv kan Laholmsbukten med övervintringslokaler för sjöfågel och viktiga föryngringsområden för flatfisk, lax och havsöring nämnas. Angående kulturmiljövård finns Laholms innerstad med sin täta småstadsmiljö med anor från medeltiden. Laholmsbukten och Hallandsås är områden med stora friluftsvärden.<sup>5</sup>

<sup>1</sup> [www.ida.msb.se](http://www.ida.msb.se)

<sup>2</sup> Räddningstjänstens händelserapporter

<sup>3</sup> [www.laholm.se/om-kommunen/](http://www.laholm.se/om-kommunen/)

<sup>4</sup> [www.laholm.se/om-kommunen/](http://www.laholm.se/om-kommunen/)

<sup>5</sup> Framtidsplan 2030, Laholms kommun

### ***Risk- och sårbarhetsanalys***

Det finns ett antal anläggningar i kommunen med samhällsviktig verksamhet. Dessa återfinns i kommunens Risk-och sårbarhetsanalys. Verksamheter med påverkan på människors liv och hälsa i kommunen är ett antal vårdcentraler och särskilda boenden.

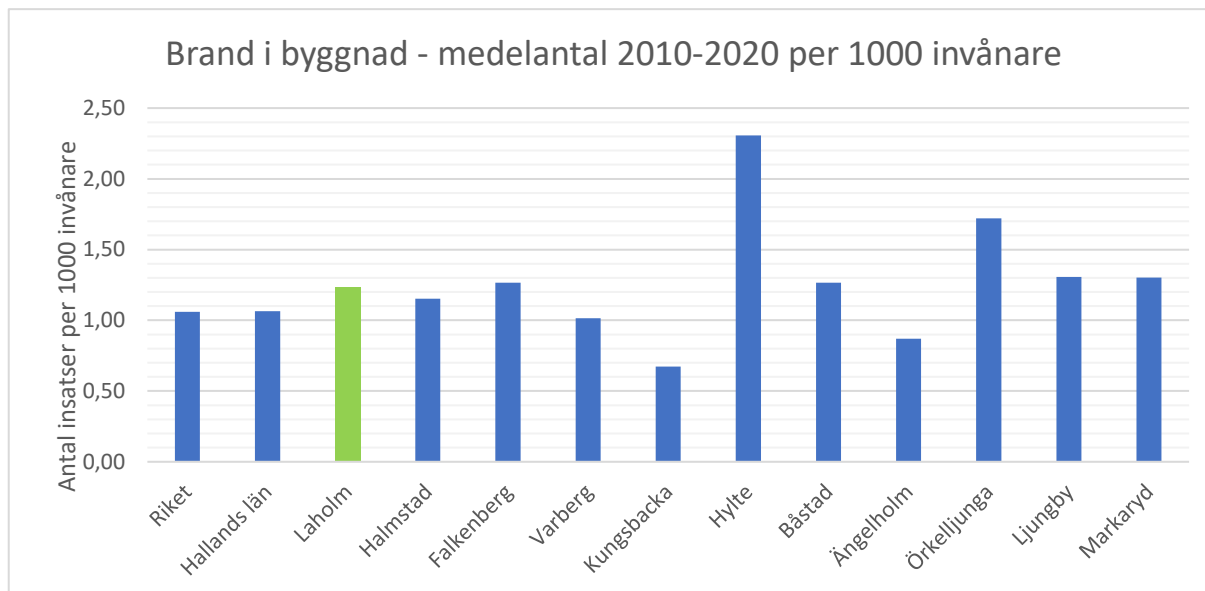
Lagans dalgång delar kommunen från öst till väst och det är angeläget för samhällets funktionalitet att de broar som finns över Lagan fungerar.

### ***Framtidsplan***

Laholms kommun har en ambition att öka tillgängligheten till regioncentra både mot Öresundsregionen och Västra Götaland. Detta innebär att man i framtiden kommer nyttja stationsnära lägen och bredda kusten för att möjliggöra en god boendemiljö med bra pendlingsmöjligheter. Knäred och Veinge kommer i en framtid att utvecklas till stationsorter längs Markarydsbanan. Kommunens övriga tätorter ska kunna växa och utvecklas utifrån sina förutsättningar.

## 4.2. Brand i byggnad

Laholms kommun har en stor andel invånare som bor i villor och småhus, många på landsbygden eller i någon av kommunens 14 tätorter. Utmed kusten och i inlandet finns det många fritidshus. Kommunen har många och stora lantbruksverksamheter och många små företag.



Bränder i byggnader är något fler i kommunen än i länet och riket. I jämförelse med omkringliggande kommuner har kommunen ungefär förväntat antal brand i byggnad.

Antalet brand i byggnad varierar under perioden mellan 17(2017) och 41(2010) med ett snitt på ungefär 30 bränder per år.

### **Brand i bostad**

Nästan två tredjedelar av brand i byggnad i kommunen sker i bostäder. Under perioden har antalet brand i bostad varierat mellan 10(2017) och 31(2010) med ett snitt på 19 bränder per år.

Två tredjedelar av bostadsbränderna sker i villor vilket stämmer överens med Laholms kommuns lokala förhållande med stor andel boende i villa. Under de senaste två åren är den främsta brandorsaken tekniska fel på elapparater såsom vitvaror och annat. Det vanligaste startutrymmet är kök och tvättstuga där de flesta vitvarorna normalt är placerade.

År 2020 omkom en person i en bostadsbrand i Laholm. Det är den enda dödsbranden under den senaste tioårsperioden. Enligt nationell statistik är en stor andel av de som skadas eller avlider till följd av bränder tillhörande en tydlig riskgrupp; äldre, funktionsnedsatta med sociala problem i kombination med rökning och alkohol.

### **Brand i skola eller förskola**

Under perioden har det varit 16 bränder i skolor och förskolor vilket är ungefär förväntat antal i förhållande till övriga Halland. Under 2021 inträffade en större skolbrand på Campus Laholm med omfattande egendomsskador som följd. Ingen har omkommit eller skadats allvarligt vid någon skolbrand i Laholm under perioden.

### ***Brand i allmänna verksamheter såsom handel, hotell, restaurang och danslokal***

Laholms kommun har ungefär förväntat antal bränder i allmänna verksamheter i förhållande till övriga Halland. Ungefär sju procent av alla byggnadsbränder sker i denna typ av lokaler. Det är sällsynt att personer skadas allvarligt eller omkommer i denna typ av byggnader. Ingen har omkommit i Laholms kommun under perioden.

### ***Brand i industri***

I Laholms kommun inträffar i snitt 3 - 4 bränder årligen i industrilokaler, vilket är ungefär i nivå med övriga Halland. Omfattningen av bränderna varierar stort från mindre tillbud till totalskador. Stora bränder i denna byggnadstyp får ofta stora ekonomiska effekter och miljökonsekvenser.

### ***Brand i lantbruk***

Under perioden har det inträffat 13 bränder i lantbruk i Laholms kommun. Det är mer än förväntat antal i förhållande till övriga Halland. Laholms kommuns lokala förhållanden med god jordbruksmark och många sysselsatta inom jord och skogsbruk innebär att det troligen finns fler lantbruksbyggnader per capita vilket innebär en större sannolikhet för oönskade händelser i dessa byggnader.

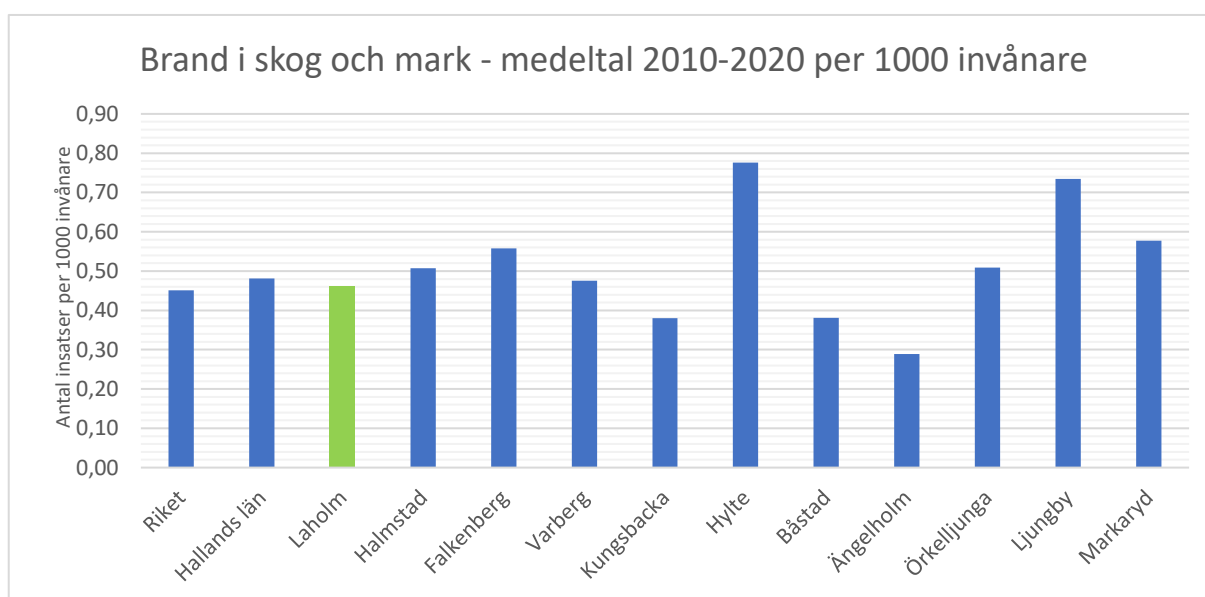
### 4.3. Brand utomhus

#### **Brand i skog och mark**

Av kommunens 883 kvadratkilometer är en stor andel skogsmark. I de östra delarna av kommunen finns stora arealer barrskog. I de västra delarna finns mycket lågvuxen tallskog. De senaste åren har det inträffat många och omfattande skogsbränder i Sverige. Skogsbränder som uppstår under längre perioder av torka och höga temperaturer växer snabbt och blir omfattande.

Mästocka skjutfält ligger i kommunens nordöstra del. På skjutfältet bedrivs militär övningsverksamhet med skarpskjutning av olika slag. Vissa områden på skjutfältet är ständigt avlyst på grund av stora mängder oexploderad ammunition.

I Putsered i kommunens östra delar bryts torv i större skala. Verksamheten omfattas av krav på insatsplanering tillsammans med räddningstjänsten.



Antalet bränder i skog och mark är ungefär det förväntade. Kommuner med mer skogsmark tenderar att ha fler bränder. Antalet bränder i skog och mark är väderberoende och 41 av de 121 bränderna i produktiv skogsmark i Halland under de senaste tio åren inträffade under den varma och torra sommaren 2018.

#### **Brand i fordon**

Antalet bränder i fordon i Laholms kommun har ökat de senaste åren från ungefär 10 om året 2015 till 15 om året 2020. Andelen fordonsbränder per invånare är något högre än för Halland i övrigt. Kommunens lokala förhållande med stora vägar genom kommunen innebär en ökad risk för fordonsbränder under färd. Bilbränderna som startar på väg, under färd sker i huvudsak mellan klockan 09 och 20.

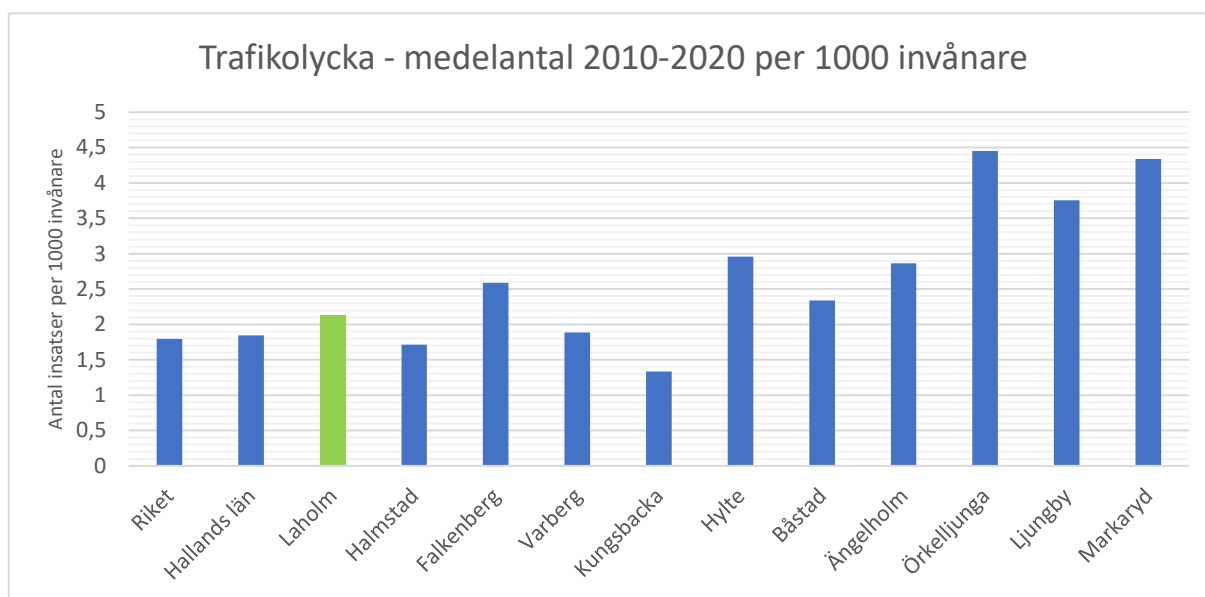
Två tredjedelar av bränderna sker dock i andra miljöer än på väg eller gata. En stor andel av dessa fordonsbränder sker mellan 23 och 05 på dygnet. Det är troligt att dessa fordonsbränder har någon koppling till kriminalitet. Fordonsbränder innebär förutom skadan på den brinnande bilen en risk för otrygghet i de drabbade områdena och en miljökonsekvens på grund av brandrök och kontaminerat släckvatten.



#### 4.4. Trafikolycka

E6/E20 går igenom kommunens västra delar. Enligt Trafikverket<sup>6</sup> är det nästan 13 000 fordon per dygn som passerar Laholm på E6/E20. Rv 24 går från Mellbystrand i väster via Laholm och Våxtorp vidare mot Örkejlunga. Rv 15 går från Genevad i nordväst via Knäred mot Markaryd. Det sker dagligen en relativt stor in- och utpendling till och från kommunen. Det stora trafikflödet i kommunen innebär att man kan förvänta sig något fler trafikolyckor per invånare. Enligt Sveriges Kommuner och Regioner klassas Laholms kommun in i kommungruppen ”Pendlingskommun nära en större stad” (grupp B4).

Järnvägstrafik sker på Västkustbanan och Markarydsbanan genom kommunen med tågstopp på stationen i Laholm. En eventuell utbyggnad av Pågatågstrafiken mellan Markaryd och Halmstad med hållplatser i Knäred och Veinge kan innebära ökad trafik och därmed ökat antal järnvägsrelaterade olyckor.



#### Vägtrafik

Antalet trafikolyckor är fler i Laholms kommun i jämförelse med länet och riket, men färre jämfört med flera angränsande kommuner. Laholms kommun har lägre antal trafikolyckor än kommungruppen ”Pendlingskommun nära en större stad” som helhet.

Antalet trafikolyckor som förorsakar räddningsinsats varierar under perioden mellan 40 (2011) och 66 (2019) med ett snitt på 52 olyckor om året. Trenden är något ökande under perioden. Olyckorna i Laholms kommun är jämnt fördelade över året. De flesta trafikolyckorna inträffar under dagtid mellan 08-19 och det är något fler olyckor under fredag-söndag.

Under de senaste två åren har tre personer omkommit i trafikolyckor i Laholms kommun. Det är fler än förväntat antal som är ungefär en vartannat år.

#### Spårtrafik

I Laholms kommun har det endast inträffat ett fåtal järnvägsrelaterade olyckor under den senaste tioårsperioden. Den vanligaste händelsen är hot om suicid.

<sup>6</sup> [www.trafikverket.se](http://www.trafikverket.se)

## 4.5. Olycka med farliga ämnen

Genom kommunen transporteras stora mängder farligt gods. Framförallt transporteras detta på de större vägarna till slutanvändare utanför kommunen.

I kommunen finns relativt mycket tillverkningsindustri, mer än i riket i övrigt. Vissa av dem bedöms påverka omgivningen negativt vid brand, utsläpp eller annan händelse. Vid ett tiotal industriella verksamheter i kommunen ställs krav på insatsplanering tillsammans med räddningstjänsten. DIAB Sverige AB är klassat som farlig verksamhet enligt LSO 2kap.4§.

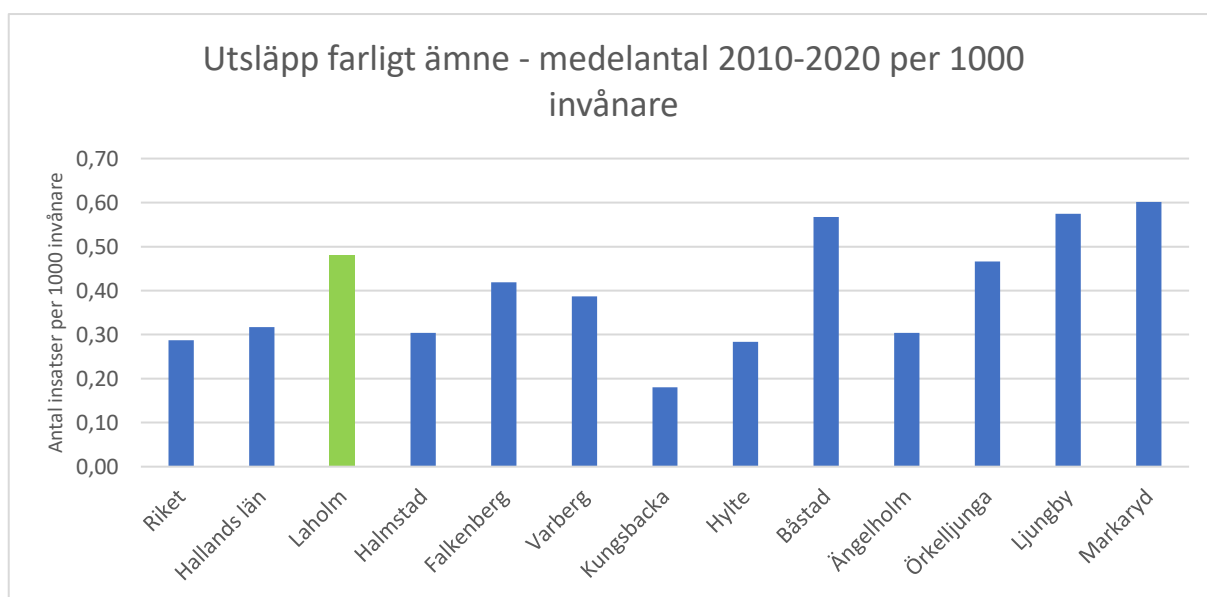
I Sjöalt/Smedjeryd i södra delen av kommunen finns en bergtäkt där det bryts berg genom sprängning. Verksamheten klassas som farlig verksamhet enligt LSO 2kap.4§.

Vid Ahla återvinningscentral bedrivs viss lagring av farligt avfall.

Svenska stamnätet med naturgas korsar kommunen från syd till nord. I kommunen finns ett antal reglerstationer som reglerar gstrycket ut i distributionsnätet som är utbyggt i kommunen.

Längs kusten utanför kommunen fraktas stora mängder gods genom Kattegatt. Mängden oljetransporter i området bedöms öka de närmaste åren och fartygen som transporterar oljan blir allt större.

Delar av Laholms kommun ligger inom 100 kilometer från kärnkraftsverket Ringhals. Detta innebär att kommunen kan bedömas tillhöra de kommuner som är inom planeringszonen kring Ringhals. Beslut angående planeringszonernas utformning förväntas tas under början av 2022 därefter kommer denna beredningsplanering att utföras i särskild ordning.



Laholms kommun har fler händelser med utsläpp av farligt ämne än Riket, Halland och de flesta omgivande kommunerna. De senaste två åren har det inträffat 25 olyckor med utsläpp. Det har uteslutande handlat om begränsade läckage av drivmedel eller olja från fordon. Den vanligaste orsaken är någon typ av fordonshaveri eller misstag i samband med tankning.

## 4.6. Naturolycka

### **Översvämning**

Ett antal fastigheter i kommunen har återkommande problem med översvämmade vattendrag. Framför allt byggnader invid Edenbergaån, Brostorpaån och Krokån drabbas. Lokala skyfall och snösmältning kan orsaka problem med översvämning i lågt liggande byggnader på slätten.

Lagan är ett reglerat vattendrag och översvämning till följd av nederbörd hanteras i särskild ordning. Kommunerna utefter Lagan har gemensamt tagit fram konsekvensanalyser för händelser med extremt mycket vatten i Lagan<sup>7</sup>.

Vid kraftiga stormar och hög havsvattennivå riskerar ett antal fastigheter i Mellbystrand och Skummeslövsstrand att få in vatten i fastigheten.

### **Dammbrott**

I kommunen finns sju kraftverksdammar som kan orsaka problem om de går till brott. Även dammar uppströms i Lagan kan orsaka problem i Laholm. Kommunerna utefter Lagan har gemensamt tagit fram konsekvensanalyser för händelser med dammbrott i Lagan<sup>8</sup>.

Dammanläggningarna Knäred övre, Skogaby och Bassalt är klassade som farlig verksamhet enligt LSO 2kap. 4§.

### **Storm**

Laholms kommun drabbas återkommande av stormar av olika omfattning. Vindstyrka och faktorer som havsvattennivå, nederbörd, vindriktning, tidpunkt och årstid påverkar konsekvenserna av en storm. Framkomligheten i kommunen kan begränsas av nedfallna träd över vägar, vilket kan innebära problem för hemsjukvården att nå fram till sina vårdtagare. Därtill förekommer störningar i el och kommunikationsnät vid kraftiga stormar.

### **Ras och skred**

Det finns områden med förhöjd risk för ras och skred i kommunen. Framförallt bedöms vissa slänter ned mot Lagan i Laholm och Knäred, Krokån i Knäred samt Smedjeåns dalgång i Ränneslöv och Dalabäcken i Hasslöv som inte tillfredställande stabilt enligt Myndigheten för samhällsskydd och beredskap<sup>9</sup>. Dessa områden hanteras i särskild ordning samhällsbyggnadsprocessen.

<sup>7</sup> Samordnad beredskapsplan för Lagan.

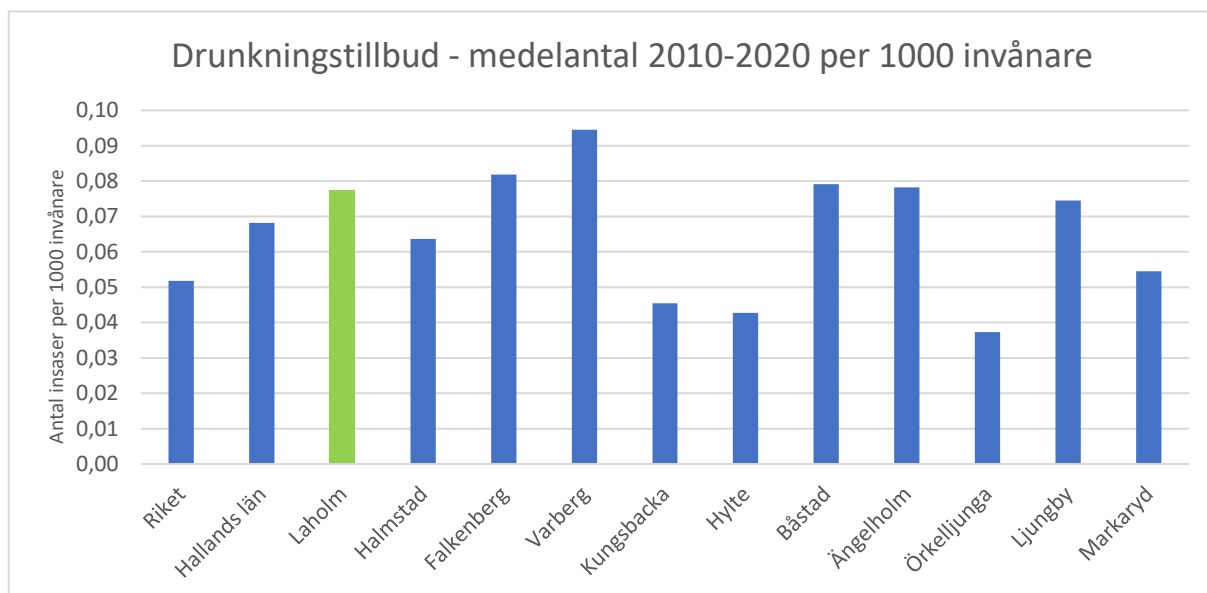
<sup>8</sup> Samordnad beredskapsplan för Lagan.

<sup>9</sup> Översiktlig stabilitetskartering i Laholms kommun.

## 4.7. Drunkning

Antalet drunkningstillbud varierar från år till år beroende på sommarvädret. Laholms kommun har tolv kilometer sandstrand som inbjuder till bad och strandaktiviteter under sommaren. Stranden är långgrund och vissa delar i norr ligger olägligt till. Soliga sommardagar är stranden väldigt välbesökt.

Det finns flera sjöar och vattendrag som inbjuder till friluftsvksamhet och fiske. Vid Hjärneredssjöarna bedrivs mycket lägerverksamhet av skolor, scouter och friluftsförbundet.



Antalet drunkningstillbud är något fler i Laholms kommun än Riket och Halland. De flesta tillbuden sker vid havet men det händer även tillbud vid sjöar och åar i kommunen. Under perioden har antalet tillbud varierat från noll till åtta tillbud under den soliga sommaren 2018.

Enligt Svenska Livräddningssällskapet<sup>10</sup> drunknar drygt 100 personer varje år i Sverige. Under de senaste fem åren har en person drunknat till följd av olyckshändelse i Laholms kommun.

<sup>10</sup> [www.svenskalivreddningssallskapet.se](http://www.svenskalivreddningssallskapet.se)

## 5. Värdering

Utifrån kommunens riskbild planeras och organiseras kommunens räddningstjänst så att eventuella räddningsinsatser i första hand förhindras genom skadeförebyggande åtgärder. Vid olyckshändelser ska kommunen underlätta för de som bor och vistas i kommunen att agera samt ha en räddningstjänst som är organiserad så att räddningsinsatser kan påbörjas inom godtagbar tid och genomföras på ett effektivt sätt.

Genom att jämföra riskbilden i kapitel 4 med förmågan i kapitel 7, 8 och 9, görs en värdering av vad som är angeläget att bevara, vad som behöver utvecklas och vad som behöver analyseras vidare.

Kommunen har ett högre antal döda kring trafikolyckor. Åtgärder kring detta ligger till stor del hos Trafikverket att hantera vidare.

Det inträffar ett större antal bränder i fordon som inte är under färd. En andel av dessa antas vara en del i brottslig verksamhet och är något som räddningstjänsten informerar vidare till andra enheter inom kommunen och Polismyndigheten.

Kommunen har en högre andel djurräddningsuppdrag än omgivande kommuner. Normalt har de drabbade goda förutsättningar och egen utrustning för att hantera händelsen men behöver viss hjälp och rådgivning.

Kommunen har en viss förmåga kring ras och skred. Det anses vara tillräckligt utifrån kommunens riskbild.

Räddningstjänsten hantera hot om suicid i det akuta skedet. Det pågår ett arbete tillsammans med övriga blåljusaktörer i Halland angående detta. Arbetet omfattar även andra preventiva åtgärder mot suicid och leds av Region Halland.

Angående höjd beredskap görs bedömningen att dimensioneringsunderlagen, uppdragen och de ekonomiska förutsättningarna behöver förtydligas av ansvariga myndigheter, innan kommunen kan ta det vidare.

### Bevara

Kommunen har en bra grund inom förebyggande och räddningstjänst kopplat till den riskbild som finns. Nedan beskrivs ett antal åtgärder som bedöms som angelägna att bibehålla.

Förebyggande	Räddningstjänst
Samverkan med Trafikverket och andra delar i kommunen kring trafiksäkerhet	God förmåga vid Trafikolycka
Skolutbildning (F, 2, 5, 8) och åtgärder efter uppkomna händelser	God förmåga vid Brand i byggnad
Arbete kring brand i villa/fritidshus	God förmåga vid Bränder i skog och mark, samt omfattande Skogsbrand
Arbete kring brand i industri	God förmåga vid Utsläpp farliga ämnen
Arbete kring riskutsatta individers brandskydd och samverkan med socialtjänsten	God förmåga vid Drunkning
Riskhänsyn i samhällsplanering, ex. Översvämning, dammbrott och ras/skred	

## Utveckla

Inom områden nedan bedöms att det finns behov av att utveckla verksamheten

Förebyggande
Följa med i utvecklingen kring nya teknik och samhällsutveckling
Arbete kring brand i lantbruk

Räddningstjänst
Följa med i utvecklingen kring nya teknik och samhällsutveckling
Utveckla förmågan vid Brand i lantbruk
Utveckla kartmaterial, insatsstöd, navigatorer, ledningsstöd. Framförallt kring Skogsbränder
Utveckla möjligheten att ta emot frivilliga vid omfattande händelser. Ex. Skogsbrand och Oljeutsläpp

## Analysera

Inom följande områden anses det behövas mer analyser för att få fram eventuella åtgärder eller utvecklingsområden.

Förebyggande
Analysera behov av brandskyddsåtgärder i Laholms innerstad
Analysera behov av åtgärder för att minska miljökonsekvenser vid brand kopplat till samhällsplanering

Räddningstjänst
Analysera behov av förmåga för insatser i Laholms innerstad. Ex. insatsplaner, utrustning, framkomlighet mm.
Analysera behov av åtgärder för att minska miljökonsekvenser vid brand
Analysera behov av resurser alternativt tidigare insatsmöjligheter vid kusten

## 6. Mål

### **Vision 2040**

”I Laholm vill vi bli fler för en starkare framtid. Här förenas livskvalitet och tillväxt för en hållbar utveckling.

Laholms kommuns befolkningsmål är 30 000 invånare år 2040.”

Kommunens vision beskriver ett önskat framtida tillstånd för Laholm. Visionen är styrande för kommunens utveckling.

### **Målområden**

Utifrån visionen har kommunfullmäktige fastställt följande målområden för de närmaste fyra åren, med tillhörande gemensamma resultatmål.

- Barn och unga
- Samhällsplanering
- Utbildning, näringsliv och företagsamhet
- Trygghet och folkhälsa

### **Barn och unga**

”I Laholm ska alla barn och unga ha rätt till goda, trygga och jämlika uppväxtvillkor. Vi skapar förutsättningar för en sund livsstil, en varierande och meningsfull fritid samt ett rikt föreningsliv. Barn och unga ska ges förutsättningar för en bra start i livet där förebyggande arbete och tidigt stöd ska prioriteras utifrån individuella behov. Barns bästa ska genomsyra all planering. Stor delaktighet, inflytande och dialog med barn, unga och vårdnadshavare är viktigt i arbetet med kommunens utveckling. Laholms kommun ska arbeta mot hedersrelaterat våld.”

Gemensamt resultatmål

- Barn och ungdomars psykiska hälsa ska öka

### **Samhällsplanering**

”En väl fungerande samhällsplanering utgör grunden för att nå framgång inom alla målområden. I Laholm ska samhällsplaneringen bygga på hållbar tillväxt för en levande landsbygd, en stadskärna för boende, handel och mötesplatser samt en utveckling av kustområdet. Vi ska erbjuda attraktiva och varierande boendeformer samt inbjudande och trygga offentliga miljöer. Vi ser samhällsplanering som ett viktigt verktyg i arbetet med att öka invånarnas, näringslivets och den kommunala verksamhetens förmåga att bidra till ett hållbart samhälle. Planeringen ska vara inkluderande, rättvis och effektiv.”

Gemensamt resultatmål

- Det är fler som trivs och vill leva och bo i Laholm

## Utbildning, näringsliv och företagsamhet

Ökad sysselsättning leder till ökad skattekraft och bättre livskvalitet i kommunen, mer arbetskraft till näringslivet, ökad mångfald och en mer dynamisk kommun. Laholms kommun ska erbjuda förskola och skola med hög kvalitet som ger goda kunskaper och möjligheter för fortsatt utveckling. Gymnasie- och vuxenutbildningar ska vara attraktiva och leda till jobb eller fortsatt utbildning. Näringslivsutvecklingen ska främjas för fler och växande företag. Entreprenörskap, kunskap och företagande ska främjas i samverkan mellan kommuner och näringslivet. Nya etableringar inom handels- och tjänstesektorn samt besöksnäringen ska stimuleras.

### Gemensamt resultatmål

- Fler är behöriga till gymnasiet och har förutsättningar för högre studier
- Fler företagsetableringar och fler människor i arbete

## Trygghet och folkhälsa

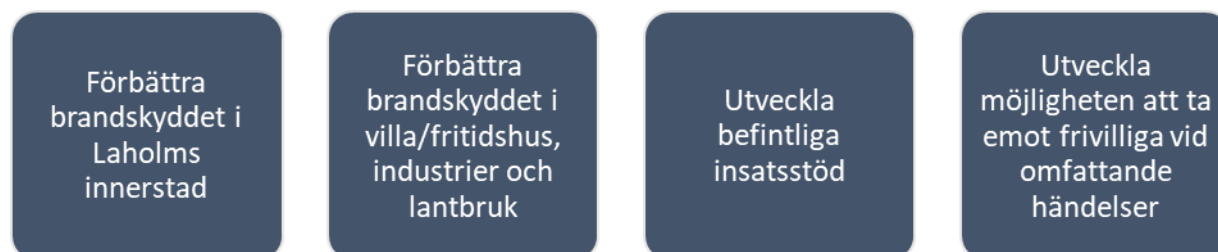
”Vi ska arbeta för att vara en kommun som ger invånarna goda förutsättningar för trygghet och säkerhet och vi ska fortsätta utveckla god samverkan med övriga samhällsaktörer. Alla i kommunen har rätt till god och jämlik hälsa. Kommunen ska skapa förutsättningar i samhället för befolkningen att behålla eller förbättra sin hälsa. Vi ska arbeta för att minska utanförskapet samt förbättra möjligheterna för alla att vara delaktiga i samhällsutvecklingen. Vi ska främja och stärka den enskildes möjligheter och förmåga att leva ett självständigt liv genom medskapande och valmöjligheter samt med en utveckling av välfärdsteknologi.”

### Gemensamt resultatmål

- Folkhälsan förbättras och tryggheten ökar i kommunen

## Ambitioner

Kommunens räddningstjänst kan hänföras till området Trygghet och folkhälsa. Utifrån värderingen i tidigare kapitel avser kommunen arbeta med följande målsättningar framöver för att i större omfattning förhindra och begränsa skador till följd av olyckor.



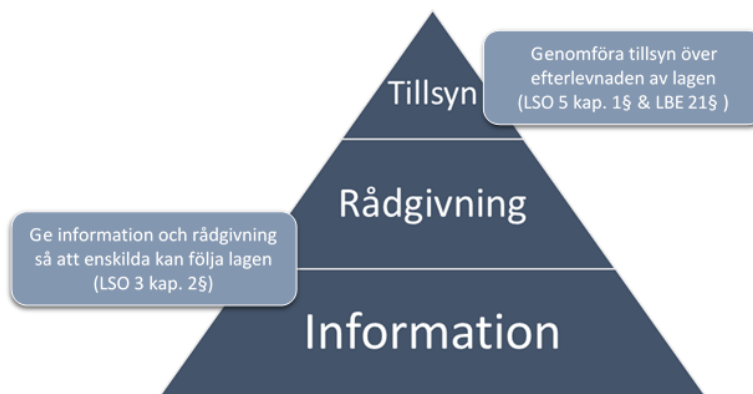


## 7. Förebyggande – förmåga och verksamhet

Det skadeförebyggande arbetet inom Räddningstjänsten Laholm syftar till att förhindra olyckor som föranleder en räddningsinsats. Det ska också förbereda invånarna på hur de ska hantera händelser som kan inträffa.

Genom en intern kommunal samverkan kan de skador och konsekvenser som uppstår i samband med bränder och olyckor förbyggas. Kommunen har valt att ta avstamp i modellen med målområdesarbete för att uppnå det beslutade målet kring att tryggheten ska öka. Räddningstjänstens skadeförebyggande verksamhet inriktas mot att minska skador och konsekvenser kring bränder.

Skadeförebyggande verksamheten har fokus på den enskildes/verksamhets förmåga och möjlighet att kunna möta en olycka. Detta sker framförallt via information, rådgivning och tillsyn. Verktygen kan ses som en pyramid där grunden är bred information till en större grupp. Följt av rådgivning för en mer anpassad grupp. Det kan handla om specifika frågeställningar eller en inriktning på en viss grupp av människor eller verksamheter. I toppen av pyramiden finns tillsyn, som nyttjas där det finns ett sådant behov.



För att på längre sikt planera den skadeförebyggande verksamheten finns en skadeförebyggandeplan. Den beskriver vad räddningstjänsten ska inrikta sig på. Kopplat till planen görs årligen en aktivitetsplan som beskriver vad som ska göras inom respektive område. Skadeförebyggandeplanen innehåller de resurser som behövs för att lösa de uppgifter som åligger räddningstjänsten.

### 7.1. Tillsyn

I kommunen är det räddningstjänsten som utför tillsyn enligt LSO<sup>11</sup>.

Ambitionen är att tillsyn ska utföras på objekt där behovet finns. Så att de verksamheter och fastighetsägare som behöver åtgärda sitt brandskydd, får stöttning med vad som behöver förbättras. Vissa tillsyner samordnas med andra kommunala myndigheter, vilket bestäms inför respektive tillsyn.

Tillsyn enligt LSO görs utifrån tre olika förutsättningar, beroende på verksamhet. Brandskyddskontroll går att läsa om i kapitel 7.3.



Tillsyn av enskilda sker utifrån LSO 2kap. 2§

Tillsyn av farlig verksamhet sker utifrån LSO 2kap. 4§

Brandskyddskontroll sker utifrån LSO 3kap. 4§

<sup>11</sup> LSO, Lagen (2003:778) om skydd mot olyckor.

## Tillsynsplanering

Tillsyn planeras utifrån de objekt som finns i kommunen enligt gällande tillsynsföreskrift<sup>12</sup>, samt utifrån kommunens riskbild. Längre planering finns i skadeförebyggandeplan, medan det årligen planeras vilka objekt som ska tillsynas. Planen baserar sig på olika teman och inriktningar beroende på kommunens riskbild och händelser som inträffar. Utgångspunkten är följande:

- Planerad tillsyn
- Tematillsyn
- Utifrån inträffade händelser eller insatser
- Inkommen information om ett särskilt behov

## Kompetens

Personal som utför tillsyn ska ha utbildningsnivå motsvarande MSB:s utbildning tillsyn A. Vid tillsyn på objekt som bedöms ha en större risk för olyckor, ska kompetensnivån vara lägst tillsyn B eller motsvarande. Laholms kommun ska för den förebyggande verksamheten och tillsynsverksamheten ha tillgång till brandingenjörskompetens vid den egna organisationen eller via samverkan med andra kommuner.

## 7.2. Stöd till den enskilde

Förebyggande verksamheten arbetar med både rådgivning och information för att nå ut till den enskilde. Mer planering för respektive område finns i skadeförebyggandeplanen med tillhörande aktivitetsplan.

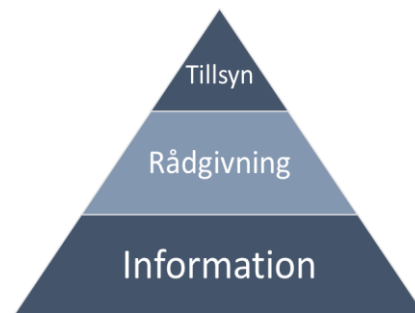
### Rådgivning

Rådgivning är steget över information. Här läggs mer fokus på en specifik fråga eller ett specifikt problem. Det kan vara åt kommunen, företag eller privatpersoner. Rådgivningen innebär inte att hjälpa enskilda att projektera lösningar eller utföra arbeten, utan hänvisa var den enskilde kan vända sig eller hitta information samt informera hur kommunen ser på vissa frågor kring brandskydd.

Rådgivning är ett effektivt verktyg som ska användas i stor utsträckning. Det kan resultera i att problem kring brandskydd löser sig på ett tidigt stadium och innan felaktigheter uppstår.

Annan typ av rådgivning är utbildningar till privatpersoner, kommunalt anställda och externa företag/verksamheter, inom exempelvis brandskydd, hjärt- och lungräddning och Heta arbeten. Fokus är att stärka den enskilde så att de kan klara av sina uppgifter enligt lagen.

Det finns också en samverkan med skolan, där man årligen träffar kommunens barn och ungdomar i klasserna F, 2, 5 och 8. Fokus är bland annat på brandskydd hemma och hur man släcker en brand, men även anlagd brand och konsekvenser av det. Det kan även ske skolbesök och åtgärder efter behov vid exempelvis ökade händelser, skadegörelser mm.

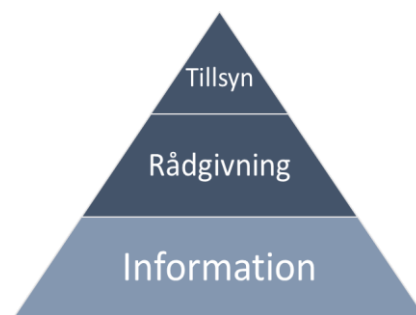


<sup>12</sup> Myndigheten för samhällsskydd och beredskaps föreskrifter och allmänna råd (2021:8) om hur kommunen ska planera och utföra sin tillsyn enligt LSO.

## Information

Genom information når kommunen ut på bredden. Det kan handla om information på sociala medier, hemsidor, utskick, kampanjer, öppet hus mm.

Det finns fall då kommunikationsinsatser är riktade till mer specifika grupper eller med en viss inriktning. Det kan vara personer med en viss ålder, boende långt ifrån brandstationer, radhusägare etc. Här kan till exempel hembesök ske i vissa specifika områden där det finns en ökad risk att personer skadar sig eller omkommer i bränder.



## 7.3. Rengöring och brandskyddskontroll

Rengöring/sotning utförs av kommunens upphandlade entreprenör. Upphandlingen är utförd enligt en tjänstekoncession<sup>13</sup> och är baserad på kvalitet. Uppföljning av hur rengöringen/sotningen utförs sker enligt gällande avtal. Den som utför rengöring/sotning ska genomgått yrkesutbildning för skorstensfejare och skaffat sig tillräcklig erfarenhet genom yrkesverksamhet inom området, enligt MSBFS 2014:6<sup>14</sup>.

Sotningsfristerna ska utföras enligt fastställda frister och planeras av den sotare som kommunen har avtal med. Fristerna följer MSBFS 2014:6. Dessa går att läsa på kommunens hemsida.

Enligt LSO kan en fastighetsägare söka om att få rengöra/sota sin egen anläggning, om anläggningen är lämplig och utrustning finns i tillräcklig omfattning. Fastighetsägaren kan även låta en annan behörig sotare att rengöra sin egen anläggning om den som ska utföra sotningen har liknande kompetens som kommunens avtalade sotare. Ansökan om egen rengöring eller annan sotare hanteras av kommunens räddningstjänst. Hur ansökan hanteras finns beskrivet i Handbok för räddningstjänsten<sup>15</sup>.

Brandskyddskontroller görs av en kommunalt upphandlad entreprenör. Brandskyddskontroller ska utföras av personal med minst skorstensfejartekniker eller liknande utbildning, enligt 14§ i MSBFS 2014:6<sup>16</sup>. Brandskyddskontroll utförs enligt fastställda frister och planeras av kommunens avtalade entreprenör. Fristerna följer MSBFS 2014:6<sup>17</sup> och går att läsa på kommunens hemsida.

Kommunen följer upp den avtalade entreprenörens arbete enligt gällande avtal.

<sup>13</sup> Lag (2016:1147) om upphandling av koncessioner (LUK).

<sup>14</sup> Föreskrift (MSBFS 2014:6) om rengöring (sotning) och brandskyddskontroll.

<sup>15</sup> Handbok för Räddningstjänsten Laholm

<sup>16</sup> Föreskrift (MSBFS 2014:6) om rengöring (sotning) och brandskyddskontroll.

<sup>17</sup> Föreskrift (MSBFS 2014:6) om rengöring (sotning) och brandskyddskontroll.

## 7.4. Övriga förebyggande åtgärder

Räddningstjänsten fungerar som remissinstans i olika sakfrågor. Remisser är en rådgivningsform där kommunen svarar på frågor utifrån en risk- och säkerhetsaspekt. Det kan handla om räddningstjänstens framkomlighet, hantering utifrån LBE<sup>18</sup>, tolkningar kring brandskydd i byggregler, utrymningsmöjligheter, riskavstånd mm. Det kan också vara en granskning av föreslagna lösningar kopplat till räddningstjänstens förmåga och möjlighet till insats.

Nedan är exempel på remisser som hanteras.

- Byggnadsenheten i plan- och byggfrågor.
- Alkoholhandläggare i samband med serveringstillstånd.
- Miljöenheten i Laholm i vissa frågor gällande miljöbalken.
- Polisen i samband med evenemang och uppställningar på vissa platser.
- Andra myndigheter som exempelvis Länsstyrelsen, andra räddningstjänster mm.

För att kunna göra effektiva räddningsinsatser finns insatsplaner på specifika objekt, där stödjer räddningstjänsten verksamheten i dess framtagande. De objektsspecifika insatsplanerna är placerade på respektive objekt och uppdateras och hålls aktuella av verksamheten. Insatsplaner utförs enligt Brandskyddsföreningens rekommendationer.

Räddningstjänsten utfärdar eldningsförbud i kommunen. Processen följer MSB:s handbok kring eldningsförbud och beslutet tas i samråd med länets räddningstjänster och Länsstyrelse.

Inom kommunen finns ett arbete som heter MBU<sup>19</sup>. MBU riktar sig till ungdomar som har fyllt 15 år upp till 20 år och bor i Laholms kommun. Där deltagare får insyn och förståelse för socialtjänsten och blåljusyrken så som polis, räddningstjänst och ambulans samtidigt som uniformsbärarna får möjlighet att lära känna ungdomarna. Syftet med MBU är att knyta kontakter och öka den ömsesidiga förståelsen.

Kommunen har även en programprofil Risk och säkerhet på gymnasiet. Där utbildas ungdomar i bland annat brand, räddning och akut omhändertagande. Efter avslutad utbildning kan man tjänstgöra som RIB-anställd brandman i Laholms kommun.

Räddningstjänsten har ett avtal med Ungdomsbrandkåren. Det är en frivillig stor verksamhet i nära samarbete med räddningstjänsten. De hjälper till med ex. skolutbildningar och informationskampanjer.

Socialnämnden i Laholms kommun arbetar med att stärka brandskyddet hos särskilt riskutsatt individer i sin hemmiljö, där räddningstjänsten medverkar med en stödjande roll. Räddningstjänsten hjälper även kommuninvånarna med information och rådgivning inom området.

---

<sup>18</sup> LBE, Lagen (2010:1011) om brandfarliga och explosiva varor.

<sup>19</sup> MBU - Människan bakom uniformen – projekt med ungdomar.

## 8. Räddningstjänst – förmåga och verksamhet

Nedan beskrivs hur kommunens verksamhet för räddningstjänst är organiserad.

Räddningstjänsten ska planeras och organiseras så att räddningsinsatser kan påbörjas inom godtagbar tid och genomföras på ett effektivt sätt.  
(LSO 1 kap. 3§)

### 8.1. Övergripande

Normalt finns det räddningsstyrkor med beredskap placerade i Laholm, Knäred och Våxtorp samt en styrka utan beredskap i Hishult. Totalt ingår ca. 90 brandmän och styrkeledare i kommunens organisation för räddningstjänst, varav 19 personer i ständig beredskap. Därtill finns det en insatsledare i beredskap som betjänar både Laholm och Båstad samt en brandingenjörsberedskap i samverkan med Halmstad

Dessutom finns ett skogsbrandsvärn på 12 personer i kommunen.

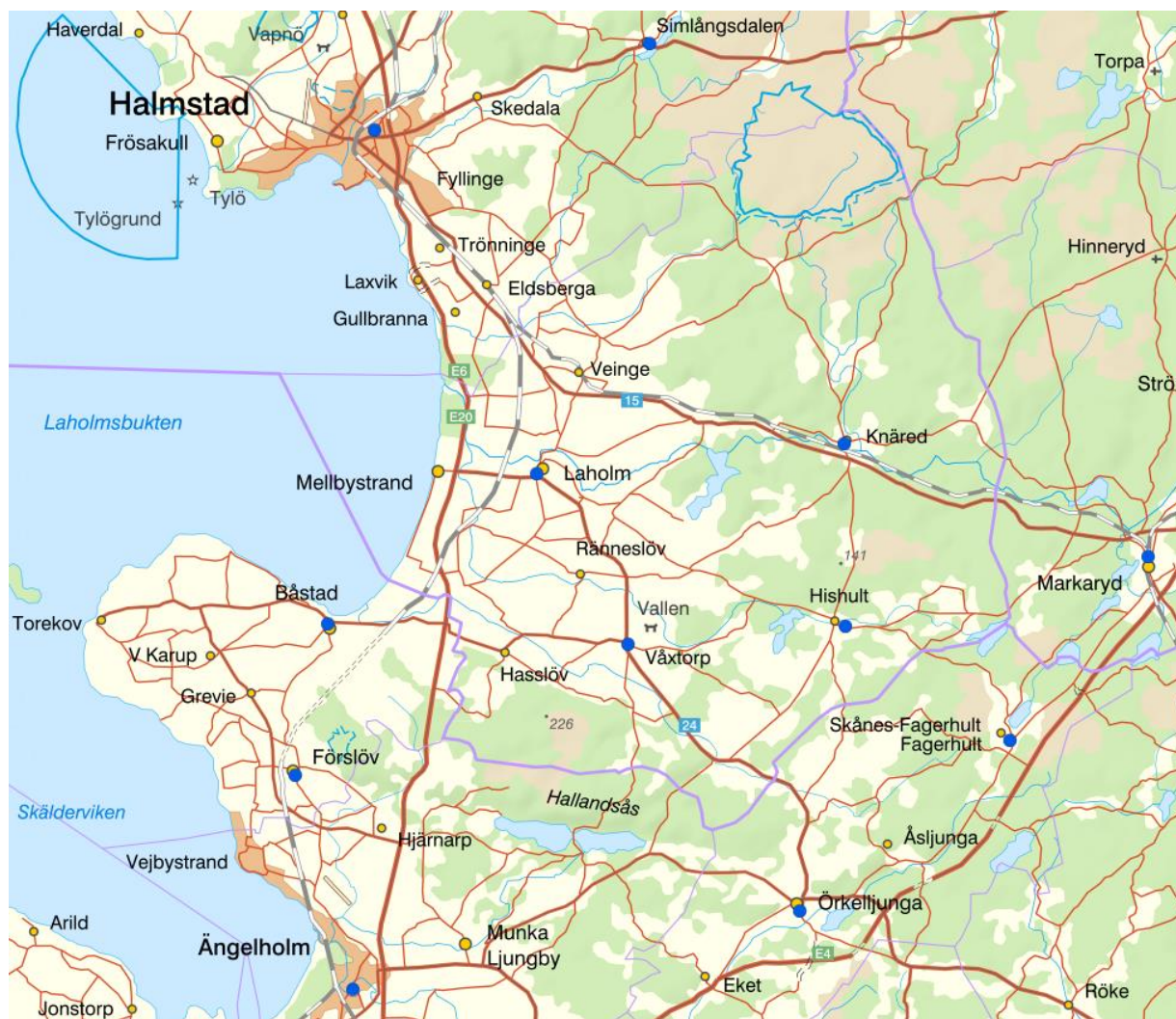
Vid en räddningsinsats larmas räddningstjänstsenheterna ut enligt SOS Alarms utalarmeringssystem Dynamisk Resurs Hantering (DRH). Samtliga räddningsenheter inom Räddningstjänsten Laholm och angränsande kommuner följs av SOS Alarm avseende position och status för att säkerställa att närmaste enhet med rätt förmåga larmas till olycksplats.

Inre befäl på HILL har möjlighet att via medlyssning dimensionera utalarmeringen och frånga fastställda larmplaner för att bättre passa den hjälpsökandes behov.

För närvarande pågår ett arbete med att anpassa verksamheten till reglering avseende författning om ledning av kommunal räddningstjänst samt ELS<sup>20</sup>.

De blå punkterna i bilden nedan visar placering av brandstationer inom och utanför kommunen.

<sup>20</sup> ELS- Enhetligt ledningssystem för kommunal räddningstjänst. Ett projekt inom MSB.



Räddningstjänstens resurser i Laholms kommun är fördelade enligt följande:

Placering/Anspänningstid	Enhet	Personal
Laholm/Båstad (90 sek)	255-8080	1 IL
Laholm (90 sek)	255-8060	1 SL
Laholm (4 min)	255-8010	4 Bm
	255-8030	2 Bm <sup>22</sup>
	255-8040	1 Bm
	255-8090	2 Bm <sup>23</sup>
	255-8140	1 Bm
	255-8150	2 Bm <sup>23</sup>

Placering/Anspänningstid	Enhet	Personal
Knäred (90 sek)	255-8260	1 SL
Knäred (5 min)	255-8210	3 Bm
	255-8240	1 Bm <sup>21</sup>
	255-8050	1 Bm <sup>22</sup>
Våxtorp (90 sek)	255-8360	1 SL
Våxtorp (5 min)	255-8310	3 Bm
	255-8340	1 Bm
Hishult (-)	255-8410	2 SL, 9 Bm
	255-8440	1 Bm <sup>23</sup>

<sup>21</sup> Bemannas av samma personal. Endast 8240 eller 8050 kan användas samtidigt.

<sup>22</sup> Bemannas av samma personal. Endast 8030, 8090 eller 8150 kan användas samtidigt.

<sup>23</sup> Personalen fördelar sig på 8410 och 8440 utefter hur många som kan komma på larmet.

## Förmåga

Nedan visas respektive enhet och dess förmåga enligt SOS Alarms utalarmeringssystem DRH. De olika förmågorna kombineras utifrån aktuell händelse. För definition av förmågorna se Bilaga D.

Enhet	Typ	Förmåga <sup>24,25</sup>
255-8010	Släckenhet	Släckning, 2xRökdykare, 1xRökdykledare, Stege 11m, Ventilation med fläkt, Räddning, Losstagning Låg, Medel och Hög, Jordning järnväg, Restvärdesräddning, Ytlivräddning, Djurlivräddning, Närmaste räddningsenhet
255-8030	Höjdenhet	2xRökdykare, Stege 23m, Hävare, 2xKemdykare, I väntan på ambulans, Närmaste räddningsenhet
255-8040	Tankenhet	1xRökdykledare, Vattentransport, Vattenförsörjning, Buffertfordon, 1xKemdykledare, Närmaste räddningsenhet
255-8050	Bandvagn	Terrängfordon, Bandvagn
255-8060	FIP-enhet	Ledning uppgift, D-HLR, Närmaste räddningsenhet
255-8080	Insatsledare	Ledning insats, I väntan på ambulans, Närmaste räddningsenhet
255-8090	Båt	Båt på trailer
255-8140	Tankenhet	Vattentransport, Buffertfordon, Närmaste räddningsenhet
255-8150	Terrängenhet	Terrängfordon
255-8210	Släckenhet	Släckning, 2xRökdykare, Stege 11m, Ventilation med fläkt, Räddning, Losstagning Låg och Medel, Restvärdesräddning, Ytlivräddning, I väntan på ambulans, Djurlivräddning, Närmaste räddningsenhet
255-8240	Tankenhet	1xRökdykledare, Vattentransport, Vattenförsörjning, Båt på trailer, Buffertfordon, Närmaste räddningsenhet
255-8260	FIP-enhet	Ledning uppgift, D-HLR, Närmaste räddningsenhet
255-8310	Släckenhet	Släckning, 2xRökdykare, Stege 11m, Ventilation med fläkt, Räddning, Losstagning Låg, Restvärdesräddning, Ytlivräddning, I väntan på ambulans, Djurlivräddning, Närmaste räddningsenhet
255-8340	Tankenhet	1xRökdykledare, Vattentransport, Vattenförsörjning, Båt på trailer, Buffertfordon, Närmaste räddningsenhet
255-8360	FIP-enhet	Ledning uppgift, D-HLR, Närmaste räddningsenhet
255-8410	Släckenhet	Släckning, 2xRökdykare, Stege 11m, Ventilation med fläkt, Räddning, Restvärdesräddning, Ytlivräddning, I väntan på ambulans, Närmaste räddningsenhet (Normalt ingen beredskap)
255-8440	Tankenhet	1xRökdykledare, Vattentransport, Buffertfordon (Normalt ingen beredskap)

<sup>24</sup> För att utföra rökdykning behövs förmågorna 2st Rökdykare, Rökdykledare, Ledning uppgift samt Släckning.

<sup>25</sup> För att utföra kemdykning behövs förmågorna 2st Kemdykare, Kemdykledare, Ledning uppgift samt Släckning.

## Kompetens

Verksamheten kvalitetssäkras på detaljnivå genom kontinuerlig avstämning av kvalitetsmål på enhets- och individnivå.

## Utbildning

### *Brandpersonal*

Samtlig räddningspersonal i beredskap skall lägst ha genomgått två veckors intern utbildning i räddningsinsats. Ambitionen är att all räddningspersonal i beredskap skall genomgå Grundutbildning för räddningstjänstpersonal i beredskap (Grib) eller motsvarande.

### *Styrkeledare*

Styrkeledare i beredskap skall ha genomgått utbildning Räddningsledare A eller motsvarande.

### *Insatsledare*

Insatsledare i beredskap skall lägst ha genomgått utbildning Räddningsledare B eller motsvarande.

### *Chef i beredskap*

Chef i beredskap skall lägst ha genomgått utbildning Räddningsledare B eller motsvarande.

## Övning

Brandpersonal skall öva minst 45 timmar per år och person.

Övningsverksamheten planeras årligen i övningsplan. Denna utgår från kommunens risker, omvärldsbevakning, genomförda insatsutvärderingar och avstämning av kvalitetsmål på enhets- och individnivå.

## Fordon och materiel

Räddningstjänsten har investeringsplaner avseende fordon, materiel, undervisningsmateriel samt skyddsutrustning. Investeringsplanerna är utformade med ett långt tidsperspektiv och uppdateras årligen. Kommunens ambition är att vidmakthålla befintlig status inom samtliga områden.



### **Tillgång till resurser i samverkan med andra kommuner**

Utöver kommunens egna resurser används andra räddningstjänsters resurser om de är närmst händelsen eller har en förmåga som saknas på skadeplats. Inom Räddsam N finns ett antal gemensamma resurser avsedda för speciella händelser.

Samtliga räddningsenheter inom Räddningstjänsten Laholm och angränsande kommuner följs av SOS Alarm avseende position och status för att säkerställa att närmaste enhet med rätt förmåga larmas till olycksplats oavsett organisatorisk tillhörighet.

Gemensamma resurser i Räddsam N ses i tabellen nedan.

Resurs	Placering
Kemcontainer	Varberg Halmstad
Tung räddning	Falkenberg
Ledningscontainer	Falkenberg
Räddningsdykning	Halmstad
Gasflaskskytt	Halmstad

### **Framtida utveckling**

Kommunens ambitioner att bredda kusten innebär att befolkningen ökar i kustområdet. Den nya kustvägen som binder samman Båstad och Skummeslövsstrand innebär att räddningsstyrkan i Båstad normalt är närmaste enhet i detta område.

Räddningstjänsten i Båstad är under förändring och beroende på hur de väljer att utvecklas framöver kan det bli aktuellt att omdisponera Laholms kommuns räddningsenheter för att minska tiden tills en räddningsenhet är på plats i Skummeslövsstrand.

### **Alarmering av räddningstjänstorganet**

Laholms kommun har avtal med SOS Alarm angående utalarmering av räddningsenheter vid kommunal räddningstjänst. Inre befäl på HILL har möjlighet att via medlyssning dimensionera utalarmeringen och frångå fastställda larmplaner för att bättre passa den hjälpsökandes behov.

Räddningstjänsterna i Halland samt SOS Alarm har en gemensam plan för åtgärder vid störningar i telenätet, SOS Alarms teknikplattform, Rakelnätet och IP-nätet.

Det finns möjlighet att larma räddningstjänsten genom larmtryckknappar placerade på respektive brandstation.

## Brandvattenförsörjning

En stor del av räddningstjänstens förmåga att släcka en brand är beroende av tillgången på vatten. Laholmsbuktens VA ansvarar för VA-nätet och i kommunens VA-plan<sup>26</sup> beskrivs åtaganden kring brandvattenförsörjning. Utöver detta har Räddningstjänsten dokument kring brandvattenförsörjning<sup>27</sup> och kring släckvattenplanering<sup>28</sup>.

Anordning	Beskrivning
Brandposter	Brandposter placeras utifrån VAV P114. Grunden är 150 meter mellan brandposter, där brandposter är ett behov.
Tank- och släckbilar	Tank- och släckbilar kan används som en del i att få vatten till en brandplats. För radhus och verksamheter i tabell nedan, behövs minst en brandpost innan tank- och släckbilar kan räknas in (pga. robusthet). Andra förutsättningar är att räddningstjänsten har fordon och personal, samt att det finns bra tankställen.  Ett bra tankställe kan vara en brandpost som levererar minst 900 l/min eller ett öppet vattentag där en motorspruta kan användas. Avståndet till tankstället bör inte överstiga 2 km.
Öppet vattentag med motorspruta	Öppna vattentag kan tillsammans med en motorspruta från räddningstjänsten, leverera vatten till en brandplats inom 300 meter från vattentaget.
Vatten genom andra lösningar specifika för särskilda byggnader eller anläggningar.	I exploateringsskedet kan exploitören och räddningstjänsten tillsammans ta fram en anpassad lösning för det specifika området.

I kommunens tätorter kan tillgången på vatten vid brandsläckning uppfyllas enligt nedanstående tabell. Mängden vatten för olika typer av verksamhetsområden styrs av VAV P114<sup>29</sup>.

Typ av bebyggelse	Behov av vatten [l/min]	Behov av vatten [l/s]
Bostadshus med högst fyra lägenheter och högst tre våningar	600	10
Övriga bostadshus med högst tre våningar	600	10
Bostadshus med högst åtta våningar	1200	20
Bostadshus med mer än åtta våningar eller vårdinrättningar där människor behöver hjälp med att lämna byggnaden	1200	20
Verksamheter med låg brandbelastning (ex. betongindustri)	600	10
Verksamheter med normal brandbelastning (ex. kontor, skolor, hotell, sjukhus, metallindustri)	1200	20
Verksamheter med hög brandbelastning (ex. köpcentra, varuhus, bilverkstäder)	2400	40
Verksamheter med exceptionell brandbelastning (ex. lager, oljehantering, bussgarage)	I samråd med räddningstjänsten	I samråd med räddningstjänsten

<sup>26</sup> VA-plan för Laholm kommun.

<sup>27</sup> Brandvattenförsörjning - Laholms kommun

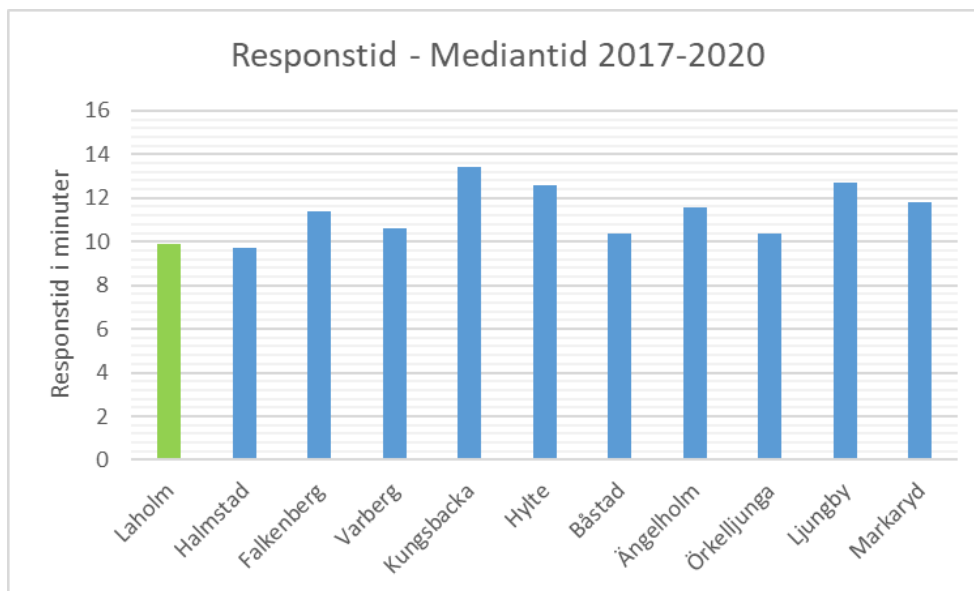
<sup>28</sup> Släckvattendimensionering - Räddningstjänsten Laholm

<sup>29</sup> Svenskt Vattens publikationer, VAV P114.

## Responstid

Tiden från att ett larm inkommer till att första kommunala räddningsresurs når en händelse benämns responstid. Räddningstjänsten arbetar aktivt för att ha korta responstider. I Laholm, Knäred och Våxtorp finns förstainsatspersoner med en anspänningstid på 90 sekunder.

Utalarmningssystemet är utformat så att det larmar närmaste enhet med rätt förmåga till en händelse oavsett vilken organisatorisk tillhörighet enheten har.

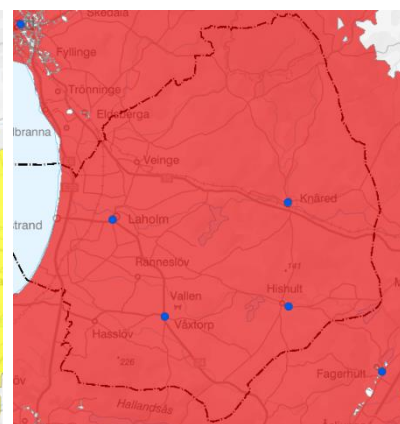
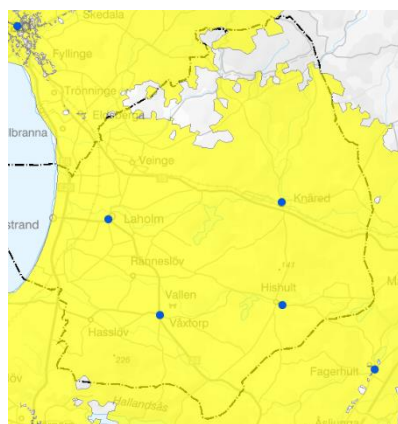
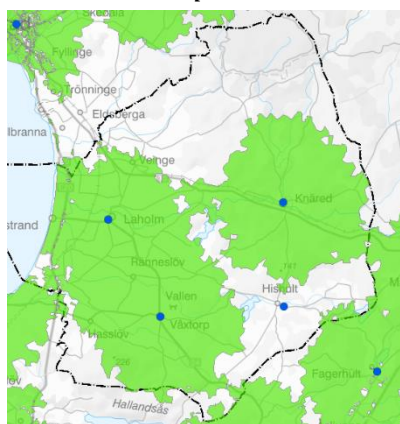


Räddningstjänstens responstid (median) vid räddningsinsatser är under 10 minuter de senaste fyra åren.

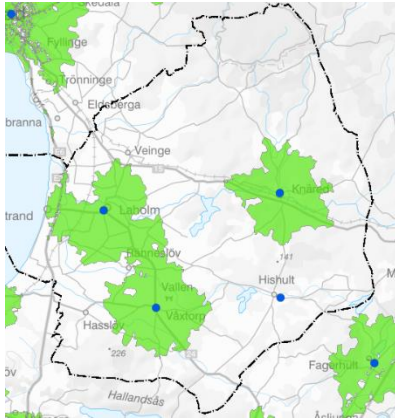
## Beräknade framkomsttider

Nedan redovisas de geografiska områden som förväntas nås av räddningsenheter inom 10, 15 respektive 20 minuter. Räddningsstyrkan i Hishult är inte inkluderade utan de redovisas separat längst ned.

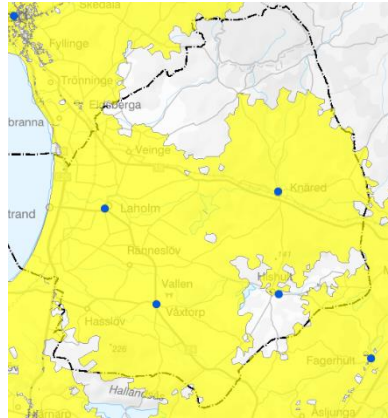
## Förstainsatsperson



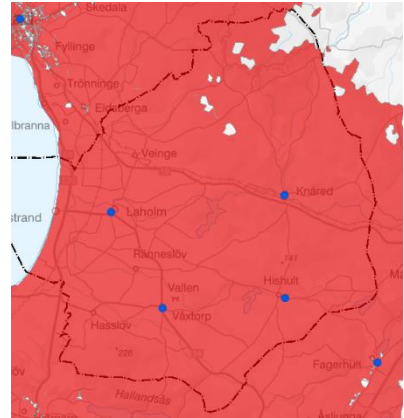
### Släckfordon



10 min

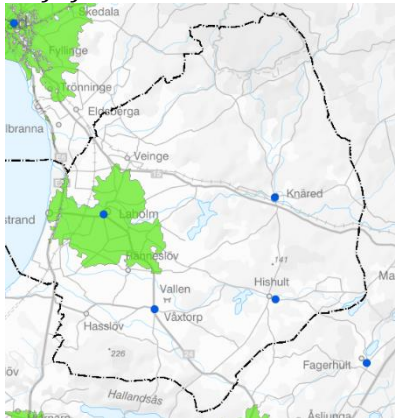


15 min

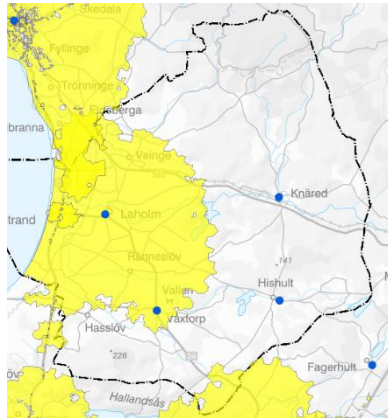


20 min

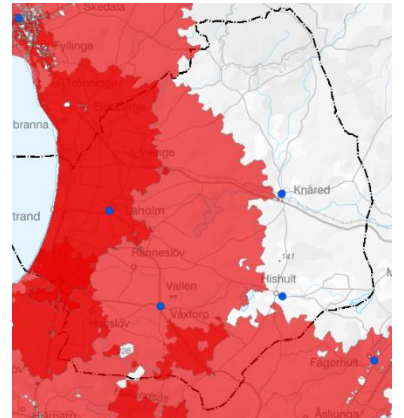
### Höjdfordon



10 min

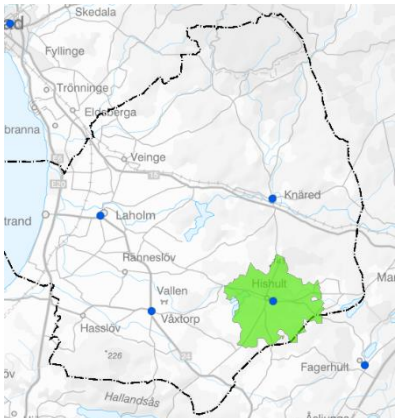


15 min

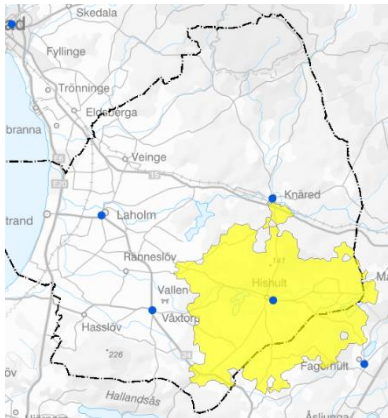


20 min

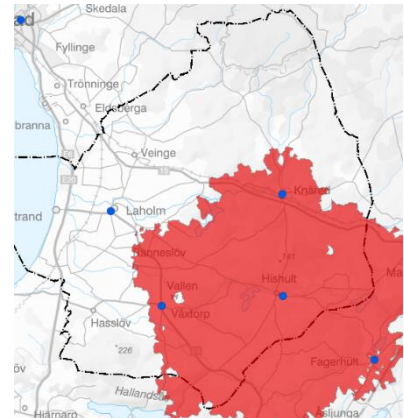
### Hishult



10 min



15 min



20 min

## Överlåtande åt annan att vidta inledande begränsade åtgärder

De samhällsresurser som larmas vid räddningstjänsthändelser i Laholms kommun har förmåga att genomföra inledande begränsade åtgärder vid bränder, trafikolyckor, drunkningstillbud och sjukdomsfall.

### Nattpatruller (SEMI-FIP)

Socialtjänstens nattpatruller responderar på bränder, trafikolyckor, drunkning och sjukvårdslarm under förutsättning att de är närmst händelsen och att det inte påverkar deras ordinarie verksamhet. Fem nattpatrullerna rör sig runt om i kommunen mellan klockan 21 - 07.

Placering	Enhet	Personal
Laholms kommun	579-8910	2 Usk <sup>30</sup>
	579-8920	2 Usk
	579-8930	2 Usk
	579-8940	2 Usk
	579-8950	2 Usk

### Strandvärdar

Laholms kommuns strandvärdar bemannar strandbodrar i Mellbystrand och Skummeslöv på dagtid under sommaren, deras främsta uppgift är att vara turistvärdar åt besökare på stranden. Under denna tid responderar de även på räddningshändelser i närheten under förutsättning att det inte är händelser på större vägar.

## Samverkan med andra aktörer

Räddningstjänsten har avtal och samverkar med olika aktörer. Räddsam N är ett stort samverkansorgan. Denna samverkan ska utgå från ett tydligt behov och skapa möjlighet för räddningstjänsternas utveckling. Syftet är att kunna kraftsamla resurser och att skapa en längre uthållighet för insatta enheter. Den övergripande ledning (som benämns systemledning) över resurser inom RäddSam N utövas från HILL<sup>31</sup>. Systemledning fördelar resurser mellan, och sätter ramar för, insatser.

I tabellen nedan beskrivs hur Räddningstjänsten Samverkar med andra organisationer.

Organisation	Samverkan
Räddningstjänsterna i angränsande kommuner (Halmstad, Ljungby, Markaryd, Skåne Nordväst och Båstad)	Samverkan angående gränslös räddningstjänst. Närmaste enhet/förmåga larmas oavsett organisationstillhörighet.
Räddningstjänsterna i Räddsam N (Halmstad, Hylte, Väst, Båstad)	Samverkan genom gemensam ledning av länets system för räddningstjänst. Samverkan genom gemensam rutin för ledning av räddningsinsats samt stab.
Räddningstjänsterna i Räddsam N (Halmstad, Hylte, Väst, Båstad)	Samverkan på strategisk och operativ nivå. Gemensamma insatsförberedande och skadeförebyggande uppgifter och projekt. Samverkan avseende utbildning av brandmän Gemensamma resurser för tung räddning, hantering av farliga ämnen och mobil stabsplats.

<sup>30</sup> Usk- Undersköterska

<sup>31</sup> HILL- Hallands Integrerade Larm och Ledningscentral.

Räddningstjänsten Båstad	Gemensam insatsledarberedskap och chef i beredskap.
Räddningstjänsten Halmstad	Operativ samverkan med insatsstöd med inre befäl, räddningsdykare och brandingenjör i beredskap.
Region Halland	Samverkan på strategisk och operativ nivå. Operativ samverkan vid sjukvårds- och räddningsinsatser.
Polismyndigheten	Samverkan på strategisk och operativ nivå. Samverkan med lokal kommunpolis i skadeförebyggande arbete. Operativ samverkan vid polis- och räddningsinsatser.
Sjöfartsverket, Kustbevakningen, Sjöräddningssällskapet	Samverkan genom samverkansforum RSS Södra Kattegatt. Operativ samverkan vid kustnära sjöräddningsärenden.
Trafikverket	Operativ samverkan avseende suicid, sanering vägbana, räddningsfrånkoppling, trafikstopp. Efterföljande åtgärder efter trafikolyckor.
Försvarsmakten	Samverkan genom gemensam insatsplanering och gemensamt nyttjande av FM resurser för skogsbrandsläckning.
Kommunerna längs Lagan (Markaryd, Ljungby, Värnamo, Vaggeryd, Sävsjö)	Gemensam beredskapsplanering i samverkansforum Älvgrupp Lagan
LRF Laholm – Lantbrukarnas riksförbund	Samverkan genom gemensam planering för skogsbrandsläckning och annan storskalig släckning.
FRG – Frivillig resursgrupp	Samverkan genom övning och utbildning inom olika funktioner, ex. tankbilsförare.

### **Varning och information till allmänheten**

Viktigt Meddelande till Allmänheten (VMA) är ett informations- och varningssystem som används vid olyckor och allvarliga händelser, vid svåra störningar i viktiga samhällsfunktioner och i samband med extraordinära händelser. Meddelandet som sänds i medverkande radio- och tv-kanaler kan föregås av samhällets utomhusvarningssystem (tyfoner). Utomhusvarningssystem finns i Laholms och Lilla Tjärby tätorter. Signalen kan aktiveras av SOS Alarm eller från brandstationen i Laholm.

Varning och information till allmänheten kan även ske genom:

- Talmeddelande till fast telefoni inom ett drabbat område
- SMS-meddelande till mobiler som är adressregistrerade i det drabbade området
- SMS-meddelande till mobiler i det drabbade området.

Efter att ett viktigt meddelande har sänts kan allmänheten söka mer information på informationsnumret 113 13, webbplatsen [www.krisinformation.se](http://www.krisinformation.se) eller Text-TV.

## 8.2. Per olyckstyp

Tillgängliga räddningsresurser med olika förmågor kombineras utifrån inträffad händelse för att åstadkomma en viss effekt. I kapitel Övergripande beskrivning och Bilaga D finns mer information om enheters förmågor.

### **Brand i byggnad**

Önskade effekter:

Tidigt bryta skadeförloppet	Utföra livräddning	Begränsa skadeutbredning	Minimera följd effekter av skadan
-----------------------------	--------------------	--------------------------	-----------------------------------

För att åstadkomma effekterna larmas förmågorna Släckning, Rökdykare, Rökdykledare, Ventilation, Stege 11m, Ledning Uppgift, Ledning insats, Närmaste räddningsresurs och Närmaste samhällsresurs.

- Vid mer omfattande bränder larmas även förmågorna Vattentransport, Vattenförsörjning, Stege 23m och Hävare.
- Vid större eller mer komplexa händelser larmas Brandingenjör.
- Vid skorstensrelaterade bränder larmas kommunens upphandlade skorstensfejare till skadeplats.

Det finns flera enheter med samtliga förmågor både inom kommunen och i angränsande kommuner, undantaget förmågan Brandingenjör som normalt är stationerad i Halmstad.

I kommunen finns ett antal objekt där en eventuell brand påverkar omgivning negativt. Där finns det krav på insatsplanering tillsammans med räddningstjänsten.

### **Utrymning med hjälp av räddningstjänsten**

Räddningstjänstens utrustning kan användas för utrymning under förutsättningarna att Boverkets byggregler tillåter det. Utskjutsstegar kan användas till en höjd på 11 meter och upp till 23 meter kan räddningstjänstens höjdfordon användas. På Laholm kommuns hemsida finns information om vilka förutsättningar som gäller i olika områden, redovisas även översiktligt i kapitel Beräknade framkomsttider.

### **Brand utomhus**

#### **Brand i skog och mark**

Önskade effekter:

Tidigt bryta skadeförloppet	Begränsa skadeutbredning	Minimera följd effekter av skadan
-----------------------------	--------------------------	-----------------------------------

För att åstadkomma effekterna larmas förmågorna Släckning, Ledning Uppgift, Närmaste räddningsresurs och Närmaste samhällsresurs.

- Vid mer omfattande bränder larmas även förmågorna Bandvagn, Terrängfordon, Vattentransport, Vattenförsörjning och Ledning insats.
- Vid större händelser eller hög brandrisk larmas luftburet stöd för skogsbrandsbekämpning.
- Vid större eller mer komplexa händelser larmas Brandingenjör.
- Vid behov aktiveras skogsbrandsvärn och andra frivilliga resurser.
- För mer omfattande skogsbränder går det att läsa i kapitel *Samtidiga och omfattande räddningsinsatser*.

Det finns flera enheter med de olika förmågorna både inom kommunen och i angränsande kommuner, undantaget förmågan Brandingenjör som normalt är placerad i Halmstad.

## Brand i fordon

Önskade effekter:

Tidigt bryta skadeförloppet	Utföra livräddning	Begränsa skadeutbredning	Minimera följd effekter av skadan
-----------------------------	--------------------	--------------------------	-----------------------------------

För att åstadkomma effekterna larmas förmågorna Släckning, Buffert, Ledning Uppgift, Närmaste räddningsresurs och Närmaste samhällsresurs.

- Vid mer omfattande bränder larmas även Vattentransport och Ledning insats.

Det finns flera enheter med samtliga förmågor både inom kommunen och i angränsande kommuner.

## Trafikolycka

### Vägtrafik

Önskade effekter:

Tidigt bryta skadeförloppet	Utföra livräddning	Begränsa skadeutbredning	Minimera följd effekter av skadan
-----------------------------	--------------------	--------------------------	-----------------------------------

För att åstadkomma effekterna larmas förmågorna Räddning, Buffert, Losstagning, Ledning uppgift, Ledning insats, Närmaste räddningsenhet och Närmaste samhällsresurs.

- Vid händelser med tunga fordon larmas förmågan Räddning Tung.
- Vid indikation på att något fordon brinner larmas förmågan Rökdykare och Rökdykarledare.
- Vid större eller mer komplexa händelser larmas Brandingenjör.
- Vid händelser med farligt gods larmas förmågorna Kemdykare och Kemdykledare

Det finns flera enheter med samtliga förmågor både inom kommunen och i angränsande kommuner, undantaget förmågan Räddning tung som kommer från Räddningstjänsten Skåne Nordväst, Räddningstjänsten Ljungby eller Räddningstjänsten Väst, samt Brandingenjör som normalt är stationerad i Halmstad.

Förmåga att säkra tungt fordon finns i Laholm.

### Spårtrafik

Önskade effekter:

Tidigt bryta skadeförloppet	Utföra livräddning	Begränsa skadeutbredning	Minimera följd effekter av skadan
-----------------------------	--------------------	--------------------------	-----------------------------------

För att åstadkomma effekterna larmas förmågorna Räddning, Losstagning, Jordning järnväg, Ledning uppgift, Ledning insats, Närmaste räddningsenhet.

- Vid indikation på att något brinner larmas förmågan Rökdykare, Rökdykarledare och Vattentransport.
- Vid större eller mer komplexa händelser larmas Brandingenjör.
- Vid händelser med farligt gods larmas förmågorna Kemdykare, Kemdykledare och Terrängfordon.

Det finns flera enheter med samtliga förmågor både inom kommunen och i angränsande kommuner, undantaget förmågan Brandingenjör som normalt är placerad i Halmstad. Vid händelser innehållande farligt gods aktiveras även resurser enligt kapitel olycka med farligt ämne.



## Olycka med farligt ämne

Önskade effekter:

Tidigt bryta skadeförloppet	Utföra livräddning	Begränsa skadeutbredning	Minimera följeffekter av skadan
-----------------------------	--------------------	--------------------------	---------------------------------

För att åstadkomma effekterna larmas enheter enligt gemensam larmplan inom Räddsam N. Utalarmeringen är nivåindelad i fem nivåer enligt, först på plats, initial-, förstärkt-, regional- och externförmåga. Inledningsvis larmas nivåerna först på plats, initial förmåga och förstärkt förmåga (Motsvarar förmåga Släckning, Rökdykare, Rökdykledare, Ventilation, Vattentransport, Kemdykare, Kemdykledare, Ledning uppgift, Ledning insats och Närmaste räddningsenhet). På begäran av räddningsledare larmas övriga förmågor.

- Först på plats – FIP-enheter (255-8060, 8260 eller 8360)
- Initial förmåga – Släckenheter (255-8010, 8210 eller 8310)
- Förstärkt förmåga – Station Laholm (255-8060, 8030 och 8040)
- Regional förmåga – Räddningstjänsten Halmstad samt Räddningstjänsten Väst
- Extern förmåga –
  - Kernenhet - Perstorp, Stenungsund eller Skövde
  - Indikering – Göteborg
  - Sanering – Kungsbacka, Hässleholm

### Brandutsatt gasflaska

På begäran av räddningsledare larmas gasflaskskyttar från Räddningstjänsten Skåne Nordväst eller Räddningstjänsten Halmstad.

### Oljeutsläpp till havs

Laholms kommun har en planering för ett eventuellt oljeutsläpp till havs där räddningstjänsten ingår. Räddningstjänsten har begränsad resurs och kan skydda enstaka mindre objekt med hjälp av högsjölänsa. I övrigt hanterar kommunens samlade resurser en eventuell sanering av stranden.

## Naturolycka

### Översvämning

Vid översvämningar larmas förmågorna Räddning, Ledning uppgift och Restvärdesräddning.

Översvämningar med vatten utifrån innebär ofta att flera fastigheter blir drabbade samtidigt och det är angeläget att fastighetsägare själva hanterar händelsen i största möjliga mån. Räddningstjänsten stödjer i första hand fastighetsägare med rådgivning och utlåning av material för att själv kunna hantera händelsen.

Återkommande översvämningar på samma fastighet anses normalt inte uppfylla lagens kriterier för räddningsinsats eftersom ägaren själv haft möjlighet att utföra åtgärder. Räddningstjänsten är mer restriktiva med skadeavhjälpan åtgärder i dessa fall.

Det finns flera enheter i kommunen och i angränsande kommuner som kan hantera översvämningar. Utöver räddningstjänstens resurser kan andra pump och invallningsresurser användas för att minska påverkan. Exempelvis MSB's förstärkningsresurs för översvämning och LRF.

## Dammbrott

Det finns en gemensam beredskapsplan för dammbrott i Lagan. Vid inringda larm från allmänheten angående dammbrott så larmas insatsledaren för att göra en bedömning av omfattning och skada. Vid larm från driftcentral larmas funktioner i särskild ordning utefter den gemensamma beredskapsplanen. Initialt larmas förmågorna Räddning, Ledning uppgift och Närmaste räddningsresurs till skadeplats.

## Storm

Skador i samband med stormar är sällan tidskritiska och det finns sällan behov av ett snabbt ingripande. Ofta inträffar flera stormskador samtidigt och hanteras i särskild ordning. Vid stormskador larmas förmågan Ledning Uppgift som bedömer hjälpbehov och risk på plats.

Det finns flera enheter som kan hantera stormskador inom kommunen och i angränsande kommuner. Ofta varna SMHI för kommande stormar vilket gör att räddningstjänsten kan förstärka upp antalet resurser och eventuell stab.

## Ras och skred

Vid ras och skred larmas förmågorna Räddning, Losstaging, Ledning uppgift och Närmaste räddningsresurs.

Olyckor till följd av ras och skred är ovanliga i Laholms kommun och det finns begränsad erfarenhet och kunskap i hur dessa skall hanteras. En viss förmåga finns att identifiera riskområden efter höga flöden.

## Drunkning

Önskade effekter:

Tidigt bryta skadeförloppet	Utföra livräddning	Minimera följd effekter av skadan
-----------------------------	--------------------	-----------------------------------

För att åstadkomma effekterna larmas förmågorna Räddning, Ytlivräddning, Båt på trailer, Räddningsdykare, Räddningsdykledare, Ledning uppgift, Ledning insats, Närmaste räddningsresurs och Närmaste samhällsresurs.

Förmågan Räddningsdykare och Räddningsdykledare finns normalt i Halmstad, övriga förmågor finns det flera av inom kommunen och i angränsande kommuner.

## Övriga händelser

### Hot om suicid

Räddningstjänsten larmas till händelser med hot om suicid. Vid dessa händelser larmas olika förmågor beroende om personen befinner sig vid vatten, på hög höjd eller vid järnvägsspår. Det finns en regional handlingsplan för suicidprevention där räddningstjänsten är delaktig inom området stärkt vårdkedja och samverkan.

### Djurräddning

Vid räddning av nödställda djur larmas förmågorna Räddning, Ledning uppgift, Djurräddning och Närmaste räddningsresurs.

### Vindkraftsverk

I kommunen finns ett flertal vindkraftsverk av olika storlek. Räddningstjänsten samövar med olika vindkraftsentreprenörer för att vidmakthålla förmågan att utföra räddningsinsatser i denna miljö.

På begäran av räddningsledare larmas höghöjdsenhet från Höganäs till händelser i vindkraftsverk.

### **8.3. Ledning i räddningstjänsten**

Räddningstjänsten Laholm ingår i Räddsam N:s system för räddningstjänst. Vid normal belastning på systemet, upp till sex enheter upptagna, leds systemet av Inre befäl på HILL. När systemet är mer belastat larmas en systemledningschef.

Systemledningen skall anpassa kommunernas beredskap utifrån riskbild och hjälpbehov, resursförsörja pågående insatser samt vid behov definiera ramen för pågående räddningsinsatser. Systemledningen skall även kontinuerligt definiera hela Räddsam N:s roll i förhållande till rådande riskbild och övriga organisationer i samhället.

Bland annat deltar systemledning Halland på regionala samverkanskonferenser tillsammans med andra aktörer inom samhällets krishantering. Systemledning inom Räddsam N beskrivs i dokumentet ”Operativa grunder - Räddsam N”.

#### ***Räddningsledning***

Räddningschefen får uppdra åt någon som är behörig att vara räddningsledare att fatta beslut som enligt LSO ska fattas av räddningschef eller räddningsledare (LSO 3 kap 16§). Räddningschefen har delegerat uppgiften att vara räddningsledare och Räddningschef i beredskap i delegationsdokument. I detta finns även ramar för agerande i respektive roll.

Första ankommande befäl är räddningsledare, ankommande högre befäl skall ta över räddningsledarrollen om det underlättar arbetet.

Under framkörning är det första ankommande befäl som har initiativet att dimensionera insatsen. Högre befäl ska värdera första befälets intentioner och vid behov komplettera resursbehov, mål med insats och taktisk plan.

Styrkeledare, Insatsledare och Brandingenjör i beredskap ikläder sig olika roller beroende på händelsens storlek, typ och komplexitet. Vid behov kan det tillsättas yttre och inre insatsledande stab till stöd för räddningsledaren.

Den yttre insatsledande staben arbetar på skadeplats och bemannas av stabschef och lämpligt antal funktioner.

Den inre insatsledande staben arbetar primärt på brandstationen i Laholm eller annan lämplig lokal och består av stabschef och lämpligt antal funktioner.

Räddningsledning inom Räddsam N beskrivs i dokumentet ”Operativa grunder - Räddsam N”.

## Befattningar

### *Styrkeledare*

- Leder enskild enhet i utförande av tilldelade uppgifter
- Vid små insatser kan styrkeledaren vara Räddningsledare
- Vid medelinsatser kan styrkeledaren vara Skadeplatschef
- Vid större insatser kan styrkeledaren vara Sektorchef

### *Insatsledare*

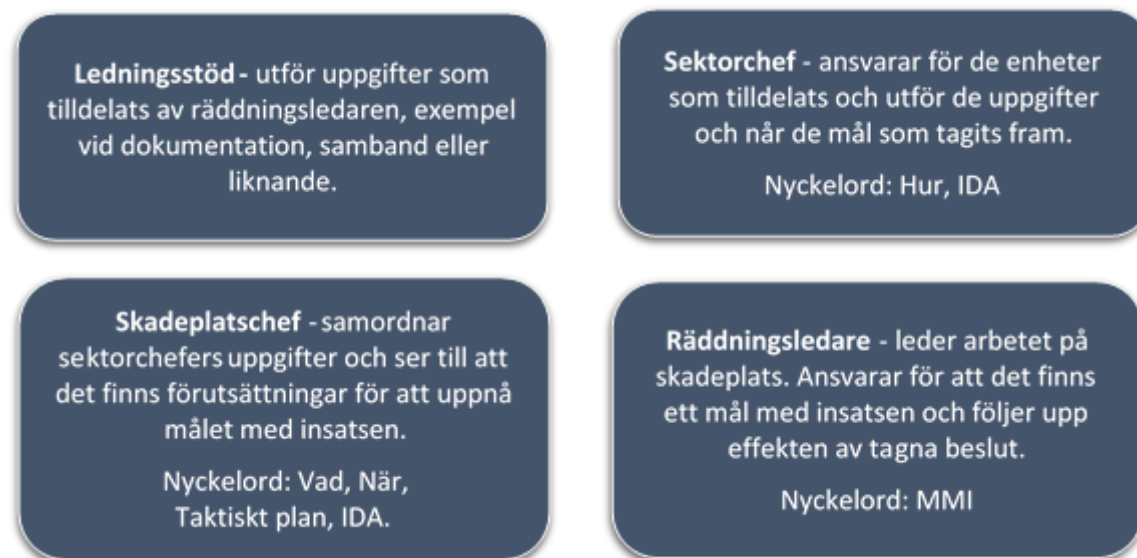
- Samordnar flera enheters uppgifter och ansvarar för att uppgifterna utförs rätt i tid och rum
- Vid små insatser kan insatsledaren vara Ledningsstöd
- Vid medelinsatser kan insatsledaren vara Räddningsledare
- Vid större insatser kan insatsledaren vara Skadeplatschef

### *Brandingenjör*

- Leder insats alternativt stabschef eller analysfunktion i insatsledande stab
- Vid små insatser kan brandingenjören vara Ledningsstöd
- Vid medel insatser kan brandingenjören vara Ledningsstöd
- Vid större insatser kan brandingenjören vara Räddningsledare

### *Brandingenjör i beredskap*

- Vid större insatser kan brandingenjören vara Räddningsledare. Vid vissa larmtyper där det finns stort behov av ledningskapacitet larmas brandingenjör från Räddningstjänsten Halmstad till skadeplats.



Räddningstjänsten Laholm har för avsikt att tillsammans med övriga räddningstjänster i Halland ansluta till Västra Räddningsregionen. Detta innebär att förutsättningar för ledning i räddningstjänsten kommer revideras utifrån de nya förutsättningarna för samarbete samt utifrån nya och kommande författningar på området framöver.

## 8.4. Samtidiga och omfattande räddningsinsatser

Vid flera pågående insatser har systemledningen på HILL i uppgift att resursföra insatserna utifrån hjälpbehov och tillgång på resurser. Vid mer omfattande insatser tar HILL in en operatör till som antingen tar över pågående insats eller hanterar nya larm.

Vid behov kan systemledningen flytta styrkor inom och utanför systemet. Fokus är att det ska finnas tillgängliga resurser för initiala åtgärder där det är troligast att insatser inträffar.

### Större ledningsorganisation

Vid de senaste årens stora skogsbränder har det visat sig att kommunen behöver ha förmåga att ta emot externa resurser och skala upp ledningsorganisationen i större omfattning än vad som planerats för tidigare. Det pågår ett utvecklingsarbete nationellt avseende ett enhetligt ledningssystem för kommunal räddningstjänst, samordning av frivilliga och förstärkningsresurs för stöd till samverkan och ledning.

Räddningstjänsten har en gemensam ledningsorganisation med räddningstjänsterna i Båstad, Hylte, Halmstad och Räddningstjänsten Väst med gemensamt inre befäl, brandingenjör i beredskap och ledningscentral.

Räddningstjänsten Laholm har för avsikt att tillsammans med övriga räddningstjänster i Halland ansluta till Västra Räddningsregionen. Detta innebär att räddningstjänsten Laholm kommer ingå i ett större system för räddningstjänst framöver.

### Externa resurser

Kommunen har en viss planering och förmåga för att ta emot externa resurser och frivilliga. Verksamheten för samhällsservice har en planering för kosthållning vid en större händelse. Personalenheten har en planering för personalhantering vid en större händelse.

Kommunen har en frivillig resursgrupp (FRG) och samverkan med Röda Korset lokalt. Dessa kan användas för att samordna frivilliga.

### Skogsbrand

Vid skogsbrand larmas i första hand närmaste enheter, därefter begärs förstärkning av angränsande organisationer, organisationer inom länet och organisationer i angränsande län.

- Skogsbrandscontainer med 1 200 meter begränsningslinje finns placerad i Laholm.
- Järnhäst med 400 meter begränsningslinje finns placerad i Våxtorp.
- Motorspruta finns placerade på samtliga stationer.

På begäran av räddningsledare larmas av länsstyrelsen upphandlad organisation för skogsbrandsbevakning till skogsbrandsområdet.

På begäran av räddningsledare larmas av myndigheten för samhällsskydd och beredskap upphandlad organisation för luftburet stöd för skogsbrandsbekämpning. Under skogsbrandsäsong beredskapsställs ett antal helikoptrar och flygplan. Antal, placering och beredskapsgrad beslutas av MSB. HILL uppdateras kontinuerligt om aktuellt läge avseende luftburet stöd för skogsbrandsbekämpning.

På begäran av räddningsledare larmas regionala förstärkningsresurser till skadeplats. Totalt finns tillgång till sexton grundmoduler, sju skogsbrandsmoduler, tre stöd till insatsledning och fem stöd till systemledning. Systemet med regionala förstärkningsresurser omfattar totalt 160 personer per skift. Laholms räddningstjänst bidrar med två vattenenheter och en insatsledare till systemet.

På begäran av räddningsledare larmas myndigheten för samhällsskydd och beredskaps skogsbrandsdepåer. Totalt finns 20 depåer på 14 platser, varav två vardera i Ljungby, Vetlanda och Högsby.

### **Kärnteknisk olycka**

Kärnkraftverket i Ringhals ligger inom tio mil från kommunens norra delar och eventuellt kommer kommunen innefattas av de nya planeringszonerna runt kärnkraftverket som planeras antas under 2022.

Räddningstjänsten och miljöenheten har förmåga att indikera strålning med hjälp av mätinstrument SRV-2000.

## 8.5. Räddningstjänst under höjd beredskap

Planering för civilt försvar och höjd beredskap ska så långt möjligt bygga på strukturer och processer som används normalt. Utgångspunkten är att förmågan att hantera kriser i samhället i fredstid ska ge grundläggande förmåga att hantera krigssituationer. Fredstida hantering lägger grunden till förmåga att värna befolkningen, bidra till att minska samhällets sårbarhet, hantera olyckor och störningar och bidra till att upprätthålla viktiga samhällsfunktioner.

Räddningstjänsten har ingen förmåga att upptäcka, utmärka och röja farliga områden under höjd beredskap.

Räddningstjänsten och miljöenheten har förmåga att indikera strålning med hjälp av mätinstrument SRV-2000. Räddningstjänsten har ingen förmåga att utföra sanering eller andra åtgärder för skydd mot kärnvapen och kemiska stridsmedel i övrigt.

Räddningstjänsten har viss förmåga att utföra första hjälpen och transport av skadade under höjd beredskap.

Personal som är eller har varit anställd inom räddningstjänsten är krigsplacerad hos räddningstjänsten med några undantag.

Insatsledare är säkerhetsprovade klass 2 enligt Säkerhetsskyddslagen (2018:585).

Räddningstjänsten saknar för närvarande flera av de resurser och förmågor som kan komma att krävas vid flera av de typfall som presenteras i FOI's rapport "Hotbildunderlag i utvecklingen av civilt försvar". Det bedöms att dimensioneringsunderlagen, uppdragen och de ekonomiska förutsättningarna behöver förtydligas av ansvariga myndigheter.

## 9. Uppföljning, utvärdering och lärande

Handlingsprogrammet följs upp i enlighet med kommunens övriga styrdokument, mer går att läsa i kapitel Styrning av skydd mot olyckor och under Förbyggande – förmåga och verksamhet.

Räddningsinsatser följs upp genom att bland annat dokumentera orsak, förlopp och insatsens genomförande i händelserapport. Insatsens genomförande diskuteras inom arbetslaget efter i stort sett varje händelse i syfte att ständigt hitta förbättringar och öka gruppens samlade erfarenhet.

Vid vissa händelser utförs insatsutvärdering för att utvärdera räddningstjänstens insats. Resultatet av insatsutvärderingarna ligger till grund för övningsplanering, förändringar i materiel, rutiner eller arbetssätt.

Insatsledare bedömer om det finns behov av fördjupad olycksutredning. Olycksutredningar utförs som Brandutredning eller Olycksutredning. Innan en olycka utreds skall syfte och avgränsningar för utredningen vara klara. Utredningarna kan göras med fokus på orsaker, förlopp eller insatsens genomförande.

Efter begäran utför räddningstjänsten sakkunnigutlåtande beträffande brand- och rökspridning till polis, åklagare och domstol.

Räddningstjänsten har avtal med Räddningstjänsten Skåne Nordväst om genomförande av olycksutredning, insatsutvärdering och sakkunnigutlåtande.

Mer information kring hur och när olika utvärderingar görs finns i Räddningstjänstens Handbok<sup>32</sup>.

---

<sup>32</sup> Handbok räddningstjänsten Laholm



## Bilaga A: Dokumentförteckning

### Dokument

Dokument	
Regionala	Överenskommelse om samverkan i RäddSam N
	Operativa grunder - RäddSam N
	Sambandsrutin – RäddSam N
	Samordnad beredskapsplan för Lagan
	Regional samverkansplan för pågående dödligt våld i Halland.
	Rutin för driftstörning – SOS Alarm
	Regional handlingsplan för suicidprevention
Kommunala	Laholms kommun - framtidsplan
	Laholms kommun - Risk- och sårbarhetsanalys
	Va-plan för Laholms kommun
	Delegationsordning för nämnder i Laholms kommun
	Översiktlig stabilitetskartering i Laholms kommun
Räddningstjänst	Delegation räddningsledare
	Handbok Räddningstjänst Laholm
	Skadeförebyggandeplan
	Brandvattenförsörjning
	Släckvattendimensionering
	Övningsplan
	Fordon och materialplan

## Avtal

Avtalspart	Avtal avseende
Räddningstjänsterna i Rättsam N (Halmstad, Hylte, Väst)	Gemensam grundutbildning brandmän Gemensam befälsutveckling Gemensamt ägda specialresurser (Stabscontainer, Tung räddningsutrustning) Gränslös räddningstjänst Gemensam resursanvändning Gemensamt ledningssystem
Halmstads kommun	Samverkan angående vattendykare. Insatsstöd och systemledande inre befäl (HILL). Brandingenjör i beredskap
Båstads kommun	Gemensam insatsledarberedskap Samverkan angående gränslös räddningstjänst.
Markaryds kommun	Samverkan angående gränslös räddningstjänst.
Ljungby kommun	Samverkan angående gränslös räddningstjänst.
Räddningstjänsten Skåne Nordväst	Samverkan angående gränslös räddningstjänst. Genomförande av olycksundersökningar, insatsutvärderingar och sakkunnighetsutlåtande.
SOS Alarm Sverige AB	Mottagning och hantering av larm rörande kommunal räddningstjänst
Region Halland	Samverkan angående transporthjälp i terräng, arbete på hög höjd, bär och lyfthjälp, sjukvårdsberedskap vid räddningsinsatser, framförande av ambulans, sjukvårdstält, inbrytning, strömbortfall samt sjukvårdslarm i väntan på ambulans.
Försäkringsbranschens Restvärdesräddning i Sverige AB	Utförande av restvärdesräddning, sanering, evakuering av tåg, arbetsjordning samt avlastande samtal.
SIMAB Sotarna i Skåne AB	Utförande av brandskyddskontroll och sotning. Bistånd vid eldstadsrelaterade bränder.
Ungdomsbrandkåren Laholm	Hjälp vid utbildning- och informationsinsatser.

## Bilaga B: Beskrivning av samråd

Räddningstjänsten har ansvarat för att ta fram handlingsprogrammet.

Kommunfullmäktige fastställer handlingsprogram.

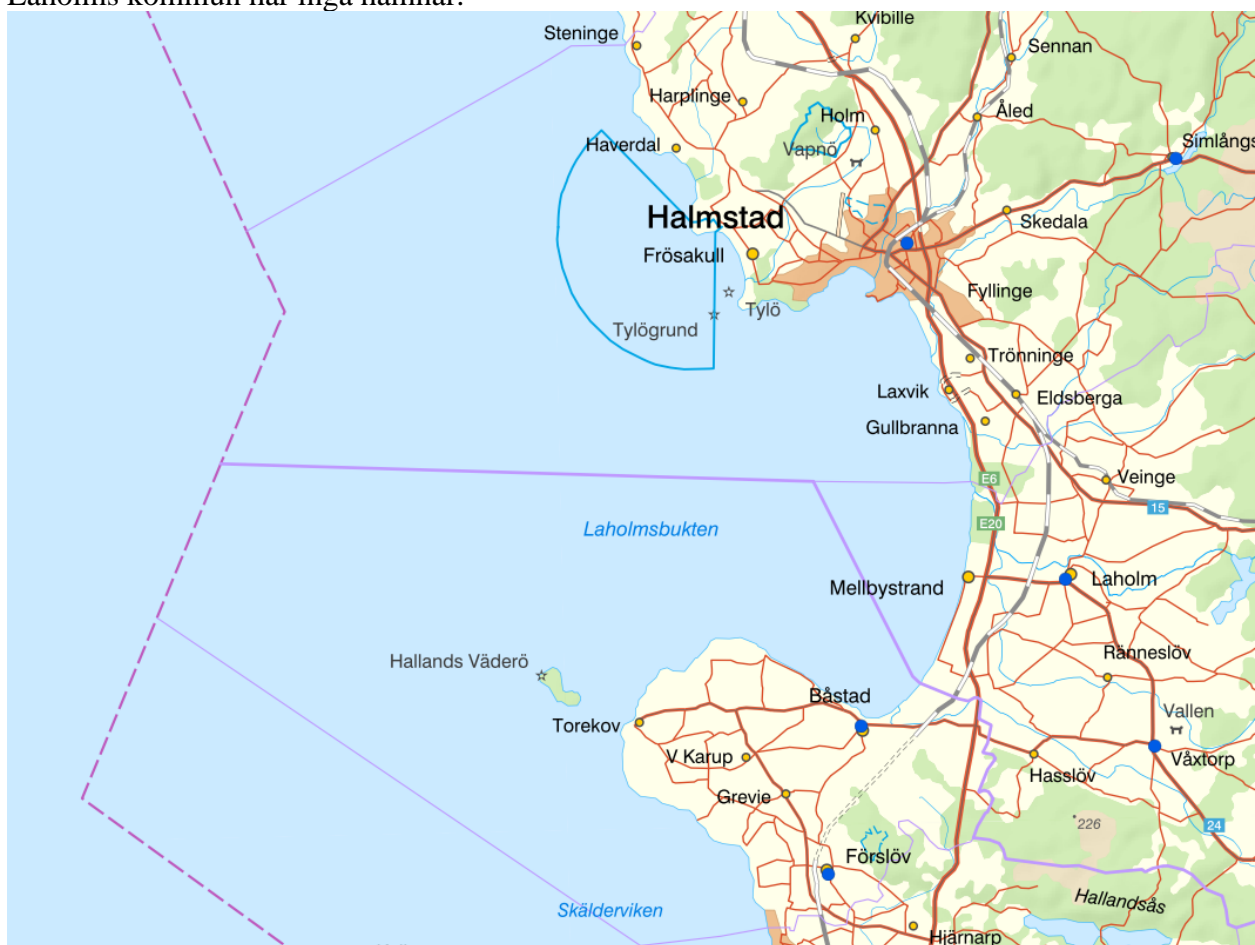
Inför fastställande av handlingsprogrammet har det skriftligen skickats till följande aktörer på remiss;

I Laholms kommun	Andra kommuner	Utanför kommunen
Kommunens samtliga nämnder	Båstad	Försvarsmakten
Kommunfastigheter i Laholms kommun	Falkenberg	Kustbevakningen
Laholmsbuktens VA	Halmstad	Lufffartsverket
Laholmshem	Hylte	Länsstyrelsen Hallands län
Södra Hallands Kraft	Kungsbacka	Polismyndigheten Region Väst och lokalpolisområde Halmstad/Laholm
	Markaryd	Region Halland
	Ljungby	Sjöfartsverket
	Varberg	Trafikverket
	Ängelholm	
	Örkelljunga	

Utöver detta har räddningstjänsten haft ett muntligt samråd med Länsstyrelsen i Halland kring beskrivningen av Höjd beredskap. Samrådet skedde 2021-09-22 mellan Andreas Nilsson, Thomas Nederhed Högardh och Helene Stened.

## Bilaga C: Hamnar och dess gränser i vatten

Laholms kommun har inga hamnar.



## Bilaga D: Definitioner förmågor

Förmåga	
Släckning	Enheten har tillgång till släckutrustning och kan självständigt påbörja en släckinsats
Rökdykare	I enheten ingår minst en rökdykare som kan utföra rökdykarinsats. För att utföra insats med rökdykning krävs att det finns två rökdykare, en rökdykledare samt förmåga släckning och ledning uppgift.
Rökdykledare	I enheten ingår minst en rökdykledare som kan utföra rökdykarinsats. För att utföra insats med rökdykning krävs att det finns två rökdykare, en rökdykledare samt förmågorna släckning och ledning uppgift.
Stege 11m	Enheten har förmåga att utföra livräddning från fönster och arbete på hög höjd upp till elva meter över marknivå.
Stege 23m	Enheten har förmåga att utföra livräddning från fönster och arbete på hög höjd upp till 23 meter över marknivå.
Hävare	Enheten har en arbetsplattform som är lämplig för arbete på hög höjd, exempelvis håltagning.
Ventilation med fläkt	Enheten har förmåga att ventilera ett rökfyllt utrymme med hjälp av övertrycksventilering.
Räddning	Enheten har tillgång till allmän räddningsutrustning som handverktyg, sjukvårdsutrustning mm
Losstagning	Förmågan losstagning är uppdelad i låg, medel och hög. Nivå låg innebär att man har tillgång till spridare och sax och förväntas kunna öppna upp ett fordon för att skapa tillträde för sjukvård. Nivå medel innebär att man har tillgång till fullständig losstagningsutrustning och förväntas kunna utföra losstagning av fastklämda personer i personbilar och mindre fordon. Nivå hög innebär att man även kan säkra tunga fordon och utföra losstagning i dessa.
Kemdykare	I enheten ingår minst en kemdykare som kan utföra kemdykarinsats. För att utföra insats med kemdykning krävs att det finns två kemdykare, en kemdykledare samt förmågorna släckning och ledning uppgift.
Kemdykledare	I enheten ingår minst en kemdykledare som kan utföra kemdykarinsats. För att utföra insats med kemdykning krävs att det finns två kemdykare, en kemdykledare samt förmågorna släckning och ledning uppgift.
Jordning järnväg	Enheten har förmåga att utföra arbetsjordning på Trafikverkets järnväg.
Restvärdesräddning	Enheten har förmåga att utföra enklare restvärdesräddning som att sätta skyddsplast, rökventilera mm
Ytlivräddning	Enheten har förmåga att utföra livräddning av person på vattenytan.
Djurlivräddning	Enheten har förmåga att utföra djurlivräddning.
Närmaste räddningsenhet	Enheten kallas till olycksplats om den är den närmaste räddningsenheten.
I väntan på ambulans	Enheten har förmågan att vårda patient i väntan på ambulans.
D-HLR	Enheten har förmåga att genomföra hjärt-lungräddning med defibrillator.

Vattentransport	Enheten har förmåga att transportera minst 6000 liter vatten.
Vattenförsörjning	Enheten har förmåga att etablera en tankplats med motorspruta.
Buffertfordon	Enheten har förmåga att stänga av en väg och agera som skyddsfordon vid arbete på väg.
Terrängfordon	Enheten har förmåga att ta sig fram i terräng utanför bilväg.
Bandvagn	Enheten är ett bandgående terrängfordon. Enheten har god förmåga att ta sig fram i terrängen.
Ledning uppgift	Enheten har förmåga leda egen eller annan enhet i utförande av tilldelade uppgifter.
Ledning insats	Enheten har förmåga att samordna flera enheters uppgifter, leda insats och samverka med andra organisationer.
Båt på trailer	Enheten är en mindre båt som ej är sjösatt. Enheten har förmågan att utföra livräddning och transportera personal och materiel.
Räddning Tung	Enheten har förmåga att utföra tyngre lyft, exempelvis en buss.