



TRAFIKUTREDNING LAHOLM HAGA 1

2021-08-23

Ramboll Sverige AB

Hampus Ekblad, uppdragsledare

Markus Jansson, handläggande

Laholms kommun

Agnes Marklund, beställare

Datum första leverans: 2021-07-02

Detta ex. är utgåva 3

Uppdragsnummer: 1320055540

INNEHÅLLSFÖRTECKNING

Tema	Sida
Bakgrund	4-5
Beskrivning av nuläge och planförslag	6-9
Trafikanalys	10-19
Skottorpsskolan Trafiksäkerhet	20-22



BAKGRUND

BAKGRUND OCH UPPDRAG

Uppdraget omfattar framtagandet av en trafikutredning tillhörande detaljplan för Haga Etapp 1, Skummeslöv 29:1 m.fl., i Skottorps tätort, Laholms kommun.

I uppdraget ingår:

- Bedömning av planförslagets påverkan på trafiksäkerhet och framkomlighet vid anslutningarna till Franks och Janssons väg.
- Bedömning av planförslagets påverkan på trafiksäkerheten och framkomligheten vid anslutning till länsväg 585 enligt VGU.
- Beskrivning av eventuella och rimliga åtgärder vid anslutningspunkter, så att risker blir acceptabla och framkomligheten god.
- Föreslå säkerhetshöjande åtgärder utmed skolområde, så att riskerna blir acceptabla.
- Föreslå säkerhetshöjande åtgärder vid föreslagen och befintlig kollektivtrafikpunkt, så att riskerna blir acceptabla.

Ett platsbesök genomfördes den 28:e maj 2021 på morgon och förmiddag.

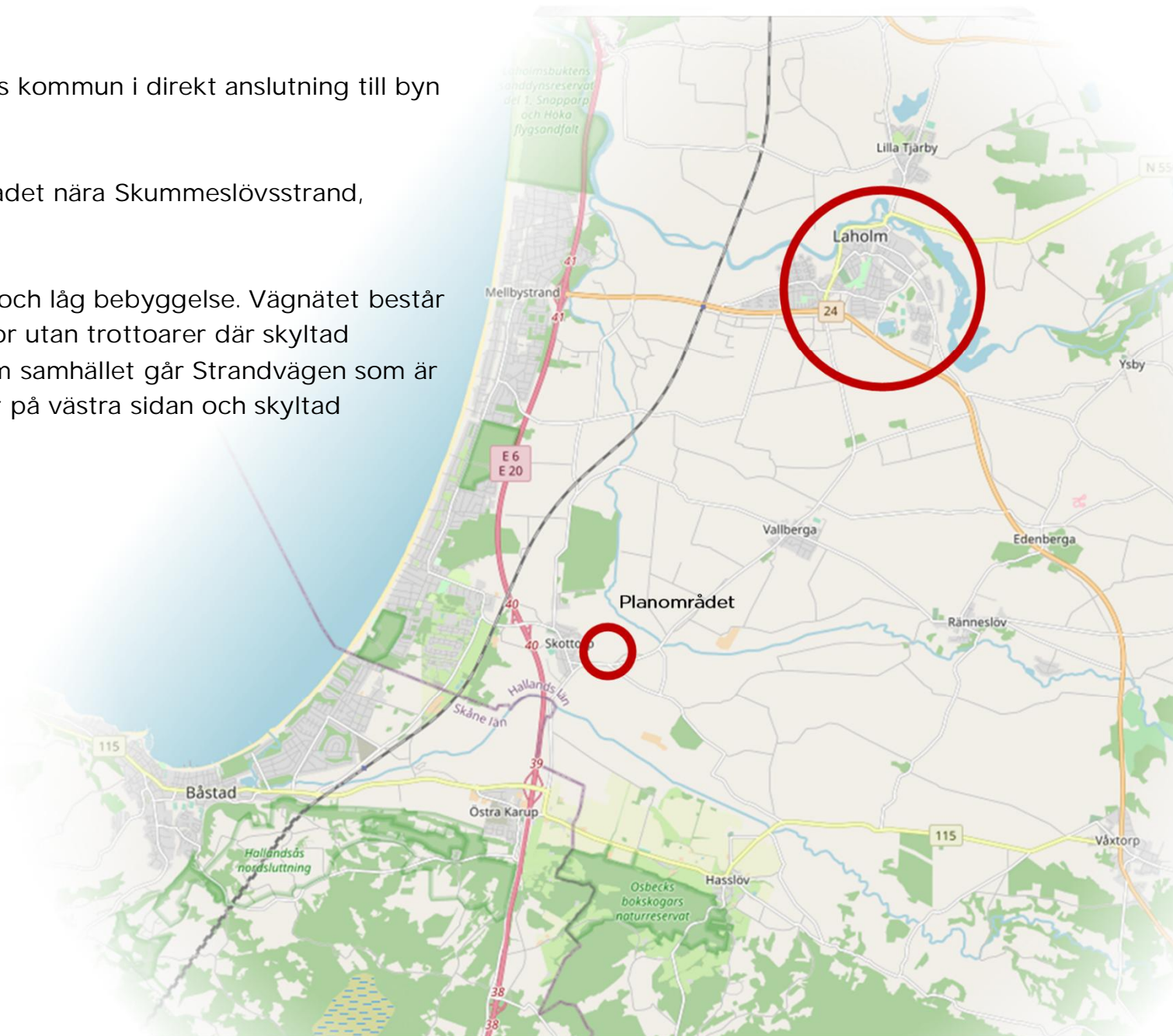
BESKRIVNING AV NULÄGE OCH PLANFÖRSLAG

NULÄGE

Planområdet ligger i Laholms kommun i direkt anslutning till byn Skottorp.

Förutom Laholm ligger området nära Skummeslövsstrand, Båstad och Mellbystrand.

Skottorp definieras av villor och låg bebyggelse. Vägnätet består till stor del av smala villagator utan trottoarer där skyltad hastighet är 30 km/h. Genom samhället går Strandvägen som är en bredare väg med trottoar på västra sidan och skyltad hastighet 40 km/h.



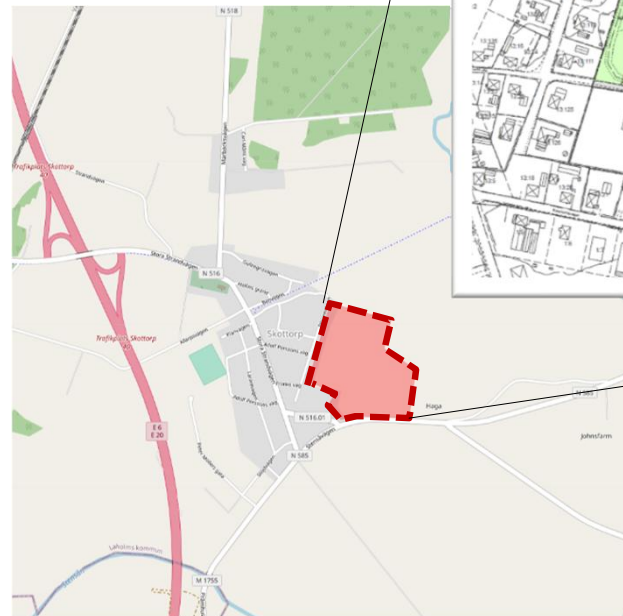
PLANFÖRSLAG

Från planprogrammet:

Förslaget till bebyggelse på Haga gård grundas i att tre gatuförbindelser med olika karaktär kopplar samman den tillkommande stadsdelen med omgivningarna. Syftet är att den tillkommande bebyggelsen ska upplevas som en del av det befintliga samhället.

Till höger visas utkast till plankarta, med planområdets placering i staden.

- Gatustrukturen beskrivs som småskalig och finmaskig, både för gång- och cykeltrafikanter och för motortrafikanter.
- En skola planeras in planområdets nordöstra del vilket ställer krav på trafiksäkerhetsåtgärder till och kring skolan.



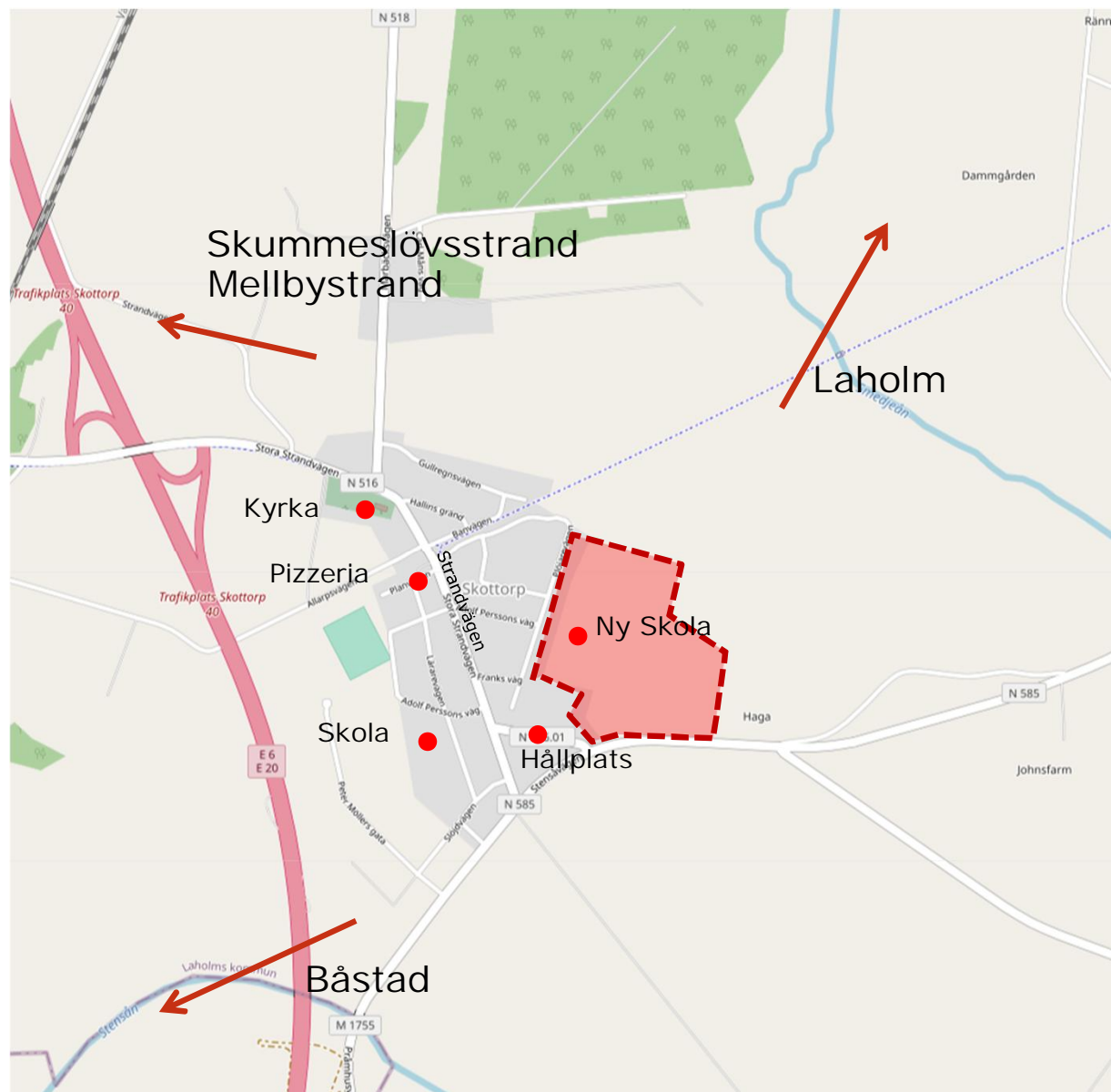
MÅLPUNKTER

I anslutning till planområdet finns inga större målpunkter. Trots detta finns målpunkter som beaktas vid hanteringen av trafiken. Dessa presenteras till höger.

För Skottorp är det framförallt omkringliggande samhällen så som Skummelsövsstrand, Mellbystrand och Laholm som är de stora målpunkterna. I planområdets direkta närhet är det framförallt Skottorpsskolan som är den stora målpunkten.

För trafiken från planområdet innebär detta framförallt att rörelser västerut behöver hanteras, speciellt barns rörelser till skolan.

Även Båstad kan anses som en viktig målpunkt då närmsta tågstation finns här.



TRAFIKANALYS

FRANKS VÄG OCH JANSSENS VÄG

Identifierade problem på de västra anslutningarna:

- Mycket smala sektioner (7m) att föra igenom trafik på. Väster om anslutningarna är de ännu smalare och inte lämpliga att använda som koppling till området.
- Att föra biltrafik på dessa gator riskerar att leda ut trafik i miljöer som inte tål speciellt mycket trafik.
- Saknas separerat gång- och cykelbanor, vilket gör att oskyddade trafikanter samsas med biltrafiken på gatorna idag.



ÅTGÄRDER

Alternativ 1

- Enkelriktad biltrafik, på infarterna.
- Riskerar att drastiskt öka biltrafiken på Franks- och Janssons väg, vilket i sin tur påverkar trafiksäkerheten negativt.

Alternativ 2

- Ingen biltrafik på gatorna, tydliga avstängningar för biltrafik. Genomsläpp av gång- och cykeltrafik.
- Vändplatser i slutet av de nya gatorna för biltrafik, goda kopplingar för gång och cykel.
- Ökar biltrafiken i anslutningen mot väg 585.

Sektioner för de två alternativen redovisas på nästa sida.

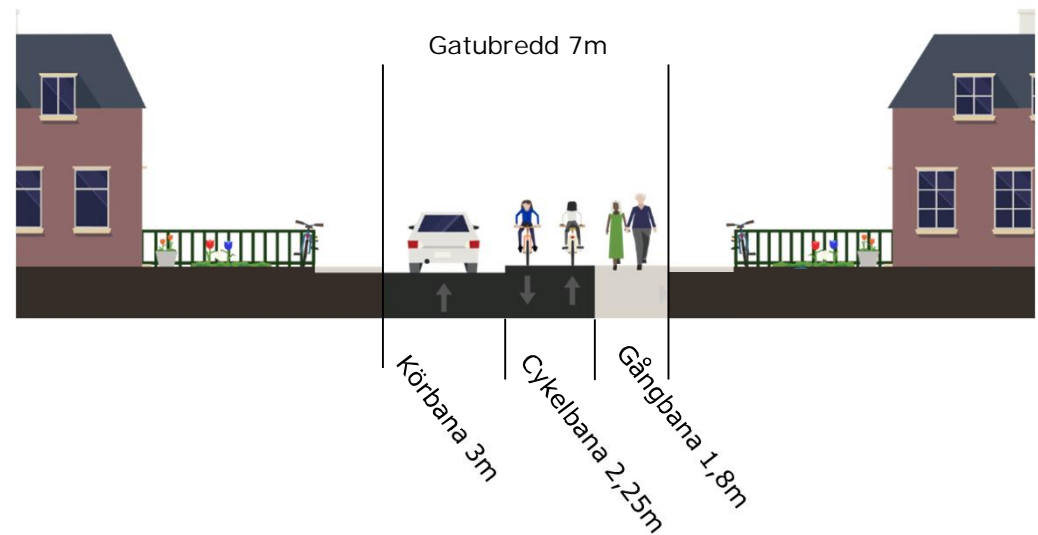
Trafiksäkerheten är direkt beroende på mängden trafiken på vägarna. Om man leder in trafiken på Franks och Janssons väg innebär det minskad trafiksäkerhet på de befintliga vägsträckorna och det kan kräva stora åtgärder för att separera gående och cyklister från biltrafiken. Alternativ 1 bör vägas mot detta, där alternativ 2 är ett mer trafiksäkert alternativ.



SEKTIONER FRANKS-/JANSSONS VÄG

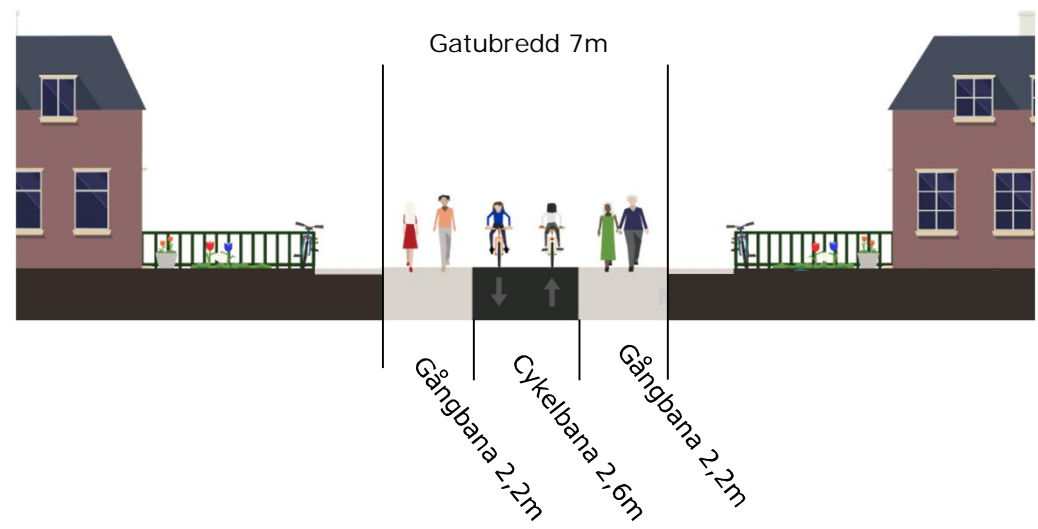
Alternativ 1 - Enkelriktad biltrafik

Utrymmet ger endast plats för enkelriktad trafik om gående och cyklister ska separeras vilket rekommenderas med tanke på att barn rör sig i området. Absolut lägsta standard för alla transportmedel.



Alternativ 2 - Ingen biltrafik

Utan biltrafik ges plats för god standard för både gång och cykel. På västra sidan finns dock inget befintligt nät att koppla till.



VÄG 585

Anslutningen vid väg 585 har lagts i befintlig korsning i syfte att inte stöta sig med Trafikverket. Ut-/infarten bör ligga i samma punkt för att inte drastisk förändra egenskaper så som sikt, avstånd till andra korsningar och så vidare.

I och med att befintlig lada och en kulle väster om korsningen knäcker anslutningen har en alternativ anslutning (streckad linje) utretts i denna rapport. Förutsättningarna tillåter mer utrymme för alla transportslag i denna dragningen. Effekten på de önskemål Trafikverket har diskuterats senare.

Trafiksäkerheten bedöms som samma vid båda alternativen. Det största trafiksäkerhetsproblemet är vänstersvägande fordon in och ut från området. Flödet på väg 585 är ca 2600 f/d och området adderar ca 2000 f/d. Att addera ett vänstersvängsfält för trafik som ska in till planområdet är en möjlig åtgärd som ökar trafiksäkerheten.



VÄG 585 SIKT

Siktförhållanden vid korsningen har utretts enligt VGU. Här testas även en alternativ korsningspunkt, om man väljer denna bör den befintliga tas bort.

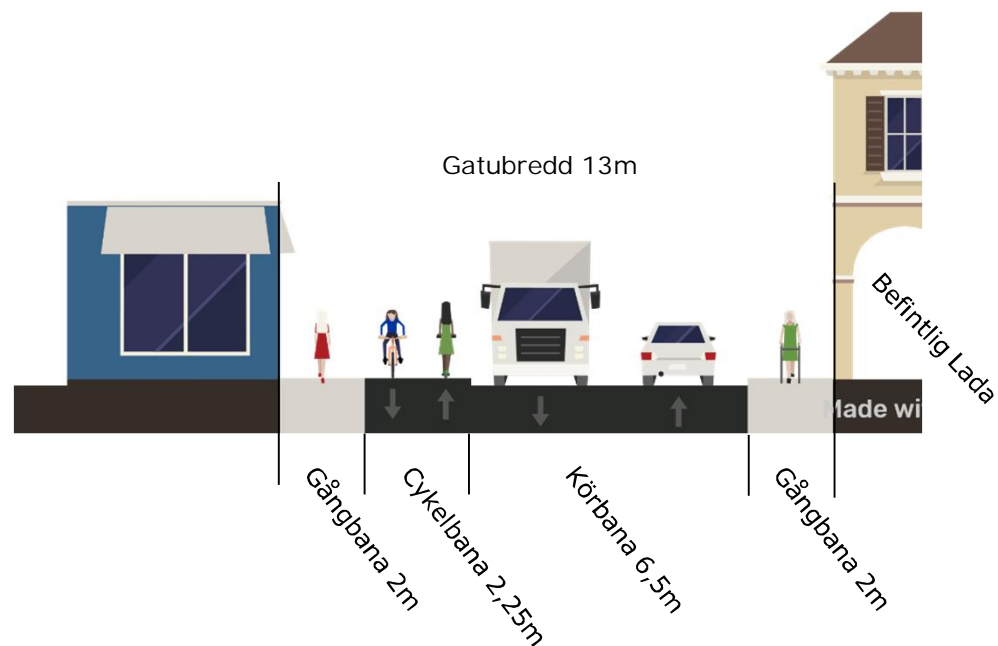
- **Vid befintlig korsning:** God sikt som påvisas i de röda trianglarna. Vägområdet bör vara tillräckligt inom området GATA (minst 10 meter brett) om det enbart är för motortrafik vid korsningen.
- **Förslag på ny korsning:** Bättre förutsättningar jämfört med befintlig korsning avseende siktförhållanden. Befintlig in-/utfart stängs. Vägområdet bör vara tillräckligt (minst 10 meter brett) om det enbart är för motortrafik vid korsningen.



SEKTION ANSLUTNING TILL VÄG 585





Vägsträckan förbi den befintliga ladan behöver kunna klara av gångbana på båda sidor i och med att kommunen tänker sig att gården och den befintliga ladan kan komma att innehålla funktioner som gör att man önskar nå den östra sidan till fots. Funktionerna gör också att man kan behöva nå gården med cykel, varför detta har inkluderats i sektionen, man skulle dock kunna tänka sig att man cyklar i blandtrafik i stället.

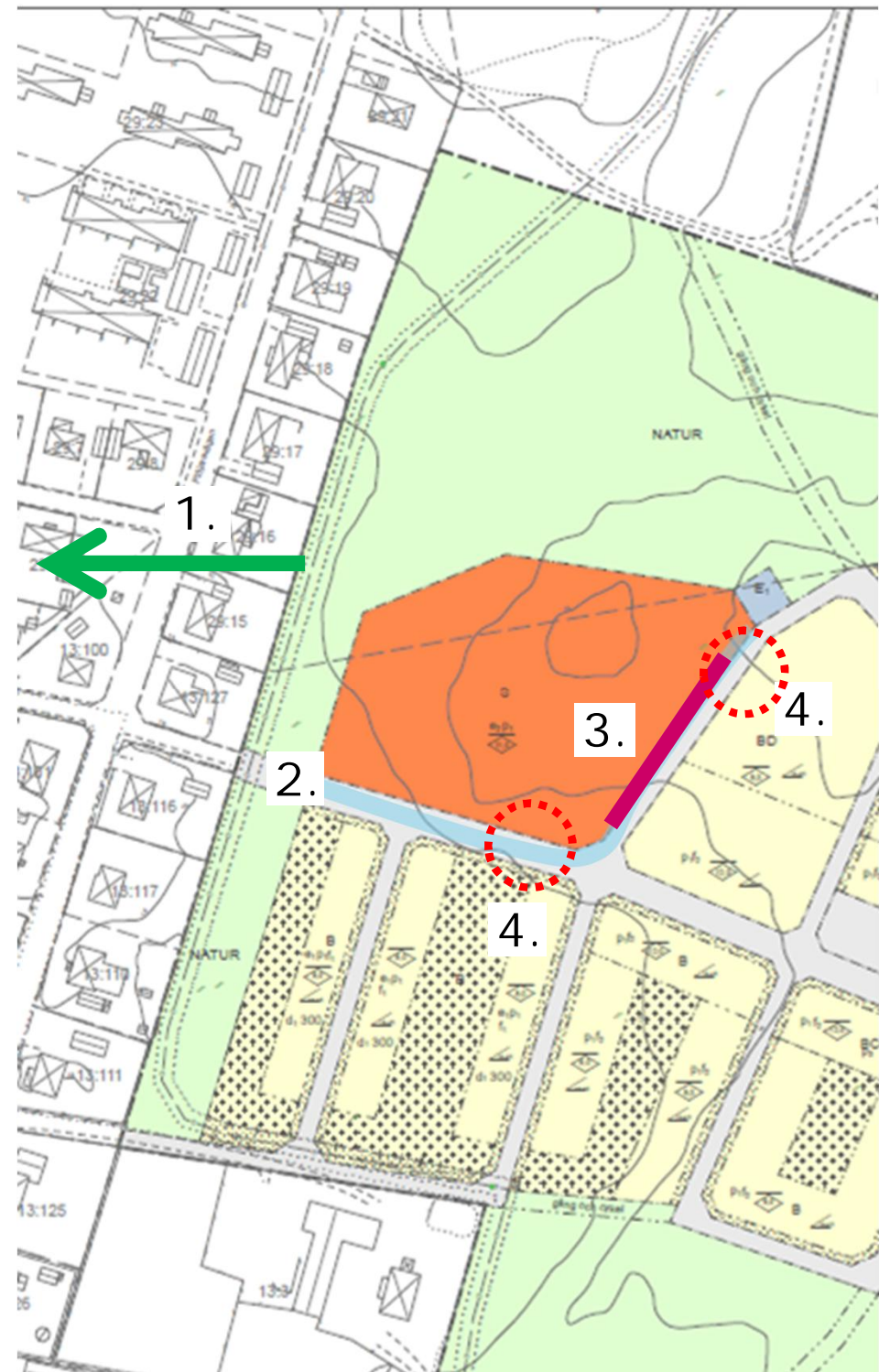
Om man bedömer att man inte behöver cykelbana på biten kan gatubreddens minska till 10 m förbi ladan. Så som förslaget är ritat idag finns inte plats för cykelbana i sektionen (12 m gatubredd).



ÅTGÄRDER VID NYA SKOLAN - ANGÖRING, HÄMTNING, LÄMNING

För att trafiksäkerheten ska vara acceptabel för barn på väg till och från skolan bedöms att följande saker uppfylls:

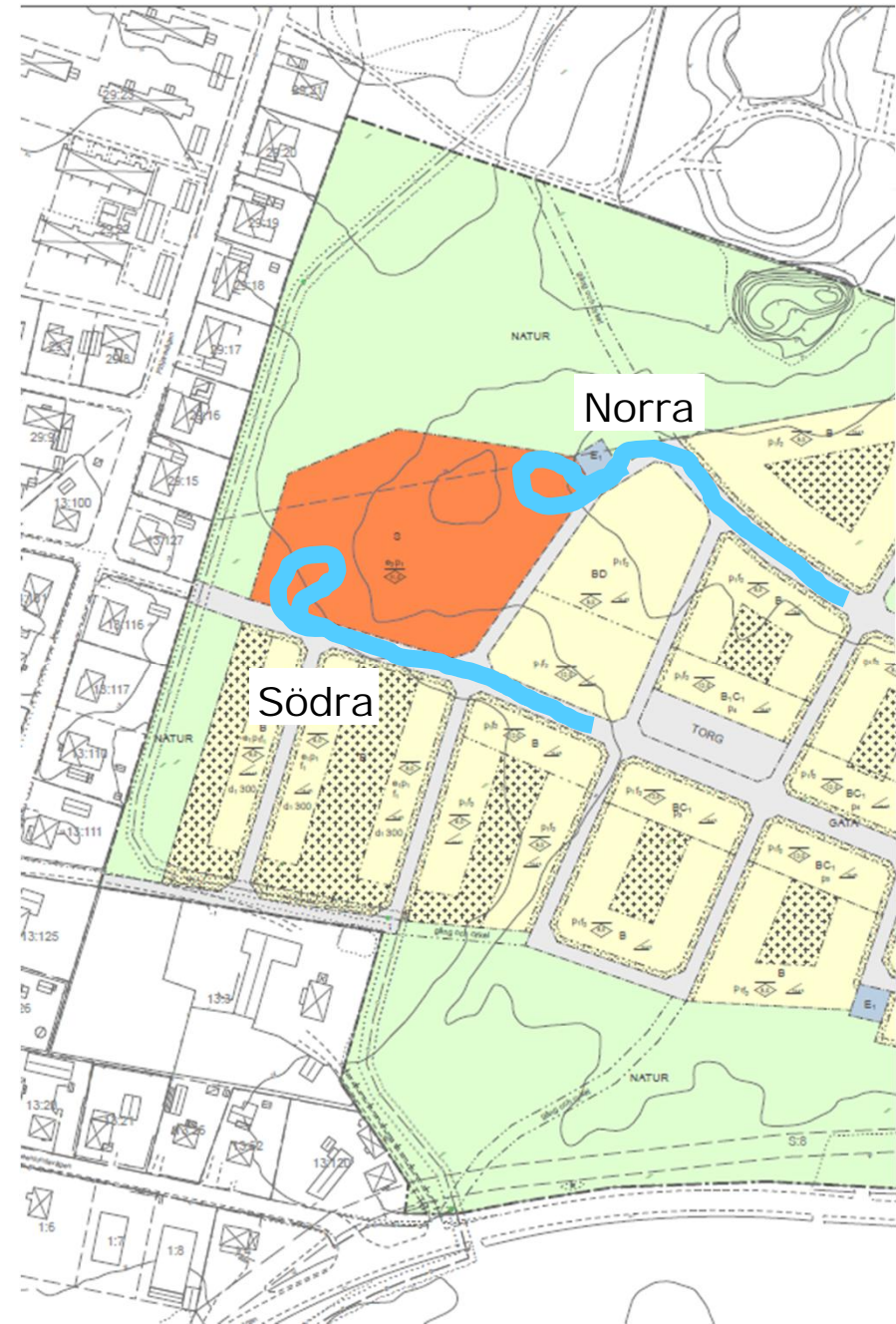
-  1. Övergångsställen över Strandvägen - i syfte att göra skolvägar säkra.
-  2. Hastighetsbegränsning - 30 km/h på vägarna längs med skolan.
-  3. Angöringsplatser – goda angöringsplatser som tillåter föräldrar att släppa barn på säkert sätt för både skjutsade och gående/cyklade barn. Detta görs förslagsvis i form av så kallade "kiss and ride"-platser (platser för att stanna till och släppa av barn) och korttidsparkeringar (ca 10 min, där man kan följa barn in till skolan).
-  4. Hastighetsdämpande åtgärder – för att säkerställa skyltad hastighet. Bör läggas invid övergångsställen. Busskuddar kan tillåta skolskjutsen att ta sig fram enklare.



ÅTGÄRDER VID NYA SKOLAN - LEVERANSER

Vid skolan bör man även se över hur leveranser görs. Dessa görs oftast med tunga fordon som inte är lämpade att blandas med oskyddade trafikanter, speciellt barn. Därför bör leveranser göras i utkanten av skolområdet och de bör inte tas för långt in i skolområdet. Leveranser är såklart även beroende av var skolköket ligger eftersom det främst är maten som levereras till skolan.

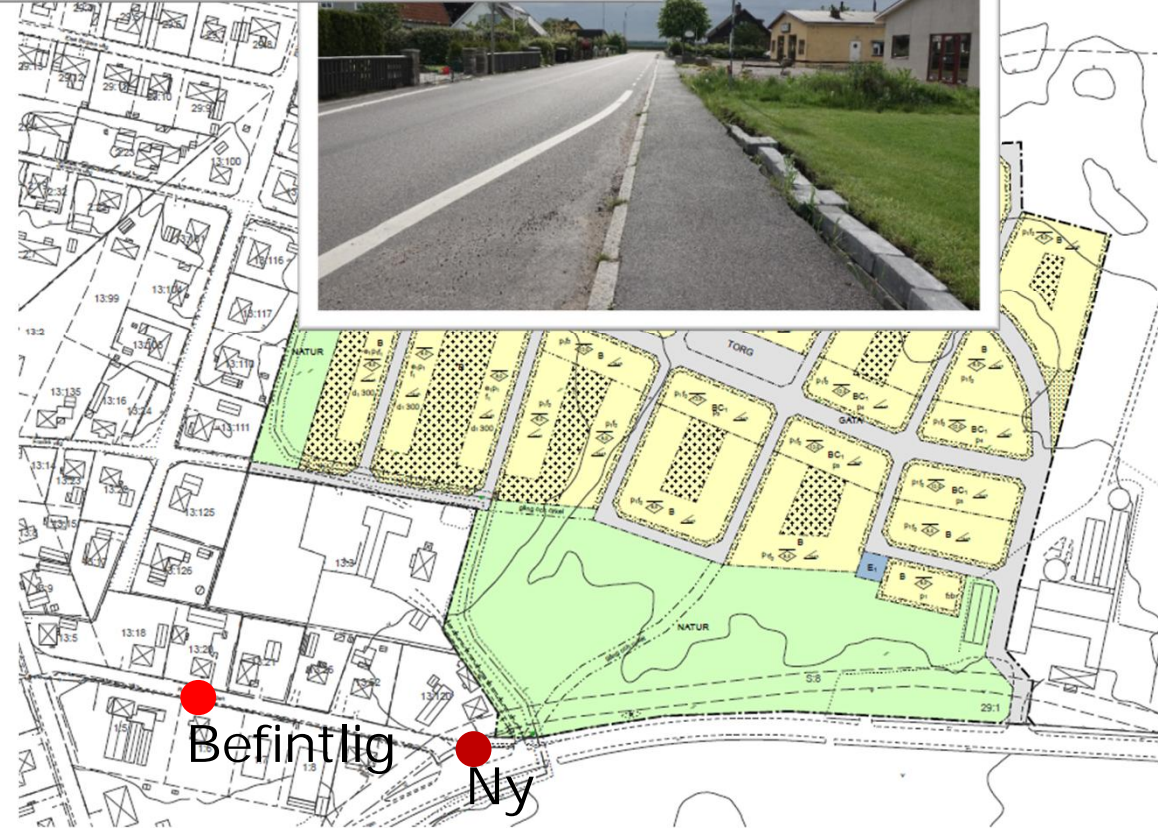
Utifrån liggande förslag finns två förslag där lastbilstrafiken kommer antingen norrifrån eller söderifrån. Anslutningen från norr bedöms vara den bästa utifrån trafiksäkerhet eftersom denna anslutning minimerar antalet interaktioner med elever.



HÅLLPLATS

Identifierade brister och problem:

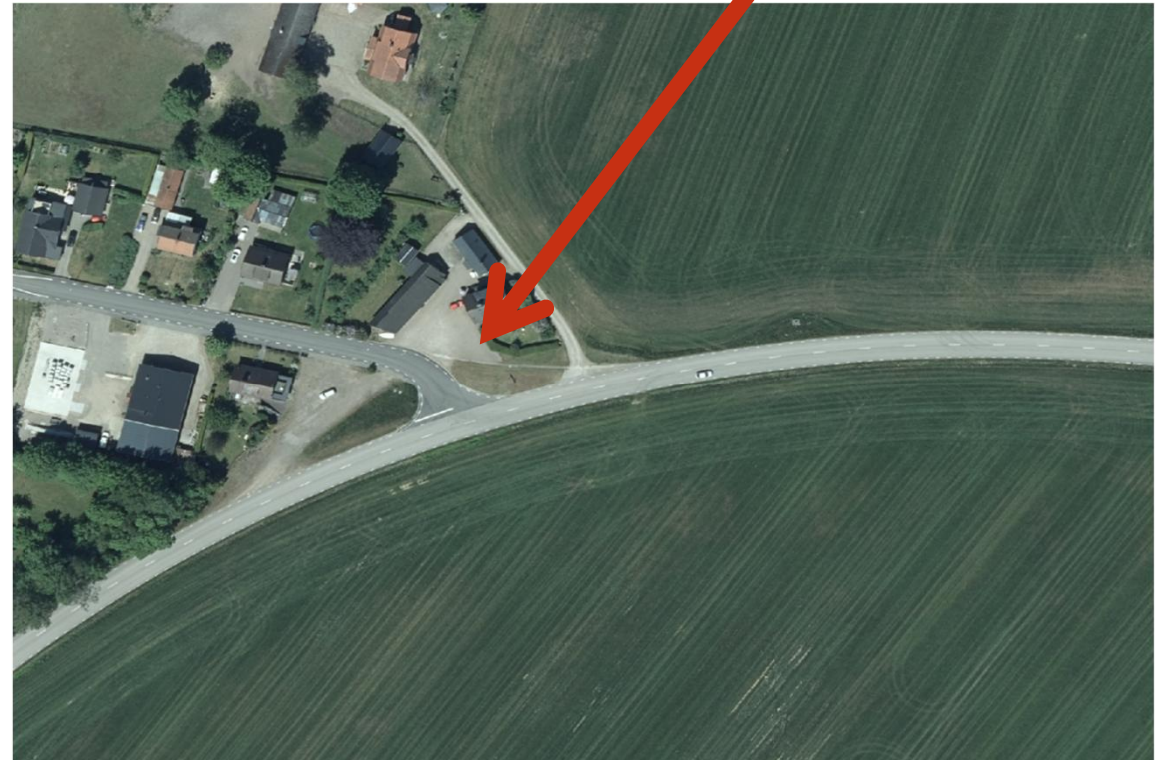
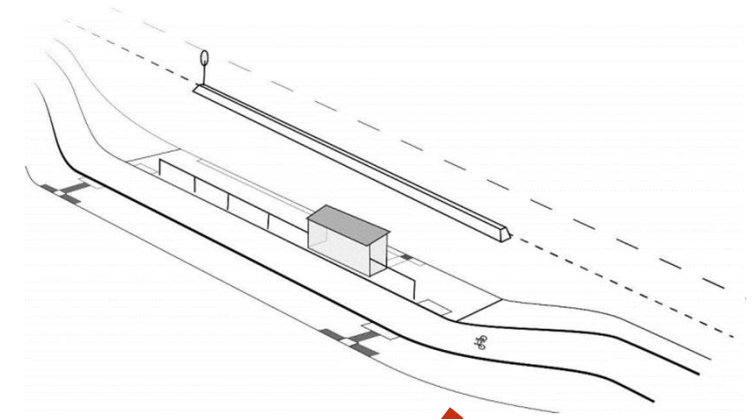
- Saknas ordentlig hållplats på norra sidan av Rosenlundsvägen.
- Gångbana på södra sidan är mycket smal.
- Saknas passage över Strandvägen, vilket innebär att det inte finns koppling till befintligt gångnät.
- Möblering i form av väderskydd, bänk och cykelparkering saknas.



HÅLLPLATS ÅTGÄRDER

Förslagsvis anordnas hållplatsen på kommunens mark i syfte att klara krav på trafiksäkerhet och trygghet för kollektivtrafikresenärerna. Om hållplatsen läggs ute på väg 585 krävs stora trafiksäkerhetsåtgärder för att säkerställa att man kan ta sig över vägen på ett säkert sätt. Någon typ av, vad som benämns i VGU som, avskild hållplats med hållplatsläge på båda sidor om avfarten löser de största trafiksäkerhetsproblemen.

Kopplingen till resterande delar av gång- och cykelnät är viktiga för att skapa god tillgänglighet. Placeringen nära anslutningen Rusenlundsvägen/585 ger goda möjligheter för att koppla mot befintligt gångnät och gångnätet i planområdet.



SKOTTORPSSKOLAN

PROBLEM VID SKOTTORPSSKOLAN

Vid platsbesöket identifierades problem vid Skottorpsskolan. Detta ligger utanför uppdraget, men det fanns lite extra tid för kommentarer. I och med att skolan är under ombyggnad finns det antagligen problem som har uppstått i och med byggnationen vilka då också kommer att försvinna när byggnationen är klar. Även om detta inte ingår i uppdraget kan det vara värdefullt att hantera vissa problem i relation till planområdet då barn i det nya området ska ta sig till skolan.



PROBLEM VID SKOTTORPSSKOLAN

Problem som identifierades var:

1. Många gator saknar separerade gång- och cykelbanor (tillsammans med mycket biltrafik på dessa gator).
2. Ytor där barn leker används som parkering och till hämtning/lämning.
3. Porten in till området är trång och tvingar gående och cyklande barn ut i vägen.
4. Det saknas övergångsställen över Strandvägen.

I övrigt är det en intensiv trafikmängd kring skolan och mycket kan göras för att förbättra och förenkla för barnen som inte blir skjutsade till skolan. Även för de som blir skjutsade finns det åtgärder som hade gjort situationen bättre, exempelvis dedikerade platser för hämtning/lämning.



