
RAPPORT NATURVÄRDE SINVENTERING

FRITIDSHUS I SKUMMESLÖV AB
MALMÖ WAKE PARK AB

Detaljplan Skummeslöv

UPPDRAGSNUMMER 11006737

**NATURVÄDESINVENTERING FÄLTSTUDIENIVÅ SKUMMESLÖV 5:13 OCH 4:5,
LAHOLMS KOMMUN, HALLANDS LÄN, 2021**



RAPPORT

2021-09-07

KARLSKRONA

ANNA MAGNUSSON

SWECO SWEDEN AB

ANNELI NILSSON

Sammanfattning

En ny detaljplan ska upprättas för fastigheterna Skummeslöv 4:5 och 5:13 och den här naturvärdesinventeringen görs som ett underlag för det arbetet. Delar av området har inventerats 2018.

Naturvärdesinventeringen är gjord på fältnivå och inventeringen är gjord 3 maj 2018, 1 augusti 2018 och 20-21 april 2021. Inventeringstilläggen, naturvärdesklass 4, generellt biotopskydd, särskilt skyddsvärda träd, detaljerad redovisning av artfynd av fridlysta och rödlistade arter, fördjupad artinventering av groddjur samt fördjupad artinventering av fåglar ingår.

Inventeringsområdet består av en nedlagd golfbana och jordbruksmark. Området saknar historisk kontinuitet men det förekommer gott om små värdestrukturer som är viktiga för områdets biologiska mångfald. Exempel på värdestrukturer är småvatten, öppna sandytor och blommande träd och buskar.

Hela inventeringsområdet omfattas av riksintresse för friluftsliv och rörligt friluftsliv och delar av inventeringsområdet omfattas av riksintresse för naturvård. Inventeringsområdet tangerar naturreservatet Svarvareskogen i norr.

Skogsområdena närmast naturreservatet och småvattnen bedöms ha påtagligt naturvärde då det finns mer naturvårdsarter här. Vissa öppna sandiga områden med blommande träd och buskar bedöms ha visst naturvärde. De södra delarna är mer näringspåverkade och bedöms därför ha obetydligt naturvärde.

De fridlysta arterna vanlig groda, vanlig padda och mindre vattensalamander förekommer i ett flertal av småvattnen inom inventeringsområdet. Samtliga arter är fridlysta enligt 6§, artskyddsförordningen. Den rödlistade arten ask, rödlistad som starkt hotad, förekommer också. Asken är yngre och bedöms inte vara viktig för artens bevarandestatus.

Flertalet fåglar förekommer i och runt området. Alla fåglar är skyddade enligt 4 §, artskyddsförordningen. Vid fågelinventeringen har morkulla, sånglärka, gulsparr (rödlistad som nära hotad), entita (rödlistad som nära hotad), grönfink (rödlistad som starkt hotad) och kråka (rödlistad som nära hotad), noterats uppvisa häckningsbeteenden inom inventeringsområdet. Många av fåglarna är beroende av den blandning av öppen mark och skogsdungar som finns i området.

Det bedöms vara viktigt för områdets biologiska mångfald att värdestrukturer som småvatten, öppna sandmiljöer och blommande träd och buskar bevaras eller återskapas vid en exploatering av området.

Innehållsförteckning

1	Inledning	2
1.1	Bakgrund	2
1.2	Syfte	2
2	Metod	4
2.1	Metodval i det här uppdraget	4
2.2	Tidpunkt och ansvarig personal	4
2.3	Definitioner av generellt biotopskydd	4
2.4	Definition av särskilt skyddsvärda träd	5
2.5	Definition av naturvårdsarter	6
2.6	GIS och fältdata	7
2.7	Informationskällor och litteratur	7
2.8	Osäkerhet	8
3	Resultat	9
3.1	Områdesbeskrivning	9
3.2	Resultat förstudie	12
3.2.1	Skyddade områden	12
3.2.2	Inrapporterade naturvårdsarter	13
3.3	Resultat fältinventering	15
3.3.1	Naturvärdesobjekt	16
3.3.2	Generella biotopskydd	17
3.3.3	Särskilt skyddsvärda träd	18
3.3.4	Rödlistade och fridlysta arter	19
4	Rekommendationer	20
5	Källor	22

Bilaga 1 Objektskatalog

Bilaga 2 Artlista

Bilaga 3 Generella biotopskydd

1 Inledning

Sweco AB har fått i uppdrag av Laholms kommun att ta fram en detaljplan för att pröva markens lämplighet för bostäder och besöksanläggning för vattensporter inom fastigheterna Skummeslöv 5:13 och 4:5 i Skummeslövsstrand, Laholms kommun.

Den här naturvärdesinventeringen görs som ett underlag för fortsatt arbete med detaljplanen.

1.1 Bakgrund

Sommaren 2018 upprättade Sweco en naturvärdesinventering samt groddjursinventering på delar av fastigheten Skummeslöv 5:13 i Skummeslövsstrand på uppdrag av Fritidshus i Skummeslöv AB. Inventeringarna togs fram för att utgöra underlag för att upprätta en detaljplan för cirka 40 hus av fritidshuskaraktär inom delar av fastigheten.

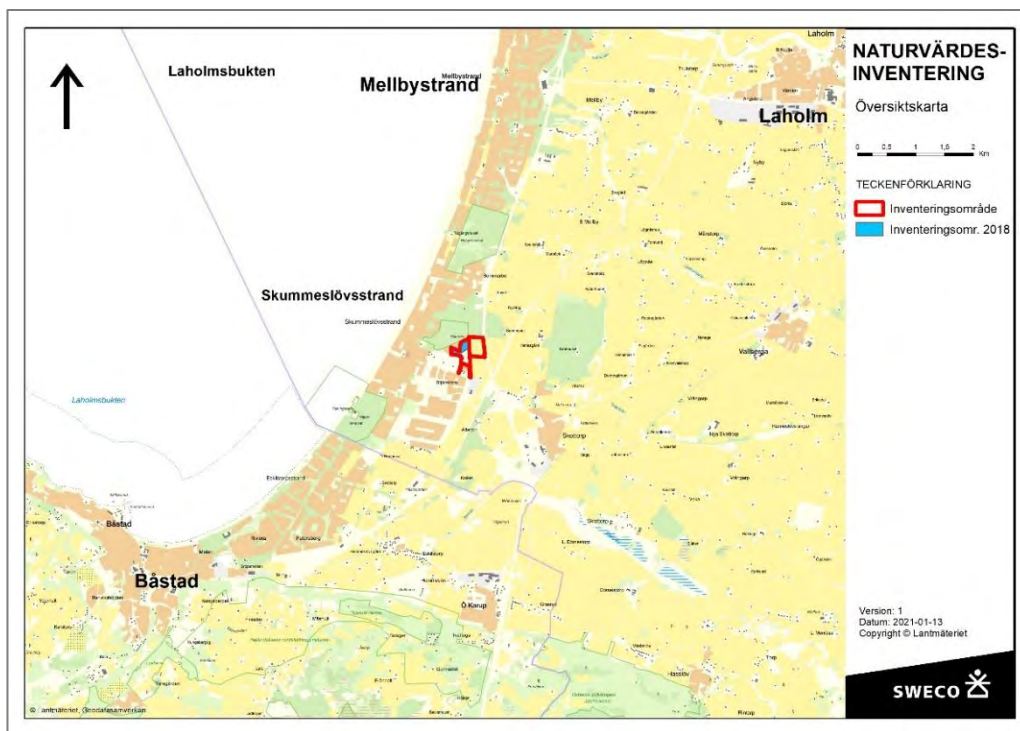
Efter det har det framkommit önskemål från Fritidshus i Skummeslöv AB om att utöka bebyggelsen så att det kan komma att omfatta hela fastigheten Skummeslöv 5:13.

Malmö Wake Park AB önskar anlägga en wakeboardpark på fastigheten Skummeslöv 4:5, i direkt anslutning till den tilltänkta bebyggelsen på Skummeslöv 5:13.

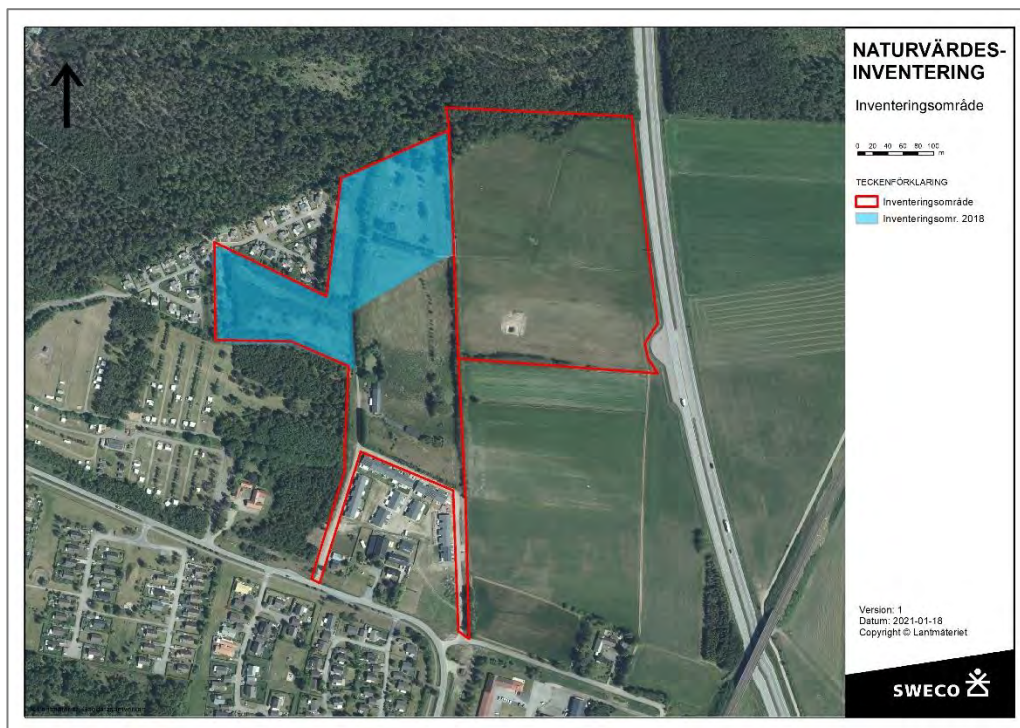
Båda fastigheterna behöver därför detaljplaneläggas och naturvärdesinventeringen omfattar i dagsläget fastigheterna Skummeslöv 5:13 och 4:5 i Skummeslövsstrand, Laholms kommun, Hallands län (figur 1–2). Den tidigare grod- och naturvärdesinventeringen ligger till grund för inventeringen 2021.

1.2 Syfte

Syftet med en naturvärdesinventering är att identifiera och avgränsa de geografiska områden i landskapet som är av positiv betydelse för biologisk mångfald samt att dokumentera och bedöma de avgränsade områdenas naturvärde.



Figur 1. Översiktskarta över inventeringsområdet.



Figur 2. Karta över inventeringsområdet.

2 Metod

Inventeringen har genomförts enligt Svensk Standard SS 199000:2014 *Naturvärdesinventering avseende biologisk mångfald (NVI) – Genomförande, naturvärdesbedömning och redovisning* med tillhörande Teknisk rapport (SIS-TR 199001:2014).

2.1 Metodval i det här uppdraget

Naturvärdesinventeringen är på fältnivå med detaljeringsgraden detalj. Vidare har naturvärdesinventeringen genomförts med tilläggen:

- Naturvärdesklass 4
- Generellt biotopskydd
- Särskilt skyddsvärda träd
- Detaljerad redovisning av artfynd
- Fördjupad artinventering av groddjur och fåglar

2.2 Tidpunkt och ansvarig personal

Ansvarig handläggare för rapporten och ansvarig för bedömningarna är Anneli Nilsson.

Grodinventeringarna har gjorts både under dag- och kvällstid eftersom groddjuren i huvudsak är nattaktiva. Fågelinventeringen är gjord i gryningen då fåglarna är mest aktiva.

- Grodinventering gjordes 3 maj 2018 av Anneli Nilsson
- Naturvärdesinventering gjordes 1 augusti 2018 av Anneli Nilsson
- Naturvärdesinventering gjordes 20 april 2021 av Anneli Nilsson och Ruaridh Hägglund
- Grodinventeringen gjordes 20 april 2021 av Anneli Nilsson och Ruaridh Hägglund
- Fågelinventeringen gjordes 21 april 2021 av Ruaridh Hägglund

Ansvarig för teknikgranskningen är Ruaridh Hägglund

2.3 Definitioner av generellt biotopskydd

Generellt biotopskydd omfattar biotoper som är generellt skyddade som biotopskyddsområden enligt 7 kapitlet 11§ miljöbalken och 5§ förordningen om områdesskydd (1998:1252), se tabell 1.

Vid risk för skada på biotopskyddade miljöer krävs dispens, där Länsstyrelsen är ansvarig prövnings- och tillsynsmyndighet. Dispens får endast medges om det finns särskilda skäl.

Ett generellt biotopskyddsobjekt är mindre strukturer som ofta är restbiotoper av ett kulturhistoriskt landskap och de kan fungera som spridningskorridorer i ett homogent eller fragmenterat landskap. De är viktiga för biologisk mångfald och för bevarande av ekologiska funktioner.

Tabell 1. Följande biotoper är generellt biotopskyddade i hela landet.

<p>Alléer</p> <p>Lövträd planterade i en enkel eller dubbel rad som består av minst fem träd längs en väg eller det som tidigare utgjort en väg eller i ett i övrigt öppet landskap. Träden ska till övervägande del utgöras av vuxna träd.</p>
<p>Pilevallar</p> <p>Hamlade pilar i en rad som består av antingen a) Minst fem träd med ett inbördes avstånd av högst 100 meter i en i övrigt öppen jordbruksmark eller invid en väg där marken mellan pilträden är plan eller upphöjd till en vall, eller b) Minst tre träd, om vallen är väl utbildad, mer än 0,5 meter hög och två meter bred.</p>
<p>Källa med omgivande våtmark i jordbruksmark</p> <p>Ett område i terräng där grundvatten koncentrerat strömmar ut och där den våtmark som uppkommer till följd av det utströmmande vattnet uppgår till högst en hektar.</p>
<p>Småvatten och våtmark i jordbruksmark</p> <p>Ett småvatten eller en våtmark med en areal av högst ett hektar i jordbruksmark som ständigt eller en stor del av året håller ytvatten eller en fuktig markyta såsom kärr, gölar, våtar, översilningsmarker, kalkällor, mägergravar, öppna diken, dammar och högst två meter breda naturliga bäckfåror.</p>
<p>Odlingsrösen i jordbruksmark</p> <p>På eller i anslutning till jordbruksmark upplagd ansamling av stenar med ursprung i jordbruksdriften.</p>
<p>Stenmurar i jordbruksmark</p> <p>En uppbyggnad av på varandra lagda stenar som har en tydlig, långsträckt utformning i naturen och som har eller haft hägnadsfunktion eller som funktion att avgränsa jordbruksdriften eller någon annan funktion.</p>
<p>Åkerholmar</p> <p>En holme av natur- eller kulturmark med en areal av högst 0,5 hektar som omges av åkermark eller kultiverad betesmark</p>

2.4 Definition av särskilt skyddsvärda träd

Särskilt skyddsvärda träd, definieras enligt Naturvårdsverkets rapport 5411-*Åtgärdsprogram för särskilt skyddsvärda träd i kulturlandskapet*, se tabell 2. Det är träd som är särskilt viktiga att bevara då de är habitat för en lång rad andra organismer och de

5(22)

är en del av vårt natur- och kulturhistoriska arv. Om ett särskilt skyddsvärt träd kommer att påverkas av en åtgärd måste åtgärden först samrådats enligt 12 kapitlet 6§ miljöbalken, enligt dom M 6909-18, mark- och miljööverdomstolen.

De träd som bedöms vara särskilt skyddsvärda har stor betydelse för bevarandet av biologisk mångfald och för att uppfylla flera av riksdagen antagna miljökvalitetsmål. Om en åtgärd på ett särskilt skyddsvärt träd kan komma att väsentligt ändra naturmiljön ska den som planerar att vidta åtgärden lämna in en anmälan för samråd, enligt 12 kapitlet 6 § miljöbalken. Hela trädet inkluderas av skyddet, inklusive grenar och rötter.

Tabell 2. Olika typer av särskilt skyddsvärda träd i kulturmiljölandskapet.

<p>Jätteträd</p> <p>Träd med en diameter över en meter i brösthöjd.</p> <p>Gamla träd</p> <p>Gran, tall, ek och bok över 200 år och övriga trädslag över 140 år.</p> <p>Grova hålträd</p> <p>Träd grövre än 40 centimeter i diameter i brösthöjd samt med håligheter i huvudstammen.</p>

2.5 Definition av naturvårdsarter

Naturvårdsarter omfattar arter som indikerar att ett område har högt naturvärde och arter som i sig själva är av särskild betydelse för biologisk mångfald, se tabell 3.

Nyckelarter ingår inte bland naturvårdsarter enligt svensk standard, SS 199000:2014. Nyckelarter är arter vars förekomst på ett avgörande sätt påverkar förutsättningar för biologisk mångfald och de bidrar i stället till objektets biotopvärde.

Hotade arter och rödlistade arter ingår bland naturvårdsarterna och tillmäts större betydelse än övriga naturvårdsarter i bedömningen av objektets naturvärde.

Tabell 3. Olika typer av naturvårdsarter.

<p>Skyddade och fridlysta arter</p> <p>Fridlysning är till för att skydda den biologiska mångfalden genom att bevara arter och deras livsmiljöer. Fridlysningen regleras i artskyddsförordningen (2007:845) 4–15§.</p> <p>Alla vilda fågelarter i Sverige är skyddade enligt 4§ artskyddsförordningen. Fastän alla fågelarter formellt omfattas av skydd, ska följande fågelarter prioriteras (Naturvårdsverket, 2009): Rödlistade arter, arter som är markerade med B i artskyddsförordningens bilaga 1 samt arter som minskat med 50% eller mer under åren 1975–2005 enligt svensk häckfågeltaxering.</p>
--

Rödlistade arter

En nationell rödlista är en sammanställning av arters status (utdöenderisk) inom ett lands gränser. Arter bedöms till följande kategorier: akut hotad. (CR), starkt hotad (EN), sårbar (VU) och nära hotad (NT). Rödlistade arter tillmäts större betydelse än andra naturvårdsarter i bedömningen av objektets naturvärde.

Hotade arter

Hotade är arter som rödlistats i någon av kategorierna akut hotad (CR), starkt hotad (EN) och sårbar (VU). Förekomst av hotade arter tillmäts ännu större betydelse än andra naturvårdsarter i bedömningen av objektets naturvärde.

Signalarter

Signalarter använts inom bland annat Skogsstyrelsens nyckelbiotopsinventering, Jordbruksverkets ängs- och betesmarksinventering samt Trafikverkets inventering av artrika vägkanter för att indikera skyddsvärda naturmiljöer.

Typiska arter

Typiska arter är arter vars förekomst indikerar gynnsam bevarandestatus hos aktuell naturtyp enligt EU:s art- och habitatdirektiv enligt reglerna för Natura 2000.

Ansvarsarter

Ansvarsarter är arter som har en betydande del av sin totala population inom ett begränsat geografiskt område i Sverige eller regionen.

2.6 GIS och fältdata

För datafångst i fält användes mobiltelefon och läsplatta med applikationen Collector för ArcGIS i koordinatsystemet SWEREF 99 TM. Noggrannheten i geografisk positionering är mellan 5–10 meter. Fynden har sedan bearbetats i ArcMap 10.7, och alla arfynd rapporteras in till artportalen.

GIS-data finns upprättad i form av shapefiler och överlämnas till beställaren i samband med rapporten.

2.7 Informationskällor och litteratur

Flera olika källor har använts för att kartlägga tidigare kända naturvärden och artfynd. Tidigare kända naturvärden och artfynd har använts som underlag för rapporten så väl som för fältinventeringen. Följande databaser och webbtjänster har använts för att identifiera naturvärdena i området:

- Artportalen, skyddade och rödlistade arter

- Uttag från artportalen, av inrapporterade, skyddsklassade, fridlysta, rödlistade och Natura 2000-arter samt Skogsstyrelsens signalarter. Uttaget är gjort på en yta av 2000 meter runt inventeringsområdet för att få med de fåglar som häckar i anslutning till inventeringsområdet, samt de insekter som använder inventeringsområdet som en spridningskorridor. Fåglar som passerar i samband med flytt har tagits bort. Endast de arter som har rapporterats in de senaste 20 åren finns med i rapporten då äldre fynd bedöms obetydliga om de inte återfinns vid fältinventeringen. Hämtad: 2020-11-02
- Artportalen, skyddsvärda träd och trädportalen
 - Visar de träd som har registrerats vara särskilt skyddsvärda. Hämtad: 2020-11-02
- Naturvårdsverkets, skyddad natur
 - Visar skyddade områden som omfattas av någon typ av skydd som exempelvis naturreservat, Natura 2000-områden, naturvårdsavtal, riksintressen mm. Hämtad:2021-01-12
- Skogsstyrelsens, skogens pärlor
 - Här visas nyckelbiotoper, objekt med naturvärde, sumpskogar, naturvårdsavtal mm. Hämtad:2021-01-12
- Jordbruksverkets, TUVÅ, ängs- och betesmarksinventeringen
 - Visar de områden där det finns en lång kontinuitet av öppen jordbruksmark och som är viktiga för bevarandet av öppna artrika ängs- och betesmarker. Hämtad:2021-01-12

2.8 Osäkerhet

Inrapporterade arter, i artportalen, bygger på frivilliga rapporter från privatpersoner. Att en art inte har rapporterats in i systemet betyder inte att den inte finns utan att ingen har rapporterat den. Inmätningen av arter kan vara av varierande kvalitet och arter kan i vissa fall vara felidentifierade eller hamna på fel plats.

Inventeringen är gjord vid enstaka tillfällen. Det kan förekomma ytterligare arter som inte fanns under inventeringstillfället men som förekommer i området vid andra tidpunkter på året.

3 Resultat

3.1 Områdesbeskrivning

Inventeringsområdet ligger mellan Båstad och Laholm vid Laholmsbukten, Laholms kommun, Hallands län, och omfattar strax under 22 hektar. Laholmsbukten är ett viktigt naturområde och här förekommer det flera Natura 2000-områden, med skydd enligt art- och habitatdirektivet och fågeldirektivet. I norr gränsar inventeringsområdet till Svarvareskogens naturreservat, och lite längre ifrån ligger Södra- och Norra Skummeslövs sandskogsreservat. Tillsammans med Svarvareskogens naturreservat utgör de en del av det forna Skummeslövs flygsandfält. Det forna flygsandfältet är ett viktigt område för rödlistade arter kopplade till sandmiljöer. Det forna flygsandfältet används flitigt som strövområde och för rekreation (Artdatabanken, Länsstyrelsen i Hallands län).

Inventeringsområdet utgörs av Skummeslövs före detta golfbana samt jordbruksmark. Inventeringsområdet bedöms inte ha lika höga naturvärden som det omgivande landskapet på grund av att området till stora delar är näringspåverkat, vilket ofta är ogynnsamt för den biologiska mångfalden. Jordmånen är dock sandig vilket ger förutsättning för artrik flora och insektsfauna. Det förekommer också flera olika småbiotoper som till exempel öppna sandgropar (figur 3), småvatten (figur 4) gamla, döda träd och hålträd (figur 5), samt blommande träd och buskar (figur 6). Blommande buskar och träd är viktiga miljöer för exempelvis fåglar och insekter. Medan groddjur är beroende av en kombination av små fisklösa dammar, där grodynglen kan växa upp, och skogsmiljöer, där grodorna har sin vintervila. Öppna sandmiljöer är viktiga för bland annat insekter. Småbiotoper och trädkorridorer fungerar även som spridningsvägar mellan naturområden och de knyter ihop landskapet och skapar tillgänglighet för arter som inte vill vistas i öppna miljöer som till exempel vissa typer av fladdermöss. Det gör att småbiotoper kan vara av betydelse för den biologiska mångfalden i området, så väl som att det bidrar till biologisk mångfald i ett större perspektiv.

I anslutning till trädkorridorerna förekommer det flera fågelarter. Bland annat bedöms de rödlistade arterna gulspurv och entita häcka i området. Dammarna bedöms vara viktiga lekplatser för groddjur och vanlig groda, vanlig padda och mindre vattensalamander har hittats vid inventeringen.

Det dike och de dammar som ligger inne på området för den gamla golfbanan och inte i anslutning till jordbruksmark, omfattas inte av generellt biotopskydd. De bedöms dock vara viktiga för den biologiska mångfalden.



Figur 3. Blottad sandjord är viktiga habitat för bland annat sandlevande insekter och andra djur. Den sandiga jordmånen ger också förutsättningar för en artrik flora, även om mycket av den befintliga floran i inventeringsområdet är planterad. (Foto från inventeringen 2018, Anneli Nilsson, Sweco).



Figur 4. Småvatten där det inte förekommer fisk är viktiga yngelmiljöer för groddjur. Vid inventeringen 2018 hittades bland annat mindre vattensalamander och vanlig groda i flera av dammarna (Foto från inventeringen 2018, Anneli Nilsson, Sweco)

10(22)

RAPPORT NATURVÄRDESINVENTERING
2021-09-07
RAPPORT
DETALJPLAN SKUMMESLÖV



Figur 5. Grova hålträd är viktiga för den biologiska mångfalden, och de omfattas av krav på samråd. De är viktiga som gömställen och kan tillsammans med andra värdeelement fungera som spridningsvägar i landskapet.



Figur 6. Blommande träd och buskar är viktiga biotoper för bland annat fåglar och pollinerande insekter.

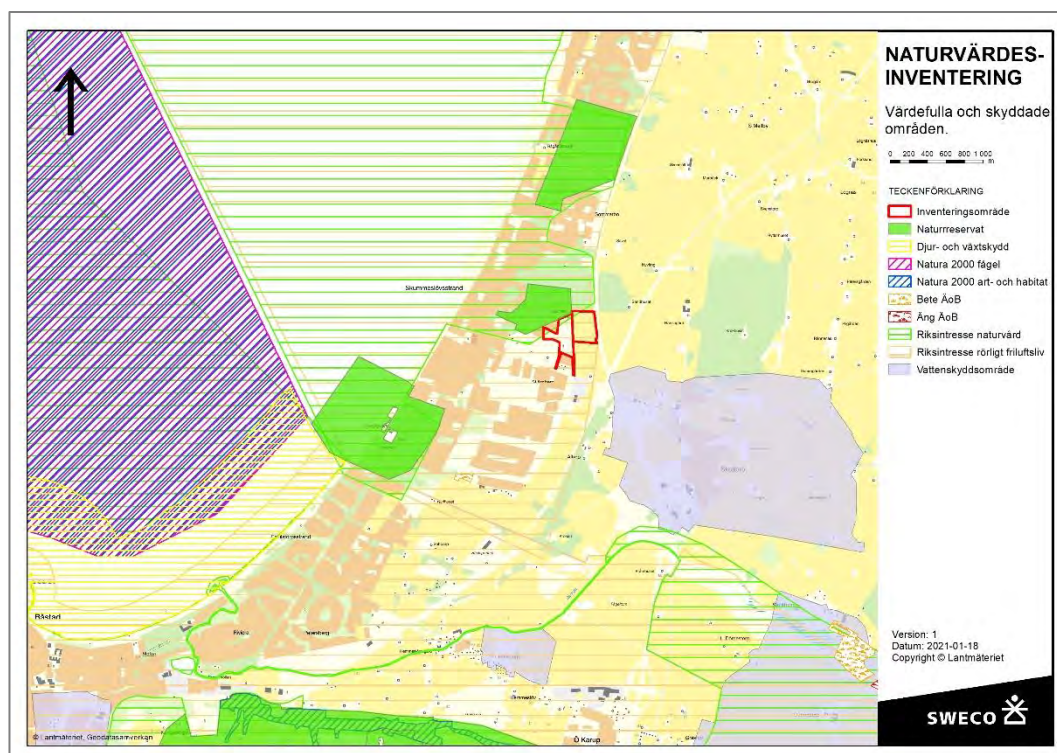
3.2 Resultat förstudie

3.2.1 Skyddade områden

Inventeringsområdet ligger inom ett område som utpekats som riksintresse för friluftsliv och rörligt friluftsliv enligt 3 kap 6§ och enligt 4 kap 2§ miljöbalken. I nordväst tangerar inventeringsområdet naturreservatet Svarvareskogen och riksintresse för naturvård .

Utanför inventeringsområdet, längst kusten förekommer det gott om skyddade områden som naturreservat, Natura 2000-områden med skydd från både fågelskyddsdirektivet och art- och habitatdirektivet (figur 7).

Vid inventeringen 2018 noterades en yngre björkallé som omfattas av generellt biotopskydd. Den presenteras med övriga generella biotopskydd som avgränsades vid 2021 års inventering i kapitel 3.3.2, figur 11 och i bilaga 3.



Figur 7. Karta över skyddade områden i landskapet.

3.2.2 Inrapporterade naturvårdsarter

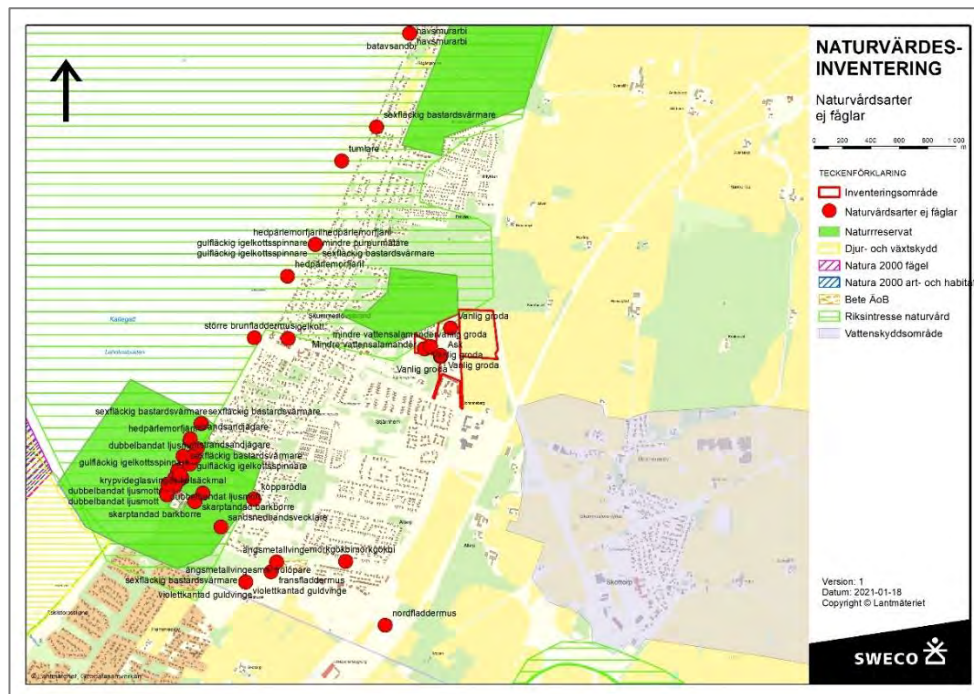
Vanlig groda och mindre vattensalamander finns inom inventeringsområdet (figur 8). De är fridlysta enligt 6§ artskyddsförordningen vilket betyder att det är förbjudet att döda, skada, fånga eller på annat sätt samla in exemplar samt att ta bort eller skada ägg, rom, larver eller bon. Inga ytterligare förekomster eller förekomster av andra arter av groddjur har rapporterats inom ett område på 2000 meter från inventeringsområdet.

Alla fåglar är skyddade enligt 4§ artskyddsförordningen vilket betyder att både fågeln i sig, men även deras habitat är skyddade. Det förekommer över 5300 rapporter om fågelförekomster av över hundra olika arter, inom ett område på 2000 meter från inventeringsområdet (figur 9). Till exempel förekommer häckande lärfalk i närheten. Exakt plats visas dock inte i kartan eftersom arten är skyddsklassad.

Inventeringsområdet bedöms inte vara av särskild vikt för att fåglarna ska kunna finnas kvar i närområdet då det förekommer flera liknande biotoper i närheten. .

Övriga naturvårdsarter förekommer på ett avstånd av över 500 meter från inventeringsområdet. Det förekommer bland annat gott om insekter längst kusten. Det bedöms sannolikt att de även kan förekomma i inventeringsområdet, dock bedöms inventeringsområdet inte vara av särskild vikt för att de ska kunna finnas kvar i området eftersom det förekommer liknande miljöer i nära anslutning till inventeringsområdet (figur 8).

Lista över naturvårdsarterna finns i bilaga 2.



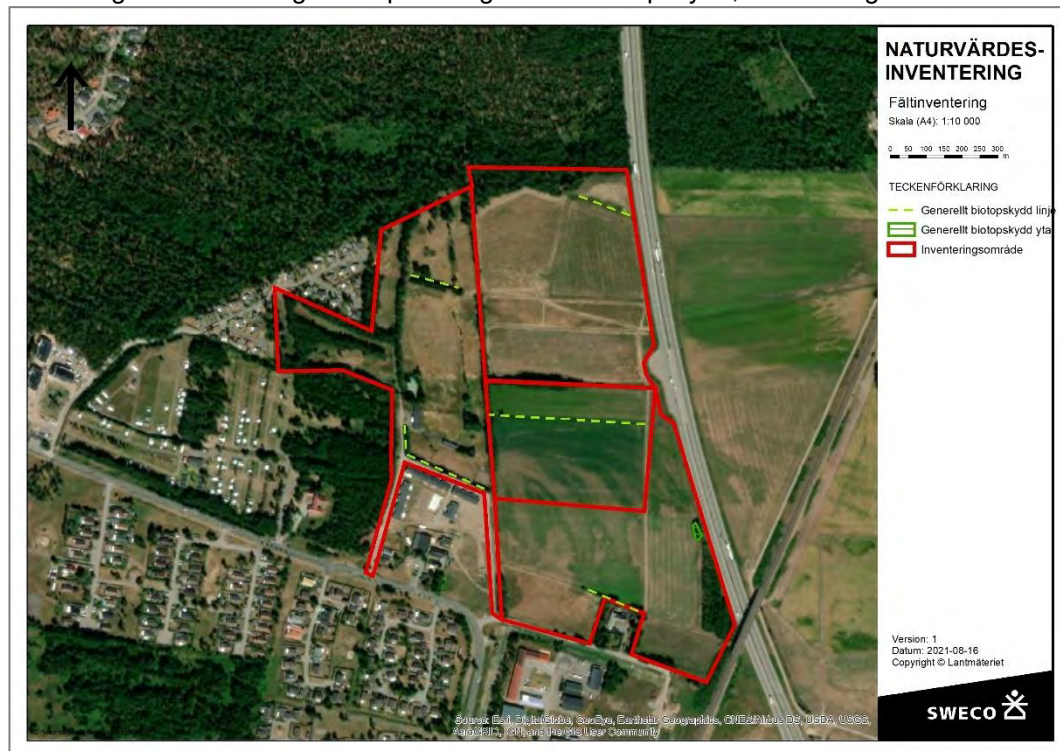
Figur 8. Karta över naturvårdsarter, men inte fåglar.

3.3.2 Generella biotopskydd

Det förekommer 6 objekt som omfattas av det generella biotopskyddet. Det dike och de dammar som ligger på området för den gamla golfbanan och inte i anslutning till jordbruksmark omfattas inte av generellt biotopskydd. Följande generellt biotopskyddsobjekt har registrerats vid inventeringen.

- Två alléer.
 - Båda alléerna är yngre och är byggda i samband med golfbana.
- Tre diken i jordbruksmark.
 - Det förekommer även andra diken som inte är vattenförande eller som inte finns i anslutning till jordbruksmark. Dessa diken omfattas inte av generellt biotopskydd.
- En åkerholme

En utförligare beskrivning av respektive generellt biotopskydd, finns i bilaga 3.



Figur 11. Karta över generella biotopskydd.

3.3.3 Särskilt skyddsvärda träd

Ett särskilt skyddsvärt träd identifierades vid inventeringen.

Tabell 4. Särskilt skyddsvärda träd.

Särskilt skyddsvärt träd	Kommentar	Bild
<p>Grovt hålträd Björk</p>	<p>Större hålighet ca 150 cm upp. Träddiameter ca 0,6 meter i bröst höjd Står på en generellt biotopskyddad åkerholme.</p>	



Figur 12. Karta över naturvårdsarter och särskilt skyddsvärda träd.

3.3.4 Rödlistade och fridlysta arter

De fridlysta arterna vanlig groda, vanlig padda och mindre vattensalamander finns i flera av de små dammar som finns i området. Alla tre arterna är skyddade enligt 6 §, artskyddsförordningen. Alla dammarna bedöms vara lämpliga habitat för groddjur, och att en art inte har återfunnits i någon damm, tros bero på slumpen, se figur 12.

Alla fåglar är fridlysta enligt 4 §, artskyddsförordningen, vilket betyder att både fågeln och dess habitat omfattas av skydd. Vid fågelinventeringen har morkulla, sånglärka, gulspurv (rödlistad som nära hotad), entita (rödlistad som nära hotad), grönfink (rödlistad som starkt hotad) och kråka (rödlistad som nära hotad), noterats uppvisa häckningsbeteenden inom inventeringsområdet, medan storspov (rödlistad som starkt hotad) har setts uppvisa häckningsbeteende strax utanför inventeringsområdet, se figur 12.

Stenskvätta och ängspiplärka har noterats rasta i inventeringsområdet, se figur 12.

Många av fåglarna är beroende av den blandning av öppen mark och skogsdungar som finns i området.

En yngre ask, rödlistad som starkt hotad (EN) finns i området.

Artlista finns i bilaga 2.

4 Rekommendationer

Det förekommer en del strukturer som är viktiga för biologisk mångfald i området, som exempelvis småvatten, öppen sandjord, blommande träd och buskar. De saknar dock historisk kontinuitet, dock är det den ekologiska funktionen som är viktig. Det bedöms därför inte påverka områdets naturvärde om de värdefulla strukturerna flyttas för att bättre anpassas till områdets framtida markanvändning. Det viktiga är att den ekologiska funktionen av småbiotoper med öppna fiskfria vattendrag, i anslutning till skogsområden och öppna marker finns kvar. Det kommer att gynna både groddjur och fåglar. Hålträd, småvatten, öppen sand och blommande träd och buskar, bör förekomma i området även i framtiden.

I skogsområdet närmast Svarvareskogens naturreservat förekommer det naturligt uppkommen skog med gott om död ved och vedsvampar. Området fungerar idag som en buffert mellan Svarvareskogens naturreservat och de öppna ytorna. Det är viktigt att eventuell exploatering av området inte leder till negativa effekter på Svarvareskogens naturreservat.

Man bör anpassa vissa arbeten för att undvika påverkan på groddjur och fåglar. För att undvika att groddjuren eller deras ägg eller yngel skadas, rekommenderat att grävarbete inte utförs i småvattnen under grodornas yngelsäsong. Föreslagen skyddsperiod för groddjur är 15 mars- 15 augusti. För att undvika att störa fåglar under häckningen bör man inte ta ner träd under häckningssäsong. Föreslagen skyddsperiod för fåglar är 15 april-15 juli. Artskyddsfrågan och lämpliga skyddsåtgärder för att inte skada eller döda djuren behöver utredas vidare under det fortsatta arbetet.

Skogsområdet och de gröna trädkorridorerna i landskapet är viktiga för att ha en god konnektivitet i landskapet och gör så att till exempel fåglar och eventuellt även fladdermöss kan ta sig fram längst med dessa. Trädkorridorerna hjälper till att binda ihop landskapet mellan områden med höga naturvärden som exempelvis de naturreservat som förekommer utanför inventeringsområdet.

Ask är rödlistade som starkt hotad (EN) på grund av sjukdom, men att avverka sly och yngre träd bedöms inte påverka artens bevarandestatus. Däremot är det viktigt att behålla äldre träd som inte är påverkade av sjukdom då de kan ha en större tolerans mot sjukdomen och därför vara viktiga för artens bevarande. Sådana träd förekommer inte i området.

Blomsterlupin är en invasiv art som kan påverka den biologiska mångfalden negativt. Arten omfattas i dagsläget inte av lagstiftningen för invasiva arter, se förordningen om invasiva arter (SFS 2018:1939), men är med på Naturvårdsverkets lista över arter som kan komma att regleras i framtiden. Ytterligare spridning bör därför undvikas för att det inte ska bli ett problem i framtiden.

20(22)

RAPPORT NATURVÄRDESINVENTERING
2021-09-07
RAPPORT
DETALJPLAN SKUMMESLÖV

4.1 Slutsats

De ekologiska funktionerna av småvatten, sandmiljöer och trädmiljöer bör bevaras eller återskapas för att området ska kunna bibehålla den biologiska mångfalden som finns i området idag.

Det är viktigt Svarvareskogens naturreservat inte påverkas negativt av exploateringen, samt att konnektiviteten mellan viktiga naturområden bibehålls.

Artskyddsfrågan kring fåglar och groddjur behöver hanteras vidare i projektet.

5 Källor

ArtDatabanken. 2019. *Värdväxtens betydelse för andra organismer - med fokus på vedartade värdväxter*. SLU och ArtDatabanken Rapport 22. 2019.

Jordbruksverket. 2005. *Ängs- och betesinventeringen- inventeringsmetod*. Rapport 2005:2.

Trafikverket. 2012. *Arbetsmetod för inventering och identifiering av artrika vägkanter*. Rapport 2012:149.

Naturvårdsverket. 2012. *Åtgärdsprogram för särskilt skyddsvärda träd, mål och åtgärder 2012–2016*. Rapport 6496. 2012

Sweco AB. 2018. *NVI vid Skummeslöv 5:13, Laholms kommun*. 2018.

Svensk Standard SS 199000:2014. *Naturvärdesinventering avseende biologisk mångfald (NVI) – Genomförande, naturvärdesbedömning och redovisning*. 2014

Teknisk rapport SIS-TR 199001:2014. *Naturvärdesinventering avseende biologisk mångfald (NVI) – Komplement till SS 199000*. 2014

22(22)

RAPPORT NATURVÄRDESINVENTERING
2021-09-07
RAPPORT
DETALJPLAN SKUMMESLÖV

BILAGA 1 OBJEKTSKATALOG

2021-09-07

Naturvärdesobjekt

Vid den första naturvärdesinventeringen 2018 identifierades 23 naturvärdesobjekt. Av dessa har tre linjeobjekt slagits ihop med naturvärdesobjekt 20. Naturvärdesobjekt 14 har bytt naturvärde från påtagligt naturvärde till visst naturvärde, medan naturvärdesobjekt 19 har gått från visst naturvärde till påtagligt naturvärde på grund av att det vid inventeringen 2021 hittades mindre vattensalamander i dammen.



Figur 1. Karta över naturvärdesobjekt.


Naturvärdesobjekt skapade 2018


Naturvärdesobjekt 1	Naturvärdesklass 3	Påtagligt naturvärde
Beskrivning Öppen damm med kaveldun, praktgylling och veketåg runt kanterna. Groddjur använder dammen för lek och groddjur har hittats vid inventeringarna 2018 och 2021.		
Motivering En samlad bedömning av biotop- och artvärde motiverar att objektet bedöms hålla påtagligt naturvärde.	Artvärde Genom förekomst av flera olika arter av groddjur bedöms objektet hålla påtagligt artvärde.	Biotopvärde Genom förekomst av öppet vatten i anslutning till öppen mark och skog bedöms objektet hålla visst biotopvärde.
Tidigare naturvårdsarter Vanlig groda	Nya naturvårdsarter Vanlig groda, vanlig padda och mindre vattensalamander	Inventerare och datum Anneli Nilsson 2018-05-03, 2018-08-01, 2021-04-20
Naturtyp Småvatten	Biotop Småvatten	Storlek 340 m ²



Naturvärdesobjekt 2	Naturvärdesklass 4	Visst naturvärde
Beskrivning Öppen sandig mark som är något näringspåverkad, men med förekomst av enstaka naturvårdsarter och nyckelarter som äkta johannesört och ljung men mest med inplanterat gräs.		
Motivering En samlad bedömning av biotop- och artvärde motiverar att objektet bedöms hålla visst naturvärde.	Artvärde Genom förekomst av få naturvårdsarter bedöms objektet hålla obetydligt artvärde.	Biotopvärde Genom förekomst av solbelysta sandmiljöer bedöms objektet hålla visst biotopvärde.
Tidigare naturvårdsarter -	Nya naturvårdsarter Äkta johannesört, gråfibbla	Inventerare och datum Anneli Nilsson 2018-08-01
Naturtyp Park och trädgård	Biotop Golfbana	Storlek 2070 m ²



Naturvärdesobjekt 3	Naturvärdesklass 4	Visst naturvärde
<p>Beskrivning</p> <p>Öppen sandig mark som är något näringspåverkad, med i huvudsak inplanterat gräs. Förekomst av bohålor för kanin i sanden.</p>		
<p>Motivering</p> <p>En samlad bedömning av biotop- och artvärde motiverar att objektet bedöms hålla visst naturvärde.</p>	<p>Artvärde</p> <p>Genom obetydliga fynd av naturvårdsarter, bedöms objektet hålla obetydligt artvärde.</p>	<p>Biotopvärde</p> <p>Genom förekomst av solbelysta sandmiljöer bedöms objektet hålla visst biotopvärde.</p>
<p>Tidigare naturvårdsarter</p> <p>-</p>	<p>Nya naturvårdsarter</p> <p>-</p>	<p>Inventerare och datum</p> <p>Anneli Nilsson 2018-08-01</p>
<p>Naturtyp</p> <p>Park och trädgård</p>	<p>Biotop</p> <p>Golfbana</p>	<p>Storlek</p> <p>2 530 m²</p>
		

Naturvärdesobjekt 4	Naturvärdesklass 4	Visst naturvärde
<p>Beskrivning</p> <p>Yngre skogsdunge på sandig mark. I huvudsak björk och tall under igenväxning. Förekomst av bohålor för kanin i sanden.</p>		
<p>Motivering</p> <p>En samlad bedömning av biotop- och artvärde motiverar att objektet bedöms hålla visst naturvärde.</p>	<p>Artvärde</p> <p>Genom förekomst av obetydligt med naturvårdsarter, bedöms objektet hålla obetydligt artvärde.</p>	<p>Biotopvärde</p> <p>Genom förekomst av sandmiljöer bedöms objektet hålla visst biotopvärde.</p>
<p>Tidigare naturvårdsarter</p> <p>-</p>	<p>Nya naturvårdsarter</p> <p>-</p>	<p>Inventerare och datum</p> <p>Anneli Nilsson 2018-08-01</p>
<p>Naturtyp</p> <p>Park och trädgård</p>	<p>Biotop</p> <p>Golfbana</p>	<p>Storlek</p> <p>2 900 m²</p>
		

Naturvärdesobjekt 5	Naturvärdesklass 4	Visst naturvärde
<p>Beskrivning</p> <p>Tallskog med yngre tallar av igenväxningskaraktär. Träden står så tätt att solljus har svårt att ta sig ner i markskiktet vilket leder till att markflora nästan helt saknas. Enstaka död ved förekommer.</p>		
<p>Motivering</p> <p>En samlad bedömning av biotop- och artvärde motiverar att objektet bedöms hålla visst naturvärde.</p>	<p>Artvärde</p> <p>Genom förekomst av obetydligt med naturvårdsarter, bedöms objektet hålla obetydligt artvärde.</p>	<p>Biotopvärde</p> <p>Genom förekomst av sandmiljöer och död ved bedöms objektet hålla visst biotopvärde.</p>
<p>Tidigare naturvårdsarter</p> <p>-</p>	<p>Nya naturvårdsarter</p> <p>-</p>	<p>Inventerare och datum</p> <p>Anneli Nilsson 2018-08-01</p>
<p>Naturtyp</p> <p>Park och trädgård</p>	<p>Biotop</p> <p>Golfbana</p>	<p>Storlek</p> <p>1 135 m²</p>




Naturvärdesobjekt 6	Naturvärdesklass 3	Påtagligt naturvärde
Beskrivning Öppen solbelyst damm där det fortfarande finns vatten vid återbesök i början av augusti 2018. Andmat och vecketåg växer i dammen och det finns kaveldun, praktgylling och enstaka buskar av salix.		
Motivering En samlad bedömning av biotop- och artvärde motiverar att objektet bedöms hålla påtagligt naturvärde.	Artvärde Genom förekomst av flera olika arter av groddjur bedöms objektet hålla påtagligt artvärde.	Biotopvärde Genom förekomst av öppet vatten i anslutning till öppen mark och skog bedöms objektet hålla visst biotopvärde.
Tidigare naturvårdsarter	Nya naturvårdsarter Vanlig groda och mindre vattensalamander	Inventerare och datum Anneli Nilsson 2018-05-03, 2018-08-01,
Naturtyp Småvatten	Biotop Småvatten	Storlek 180 m ²



Naturvärdesobjekt 7	Naturvärdesklass 4	Visst naturvärde
<p>Beskrivning</p> <p>Trädkorridor med yngre träd. Bland annat sälg, asp och björk. Trädkorridoren följer ett dike som i början av augusti 2018, var uttorkat. Enstaka död ved förekommer.</p>		
<p>Motivering</p> <p>En samlad bedömning av biotop- och artvärde motiverar att objektet bedöms hålla visst naturvärde.</p>	<p>Artvärde</p> <p>Genom förekomst av obetydligt med naturvårdsarter, bedöms objektet hålla obetydligt artvärde.</p>	<p>Biotopvärde</p> <p>Genom förekomst av blommande buskar av sälg och fläder samt död ved bedöms objektet hålla visst biotopvärde.</p>
<p>Tidigare naturvårdsarter</p> <p>-</p>	<p>Nya naturvårdsarter</p> <p>-</p>	<p>Inventerare och datum</p> <p>Anneli Nilsson 2018-08-01</p>
<p>Naturtyp</p> <p>Park och trädgård/småvatten</p>	<p>Biotop</p> <p>Golfbana/dike</p>	<p>Storlek</p> <p>2 200 m²</p>




Naturvärdesobjekt 8	Naturvärdesklass 4	Visst naturvärde
<p>Beskrivning</p> <p>Trädkorridor mellan öppna gräsytor. Mest björk och asp. Halvgamla träd utan naturvårdsarter men med vanligare mossor och lavar.</p>		
<p>Motivering</p> <p>En samlad bedömning av biotop- och artvärde motiverar att objektet bedöms hålla visst naturvärde.</p>	<p>Artvärde</p> <p>Genom förekomst av obetydligt med naturvårdsarter, bedöms objektet hålla obetydligt artvärde.</p>	<p>Biotopvärde</p> <p>Genom förekomst av blommande buskar samt död ved bedöms objektet hålla visst biotopvärde.</p>
<p>Tidigare naturvårdsarter</p> <p>-</p>	<p>Nya naturvårdsarter</p> <p>-</p>	<p>Inventerare och datum</p> <p>Anneli Nilsson 2018-08-01</p>
<p>Naturtyp</p> <p>Park och trädgård</p>	<p>Biotop</p> <p>Golfbana</p>	<p>Storlek</p> <p>970 m²</p>
		

Naturvärdesobjekt 9	Naturvärdesklass 3	Påtagligt naturvärde
<p>Beskrivning</p> <p>Gles trädsamling med blommande buskar som fläder, hägg och rönn. Blommande träd och buskar är viktiga för flera olika arter av både insekter och fåglar. Enstaka hävdgynnad markflora förekommer.</p>		
<p>Motivering</p> <p>En samlad bedömning av biotop- och artvärde motiverar att objektet bedöms hålla påtagligt naturvärde.</p>	<p>Artvärde</p> <p>Genom förekomst av enstaka naturvårdsarter samt högre artdiversitet än omgivande miljöer bedöms objektet hålla visst artvärde.</p>	<p>Biotopvärde</p> <p>Genom förekomst av hävdgynnade arter och blommande träd och buskar bedöms objektet hålla visst biotopvärde.</p>
<p>Tidigare naturvårdsarter</p>	<p>Nya naturvårdsarter</p> <p>Liljekonvalj, liten blåklocka, gulmåra</p>	<p>Inventerare och datum</p> <p>Anneli Nilsson 2018-08-01</p>
<p>Naturtyp</p> <p>Park och trädgård</p>	<p>Biotop</p> <p>Golfbana</p>	<p>Storlek</p> <p>760 m²</p>
		

Naturvärdesobjekt 10	Naturvärdesklass 3	Påtagligt naturvärde
<p>Beskrivning</p> <p>Öppen damm med kaveldun, praktgylling och vecketåg runt kanterna. Groddjur använder dammen för lek och groddjur har hittats vid inventeringarna 2018 och 2021.</p>		
<p>Motivering</p> <p>En samlad bedömning av biotop- och artvärde motiverar att objektet bedöms hålla påtagligt naturvärde.</p>	<p>Artvärde</p> <p>Genom förekomst av flera olika arter av groddjur bedöms objektet hålla påtagligt artvärde.</p>	<p>Biotopvärde</p> <p>Genom förekomst av öppet vatten i anslutning till öppen mark och skog bedöms objektet hålla visst biotopvärde.</p>
<p>Tidigare naturvårdsarter</p> <p>Vanlig groda</p>	<p>Nya naturvårdsarter</p> <p>Mindre vattensalamander</p>	<p>Inventerare och datum</p> <p>Anneli Nilsson 2018-05-03, 2018-08-01, 2021-04-20</p>
<p>Naturtyp</p> <p>Småvatten</p>	<p>Biotop</p> <p>Småvatten</p>	<p>Storlek</p> <p>135 m²</p>



Naturvärdesobjekt 11	Naturvärdesklass 4	Visst naturvärde
<p>Beskrivning</p> <p>Sandbunker med öppen sand. Öppen sand är viktiga värdeelement för bland annat insekter och bidrar därför till områdets naturvärden.</p>		
<p>Motivering</p> <p>En samlad bedömning av biotop- och artvärde motiverar att objektet bedöms hålla visst naturvärde.</p>	<p>Artvärde</p> <p>Genom förekomst av obetydligt med naturvärdsarter, bedöms objektet hålla obetydligt artvärde.</p>	<p>Biotopvärde</p> <p>Genom förekomst öppen sandmiljö, bedöms objektet hålla visst biotopvärde.</p>
<p>Tidigare naturvärdsarter</p> <p>-</p>	<p>Nya naturvärdsarter</p> <p>-</p>	<p>Inventerare och datum</p> <p>Anneli Nilsson 2018-08-01</p>
<p>Naturtyp</p> <p>Park och trädgård</p>	<p>Biotop</p> <p>Golfbana</p>	<p>Storlek</p> <p>26 m²</p>
		

Naturvärdesobjekt 12	Naturvärdesklass 4	Visst t naturvärde
Sandbunker med öppen sand. Områden med öppen sand är viktiga värdeelement för bland annat insekter och bidrar därför till områdets naturvärden.		
Motivering En samlad bedömning av biotop- och artvärde motiverar att objektet bedöms hålla visst naturvärde.	Artvärde Genom förekomst av obetydligt med naturvårdsarter, bedöms objektet hålla obetydligt artvärde.	Biotopvärde Genom förekomst öppen sandmiljö, bedöms objektet hålla visst biotopvärde.
Tidigare naturvårdsarter -	Nya naturvårdsarter -	Inventerare och datum Anneli Nilsson 2018-08-01
Naturtyp Park och trädgård	Biotop Golfbana	Storlek 30 m ²



Naturvärdesobjekt 13	Naturvärdesklass 4	Visst naturvärde
<p>Halvöppet område med i huvudsak insått gräs men med bohålor för kanin i sandmiljöer. Sandbunker med öppen sand. Öppen sand är viktiga värdeelement för bland annat insekter och bidrar därför till områdets naturvärden.</p>		
<p>Motivering</p> <p>En samlad bedömning av biotop- och artvärde motiverar att objektet bedöms hålla visst naturvärde.</p>	<p>Artvärde</p> <p>Genom förekomst av obetydligt med naturvårdsarter, bedöms objektet hålla obetydligt artvärde.</p>	<p>Biotopvärde</p> <p>Genom förekomst öppen sandmiljö, bedöms objektet hålla visst biotopvärde.</p>
<p>Tidigare naturvårdsarter</p> <p>-</p>	<p>Nya naturvårdsarter</p> <p>Äkta johannesört</p>	<p>Inventerare och datum</p> <p>Anneli Nilsson 2018-08-01</p>
<p>Naturtyp</p> <p>Park och trädgård</p>	<p>Biotop</p> <p>Golfbana</p>	<p>Storlek</p> <p>4 080 m²</p>
		


Naturvärdesobjekt 14	Naturvärdesklass 4	Visst naturvärde
<p>Beskrivning</p> <p>Sandkulle med blommande buskar av bland annat syren och fläder. Blommande buskar är viktiga för bland annat pollinerande insekter. Objektet har gått från påtagligt naturvärde till visst naturvärde då områdets betydelse för biologisk mångfald har bedömts vara mindre än vid den tidigare inventeringen då betydelsen av de arter som identifierades 2018 anses vara begränsade.</p>		
<p>Motivering</p> <p>En samlad bedömning av biotop- och artvärde motiverar att objektet bedöms hålla visst naturvärde.</p>	<p>Artvärde</p> <p>Genom förekomst av obetydligt med naturvårdsarter, bedöms objektet hålla obetydligt artvärde.</p>	<p>Biotopvärde</p> <p>Genom förekomst av öppen sandmiljö och blommande buskar bedöms objektet hålla visst biotopvärde.</p>
<p>Tidigare naturvårdsarter</p> <p>Äkta johannesört, liljekonvalj,</p>	<p>Nya naturvårdsarter</p> <p>-</p>	<p>Inventerare och datum</p> <p>Anneli Nilsson 2018-08-01</p>
<p>Naturtyp</p> <p>Park och trädgård</p>	<p>Biotop</p> <p>Golfbana</p>	<p>Storlek</p> <p>150 m²</p>
		

Naturvärdesobjekt 15	Naturvärdesklass 4	Visst naturvärde
<p>Beskrivning</p> <p>Fuktig sänka med fuktarter som vecketåg och hundstarr. Talldunge på en höjd i mitten. Öppen sandmiljö finns.</p>		
<p>Motivering</p> <p>En samlad bedömning av biotop- och artvärde motiverar att objektet bedöms hålla visst naturvärde.</p>	<p>Artvärde</p> <p>Genom förekomst av obetydligt med naturvårdsarter, bedöms objektet hålla obetydligt artvärde.</p>	<p>Biotopvärde</p> <p>Genom förekomst av fuktig mark och öppen sandmiljö bedöms objektet hålla visst biotopvärde.</p>
<p>Tidigare naturvårdsarter</p> <p>-</p>	<p>Nya naturvårdsarter</p> <p>-</p>	<p>Inventerare och datum</p> <p>Anneli Nilsson 2018-08-01</p>
<p>Naturtyp</p> <p>Park och trädgård</p>	<p>Biotop</p> <p>Golfbana</p>	<p>Storlek</p> <p>600 m²</p>
		

Naturvärdesobjekt 16	Naturvärdesklass 4	Visst naturvärde
Beskrivning Sandig kulle som är bevuxen med gran.		
Motivering En samlad bedömning av biotop- och artvärde motiverar att objektet bedöms hålla visst naturvärde.	Artvärde Genom förekomst av obetydligt med naturvårdsarter, bedöms objektet hålla obetydligt artvärde.	Biotopvärde Genom förekomst av sandmiljö bedöms objektet hålla visst biotopvärde.
Tidigare naturvårdsarter -	Nya naturvårdsarter -	Inventerare och datum Anneli Nilsson 2018-08-01
Naturtyp Park och trädgård	Biotop Golfbana	Storlek 150 m ²
		


Naturvärdesobjekt 17	Naturvärdesklass 4	Visst naturvärde
<p>Beskrivning</p> <p>Sandbunker med öppen sand. Områden med öppen sand är viktiga värdeelement för bland annat insekter och bidrar därför till områdets naturvärden.</p>		
<p>Motivering</p> <p>En samlad bedömning av biotop- och artvärde motiverar att objektet bedöms hålla visst naturvärde.</p>	<p>Artvärde</p> <p>Genom förekomst av obetydligt med naturvårdsarter, bedöms objektet hålla obetydligt artvärde.</p>	<p>Biotopvärde</p> <p>Genom förekomst av sandmiljö bedöms objektet hålla visst biotopvärde.</p>
<p>Tidigare naturvårdsarter</p> <p>-</p>	<p>Nya naturvårdsarter</p> <p>-</p>	<p>Inventerare och datum</p> <p>Anneli Nilsson 2018-08-01</p>
<p>Naturtyp</p> <p>Park och trädgård</p>	<p>Biotop</p> <p>Golfbana</p>	<p>Storlek</p> <p>50 m²</p>




Naturvärdesobjekt 18	Naturvärdesklass 4	Visst naturvärde
<p>Beskrivning</p> <p>Öppen sandig mark med en del blommande växter som gåsört, rallarros, nysört och hönsarv. Men med i huvudsak insått gräs. Öppen sand är viktiga värdeelement för bland annat insekter och bidrar därför till områdets naturvärden.</p>		
<p>Motivering</p> <p>En samlad bedömning av biotop- och artvärde motiverar att objektet bedöms hålla visst naturvärde.</p>	<p>Artvärde</p> <p>Genom förekomst av obetydligt med naturvårdsarter, bedöms objektet hålla obetydligt artvärde.</p>	<p>Biotopvärde</p> <p>Genom förekomst av sandmiljö bedöms objektet hålla visst biotopvärde.</p>
<p>Tidigare naturvårdsarter</p> <p>-</p>	<p>Nya naturvårdsarter</p> <p>Gråfibbla,</p>	<p>Inventerare och datum</p> <p>Anneli Nilsson 2018-08-01</p>
<p>Naturtyp</p> <p>Park och trädgård</p>	<p>Biotop</p> <p>Golfbana</p>	<p>Storlek</p> <p>3540 m²</p>
		


Naturvärdesobjekt 19	Naturvärdesklass 3	Påtagligt naturvärde
<p>Beskrivning</p> <p>Småvatten med alger och växtlighet. Inga groddjur hittades vid inventeringen 2018, men vid inventeringen 2021 förekommer mindre vattensalamander. Naturvärdesobjektet har gått från visst naturvärde till påtagligt naturvärde på grund av förekomsten av mindre vattensalamander.</p>		
<p>Motivering</p> <p>En samlad bedömning av biotop- och artvärde motiverar att objektet bedöms hålla påtagligt naturvärde.</p>	<p>Artvärde</p> <p>Genom förekomst av groddjur bedöms objektet hålla visst artvärde.</p>	<p>Biotopvärde</p> <p>Genom förekomst av öppet vatten i anslutning till öppen mark och skog bedöms objektet hålla visst biotopvärde.</p>
<p>Tidigare naturvärdsarter</p> <p>-</p>	<p>Nya naturvärdsarter</p> <p>Mindre vattensalamander</p>	<p>Inventerare och datum</p> <p>Anneli Nilsson 2018-05-03, 2018-08-01, 2021-04-20</p>
<p>Naturtyp</p> <p>Småvatten</p>	<p>Biotop</p> <p>Småvatten</p>	<p>Storlek</p> <p>60 m²</p>



Naturvärdesobjekt 20	Naturvärdesklass 4	Visst naturvärde
<p>Beskrivning</p> <p>Öppen sandig mark med inslag av blommande träd och buskar. I huvudsak insått gräs med få naturvårdsarter, men öppna sandiga miljöer och blommande träd och buskar som är viktiga för bland annat insekter.</p> <p>Tre linjeobjekt som tidigare var separata objekt har slagits ihop men naturvärdesobjekt 20 då de är blommande träd och buskar som ingår i objektets karaktär som värdeelement.</p>		
<p>Motivering</p> <p>En samlad bedömning av biotop- och artvärde motiverar att objektet bedöms hålla visst naturvärde.</p>	<p>Artvärde</p> <p>Genom förekomst av obetydligt med naturvårdsarter, bedöms objektet hålla obetydligt artvärde.</p>	<p>Biotopvärde</p> <p>Genom förekomst av öppen sandmiljö bedöms objektet hålla visst biotopvärde.</p>
<p>Tidigare naturvårdsarter</p> <p>-</p>	<p>Nya naturvårdsarter</p> <p>-</p>	<p>Inventerare och datum</p> <p>Anneli Nilsson 2018-08-01</p>
<p>Naturtyp</p> <p>Park och trädgård</p>	<p>Biotop</p> <p>Golfbana</p>	<p>Storlek</p> <p>18 600 m²</p>
		


Naturvärdesobjekt skapade 2021

Naturvärdesobjekt 101	Naturvärdesklass 3	Påtagligt naturvärde
<p>Beskrivning</p> <p>Objektet utgörs av en mindre skogsremsa på tidigare jordbruksmark. Vissa träd har uppnått en sådan ålder att de börjat dö och blivit angripna av vedsvampar, bland annat björk- och sprängticka. Ett visst uppslag av gran. I fältskiktet främst bredbladiga gräs men även en del örter, ris och ormbunksväxter. I bottenskiktet lövförna och friskmarksmossor.</p>		
<p>Motivering</p> <p>En samlad bedömning av biotop- och artvärde motiverar att objektet bedöms hålla påtagligt naturvärde.</p>	<p>Artvärde</p> <p>Genom förekomst av högre artdiversitet än omgivande landskap bedöms objektet hålla visst artvärde.</p>	<p>Biotopvärde</p> <p>Genom tämligen allmän förekomst av äldre samt döende och döda björkar bedöms objektet hålla visst biotopvärde.</p>
<p>Tidigare naturvårdsarter</p> <p>-</p>	<p>Nya naturvårdsarter</p> <p>-</p>	<p>Inventerare och datum</p> <p>Ruaridh Hägglund 2021-04-20</p>
<p>Naturtyp</p> <p>Igenväxningsmark/lövskog</p>	<p>Biotop</p> <p>Lövskog</p>	<p>Storlek</p> <p>8150 m²</p>
		

Naturvärdesobjekt 102	Naturvärdesklass 4	Visst naturvärde
<p>Beskrivning</p> <p>Objektet utgörs av tidigare åkermark som brukats som bete under en period. Markfuktigheten varierar mellan torrt till friskt och på vissa delar fuktigt. Växtligheten börjar uppvisa små förekomster av betesflora i vegetation, exempelvis gråfibbla och ängsfryle.</p>		
<p>Motivering</p> <p>En samlad bedömning av biotop- och artvärde motiverar att objektet bedöms hålla visst naturvärde.</p>	<p>Artvärde</p> <p>Genom att det vid inventeringstillfället eller sedan tidigare inte registrerats några naturvårdsarter bedöms objektet hålla obetydligt artvärde. Dock förekommer det tämligen allmänt med fåglar.</p>	<p>Biotopvärde</p> <p>Genom förekomst av torr betesmark där hävdgynnade karaktärer börjat uppstå bedöms objektet hålla visst biotopvärde.</p>
<p>Tidigare naturvårdsarter</p> <p>-</p>	<p>Nya naturvårdsarter</p> <p>Gulsparv, ängspiplärka, entita, björktrast,</p>	<p>Inventerare och datum</p> <p>Anneli Nilsson 2021-04-20</p>
<p>Naturtyp</p> <p>Äng och betesmark</p>	<p>Biotop</p> <p>Kultiverad fodermark</p>	<p>Storlek</p> <p>77 330 m²</p>
		


Naturvärdesobjekt 103	Naturvärdesklass 3	Påtagligt naturvärde
<p>Beskrivning</p> <p>Objektet utgörs av öppen och solbelyst damm med cirka 0,5 m djup. Det växer kaveldun och vecketåg runt kanterna. Dammen ligger inte i anslutning till jordbruksmark och omfattas därför inte av generellt biotopskydd.</p>		
<p>Motivering</p> <p>En samlad bedömning av biotop- och artvärde motiverar att objektet bedöms hålla påtagligt naturvärde.</p>	<p>Artvärde</p> <p>Genom förekomst av flera olika arter av groddjur bedöms objektet hålla påtagligt artvärde.</p>	<p>Biotopvärde</p> <p>Genom förekomst av öppet vatten i anslutning till öppen mark och skog bedöms objektet hålla visst biotopvärde.</p>
<p>Tidigare naturvårdsarter</p>	<p>Nya naturvårdsarter</p> <p>Björktrast, vanlig groda, och mindre vattensalamander</p>	<p>Inventerare och datum</p> <p>Anneli Nilsson 2021-04-20</p>
<p>Naturtyp</p> <p>Småvatten</p>	<p>Biotop</p> <p>Småvatten</p>	<p>Storlek</p> <p>245 m²</p>



Naturvärdesobjekt 104	Naturvärdesklass 3	Påtagligt naturvärde
<p>Beskrivning</p> <p>Objektet utgörs av en mindre damm med gott om buskar och träd runt om. Dammen är djupare än de övriga golfdammarna och botten syns inte. Gott om lekande paddor.</p>		
<p>Motivering</p> <p>En samlad bedömning av biotop- och artvärde motiverar att objektet bedöms hålla påtagligt naturvärde.</p>	<p>Artvärde</p> <p>Genom förekomst av flera olika arter av groddjur bedöms objektet hålla påtagligt artvärde.</p>	<p>Biotopvärde</p> <p>Genom förekomst av öppet vatten i anslutning till öppen mark och skog bedöms objektet hålla visst biotopvärde.</p>
<p>Tidigare naturvärdsarter</p>	<p>Nya naturvärdsarter</p> <p>Vanlig groda, vanlig padda och mindre vattensalamander</p>	<p>Inventerare och datum</p> <p>Anneli Nilsson 2021-04-20</p>
<p>Naturtyp</p> <p>Småvatten</p>	<p>Biotop</p> <p>Småvatten</p>	<p>Storlek</p> <p>1470 m²</p>
		

Naturvärdesobjekt 105	Naturvärdesklass 3	Påtagligt naturvärde
<p>Beskrivning</p> <p>Objektet utgörs av en damm med gott om kaveldun. Vattnet är grumligt och ca 0.5 meter djupt. Det förekommer gott om lekande groddjur i dammen.</p>		
<p>Motivering</p> <p>En samlad bedömning av biotop- och artvärde motiverar att objektet bedöms hålla påtagligt naturvärde.</p>	<p>Artvärde</p> <p>Genom förekomst av flera olika arter av groddjur bedöms objektet hålla påtagligt artvärde.</p>	<p>Biotopvärde</p> <p>Genom förekomst av öppet vatten i anslutning till öppen mark och skog bedöms objektet hålla visst biotopvärde.</p>
<p>Tidigare naturvärdsarter</p> <p>-</p>	<p>Nya naturvärdsarter</p> <p>Vanlig padda, mindre vattensalamander och morkulla</p>	<p>Inventerare och datum</p> <p>Anneli Nilsson 2021-04-20</p>
<p>Naturtyp</p> <p>Småvatten</p>	<p>Biotop</p> <p>Småvatten</p>	<p>Storlek</p> <p>520 m²</p>



Naturvärdesobjekt 106	Naturvärdesklass 3	Påtagligt naturvärde
<p>Beskrivning</p> <p>Objektet utgörs av liten damm som står halvsuggigt. ca 0.5 meter djup. Dammen är nästan helt gömd bakom aspsly och den saknar vattenvegetation. Att inga groddjur noterades i dammen tros bero på slumpen och dammen bedöms därför ha samma naturvärde som de övriga dammarna.</p>		
<p>Motivering</p> <p>En samlad bedömning av biotop- och artvärde motiverar att objektet bedöms hålla påtagligt naturvärde.</p>	<p>Artvärde</p> <p>Även om det inte noterades groddjur i dammen vid inventeringstillfället bedöms den ändå ha samma potential som övriga dammar och bedöms därför ha visst artvärde.</p>	<p>Biotopvärde</p> <p>Genom förekomst av öppet vatten i anslutning till öppen mark och skog bedöms objektet hålla visst biotopvärde.</p>
<p>Tidigare naturvårdsarter</p> <p>-</p>	<p>Nya naturvårdsarter</p> <p>-</p>	<p>Inventerare och datum</p> <p>Anneli Nilsson 2021-04-20</p>
<p>Naturtyp</p> <p>Småvatten</p>	<p>Biotop</p> <p>Småvatten</p>	<p>Storlek</p> <p>90 m²</p>
		

Naturvärdesobjekt 107	Naturvärdesklass 4	Visst naturvärde
<p>Beskrivning</p> <p>Objektet utgörs av träddrå med klibbal och blommande buskar. Det har tidigare varit ett dike men det är igensatt och saknar vatten, och omfattas därför inte av generellt biotopskydd. Gott om fågelbon och död ved. Blommande träd och buskar är viktiga för bland annat pollinerande insekter och fåglar.</p>		
<p>Motivering</p> <p>En samlad bedömning av biotop- och artvärde motiverar att objektet bedöms hålla visst naturvärde.</p>	<p>Artvärde</p> <p>Genom obetydlig förekomst av naturvårdsarter bedöms objektet hålla obetydligt artvärde.</p>	<p>Biotopvärde</p> <p>Genom förekomst av blommande träd och buskar samt död ved, bedöms objektet hålla visst biotopvärde.</p>
<p>Tidigare naturvårdsarter</p> <p>-</p>	<p>Nya naturvårdsarter</p> <p>-</p>	<p>Inventerare och datum</p> <p>Anneli Nilsson 2021-04-20</p>
<p>Naturtyp</p> <p>Igenväxningsmark</p>	<p>Biotop</p> <p>Träddrå</p>	<p>Längd</p> <p>65 m</p>



BILAGA 2 ARTLISTA

2021-09-07



Figur 1. Karta över artfynd som har gjorts vid investeringstillfällena.

Artlista

Tabell 1. Naturvårdsarter inom inventeringsområdet.

Svenskt namn	Rödliste-kategori	Fridlyst	Datum	Källa
björktrast	NT	4§	2021-04-21	Fältinventeringen 2021
entita	NT	4§	2021-04-21	Fältinventeringen 2021
grönfink	EN	4§	2021-04-21	Fältinventeringen 2021
gulspår	NT	4§	2021-04-21	Fältinventeringen 2021
kråka	NT	4§	2021-04-21	Fältinventeringen 2021
morkulla		4§	2021-04-21 fältinventeringen 2021	Fältinventeringen 2021

stenskvätta		4§	2021-04-21 fältinventeringen 2021	Fältinventeringen 2021
sånglärka		4§	2021-04-21 fältinventeringen 2021	Fältinventeringen 2021
ängsoplärka		4§	2021-04-21 fältinventeringen 2021	Fältinventeringen 2021
mindre vattensalamander		6§	2021-04-20	fältinventeringen 2021
vanlig groda		6§	2021-04-20	fältinventeringen 2021
vanlig padda		6§	2021-04-20	fältinventeringen 2021
ask	EN		2018-08-01	Fältinventering 2018
gråfibbla			2018-08-01	Fältinventering 2018
gulmåra			2018-08-01	Fältinventering 2018
liljekonvalj			2018-08-01	Fältinventering 2018
liten blåklocka			2018-08-01	Fältinventering 2018
äkta johannesört			2018-08-01	Fältinventering 2018

Tabell 2. Naturvårdsarter strax utanför inventeringsområdet, 0-500 meter.

Svenskt namn	Rödliste-kategori	Fridlyst	Datum	Källa
storspov	EN	4§	2021-04-21	Fältinventeringen 2021

Tabell 3. Naturvårdsarter i omgivande landskap, 500-2000 meter, från inventeringsområdet.

Svenskt namn	Rödliste-kategori	Fridlysning	Datum	Källa
nordfladdermus	NT	4§	2018-10-13	Artportalen
igelkott	NT°		2020-08-12	Artportalen
fransfladdermus	NT°	4§	2010-08-08	Artportalen
större brunfladdermus		4§	2008-11-08	Artportalen
ängsmetallvinge	NT		2010-07-26	Artportalen

2 (10)

BILAGA 2 ARTLISTA
2021-025

Svenskt namn	Rödliste-kategori	Frid-lysning	Datum	Källa
sandsnedbandsvecklare	VU		2008-07-23	Artportalen
sikelsäckmal	NT		2008-07-23	Artportalen
hedpäremorfjäril	VU		2011-06-13	Artportalen
pestrotsfly	NT		2000-08-31	Observationsdatabasen
gulfläckig igelkottsspinnare	EN		1999-03-28	Artportalen
violettkantad guldvinge	NT		2010-07-26	Artportalen
mindre purpurmätare	NT		2011-08-03	Artportalen
dubbelbandad ljusmott	NT		2007-07-22	Artportalen
krypvideglasvinge	NT		2009-07-12	Artportalen
sexfläckig bastardsvärmare	NT		2007-07-22	Artportalen
duvhök	NT	4§	2007-10-18	Artportalen
rörsångare	NT	4§	2006-05-21	Artportalen
drillsnäppa	NT	4§	2007-08-09	Artportalen
kungsfiskare	VU	4§	2011-09-17	Artportalen
stjärtand	VU	4§	2002-09-30	Artportalen
kricka	VU	4§	2001-11-11	Artportalen

Svenskt namn	Rödliste-kategori	Frid-lysning	Datum	Källa
fjällgås	CR	4§	2019-03-28	Artportalen
sädgås		4§	2008-01-01	Artportalen
tundrasädgås		4§	1999-01-15	Artportalen
fältpiplärka	EN	4§	2004-10-09	Artportalen
rödstrupig piplärka	VU	4§	2000-09-22	Artportalen
tornseglare	EN	4§	2000-06-16	Artportalen
kungsörn	NT	4§	2002-01-05	Artportalen
roskarl	EN	4§	2004-08-22	Artportalen
jorduggla		4§	2004-10-05	Artportalen
hornuggla	NT	4§	2006-06-10	Artportalen
brunand	EN	4§	2014-12-02	Artportalen
bergand	EN	4§	1999-12-27	Artportalen
vitkindad gås		4§	2004-05-18	Artportalen
fjällvråk	NT	4§	1999-01-02	Artportalen
brushane	VU	4§	2003-04-21	Artportalen
nattskärra		4§	2006-06-03	Artportalen

4 (10)

BILAGA 2 ARTLISTA
2021-025

Svenskt namn	Rödliste-kategori	Frid-lysning	Datum	Källa
tobisgrissla	NT	4§	2004-10-09	Artportalen
svarttärna	VU	4§	2003-07-08	Artportalen
grönfink	EN	4§	2000-06-08	Artportalen
skrattnås	NT	4§	1999-10-09	Artportalen
vit stork	EN	4§	2006-03-21	Artportalen
brun kärrhök		4§	1999-05-24	Artportalen
blå kärrhök	NT	4§	1999-01-02	Artportalen
stäpphök		4§	2019-09-06	Artportalen
ängshök	EN	4§	2000-07-25	Artportalen
alfågel	NT	4§	1999-01-02	Artportalen
kråka	NT	4§	1999-01-02	Artportalen
gråkråka	nt	4§	2011-10-23	Artportalen
svartkråka	nt	4§	2008-09-27	Artportalen
vaktel	NT	4§	2006-06-24	Artportalen
kornknarr	NT	4§	2000-05-20	Artportalen
mindre sångsvan		4§	1999-11-04	Artportalen

Svenskt namn	Rödliste-kategori	Frid-lysning	Datum	Källa
sångsvan		4§	1999-01-02	Artportalen
hussvala	VU	4§	2002-05-05	Artportalen
mindre hackspett	NT	4§	2004-10-09	Artportalen
spillkråka	NT	4§	2000-06-09	Artportalen
gulsparv	NT	4§	1999-01-02	Artportalen
sävspurv	NT	4§	2001-07-01	Artportalen
berglärka	VU	4§	2000-10-15	Artportalen
stenfalk	NT	4§	2001-10-05	Artportalen
pilgrimsfalk	NT	4§	2004-09-28	Artportalen
aftonfalk		4§	2003-05-18	Artportalen
svartvit flugsnappare	NT	4§	2000-06-10	Artportalen
storlom		4§	1999-02-06	Artportalen
smålom	NT	4§	1999-02-06	Artportalen
trana		4§	2008-04-20	Artportalen
strandskata	NT°	4§	2001-07-01	Artportalen
havsörn	NT	4§	1999-01-10	Artportalen

6 (10)

BILAGA 2 ARTLISTA
2021-025

Svenskt namn	Rödliste-kategori	Frid-lysning	Datum	Källa
dvärgmås		4§	2000-04-27	Artportalen
törnskata		4§	2006-05-21	Artportalen
gråtrut	VU°	4§	2000-01-08	Artportalen
fiskmås	NT	4§	2000-01-08	Artportalen
havstrut	VU°	4§	1999-01-02	Artportalen
myrspov	VU	4§	2003-03-29	Artportalen
rödspov	EN	4§	2000-04-27	Artportalen
vinterhämping	VU	4§	2001-01-06	Artportalen
flodsångare	NT°	4§	2011-06-26	Artportalen
trädlärka		4§	2006-06-03	Artportalen
bläsand	VU	4§	2002-08-31	Artportalen
svärta	VU	4§	1999-01-03	Artportalen
salskrake		4§	2005-11-12	Artportalen
röd glada		4§	1999-01-10	Artportalen
storspov	EN	4§	2006-04-30	Artportalen
fiskgjuse		4§	2005-09-08	Artportalen

Svenskt namn	Rödliste-kategori	Frid-lysning	Datum	Källa
rapphöna	NT	4§	2002-01-05	Artportalen
bivräk		4§	2004-05-18	Artportalen
svart rödstjärt	NT	4§	2008-10-30	Artportalen
grönsångare	NT	4§	2000-06-08	Artportalen
tallbit	VU	4§	2012-11-09	Artportalen
ljungpipare		4§	2001-10-05	Artportalen
svarthakedopping		4§	2000-10-03	Artportalen
svarthalsad dopping	EN	4§	2015-04-12	Artportalen
talltita	NT	4§	2000-06-16	Artportalen
entita	NT	4§	2000-01-08	Artportalen
skärfläcka		4§	2010-04-02	Artportalen
pungmes	CR	4§	2010-05-11	Artportalen
backsvala	VU	4§	2002-05-05	Artportalen
tretåig mäs	EN	4§	2000-09-30	Artportalen
buskskvätta	NT	4§	2002-05-05	Artportalen
svarthakad buskskvätta	VU°	4§	2017-05-01	Artportalen

8 (10)

BILAGA 2 ARTLISTA
2021-025

Svenskt namn	Rödliste-kategori	Frid-lysning	Datum	Källa
gulhämsling	VU°	4§	2018-05-31	Artportalen
ejder	EN	4§	1999-01-02	Artportalen
skedand	NT	4§	2001-11-05	Artportalen
årta	EN	4§	2002-05-05	Artportalen
kustlabb	NT	4§	2000-07-07	Artportalen
kustlabb, mörk morf	nt	4§	2020-04-03	Artportalen
kustlabb, ljus morf	nt	4§	2013-09-21	Artportalen
fisktärna		4§	2001-10-05	Artportalen
silvertärna		4§	2002-08-31	Artportalen
småtärna	NT	4§	2001-06-20	Artportalen
lappuggla	VU	4§	2000-05-09	Artportalen
stare	VU	4§	2000-06-08	Artportalen
ärtsångare	NT	4§	2007-05-03	Artportalen
smådopping	NT°	4§	2008-09-27	Artportalen
gravand	NT	4§	2006-03-18	Artportalen
kentsk tärna	NT	4§	2000-06-13	Artportalen

Svenskt namn	Rödliste-kategori	Frid-lysning	Datum	Källa
svartsnäppa	NT	4§	2011-07-02	Artportalen
grönbenä		4§	2002-05-05	Artportalen
rödvingetrast	NT	4§	2000-12-09	Artportalen
björktrast	NT	4§	1999-01-02	Artportalen
tofsvipa	VU	4§	2001-07-01	Artportalen
kopparödla		6§	2002-06-15	Artportalen
strandsandjägare	VU		2015-06-10	Artportalen
Skalbagge utan svenskt namn	VU		2018-08-20	Artportalen
smal frölöpare	NT		2010-05-19	Artportalen
skarptandad barkborre	NT		2018-05-31	Artportalen
batavsandbi	VU		2014-04-23	Artportalen
mörkgökbi	VU		2014-07-11	Artportalen
havsmurarbi	EN		2014-06-17	Artportalen

10 (10)

BILAGA 2 ARTLISTA
2021-025




BILAGA 3 GENERELLT BIOTOPSKYDD

2021-09-07





Figur 1. Karta över generellt biotopskydd.

Generellt biotopskydd

Generellt biotopskydd	Kommentar	Bild
<p>Allé GB 1</p>	<p>Det är en planterad enradig allé av björk. Den är ca 30–40 år och saknar de naturvårdsarter och kulturmiljövärden som är kopplade till gamla allémiljöer.</p>	
<p>Dike i jordbruksmark GB 2</p>	<p>Öppet dike som håller på att växa igen med knapp/veketåg</p>	
<p>Dike i jordbruksmark GB 3</p>	<p>Större dike i jordbruksmark med ca 5 cm humusfärgat vatten. Stillastående. Gott om tåg vilket indikerar att det är vattenfyllt större delen av året. Omges i huvudsak av gräs och örter.</p>	

2 (3)

BILAGA 3 GENERELLT BIOTOPSKYDD
2021-

Generellt biotopskydd	Kommentar	Bild
<p>Allé GB 4</p>	<p>Alle av flerstammig klibbal. Övergår, till björk österut. kan även ha fungerat som insynsskydd.</p>	
<p>Åkerholme GB 5</p>	<p>Åkerholmen ligger nära vägen men är omsluten av åker, även om delar av den ligger i träda. På holmen finns ett särskilt skyddsvärt träd, ett grovt hålträ.</p>	
<p>Dike i jordbruksmark GB 6</p>	<p>Diket var torrlagt vid inventeringstillfället men med fukt och med förekomst av tågväxter vilket indikerar att det är vattenförande stora delar av året. Diket kantas av bland annat blommande videbuskar.</p>	