

VA-handlingsplan

Bilaga 2

Utbyggnadsplan

Laholms kommun



Innehållsförteckning

1. Inledning	4
1.1. Ansvarsfördelning.....	4
1.2. Genomförande av utbyggnadsplanen	4
2. Underlag utbyggnadsplanen	5
2.1. Bebyggelse med behov av allmän VA-försörjning	5
2.2. Överföringsledningar	7
2.3. Grunder för prioritering	8
3. Utbyggnadsplan.....	8
3.1. Utbyggnadsområden (LAV §6-områden)	9
3.2. Överföringsledningar	11
3.3. Summerat investeringsbehov	12

1. Inledning

Denna utbyggnadsplan utgör en del av VA-planen för Laholms kommun och beskriver kommunens planer för inrättande av nya verksamhetsområden samt för att ordna dricks- och spillvatten för bebyggelse som är belägen utanför befintliga verksamhetsområden. Eftersom arbetet med att förse bebyggelseområden med allmän VA-försörjning i flera fall sammanfaller med åtgärder för en effektiviserad spillvattenhantering, ökad redundans på vattenledningsnätet samt åtgärder till följd av en prognostiserad befolkningsökning omfattar utbyggnadsplanen även överföringsledningar. Utbyggnadsplanen sträcker sig fram till år 2030 och ska betraktas som en inriktningsplan.

Utbyggnadsplanen syftar till att säkerställa att Laholms kommun tar ansvar för en driftsäker och hållbar VA-försörjning inom befintlig verksamhet, samt för befintlig och framtida bebyggelse utanför verksamhetsområde där kommunen har ett ansvar enligt 6 § lag (2006:412) om allmänna vattentjänster (vattentjänstlagen). Planen är även utarbetad för att möta det behov som kommunens översiktsplanering medför. I utbyggnadsplanen har det lagstadgade ansvaret och översiktsplaneringen hanterats med VA-policy som utgångspunkt. Det innebär att utbyggnadsplanen är framtagen för att nå kommunfullmäktiges inriktningsbeslutade ambitionsbild för vatten och VA, miljö kvalitetsnormerna för vatten och samt för att säkerställa en hållbar VA-försörjning nu och i framtiden.

Utbyggnadsplanen har under våren 2021 arbetats fram av en arbetsgrupp med medarbetare från Laholmsbuktens VA (LBVA) och Laholms kommuns samhällsbyggnadsförvaltning. Laholm spillvattenplan från 2016 har tillsammans med det pågående arbetet med centralisering av befintlig VA-verksamhet och kommunens översiktsplan utgjort underlag för utbyggnadsplanen.

Utbyggnadsplanen följer kommunens intentioner som framförallt pekar på exploatering i och omkring Skummeslöv, Mellbystrand, centrala Laholm, Veinge och Knäred.

1.1. Ansvarsfördelning

LBVA har ansvar för att genomföra utbyggnadsplanen och ordna allmän VA-försörjning i de områden som kommunen beslutar vara verksamhetsområde för respektive vattentjänst. Det är kommunfullmäktige i Laholms kommun som fattar beslut om inrättande av verksamhetsområde.

I *VA utanför verksamhetsområde* (Kommunfullmäktige, 2017) finns riktlinjer för handläggning av anslutningsärenden till allmän VA-anläggning utanför fastställt verksamhetsområde för VA i Laholms och Halmstads kommuner.

1.2. Genomförande av utbyggnadsplanen

Utbyggnadsplanen beskriver vilka utbyggnadsområden och överföringsledningar som är aktuella under de kommande tio åren. Det är storskaliga projekt som kräver höga investeringsbehov. Varje åtgärd var och en för sig omfattar flera delprojekt och långa tidplaner.

Respektive åtgärd inleds därför med fördjupade utredningar för att till exempel specificera

sträckningar, avgränsa verksamhetsområdena geografiskt, ta fram underlag för beslut om teknisk lösning och dimensionering, tillse att resurser, kapacitet och tillstånd finns, samt att identifiera samordningsvinster med till exempel andra infrastrukturåtgärder.

Utbyggnadsplanen kommer att revideras kontinuerligt eftersom en hållbar VA-försörjning utgör en av grundförutsättningarna för hur bostadsbebyggelse och andra verksamheter kan utvecklas i kommunen.

Utbyggnadsplanen år 6–10 ska betraktas som mindre specifikt planerad och mer dynamisk för att möta kommunens utveckling, till följd av förändrade förutsättningar och/eller tillgång till ökat kunskapsunderlag.

2. Underlag utbyggnadsplanen

2.1. Bebyggelse med behov av allmän VA-försörjning

I spillvattenplanen som beslutades 2016 identifieras 14 befintliga bebyggelseområden i Laholm som har ett mer eller mindre tydligt behov av allmän VA-försörjning.

Spillvattenplanens sammanvägda prioritering av områdena gav följande sex LAV §6-områden:

- Edenberga/Gråberg
- Getaryggarna (Hishult)
- Mellby by
- Mästocka
- Skogaby sjö (Ebbarp)
- SV Knäred

Gällande Mellby by har kommunfullmäktige sedan tidigare beslutat att området ska införlivas i verksamhetsområdena för allmänt VA. Kommunstyrelsen har också sedan tidigare gett LBVA i uppdrag att påbörja planering för utbyggnad av en allmän VA-anläggning för vattenförsörjning och spillvattenhantering i Edenberga. I spillvattenplanen har områdena Edenberga och Gråberg hanterats gemensamt men då arbetet med fastställande av verksamhetsområde samt utbyggnad av allmän VA-anläggning i dagsläget pågår i Edenberga hanteras områdena i denna utbyggnadsplan separat. För Gråberg bedöms det finnas ytterligare utredningsbehov innan ett eventuellt verksamhetsområde kan bildas.

2.1.1. Genomförande av VA- utbyggnad i LAV §6-områden

För att säkerställa det kommunala ansvaret inleds åtgärden för respektive område med en fördjupad utredning av kompletterande platsspecifika förutsättningar (till exempel strömningsriktningar och dricksvattenkvalitet) samt avstämning med kommunens utvecklingsplaner. Arbetet med framtagande av inledande utredningar leds av LBVA på uppdrag av kommunstyrelsen och i samverkan med kommunstyrelsens förvaltning samt samhällsbyggnadsförvaltningen. Utredningarna behöver göras i god tid före redovisad tidpunkt i utbyggnadsplanen och kan resultera i en förnyad bedömning och tidplan. Därefter behöver kommunfullmäktige ta beslut om att fortsätta arbetet med att införa verksamhetsområde för allmänt VA inom det riskområdet som har identifierats.

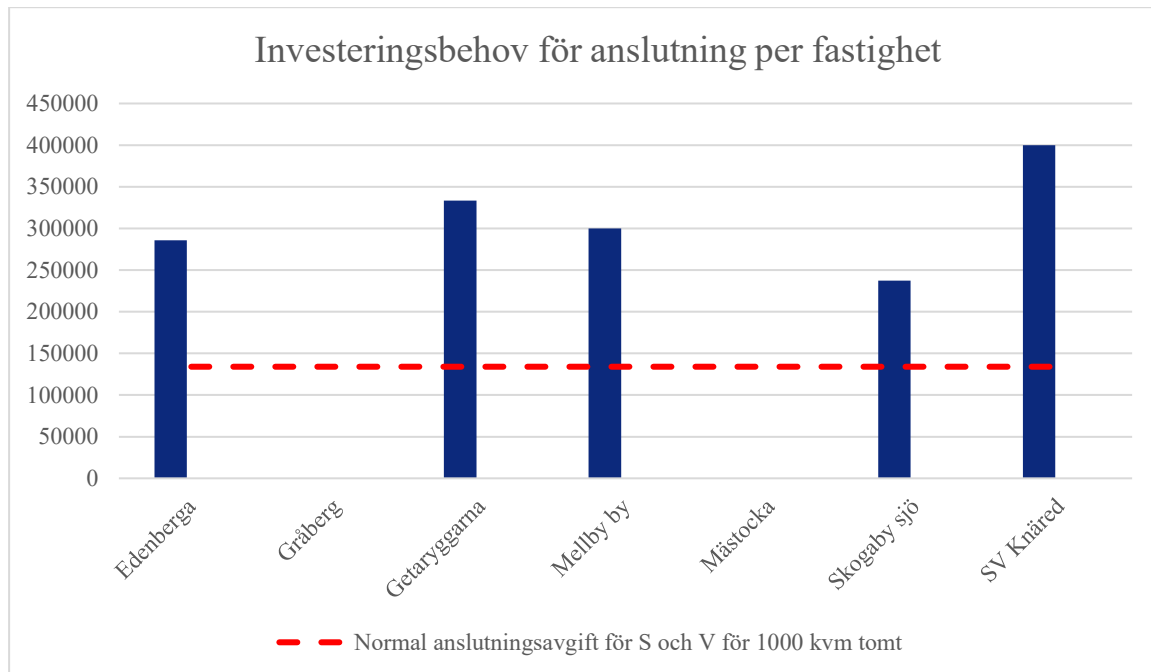
Där utbyggnad av allmänt VA kan samverka med detaljplaneläggning och exploatering enligt kommunens översiktsplan ska tidsplan och utbyggnadstakt justeras för att genomföras på ett samhällsekonomiskt fördelaktigt sätt. Vid antagande av detaljplan ska beslut om införande av verksamhetsområde för LAV §6-område om så fortfarande bedöms aktuellt även tas upp till kommunfullmäktige.

Samverkan med handläggare på samhällsbyggnadsförvaltningen med ansvar för tillsyn av enskilda avlopp ska ske löpande. De är beroende av information om tidsplanen och utbyggnadstakten för att tillsyn ska kunna ske enligt beskrivning i bilaga 3. För enskilda VA-anläggningar som inte planeras att anslutas till kommunalt VA inom de kommande 10 åren ska ordinarie tillsyn av avloppsanläggningarna ske.

Att stegvis bedöma ansvaret för VA-försörjningen under utbyggnadsplanens tidsperiod bedöms vara relevant eftersom prioriteringen av dessa områden till stor del baseras på att skydda vattenresurser som är eller kan komma att bli en del av den allmänna vattenförsörjningen. Kommunens befolkningsutveckling, översiktsplanens ambitioner och utveckling av den framtida vattenförsörjningen är därför parametrar som kan komma att förändra bedömningen.

Investeringsbedömning för VA- utbyggnad i LAV §6-områden

En grov bedömning av investeringsbehovet per fastighet i de prioriterade bebyggelseområdena presenteras i figur 1. Bedömning visar att investeringsbehovet i flera fall vida överstiger anslutningsavgiften enligt gällande VA-taxa. En förfinad beräkning, när val av teknik för att ordna VA-försörjningen samt när avgränsningen av verksamhetsområdet ger det exakta antalet fastigheter kan komma att förändra denna bild. Kostnader för att ta fram inledande utredningar för att avgränsa ett förslag till verksamhetsområde sker på uppdrag och finansiering av kommunstyrelsen. Efter beslut om inrättande av nytt verksamhetsområde i kommunfullmäktige bekostar LBVA vidare utredningar, projekteringar och utbyggnation av allmänt VA.



Figur 1, Översiktlig beräkning av investeringsbehov per fastighet för att ordna allmän VA-försörjning. Mästocka och Gråberg har ej bedömts i figuren då omfattning och åtgärd ej är tillräckligt utredd.

2.2. Överföringsledningar

Behovet av de överföringsledningarna (spill- och/eller dricksvatten) som ingår i utbyggnadsplanen har identifierats av följande skäl:

- Behov av kapacitetsförstärkning till följd av utveckling av ny bebyggelse enligt kommunens översiktsplanering.
- Behov av kapacitetsförstärkning till följd av en kraftig befolkningsutveckling inom befintlig bebyggelse.
- För att möjliggöra allmän VA-försörjning i identifierade LAV §6-områden.
- Behov av åtgärder på befintliga VA-anläggningar där kommunens inriktningsbeslut är att de ska åtgärdas genom en centralisering av VA-försörjningen. För spillvatten innebär centraliseringen överföring till Ängstorps avloppsreningsverk.

2.2.1. Genomförande överföringsledningar

Överföringsledningarna beskrivs i denna utbyggnadsplan med en översiktlig sträckning. Inför respektive åtgärd preciseras sträckningen och dimensionering genom fördjupade utredningar och i samverkan med åtgärder på VA-anläggningarna.

Den inledande utredningen görs i god tid före redovisad tidpunkt i utbyggnadsplanen och kan resultera i en förnyad bedömning och tidsplan. Tidsplanen kan även påverkas av framkomligheten på sträckor med annan markägare än kommunen.

2.3. Grunder för prioritering

Utbyggnadsplanen sträcker sig fram till år 2030. Eftersom behov och förutsättningar för VA-försörjning följer samhällsutvecklingen är år 6–10 mer att betrakta som en inriktningsplan och som en konsekvens av kommunens övergripande utveckling. Avsikten har varit att göra utbyggnadsplanen rimlig baserad på tillåtlighet i verksamheten, samt de resurser som i dag finns tillgängliga på LBVA för utförande. Utbyggnadsplanen ska möjliggöra nya exploateringar i enlighet med kommunens intentioner att växa.

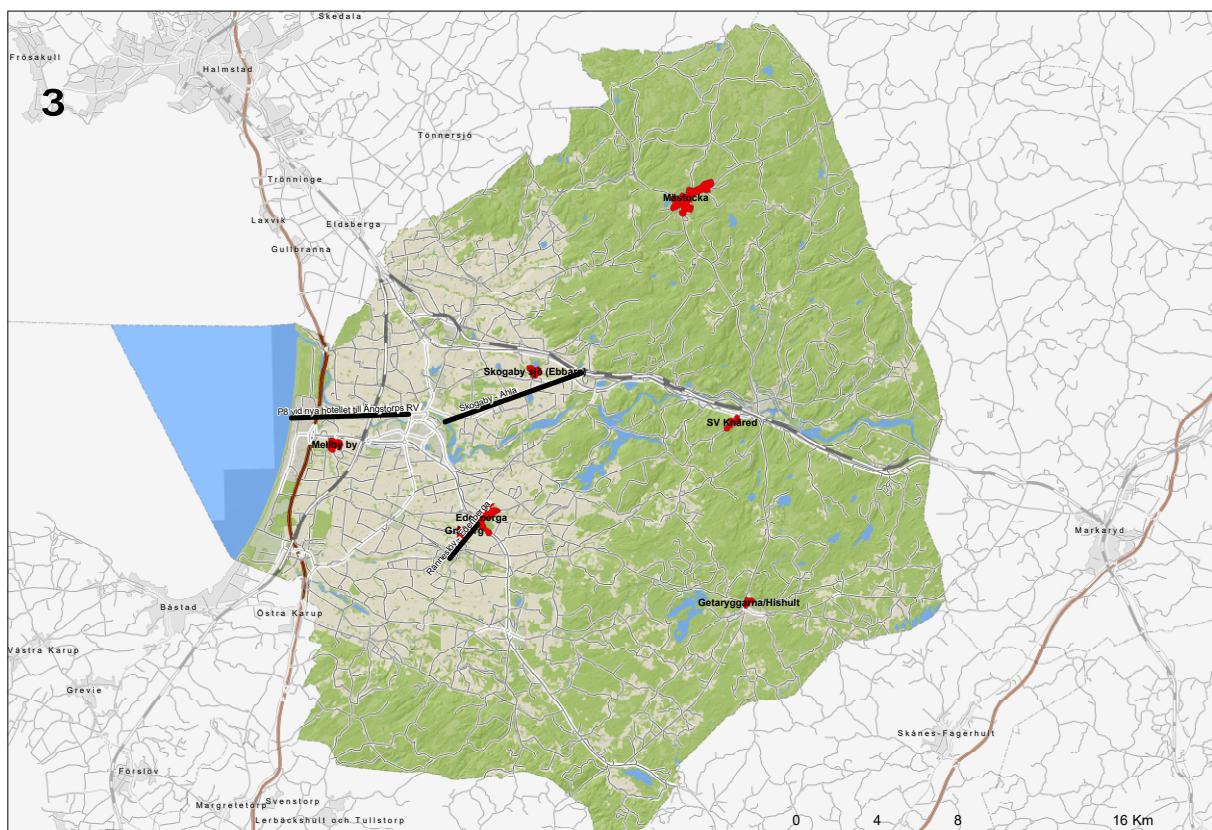
Utbyggnadsplanen är lagd utifrån följande behov:

- Genomförande av kommunens tidigare beslut om centralisering och ökad redundans (pågående projekt).
- Säkerställa VA-försörjningen genom ökad kapacitet (översiktsplanering och befolkningsutveckling).
- Ordna allmän VA-försörjning i LAV §6-områden.

3. Utbyggnadsplan

För varje stråk beskrivs bakgrund, motiv och hur åtgärderna uppfyller kommunens ambitions- och viljeriktningar för respektive område och överföringsledning.






Observera att varje åtgärd föregås av fördjupade utredningar före utsatt tid i utbyggnadsplanen.



Figur 2. Översikt för kommunens utbyggnadsplan med utpekade riskområde Edensberga, Gråberg, Getaryggarna, Mellby by, Mästoecka, Skogaby sjö, SV Knäred samt illustrativa överföringsledningar.

		2021	2022	2023	2024	2025	År 2026-2030	>2030
Utbyggnadsområde	Edenberga							
	Gråberg							
	Getaryggarna							
	Mellby by							
	Mästocka							
	Skogaby sjö (Ebbarp)							
	SV Knäred							
Överföringsledning	Edenberga - Ränneslöv							
	Getaryggarna - Hishult							
	Mellby by - Mellby industriområde							
	Skogaby sjö (Ebbarp)							
	P8- Ångstorp							
	Skogaby - Ahla							

Figur 3. Tidplan för utbyggnad av allmän VA-försörjning i Laholms kommun fram till år 2030. Gröna fält (se teckenförklaring nedan) visar överföringsledningar och blå fält utbyggnadsområden (LAV §6-områden).

	Centralisering av VA-anläggning
	Kapacitetförstärkning till följd av befolkningsutveckling och översiktsplan
	Möjliggöra allmän VA-försörjning i § 6-områden
	Utbyggnad av allmän VA-försörjning i § 6-områden
	Utredning av § 6-områden

3.1. Utbyggnadsområden (LAV §6-områden)

3.1.1. Edenberga

Edenberga är beläget öster om Laholm utmed väg 24. Inom området finns ett 50-tal byggnader, mestadels villatomter. Kommunfullmäktige beslutade 2016-09-12 om utbyggnad av allmän vattenförsörjning och spillvattenhantering i Edenberga.

Mål med åtgärden: Säkerställa en hållbar dricksvatten- och spillvattenhantering för området.

Uppfyller viljeinriktning: ”Långsiktig planering och samverkan”, ”Framtidens tillgångar”.

3.1.2. Gråberg

Gråberg är beläget öster om Laholm beläget i dalgången mellan Edenberga och Ränneslöv. Inom området finns ett femtontal tätliggande byggnader. Gråberg ligger inom Edenbergaåns avrinningsområde. Edenbergaåns nuvarande klassning är måttlig ekologisk status bland annat på grund av problem med övergödning. Enskilda avlopp bedöms ha en betydande påverkan på Edenbergaåns ekologiska status. I spillvattenplanen har områdena Edenberga och Gråberg hanterats gemensamt, Gråberg har därför tidigare varit aktuellt för anslutning till den allmänna VA-anläggningen i samband med utbyggnad av det allmänna VA-nätet i Edenberga. Då arbetet med fastställande av verksamhetsområde i dagsläget endast pågår i Edenberga hanteras områdena nu separat. En fördjupad utredning av området behöver därför göras för att bedöma behovet av allmän VA-försörjning i området.

Mål med åtgärden: Säkerställa en hållbar dricksvatten- och spillvattenhantering för området.

Uppfyller viljeinriktning: ”Långsiktig planering och samverkan”, ”Framtidens tillgångar”.

3.1.3. Getaryggarna

Getaryggarna som är beläget i direkt anslutning till Hishult består av cirka 10 fastigheter vars spillvattenanläggningar är belägna i direkt anslutning till Smedjeåns avrinningsområde. Smedjeån är i dag och i framtiden en viktig råvattenresurs för Laholm kommun.

Mål med åtgärden: Säkerställa framtida försörjningen av dricksvatten i kommunen.

Uppfyller viljeinriktning: ”Långsiktig planering och samverkan”, ”Framtidens tillgångar”.

3.1.4. Mellby by

Mellby by är en bebyggelsegrupp med cirka 20 fastigheter. 2018 genomfördes en fördjupad VA-utredning för området som mynnade i ett beslut 2019-12-17 från kommunfullmäktige att området ska införlivas i det allmänna ledningsnätet gällande spillvatten och vatten.

Mål med åtgärden: Säkerställa en hållbar dricksvatten- och spillvattenhantering för området samt möjliggöra en utveckling av området.

Uppfyller viljeinriktning: ”Långsiktig planering och samverkan”

3.1.5. Mästocka

Mästocka samhälle ligger en knapp mil nordost om Veinge. I området finns ett 70-tal fastigheter med relativt tätliggande bostäder. Delar av Mästocka är kopplat till det kommunala reningsverket som är beläget i västra delarna av samhället.

Det finns ett antal vattendrag i närområdet. Björsjön uppvisar idag måttlig ekologisk status och ej god kemisk status. Näringsämnesstatusen bedöms idag till god men diffusa utsläpp från enskilda avlopp bedöms ha en betydande påverkan på statusen. Detta medför en risk för sänkt status med avseende på totalfosfor beroende på bland annat spillvattenhanteringen i området.

Anläggningen är inte dimensionerad för att klara hela Mästocka. Det bör klargöras hur många fastigheter som är i behov av att kopplas in, ägandeförhållande av spillvatten- och vattenanläggningar och vilken teknisk lösning som lämpar sig bäst i området. Arbetsgruppen bedömer det som osannolikt att en färdig anläggning blir klar inom VA-planens tidsram (2030).

Mål med åtgärden: Minska negativ påverkan på vattenkvaliteten på dricksvattnet och vattendrag.

Uppfyller viljeinriktning: ”Långsiktig planering och samverkan”, ”Framtidens tillgångar”.

3.1.6. Skogaby sjö (Ebbarp)

Skogaby sjö, även kallat Ebbarp, är ett mindre samhälle vid slutningen till Skogabysjön, nordost om Laholm. Området består av cirka 30 fastigheter och en samlad bedömning är att området succesivt ändras från ett fritidshusområde till åretruntboende. Idag finns inga planer på att ta fram nya detaljplaner. Lillån som är områdets recipient uppvisar tecken på övergödning vilket delvis kan bero på spillvattenhanteringen i området. I området finns dokumentation om historiska problem med E-coli och koliforma bakterier i dricksvattnet.

Mål med åtgärden: Minska negativ påverkan på vattenkvaliteten i dricksvattenresurser samt Lillån. Säkerställa hållbar dricksvatten- och spillvattenhantering och möjliggöra fortsatt utveckling av åretruntbebyggelse i Ebbarp.

Uppfyller viljeinriktning: ”Långsiktig planering och samverkan”, ”Framtidens tillgångar”.

3.1.7. SV Knäred

Sydvästra Knäred, även kallat Västralt, ligger på en bergsluttning strax sydväst om Knäreds tätort, vilken idag har kommunal spillvattenhantering. Området omgärdas av skog och ansluter till Knäred via en mindre landsväg. Bebyggelsen utgörs av cirka 10 närliggande, större hus med större omkringliggande tomter. Ungefär 1 kilometer nordost om området rinner Lagan genom Knäreds samhälle. Strax norr om området finns ett naturreservat. Enstaka fastigheter inom SV Knäred inryms på gränsen till vattenskyddsområdet för Knäreds vattentäkt. Vattenskyddsområdet kan komma att revideras vilket kan påverka SV Knäred. En utredning av området bör klargöra om dricksvattentäkten påverkas eller ej och om området kan betraktas som ett större sammanhang.

Mål med åtgärden: Säkerställa vattentäkten för Knäred som är en utpekad ort för befolkningsökning.

Uppfyller viljeinriktning: ”Långsiktig planering och samverkan”, ”Framtidens tillgångar”.

3.2. Överföringsledningar

3.2.1. Sträcka Skogaby - Ahla

Vatten- och spillvattenverk i Skogaby är föråldrade och är i behov av större renoveringar. En tidigare utredning visar att överföringsledningar mellan Skogaby och Ahla är ett gångbart alternativ för att säkerställa en god vattenkvalitet och spillvattenhantering till Skogaby. I närheten av utredningens sträckning finns även Skogaby sjö (Ebbarp) beläget vilket förenklar en eventuell påkoppling av detta område.

Mål med åtgärden: Säkerställa framtida försörjningen av dricks- och spillvatten.

Uppfyller viljeinriktning: ”Långsiktig planering och samverkan”.

3.2.2. Sträcka Edenberga - Ränneslöv

För att kunna införliva kommunfullmäktiges beslut att Edenberga ska ingå i det allmänna verksamhetsområdet behöver överföringsledning byggas mellan Ränneslöv och Edenberga.

Mål med åtgärden: Säkerställa framtida försörjningen av dricks- och spillvatten.

Uppfyller viljeinriktning: ”Långsiktig planering och samverkan”.

3.2.3. Sträcka Pumpstation åtta (P8) – Ängstorps reningsverk

Mellbystrand och Skummeslövs är beläget utmed kusten där bebyggelsestrycket är högt. Idag har spillvattennätet en hög belastning framförallt under sommartid med turistsäsongen.

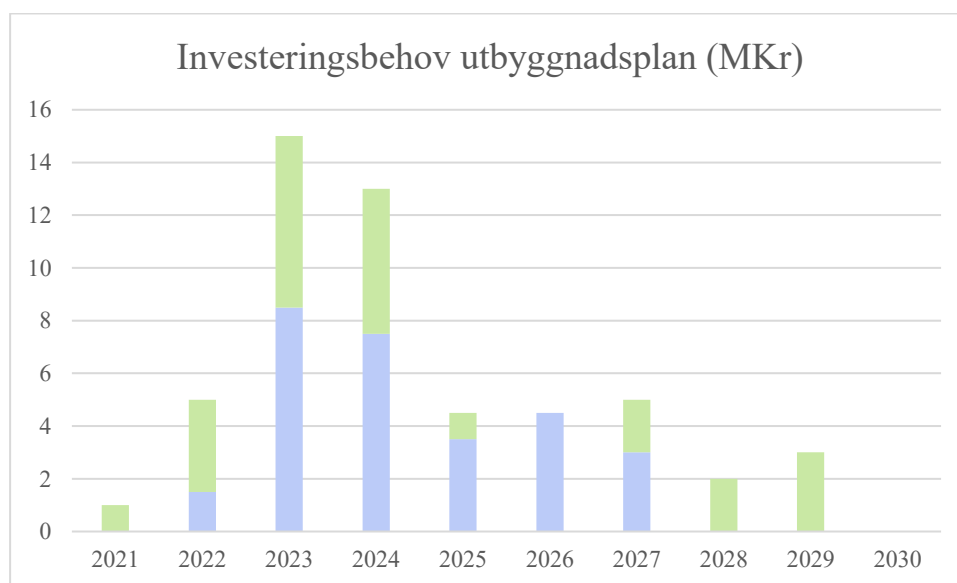
2018 gjordes en utredning som visar på att vända avloppspumpstation åtta ("P8"), som avvattnar norra delarna av Mellbystrand, direkt till Ängstorp reningsverk minskar risken för bräddningar samt ökar kapaciteten på det befintliga spillvattennätet i kusten.

Mål med åtgärden: Minskat antal bräddningar och ökad kapacitet på befintligt spillvattennät.

Uppfyller viljeinriktning: "Långsiktig planering och samverkan".

3.3. Summerat investeringsbehov

I figur 3 visas det summerade investeringsbehovet för genomförande av utbyggnadsplanen fördelat på utbyggnadsområden (LAV §6-områden) och överföringsledningar. Resultatet visar endast storleksordningen på investeringarna eftersom det baseras på grova kostnadsuppskattningar. Områdena Mästocka, Gråberg och Knäred SV är ej upptagna i investeringsbehovet.



Figur 4. Det summerade investeringsbehovet för genomförande av utbyggnadsplanen. Ljusblått visar på investeringsbehovet inom LAV §6-områden. Grönt visar investeringsbehovet av överföringsledningar.