

TJÄNSTESKRIVELSE
2024-xx-xx
DNR: 2024-000159

Kommunstyrelsen

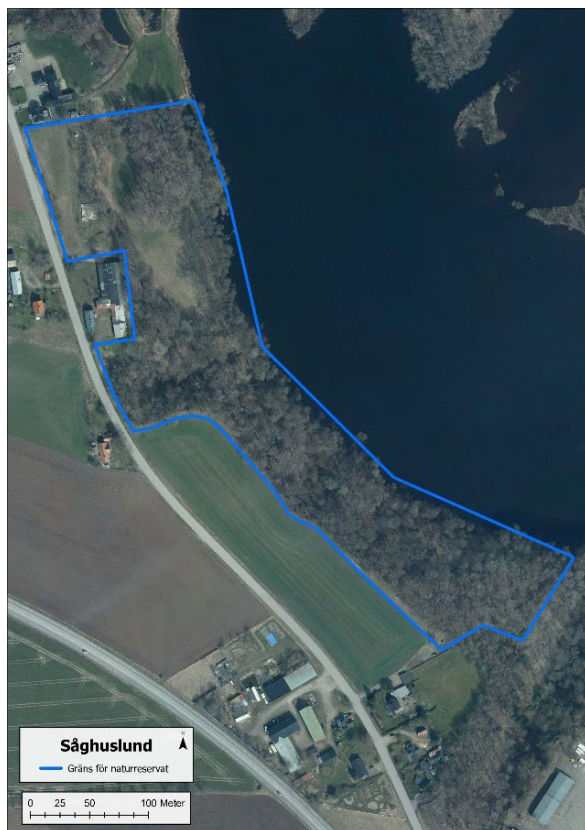
Bildande av naturreservat Såghuslund, Laholms kommun

Förslag till beslut

Kommunstyrelsen beslutar med stöd av 7 kap. 4 § miljöbalken (MB) att förklara det område som avgränsas av blå heldragen linje på nedanstående karta som naturreservat, med syfte, skäl och föreskrifter enligt nedan.

Reservatets gränser ska märkas ut i fält och dess namn ska vara Såghuslund naturreservat. I de fall berörda fastighetsgränserna utreds genom fastighetsbestämning och dess position ändras så skall även naturreservatets gräns redigeras.

Kommunstyrelsen upphäver med stöd av 7 kap. 7 § första stycket miljöbalken Kommunfullmäktiges beslut 1999-02-25 (dnr 499/94) om bildande av naturreservatet Såghuslund, Laholms kommun.



Ärendebeskrivning

Syftet med naturreservatet

Syftet med naturreservatet Såghuslund är att bevara biologisk mångfald och att skydda och vårda värdefulla naturmiljöer och ekologiska processer utmed Lagan. Särskilt viktigt att värna är gamla och grova ädellövträd, döda träd, rika brynmiljöer, naturlig hydrologi samt hotade och sällsynta arter.

Syfte med naturreservatet är även att stödja allmänhetens möjligheter till friluftsliv och naturupplevelser.

Syftet ska nås genom att:

- förekomsten av åldriga lövträd samt förekomsten av död ved ökar.
- röjning sker kring grova träd i brynmiljö
- området skyddas från exploatering, markavvattning, avverkning och andra skogsbruksåtgärder.
- friluftsanläggningar som strövstigar, parkeringsplatser och informationsmaterial hålls i ordning och utvecklas.
- nya kunskaper om hotade och hänsynskrävande arter och naturtyper beaktas i den löpande skötseln av reservatet.

Skälen för beslutet

Skälen för ett reservatsbildande är att området är en nyckelbiotop som hyser artrika ädellöv- och sumpskogar med gamla träd. Det finns även värdefulla torra gräsmarker som är ett värdefullt komplement till skogens insektsfauna. Det är ett attraktivt tätortsnära naturområde som är viktigt för närboende och andra besökare.

Föreskrifter

A-föreskrifter

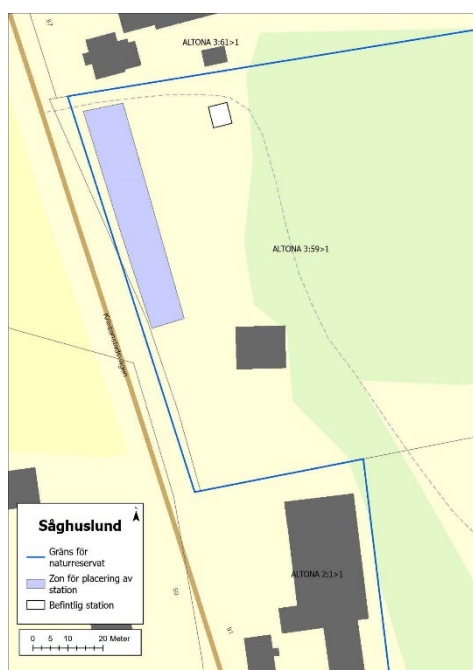
Med stöd av 7 kap. 5 § miljöbalken (MB), om inskränkningar i rätten att använda mark- och vattenområden inom reservat, är det utöver vad som annars gäller förbjudet att inom området:

- 1 uppföra byggnad, anordning eller anläggning,
- 2 uppföra mast eller antenn samt anlägga luft- eller markledning,
- 3 anlägga väg,
- 4 borra, spränga, schakta, gräva, muddra, markbearbeta eller bedriva täkt,
- 5 dika, dämna, dikesrensa eller utföra annan åtgärd som kan påverka områdets hydrologi. Med Länsstyrelsen tillstånd är det dock tillåtet att underhålla dike enligt bestämmelserna i 11 kap. 17 § miljöbalken under förutsättning att diket är lagligt anlagt.
- 6 anordna upplag, tippa eller fylla ut,
- 7 kalka, gödsla eller sprida bekämpningsmedel,
- 8 avverka, gallra, röja, föryngra skog eller på annat sätt påverka vegetationen,
- 9 ta bort eller upparbeta dött träd, vindfälle eller döda grövre grenar,

- 10 utfodra vilt och använda åtel,
- 11 framföra motordrivna fordon,
- 12 sätta upp tavla, affisch, skylt eller göra inskrift,

Ovanstående föreskrifter ska inte utgöra hinder för:

- förvaltaren av naturreservatet, eller den som förvaltaren uppdrar åt, att vidta de åtgärder som behövs för att tillgodose syftet med naturreservatet och som framgår av föreskrifterna B 1-6
- att Södra Hallands Kraft inom en period på 20 år räknat från beslutsdatum flyttar den befintliga stationen till zon för placering av station (se karta nedan).



B-föreskrifter

För att tillgodose syftet med reservatet förpliktigas med stöd av 7 kap. 6 § MB ägare och innehavare av särskild rätt till fastigheten att tåla åtgärder inom området enligt följande:

1. utmärkning av naturreservatets gränser enligt Naturvårdsverkets anvisningar,
2. anläggning och underhåll av friluftslivsordningar exempelvis parkeringsplats, toaletter, markerade stigar och informationsskyltar,
3. naturvårdande skötsel av skog
 - a. fällning och röjning
 - b. veteranisering¹, skapande av högstubbar, lågor och hålträd

¹ Veteranisering: mekanisk åverkan eller bearbetning på träd för att påskynda åldrande och skapande av sådana trädstrukturer som främst uppträder på gamla träd.

- c. skogs- och hagmarkbete,
- 4. bekämpning av främmande arter,
- 5. naturvårdande jakt,
- 6. undersökningar och dokumentation av friluftsliv, mark, vatten samt växt-, svamp- och djurliv.

C-föreskrifter

Med stöd av 7 kap. 30 § MB, om rätten att färdas och vistas i reservat, är det utöver vad som annars gäller förbjudet att:

- 1 skada levande eller döda träd, buskar och grenar,
- 2 skada, plocka eller samla in mossor, lavar eller svampar annat än enstaka exemplar. Förbudet gäller inte plockning av matsvamp,
- 3 sätta upp tavla, affisch, skylt, snitsel eller göra inskrift samt att
- 4 framföra motordrivet fordon.
- 5 anordna lägerverksamhet, tävlingar eller andra arrangemang,
- 6 utföra undersökningar som innebär markering, insamling, fångst eller annan påverkan på naturmiljön. Trots vad som anges ovan får dock ryggradslösa djur insamlas och dödas utan tillstånd om insamlingen sker manuellt genom plockning eller håvning (alltså ej med fällor), att insamling krävs för att en säker artbestämning ska kunna ske samt att resultatet av artbestämningen tillgängliggörs för allmänheten genom rapportering på Artportalen eller annan publik artdatabas.
- 7 inplantera för området främmande arter.
- 8 sätta upp tält,
- 9 ha hund okopplad,
- 10 ha husvagn eller husbil parkerad vid väg, på parkering eller på annan plats i reservatet kl. 22-06.
- 11 elda,
- 12 cykla annat än på befintlig väg,
- 13 rida.

Ovanstående föreskrifter ska inte utgöra hinder för:

Att skolor inklusive förskolor sätter upp snitselband, inplastade pappersark och dylikt i sin pedagogiska verksamhet i reservatet förutsatt att föremålen plockas bort igen när de inte längre används.

Upplysningar

Andra bestämmelser

Laholms kommun erinrar även om att andra lagar, förordningar och föreskrifter än reservatsföreskrifterna gäller för området. Av särskild betydelse för syftet med reservatet, eller som ett komplement till föreskrifterna är bland andra:

16 § lag (2007:1150) om tillsyn över hundar och katter

Under tiden den 1 mars-20 augusti ska hundar hållas under sådan tillsyn att de hindras från att springa lösa i marker där det finns vilt. Under den övriga tiden av året skall hundar hållas under sådan tillsyn att de hindras från att driva eller förfölja vilt, när de inte används vid jakt.

7 kap. 27-29 §§ miljöbalken, Natura 2000

Det krävs tillstånd för att vidta åtgärder som på ett betydande sätt kan påverka miljön inom ett Natura 2000-område. Detta gäller även åtgärder som utförs utanför det aktuella området, om det får effekter inom området.

7 kap. 13-18h §§ miljöbalken, strandskyddsbestämmelser

Strandskyddsområde berör de delar av reservatet som ligger inom 100 meter från sjöar och vattendrag. Strandskyddsbestämmelsernas syfte är att trygga förutsättningarna för allmänhetens friluftsliv samt att bevara goda livsvillkor på land och i vatten för djur- och växtlivet. Åtgärder som kan skada eller motverka syftet med strandskyddet är förbjudna.

11 kap. miljöbalken, vattenverksamhet, samt lagen (1998:812) med särskilda bestämmelser om vattenverksamhet.

Med vattenverksamhet avses bland annat uppförande, ändring, lagning och utrivning av dammar, bortledande av vatten från eller grävning och rensning av vattenområden samt andra åtgärder i vattenområden om åtgärden syftar till att förändra vattnets djup eller läge. Även åtgärder som utförs för att avvattna mark eller som utförs för att sänka eller tappa ur ett vattenområde eller skydda mot vatten, när syftet med åtgärden är att varaktigt öka en fastighets lämplighet för ett visst ändamål är att betrakta som vattenverksamhet (markavvattning).

1 § terrängkörningslagen (1975:1313) och terrängkörningsförordningen (1978:594)

Körning i terräng med motordrivet fordon för annat ändamål än jordbruk eller skogsbruk är, med vissa undantag, förbjuden.

4-9 §§ artskyddsförordningen (2007:845), fridlysta arter

Många arter är fridlysta. Det innebär att djuren och växterna inte får skadas eller störas, och i många fall även att fortplantningsområden och viloplatsar är skyddade. Alla fåglar, groddjur, kräldjur, fladdermöss samt orkidéer är fridlysta, och dessutom ett urval av andra organismer. Flodpärlmussla är fredad enligt förordningen om fisket, vattenbruket och fiskerinäringen (SFS 1994:1716).

12 kap. 6§ miljöbalken

För verksamheter och åtgärder som kan ändra naturmiljön väsentligt krävs samråd med Länsstyrelsen, i de fall verksamheten eller åtgärden inte omfattas

av tillståndsplikt eller anmälningsplikt enligt miljöbalken. Inom reservat kan t ex underhåll av ledningsgator eller vägar omfattas av samrådsplikt.

4-9 §§ artskyddsförordningen (2007:845), fridlysta arter

Många arter är fridlysta. Det innebär att djuren och växterna inte får skadas eller störas, och i många fall även att fortplantningsområden och viloplatsar är skyddade. Alla fåglar, groddjur, kräldjur, fladdermöss samt orkidéer är fridlysta, och dessutom ett urval av andra organismer. Flodpärlmussla är fredad enligt förordningen om fisket, vattenbruket och fiskerinäringen (SFS 1994:1716).

12 kap. 6§ miljöbalken

För verksamheter och åtgärder som kan ändra naturmiljön väsentligt krävs samråd med Länsstyrelsen, i de fall verksamheten eller åtgärden inte omfattas av tillståndsplikt eller anmälningsplikt enligt miljöbalken. Inom reservat kan t ex underhåll av ledningsgator eller vägar omfattas av samrådsplikt.

Artikel 7 i Europaparlamentets och Rådets Förordning (EU) nr 1143/2014 om förebyggande och hantering av introduktion och spridning av invasiva främmande arter

Invasiva främmande arter av unionsbetydelse får inte avsiktligt tillåtas reproducera sig, växa eller odlas.

Hur man överklagar

Eventuellt överklagande skickas till kommunstyrelsen@laholm.se Ange vilket beslut som överklagandet gäller, t.ex. genom att ange diarienumret. Skriv också vilken ändring som begärs.

För att överklagandet ska kunna prövas måste det komma in till Laholms kommun senast xx. Om den som överklagar är en part som företräder det allmänna, ska överklagandet dock ha kommit in inom tre veckor från den dag då beslutet meddelades.

Laholms kommun skickar överklagandet vidare till Länsstyrelsen Halland för prövning

Kungörelse av beslut

Detta beslut kommer att kungöras i ortstidning och i länets författningssamling enligt 27 § förordningen (1998:1252) om områdesskydd enligt MB m.m.

Beslutet hålls tillgängligt på Laholms kommuns hemsida [www.https://laholm.se/](https://laholm.se/)

Beskrivning av området

Lövskogen domineras av kraftiga ekar som är över 2,5 m i omkrets. Även vårt- och glasbjörk, asp och al finns i imponerande dimensioner. Det naturskogslika intrycket förstärks av kraftiga lågor och högstubbar. Även fågelbär, rönn, hassel, hägg, alm, skogslönn, benved, hagtorn, brakved och äkta fläder finns i området. På flädern förekommer en karaktäristisk svamp, judasöra. Arten verkar vara på spridning men brinkarna runt Lagan var en av de första plasterna i länet där svampen kunde påträffas. Även många andra vedlevande svampar förekommer i området. På marken finns ett mosaikartat fältskikt bestående av örter och gräs. Detta är

mosaikartat på grund av det höga krontakets beskuggning under stora delar av växtsäsongen. Arter som liljekonvalj, humleblomster, storrams, harsyra, och ekorrbär är vanliga. Längs de små bäckarna förekommer även desmeknopp, ormbär, gullpudra och dunmossa, som alla är bra signalarter för skogsmiljöer med höga naturvärden. Såghuslund är klassad som en så kallad Nyckelbiotop. Det är en klassning som Skogsstyrelsen ger skogsmiljöer efter inventering med särskilt goda förutsättningar för en rik flora, fauna och funga.

Uppgifter om reservatet

Namn	Såghuslund naturreservat
Kommun	Laholms kommun
Reservatet bildades år	1999, utvidgades 2024
Areal	6,12 hektar
Lägesbeskrivning	Naturreservatet är beläget sydost om Laholm längs den södra stranden av Lagan.
Mittkoordinater SWEREF 99 TM	N 6263577, E 123477
Naturgeografisk region	Södra Hallands kustland
Maringeografisk region	Kattegatt
Typindelning av kustvatten enligt vattendirektivet	Västerhavet vattendistrikt
Naturvårdsregister-ID	2002193
Fastigheter och marksamfälligheter	Del av Altona 2:1 och Altona 3:59>1
Markägarkategori	Kommunal
Förvaltare	Laholms kommun
Natura 2000-område	SE0510169 Såghuslund

Laholms kommuns bedömning

Val av område och skyddsform

Det befintliga naturreservatet, som är 2,7 ha, domineras av gamla, grova ekar och grova träd av klibbal, asp och björk och ingår i Natura 2000 nätverket. Den planerade utvidgningen är del av samma nyckelbiotop som reservatet med många värdeelement knutna till åldrande träd och död ved. Reservatet blir, med de adderade ytorna i norr, 6,12 ha.

De prioriterade bevarandevärdena i reservatets norra del är lövskogen. Området är beläget längs platån och slutningen mot den södra stranden av vattendraget Lagan. Området är dominerat av lövträd och trädslagen är främst ek och klibbal. Skogen är källpåverkad och det finns spärrgreniga grova träd, främst ek. På platån finns områden med riklig torrmarksflora och blottad sand som är en viktig kompletterande naturtyp till lövskogen. Reservatet är tätortsnära.

Skogsområdet utgörs till stor del av ädellövskog som är en prioriterad skogstyp enligt Naturvårdsverkets strategi "Nationell strategi för formellt skydd av skog".

Skäl för upphävande av tidigare beslut

Laholms kommun bedömer att det finns synnerliga skäl att upphäva förordnande om naturreservat på fastigheten Altona 2: 1, Laholms kommun 1999-02-25 (dnr 499/94), eftersom det befintliga reservatets syfte, se nedan, går emot syftet i bevarandeplanen för Natura 2000-området Såghuslund (SE0510169) och de prioriterade åtgärder om anges i bevarandeplanen.

Det gamla reservatets syfte lyder så här: "Syftet är att bevara reservatets orörda karaktär med dess flora och fauna. Området ska lämnas för fri utveckling med minsta möjliga kulturpåverkan. Förvaltningen skall inriktas på utvecklingen av urskog."

Upphävandet och inrättandet av det nya reservatet bedöms vara positivt för naturvärdena och innebär en möjlighet att säkra kontinuitet av de grova träden då ersättare utses och nordlig ädellövskog tillåts öka i yta. Genom att ha ett syfte som tillåter skötsel kan naturvärdena öka då grova träd och floravärden kan gynnas då skötsel tillåts i området.

Beslutets förenlighet med riksintressen, planer och områdesbestämmelser

I bevarandeplanen för Natura 2000-området Såghuslund (SE0510169) rekommenderas det att naturreservatet utvidgas till att inkludera angränsande nyckelbiotoper.

Området ingår i riksintresse för naturvård, Laholmsområdet (NN22), som utgörs av fossil tundramark och i riksintresse för kulturmiljövård, Lagandalen, som värnar om kraftverksmiljöer i tidstypisk stil. Såghuslund naturreservat är listat under "säkerställande" i riksintresset för naturvårds registerblad

Laholms kommun bedömer att detta beslut är förenligt med en från allmän synpunkt lämplig användning av mark- och vattenresurser samt med den för området gällande översiktsplanen. De gamla träden i ädellöv- och sumpskogarna fungerar som effektiva koluttagare och sumpskogar och torra gräsmarker har egenskaper som kan minska risken för erosion. Naturreservatets diversitet och dess ekosystem stödjer olika växt- och djurarter, vilket är avgörande i klimatanpassningssammanhang för att bevara och öka den genetiska variationen och ekosystemens stabilitet. Närliggande tätortsnära naturområden så som naturreservatet Såghuslund ger möjligheter till friluftsliv och rekreation. På så vis bidrar bildandet av naturreservatet till kommunens gemensamma resultatmål Laholms kommuns miljöpåverkan ska minska, förbättrad folkhälsa och barn och ungas psykiska och fysiska välbefinnande ska öka.

Beslutsunderlag

Denna tjänsteskrivelse

Bilaga 1 Skötselplan

Bilaga 3 Sammanställning av inkomna remissvar

Mikael Lennung
Planerings- och exploateringschef

Rebecka Thise
Kommunekolog