

Fredrik Larsson

# Odlingslager i Kv. Bocken 10-12 i Laholm

ARKEOLOGISK FÖRUNDERSÖKNING 2014 etapp 1 och 2  
Halland, Laholms kommun, Laholm stad, RAÄ 19:1



KULTURMILJÖ  
HALLAND



Hallands Läns museer, Kulturmiljö Halland

Uppdragsverksamheten, Halmstad 2016.

Arkeologisk förundersökning 2014.

Framsida: Översikt över schakt 1 och den nordvästra delen av förundersökningsområdet. (Fotonr. 2015-49-39).

Foto: Fredrik Larsson.

Layout: A. Andersson.

Kartor ur allmänt kartmaterial © Lantmäteriet.

Ärende nr ms2006/02316.

## **Innehåll**

---

Sammanfattning.....	5
Bakgrund.....	5
Tidigare insatser .....	5
Syfte och metod .....	6
Topografi och fornlämningsmiljö .....	8
Historisk markanvändning och kartanalys .....	8
Undersökningsplanens måluppfyllelse .....	9
Resultat .....	10
Tolkningsförslag .....	14
Platsens kunskapspotential .....	15
Åtgärdsförslag .....	15
Tekniska och administrativa uppgifter .....	16
BILAGOR.....	18
Bilaga 1 Anläggningar och kulturlager	
Bilaga 2 Fyndlista	
Bilaga 3 Ritningsförteckning och ritningar	
Bilaga 4 Arkeobotanisk analys, S Gustafsson, Arkeologikonsult	
Bilaga 5 Matriser	

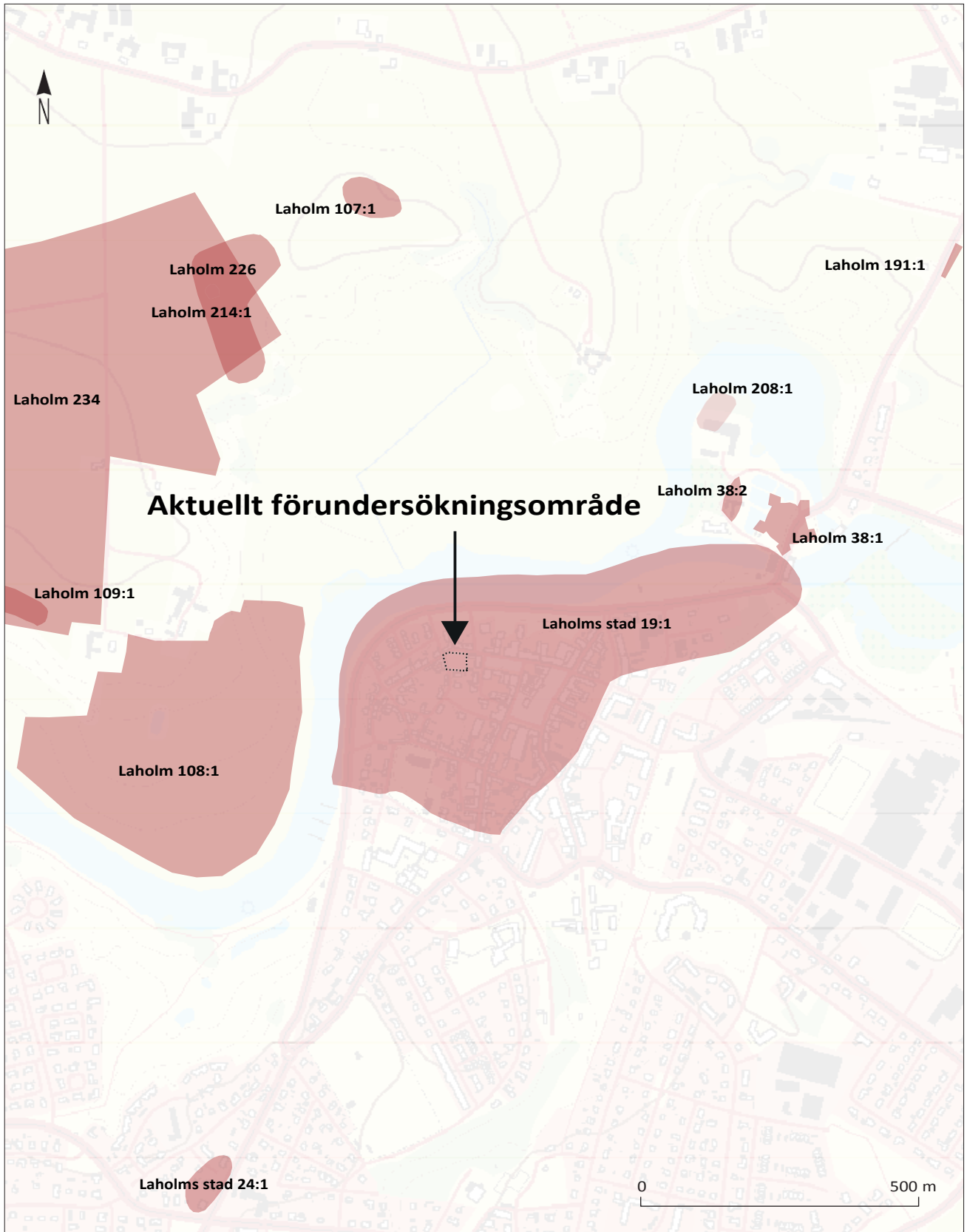


Fig 1. Översiktskarta med FU-området och näraliggande fornlämningar rödtonade. 1:10 000.

---

## **SAMMANFATTNING**

*Lagan Fastighetsutveckling AB planerar för att uppföra nya byggnader inom kv Bocken 10-12 och därför genomförde Kulturmiljö Halland en arkeologisk förundersökning bestående av geoteknisk undersökning med borrhavn och en schaktgrävning med maskin. Resultaten visar att förundersökningsområdet främst består av odlingslager och den totala kulturlagertjockleken uppgår till cirka 1,8 meter. Den arkeobotaniska analysen visar att artrikedomen är stor och att det har förekommit både gödsling med latrin, djurgödsel och torv. Fröer av bland annat odlad kål, persilja, skalkorn, råg, smörblomma med flera påträffades i odlingslagren. Det finns även ett fåtal anläggningar nedgrävda i alven, bland annat bestående av en möjlig ränna, stolphål och avfallsgropar, varav enstaka av dessa skulle kunna vara medeltida. Platsen hyser en hög potential för att kunna belysa vad som odlats i Laholm under främst 1600-1700-talen.*

## **BAKGRUND**

Det aktuella förundersökningsområdet ligger i ett centralt område av Laholm, inom den del av staden som benämns *Gamlebyn*. Förundersökningsområdet är beläget inom fornlämningsområde RAÄ 19:1, vilket utgör platsen för staden Laholm under medeltiden och framåt. Då tomten sluttar mot väster och i norr utgör detta en relativt stor nivåskillnad mellan främst Bocken 11-12 och Gamlebygatan. Nivåskillnaden varierar mellan 0,5-1,2 meter, vilket gjorde att som ett första steg av förundersökningen genomfördes borrhavn med skruvborr inom tomten den 19 maj 2014 (förundersökning etapp 1, 1st dnr 431-7914-13).

Efter avslutad etapp 1 planerades och genomfördes etapp 2 (1st dnr 431-7914-13) av den arkeologiska förundersökningen genom schaktningsgrävning inom utvalda partier av förundersökningsområdet. Etapp 2 genomfördes under perioden 2014-09-10 - 2014-09-16.

## **TIDIGARE INSATSER**

År 1979 genomfördes en arkeologisk undersökning inom södra delen av kvarteret Bocken (Bocken 16). Kulturlagret var här 0,6-0,8 meter tjockt och det frilades humösa kulturlager samt lager med bränd och obränd lera (Tilly 1980). Schaktningar i Gamlebygatan genomfördes norr om kvarteret Bocken i samband med VA-arbeten år 1987. Här var kulturlagertjockleken 0,2 meter och det framkom ett flertal anläggningar i bottensanden, bland annat 27 stolphål som sannolikt ingått

---

i ett hus, en eldstad, en grop samt ett möjligt kulturlager. I två av stolphålen fanns kakel och en äldre rödgodsskärva. Kaklet daterades som äldst till 1600-talet men den äldre rödgodsskärvan hade en datering kring 1250-1450. Ytterligare keramik daterad till 1600-1700-talen fanns i kulturlagret (Westergaard 1987).

I kvarteret Våduren direkt väster om kvarteret Bocken genomfördes en förundersökning och slutundersökning år 2008. Här påträffades lämningar som tolkades som en bakgårdsmiljö med en bevarad medeltida dumphög, med ett innehåll av köksavfall och slagg från järnsmidesverksamhet. Det fanns förhållandevis rikligt med keramik i form av yngre svartgods, äldre och yngre rödgods samt nästanstengods i form av Siegburg-keramik. Den sammantagna bilden blev att det fanns en medeltida bebyggelse i Gamlebyn som var samtida med kyrkans äldsta skede, det vill säga 1200-tal. Siegburg-keramiken tyder också på att det funnits kontinentala kontakter (Håkansson 2012). Staden fungerade som utskeppningshamn för järnproduktionen i södra Halland (Rosén 1992).

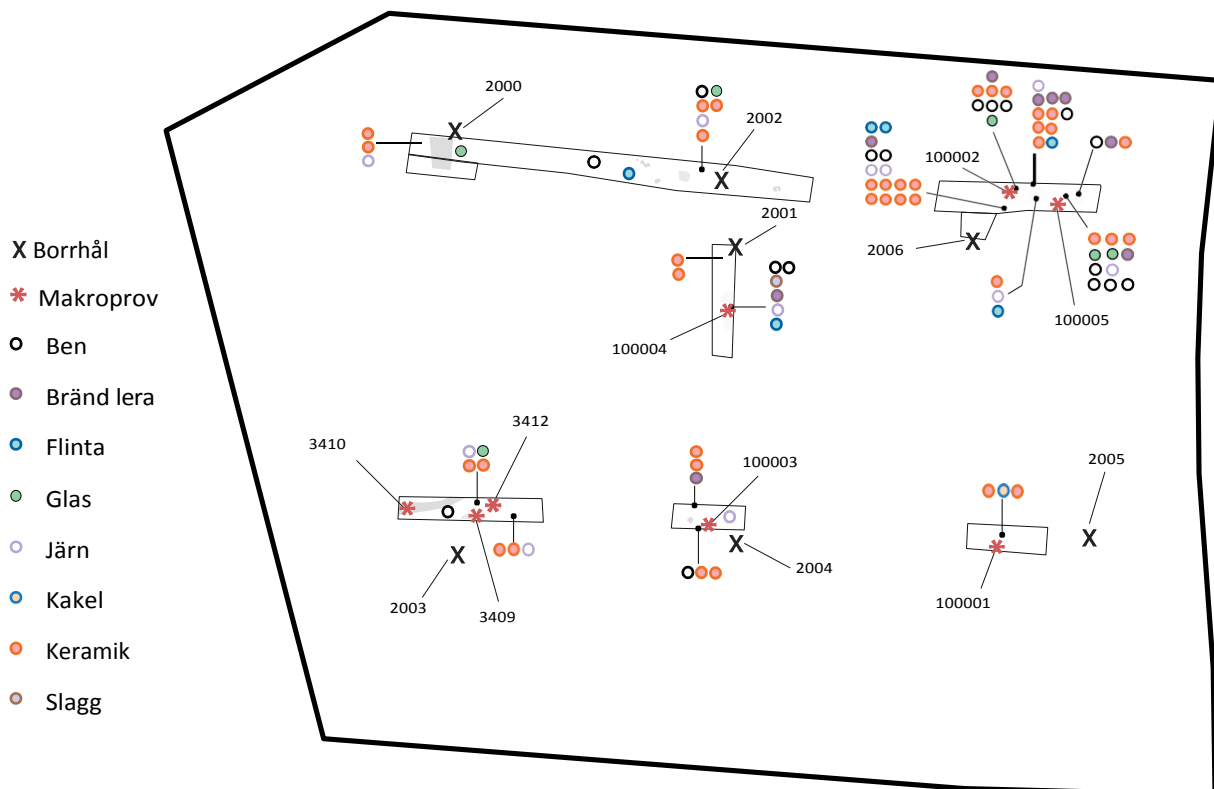
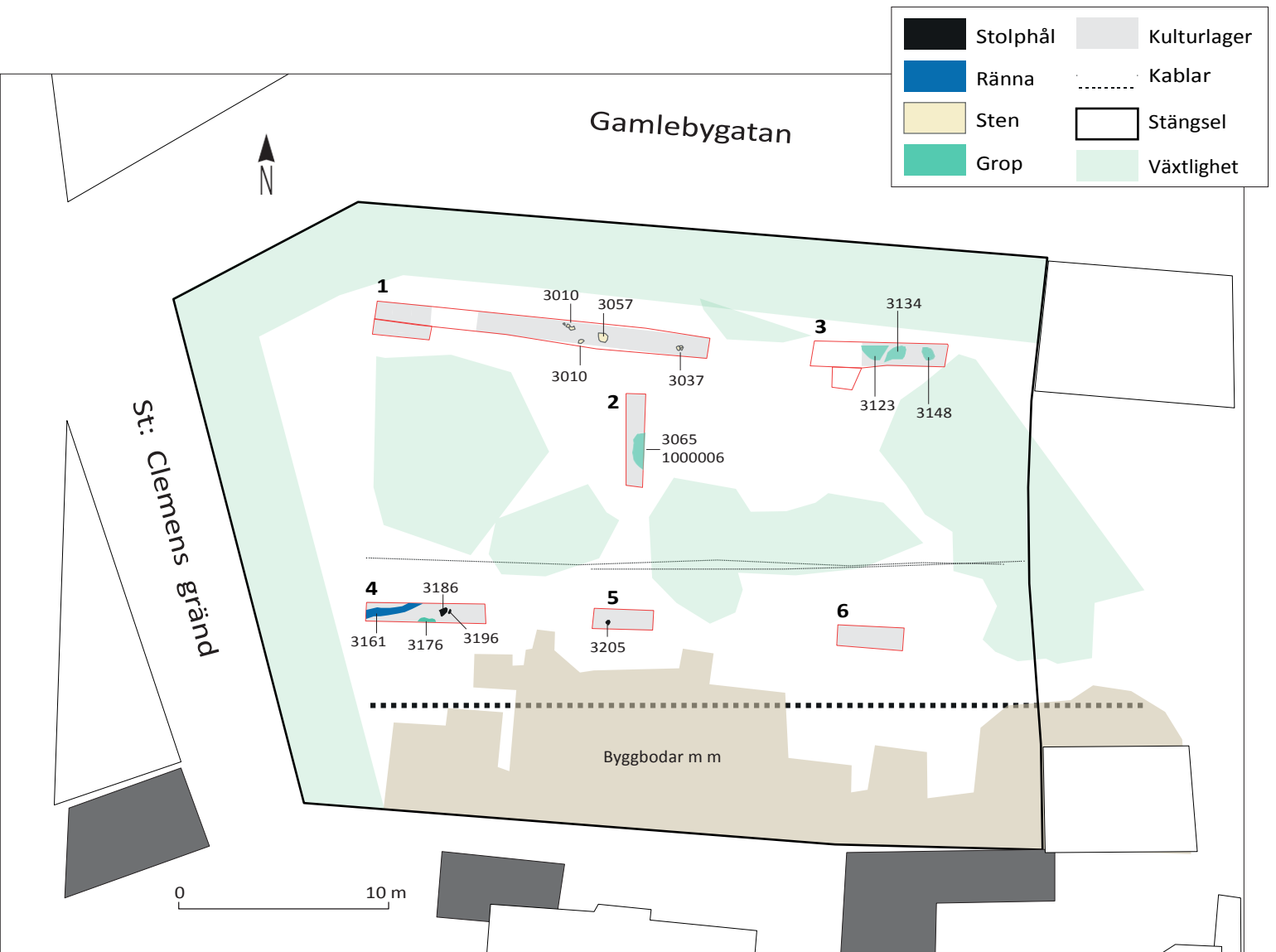
## **SYFTE OCH METOD**

Det övergripande syftet med den arkeologiska förundersökningen var att utifrån rådande kunskap fastställa och beskriva fornlämningens karaktär, tidsställning, omfattning, sammansättning, komplexitet och bevarandestatus med hjälp av ett vetenskapligt synsätt. Resultaten skulle kunna ligga till grund dels för länsstyrelsens behov av ytterligare beslut dels för exploitörens vidare planering.

Det aktuella förundersökningsområdet avviker från tidigare undersökta områden genom sin nivå då tomten ligger på en betydligt högre nivå än omgivande gator. Framförallt gäller det den angränsande delen mot Gamlebygatan. Därför syftade etapp 1 specifikt till att ta reda på om tomten var en naturlig slänt mot norr som jämnats ut och om Gamlebygatan delvis var nedgrävd och hur stor del av tomten som bestod av sentida matjordsfyllningar. Syftet var även att resultaten från etapp 1 skulle utgöra planeringsunderlag inför etapp 2. Etapp 1 utgjordes av en geoteknisk borrhning, vilken utfördes en geotekniker med borrhvagn. Totalt kom sju borrhål att borraras inom aktuellt förundersökningsområde.

Etapp 2 av förundersökningen syftade specifikt till att klargöra: Finns det spår av medeltida eller nyare tids bebyggelse inom förundersökningsområdet, eller var det endast avfallsmaterial i form av keramik och tegel som kom fram i borrhproven? Hur komplex är lagerbilden och finns det bevarade anläggningar i alven? Hur såg tomtstrukturen inom förundersökningsområdet? Finns det direkta eller indirekta spår av tomtstrukturer såsom tomtrännor, eller att flera kulturlager

Fig 2. Närbild över det aktuella förundersökningsområdet. Överst schaktens numrering och översikt över anläggningarna. Nedre bilden visar fyndtyp och fyndspridning. Skala 1:300.



---

upphörde på samma plats under en längre tidsperiod? Har det funnits flera tomter och hur strikt har dessa gränser varit genom tiden? Var kunde det inom förundersökningsområdet finnas spår av eventuellt odling och bebyggelse eller andra typer av aktiviteter? Metoden under etapp 2 utgick från schaktning med hjälp av en hjulburen traktorgrävare och två arkeologer från Kulturmiljö Halland som genomförde schaktningsövervakning, anläggningsgrävning och dokumentation.

## **TOPOGRAFI OCH FORNLÄMNINGSMILJÖ**

Laholm är placerat på Sydhallands bördiga slättbygd på den södra sidan av Lagan i Höks härad. Lagan har haft en mycket stor betydelse i Laholms historia, vilket vi bland annat kan se i Ortsnamnet Laholm. Namnet Laholm har innebörden vattendrag eller vattensamling. Holm är en variant av holme och namnet Laholm ska ses i betydelsen som holmen i vattendraget (Sahlgren 1948). Genom placeringen vid Lagan hade Laholm kontakt med Sunnerbo härad i Småland som exporterade sina överskottsprodukter genom Laholm. I sen tid var det export av främst skogs- och jordbruksprodukter som tjära, smör, hudar och kött. Även laxfisket i Lagan hade betydelse för Laholmsborna. Halland hade en viss självbestämmanderätt under medeltiden och under 1200-talet kom Halland att delas i två separata län, ett norr och ett söder om Ätran. Laholm kom därigenom att bli en viktig plats och fungerade periodvis som ett länscentrum (Redin 1982).

Landskapet är förhållandevis rikt på fornlämningar. I Lagans dalgång finns främst sten- och bronsålderslämningar registrerade i form av boplatser och gravhögar (Anberg 1994). Bland annat finns det på den östra sidan av Lagan flera stenåldersboplatser (RAÄ 92, 93 & 97). Här finns också platsen för kungsgården som idag benämns Kungsladugården och som tillsammans med borgen Lagaholm utgjort ett område av kungligt ägande. Väster och nordväst om aktuellt förundersökningsområdet finns Köpingelandet (bland annat RAÄ 108:1, 112:1, 214:1, 226, 234, 238). Här har det påträffats bland annat en större mängd metallföremål, framförallt är daterade till vendel-/vikingatid, såsom förgyllda spännen, fragment av arabiska silvermynt i form av klippsilver och söljor med djurornamentik. Här finns även den välkända Kung Ises hög (RAÄ 17:1) (FMIS 2016-02-29).

## **HISTORISK MARKANVÄNDING OCH KARTANALYS**

Laholm omnämns redan på 1200-talet i kung Valdemars jordebok. Det som där redovisas är inkomster från Laholms gård, inkomster från kvarnen, fisket, torget och skatterna. Delar av stadens kyrka S:t Clemens har fått en datering kring år 1225 på grund av vissa stilhistoriska drag. Det är dock oklart om staden vid denna tidpunkt hade stadsprivilegier. Stadens sigill dateras till 1300-1350 (Ejwertz 1961; Redin 1982).



---

Laholm upplevde minst sex kraftiga bränder som helt eller delvis kom att ödelägga staden under 1500-1600-talen (Ejwertz 1961). Den äldsta kartan, från omkring år 1625, är möjligen gjord efter en brand som härjat i staden. Kvarteret Bocken saknas på kartan och har möjligen utsatts för branden. På en karta från år 1751 är tomter utlagda i området. Med viss källkritisk syn tycks kartan visa bebyggelse i kvarterets östra och norra sida (Ejwertz 1961). År 1797 upprättades en karta över delar av kvarteret (M38-1:4, Lantmäteristyrelsens arkiv). En karta från år 1799 visar att Bocken 10 och 11 är tomma, men att i östra delen av Bocken 12 finns gula markeringar som kan indikera befintlig eller planerad bebyggelse. Den eventuella bebyggelsen kan dock antas ha varit av mycket enkel karaktär (13-LAS-2 Lantmäterimyndighetens arkiv).

Aktuellt förundersökningsområde består idag av bebyggelse i den östra delen och en gruslagd infart, gräsmatta, buskage och träd i övriga området. Schakt 1-3 anlades inom den norra delen av exploateringsområdet, vilket utgjordes av gräsmatta vid förundersökningstillfället. Schakt 4-6 grävdes i den södra delen av tomten i den grusade infarten.

## **UNDERSÖKNINGSPLANENS MÅLUPPFYLLELSE**

Både etapp 1 och etapp 2 av den arkeologiska förundersökningen levde upp till undersökningsplanernas måluppfyllelse. Lagerbilden från både etapp 1 och etapp 2 var väl överensstämmande och genom etapp 1 kunde etapp 2 planeras i en mer noggrann grad.

När etapp 2 genomfördes var det något problematiskt för den hjulgående traktorgrävaren att ta sig fram. Det var förhållandevis trångt på tomten beroende på buskage och träd, men det pågick också en renovering av befintlig bebyggelse på tomten vilket också gjorde att det fanns byggmaterial och bodar inom aktuellt förundersökningsområde. Detta försvårade tillgängligheten och därmed även schaktningen och placeringen av massor något. Ett gott samarbete med byggfirman MTA Bygg som utförde renoveringen gjorde dock att schaktningen kunde flyta på förhållandevis väl under förutsättningarna.

Anledningen till rapportens sena tillkomst beror på att vid avslutat fältarbete etapp 2 var tanken först efter dialog med länsstyrelsen att förundersökning och slutundersökning skulle redovisas i en gemensam rapport. Detaljplaneringen av byggnation visade sig dock ta mer tid än planerat och därför togs beslutet att förundersökningsrapporten skulle göras separat, då det ännu är oklart med vidare exploatering.

---

## RESULTAT

Under maj månad år 2014 genomfördes en arkeologisk förundersökning etapp 1 i form av sju borrhål inom tomten för att kontrollera om den stora nivåskillnaden mellan tomten och omkringliggande gata berodde på recenta uppfyllnader eller om det var kulturlager.

Då förundersökningsområdet vid borringen också var en byggarbetsplats fick borrhovens placering delvis ta hänsyn till de bodar som fanns på platsen. Vid borrhovens placering fick också hänsyn tas till de träd och kablar som fanns inom förundersökningsområdet. Borrhoven uppvisade en total kulturlagertjocklek på 0,5-1,6 meter. Den västra delen av förundersökningsområdet, inom Bocken 12, är den del som uppvisar mest omfattande kulturlager mellan 1,2-1,6 meter. De tre borrhoven inom denna del (2000, 2003 och 2004) låg på en något lägre topografisk nuvarande nivå jämfört med de som placerades i Bocken 10 och 11. Topografin som sluttar västerut idag, har tidigare haft en betydligt mer kraftfull sluttning västerut. Inom västra delen har det skett en kraftig höjning av marken genom kulturlagertillväxt.

Allmänt gav lagren i borrhoven karaktären av att till relativt stora delar bestå av odlingslager. Dock förekom lager med bränd och obränd lera, träkol och tegel, samt yngre rödgods. Det är dock inte ovanligt att avfall och annat material har deponerats i odlingslagren för att hålla dessa fortsatt luckra. Inom förundersökningsområdet pekade borrhoven både på spår av odling och möjligen även bebyggelse. I borrhov 2000 påträffades ett svart kulturlager med fet karaktär och med koncentration av lera och träkol, vilket möjligen utgjort golvlager i ett hus. Det förekom träkol i nästan alla borrhov men inga tydliga horisonter som vittnade om stadsbrand.

I september månad 2014 genomfördes etapp 2 av förundersökningen. Resultaten från etapp 1 visade en ganska samstämmig bild över förundersökningsområdet och de maskingrävda schakten planerades för att bekräfta eller motsäga denna bild. Nedan följer en genomgång av varje schakt och en genomgång av kulturlagerföljden inom respektive schakt.

Schakt 1 drogs i VNV-OSO riktning i den nordvästra delen av förundersökningsområdet, där borringen hade visat på omfattande kulturlagerföljd. Ursprungstanken var att göra ett längre sammanhängande schakt för att se den ursprungliga marktopografin. Vid platsen för borrhov 2000 öppnades den västra delen av schakt 1 på fyra kvadratmeter, och grävdes ned till alven. Öster om denna del av schaktet lämnades cirka 2,2 meter i princip oschaktat, då det efter grästorvens borttagande framkom många kraftiga rötter från omgivande vegetation och dessa fick inte skadas. Ytan inom den västra delen av schaktet fick minskas ytterligare när de tre kulturlagera 3611, 3615 och 3619 genomgrävdes, till en följd av att traktorgrävaren inte kunde manövrera på grund av träd, dumphög och sagda

---

rötter. Således kunde här endast cirka en m<sup>2</sup> av lagren schaktas ända ner till alven. Kulturlagren inom denna del av schaktet tolkas utgöra påförda odlingslager och delvis äldre matjordslager. De nedre kulturlagren (3611, 3615, och 3619) hade ett kraftigare innehåll av träkol än det yngsta odlingslagret (3607). Träkolen avtog successivt ju yngre lagret var. Överlag bestod odlingslagren av ljusbrun-ljusgråbrun sand och varierade i tjocklek mellan 0,12-0,6 m i tjocklek. Det yngsta kulturlagret (3607) var 0,58-0,6 meter tjockt, vilket är något ovanligt tjockt för odlingslager. Detta skulle kunna tyda på att lagret successivt blivit påfört, men att brukandet och odlingen i lagret har suddat ut lagergränserna. Alternativt är det inte bara ett odlingslager utan har också syftat till att få markytan helt plan.

Den östra delen av schakt 1 hade snarlika kulturlager med en viss variation. Generellt sett var kulturlagren i schaktets östra del något mer siltiga än i den västra delen. Kulturlagren var också något tunnare i den östra delen, mellan 0,07-0,35 meter. Kulturlagren tolkas vara påförda odlingslager och ska sannolikt ses som sammanhängande med den västra delen. Schaktdjupet i den västra delen uppgick till 1,6 meter från markytan ned till alven och 1,10-1,20 meter i den östra. I schaktets östra del påträffades också en rund kalkstensplatta (3057) och en nedgrävning (100122) var synlig i sektionsväggen. Möjligen har det grävts ner en tunna som antingen använts som någon form av brunn för att hämta vatten till odlingarna, alternativt kan den ha utgjort någon form av latrintunna. Inga som helst spår i plan fanns av nedgrävningen förrän kalkstensplattan påträffades. Schakt 1 visar att den äldsta marknivån sluttar neråt från öster mot väster. Att den västra delen var betydligt djupare kan bero på två saker. Antingen utgör den västra delen en större nedgrävning eller så börjar marken att slutta kraftigare i den västra delen av schaktet. Ingen nedgrävningskant var synlig, vilket möjligen skulle kunna finnas under profilbänken vid rötterna. Intrycket av kulturlagerföljden var dock att det inte utgjorde en nedgrävning, utan det mest sannolika är att den ursprungliga marknivån sluttar kraftigare längre västerut i schaktet. Det fanns inga anläggningar i alven.

Schakt 2 drogs i nord-sydlig riktning och var cirka fyra m<sup>2</sup> och den totala kulturlagertjockleken uppgick till 0,9 meter. Även i detta schakt tolkas kulturlagren att utgöra odlingslager generellt bestående av siltig sand och ibland med inslag av träkol. Inom schaktet fanns en del av en större nedgrävning (3065) i den östra schaktkanten. Fyllningslagret 100006 bestod av brun humös sand med inslag av träkol och en tegelkrossbit och fyllningen var 0,38 meter tjock. Ett möjligen sekundärt utjämningslager för nedgrävningen utgjordes av 3574 bestående av svartgrå sandig silt. Nedgrävningskanterna var oklara i sektionen, men sannolikt rör det sig om en nedgrävning från senmedeltid eller nyare tid. Eventuellt kan nedgrävningen utgöra en brunn, men detta gick inte att konstatera.

Schakt 3 grävdes inom den nordöstra delen av förundersökningsområdet precis



Fig. 3 Översikt över schakt 3 med anläggningarna i alven. Foto mot öster. Fotonummer 2015-49-13. (Foto Fredrik Larsson)

väster om befintlig bebyggelse. Schaktet orienterades i öst-västlig riktning och var cirka 7,5 m<sup>2</sup>. 2,5 m i den västra delen av schaktet blev endast schaktat till en mindre del då rötter framkom. En mindre slantning av schaktet gjordes i sydväst för att möjliggöra att ta sig ner på ett säkert sätt och för att hålla schaktväggen på plats. Den totala kulturlagertjockleken i schakt 3 uppgick till 1,3-1,4 meter. I schakt 3 utgjordes kulturlagren av sand och siltig sand och var förhållandevis snarlika kulturlagren i schakt 1 och 2, men något mer finkorniga. Tjockleken varierade mellan 0,15-0,6 meter och till karaktären tolkas kulturlagren också utgöra odlingslager, möjligen har kulturlager 3631 utgjort ett äldre matjordslager som snarast utgjort en äldre markyta. Under kulturlagren fanns tre större nedgrävningar i alven (3123, 3134, 3138). Den största var cirka 1,2x0,68 meter. Samtliga fyllningar i nedgrävningarna bestod av gråbrun humös sand och är troligen igenfyllda vid samma tillfälle. Fyndmaterialet i nedgrävningarna bestod bland annat av bränd lera (fnr 75), djurben både bränt och obränt (fnr 25, 54, 59), yngre rödgods (fnr 62, 63, 69, 70) och stengods (fnr 47). Förekomsten av yngre rödgods och stengods tyder på att nedgrävningarna är senmedeltida eller sannolikt något yngre. Nedgrävningarna har troligen fungerat som någon form av avfallsgropar med tanke på deras innehåll av fynd och fyllningarnas humösa karaktär. Avfallsgroparna är sannolikt äldre än ovanliggande kulturlager, men en viss källkritisk aspekt är relevant då brukande av odlingslagren skulle kunna radera eventuella nedgrävningskanter som funnits på en yngre stratigrafisk nivå.

Schakt 4 placerades i förundersökningsområdets sydvästra del och var cirka 5 m<sup>2</sup> i en öst-västlig riktning. Det totala schaktdjupet var 0,9 meter och detta var



Fig 4. Del av lagerföljden inom schakt 3. Foto mot söder. Fotonr 2015-49-35. (Foto Fredrik Larsson).

det enda schakt som skiljde sig mer markant i djup i förhållande till ett närliggande borrhov, i detta fall borrhov 2003. Borrhovet som var 1,5 meter söder om den södra schaktkanten visade en kulturlagerföljd på totalt 1,6 meter, vilket är 0,7 meter mer än vad som var i schakt 4. Skillnaden i omfattning av kulturlager beror antingen på att marken någonstans börjar slutta kraftigt åt söder eller, mera troligt, att borrhovet träffat en nedgrävning. Sistnämnda scenario indikeras av att det äldsta lagret i botten av borrhovet är förhållandevis tjockt i förhållande till de övriga. Det styrks också av att inom schakt 4 fanns ett flertal anläggningar nedgrävda i alven. Kulturlagren inom schakt 4 skiljde sig något mer från schakt 1-3 och var mer snarlika de i schakt 5 och 6. Lagren tolkas utgöra odlingslager eller äldre matjordslager med undantag av 3558 som tolkas utgöra vegetationslager eller en äldre markyta. Odlingslager 3550 och 3554 bestod i huvudsak av något lerig humus med inslag av träkol och tegel och hade en tjocklek på 0,08-0,35 meter. Vegetationslager 3558 bestod av brunsvart något fuktig torvliknande material. Lagret påminde ganska mycket om liknande vegetationslager i schakt 5 och 6 (3552, 3516). Sannolikt har det utgjort någon form av äldre markyta, alternativt kan det utgöra någon form av påfört organiskt material i form av gödsel i samband med att man börjar föra på odlingsjord. I den västra delen och åt nordost fanns en nedgrävning som tolkades som en ränna (3161) som blev flackare längre österut. I väster hade den ett djup på 0,20 meter och i öster var den inte synlig alls. Tolkningen bör ses som något osäker då fyllningen var i princip identisk med vegetationslager 3558 och nedgrävningens kanterna var något osäkra. Således kan lämningen även utgöras av en mikrotopografisk svacka. Om

---

det rör sig om en ränna kan den ha haft en funktion som gränsmarkering mellan tomter eller odlings- eller aktivitetsområden. I schaktet fanns ytterligare en del av en nedgrävning i södra kanten och ett par stolphål i den östra delen av schaktet.

Schakt 5 grävdes i den södra delen av förundersökningsområdet och hade en kulturlagertjocklek på 1,01-1,16 meter. Schaktet var cirka 3 m<sup>2</sup>. Kulturlagren i schaktet utgjordes främst av odlingslager bestående av humus och något lerig silt och var generellt snarlika kulturlagren i schakt 4 och schakt 6. Även här fanns ett vegetationslager eller möjligen odlingsjord uppblandad med torv (se bilaga 4 för vidare diskussion). Under odlingslagren nedgrävt i alven fanns ett stolphål (3205) med en fyllning bestående av något lerig fuktig silt.

Schakt 6 grävdes i den sydöstra delen av förundersökningsområdet och var cirka 3 m<sup>2</sup>. Kulturlagrens totala tjocklek uppgick till 1,20 meter och var förhållandevis snarlika de i schakt 4 och schakt 5 och de bestod av främst humus och något lerig silt. Det fanns även vegetationslager, möjligt gödslingslager (3515) ner mot alven. Inga anläggningar påträffades i alven.

## **TOLKNINGSFÖRSLAG**

Den generella bilden av förundersökningsområdet är ganska samstämmig både mellan olika schakt och mellan lagerbilden i schakt och borrhov. Förundersökningen har påvisat att det förekommer påförda massor av förmodad odlingsjord inom hela exploateringsområdet. Dessa massor har av fyndens art att döma sannolikt påförts under 1600 - 1700-tal i syfte att jämna ut området och skapa odlingsbar mark. Den totala mäktigheten av kulturlager och äldre matjord varierade mellan 0,5-1,8 meter. Lagerbilden var samstämmig över tomten, med mindre skillnader mellan norra och södra delen. Schakt 1, 2 och 3 var mer samstämmiga med varandra och schakt 4, 5 och 6 var mer snarlika varandra. Detta skulle kunna peka på en viss skillnad i brukande av den norra och södra delen av förundersökningsområdet. De södra vegetations-/möjliga gödslingslagren bevarade fuktighet betydligt bättre än odlingslager i den norra delen. Topografin pekar generellt på att marken sluttar åt väster och även gjort så ursprungligen. Möjligen är sluttningen kraftigare i den västra kanten av området. Sannolikt är det framförallt de yngsta odlingslagren som också fungerat som utjämningslager för att kunna jämna ut tomten helt. Odlingslagren har successivt förts på under troligen 200-300 års tid från 1500-tal, och in i 1800-talet. Förekomsten av enstaka skärvor troligt yngre svartgods pekar på att det kan finnas senmedeltida spår och anläggningar även om inget säkert kunde knytas till senmedeltid under förundersökningen. Skärvorna kan också härröra från andra platser då odlingslagren generellt har blandats upp med hushållsavfall från andra platser.

Ingen säker bebyggelse kunde konstateras, endast enstaka stolphål förekom men kan möjligen indikera någon form av konstruktioner som stått på platsen i ett

---

tidigt skede. Möjligen kan också en eller flera brunnar finnas inom området och för odlingen har det sannolikt krävts en hel del vatten för att hålla grödorna vid liv under varma somrar. Sett till fyndmaterialet förefaller odlingens tyngdpunkt ske under 1600-1700-tal. Odlingarna har gödslats både med djurgödsel och latrin. Kartmaterialet över området är förhållandevis dåligt under äldre tid och uppvisar ingen tydlig bebyggelse, möjligen en mindre planerad byggnad sannolikt kopplad till odlingen. Området kan ha utgjort en stadsodling där staden haft kontroll, eller utgjorts av omliggande tomters odlingsmarker som samlats i ett område. Inga spår av årder eller plog kunde konstaterats, men då det rör sig om ganska stora odlingsytor är det tänkbart att detta brukats, även om det är mer troligt att man bearbetade mycket av jorden för hand. Förekomsten av odlad kål, persilja och beta (rödbeta eller mango) är sannolikt något av det som odlats på platsen.

## **PLATSENS KUNSKAPSPOTENTIAL**

Platsen hyser en hög kunskapspotential för att framförallt fånga stadsodling och belysa vilka grödor som odlats i en stad under främst 1600-1700-talen. Bevaringsförhållanden fås ses som ovanligt goda då mycket av materialet var icke-förkolnat. Det finns också en viss potential för att påträffa medeltida lämningar, något som inte är så vanligt att hitta i Laholm, men detta är något mer osäkert. Ingen bebyggelse har kunnat knytas till odlingarna men detta kan möjligen göras i samband med en arkeologisk undersökning. Resultaten kan jämföras med andra större samtida odlingar i städer, exempelvis Kv Gesällen i Kalmar där flera av tomterna har haft odlingar kopplade till bebyggelsen.

## **ÅTGÄRDSFÖRSLAG**

Då omfattande kulturlager i form av främst odlingslager men också enstaka anläggningar nedgrävda i alven påträffades bör aktuellt förundersökningsområde gå vidare till en arkeologisk undersökning vid eventuell exploatering av området. Möjlighet finns att genom provtagning i flera olika odlingslager se om odlingen har ändrat karaktär över tid och också om det finns skillnader i grödor mellan norra och södra området eller om det finns andra indelningar i odlingen. Huruvida förekomsten av gödsel och latrin enbart har varit koncentrerade till vissa områden eller har använts över hela förundersökningsområdet torde också kunna belysas. Även om odlingsområdet inte skulle kunna knytas till en specifik bebyggelse möjliggör en undersökning ny kunskap vad stadsborna i Laholm har odlat under främst 1600-1700-tal. Anläggningarna i alven representerar sannolikt det äldsta på platsen och kan möjligen till vissa delar vara av medeltida karaktär. Medeltiden är en svårångad period i Laholm och en arkeologisk undersökning torde kunna ge viktig kunskap om det eventuella medeltida brukandet av området.

---

## TEKNISKA OCH ADMINISTRATIVA UPPGIFTER

**Länsstyrelsens dnr:** 431-7914-13 (etapp 1 och 2)

**Eget dnr:** 2014-135

**Uppdragsgivare:** Lagan Fastighetsutveckling AB

**Utförandetid:** Etapp 1 2014-05-19, etapp 2 2014-09-10-2014-09-16

**Personal:** Etapp 1: Lena Bjugger och Fredrik Larsson. Etapp 2:  
Fredrik Larsson och Patrik Hallberg

**Fastighet:** Kv. Bocken 10-12.

**RAÄ nummer:** Laholms stad, RAÄ 19:1

**Höjdsystem:** RH 2000

**Koordinatsystem:** SWEREF 99 TM

**Undersökt yta:** 41 m<sup>2</sup>

**Dokumentation:** Samtliga schakt och anläggningar är dokumenterade digitalt inom ramen för Intrasis Version 2.0. Intrasis projektnr Laholmstad 2014135f. Allt arkivmaterial förvaras i Kulturmiljö Hallands arkiv, Halmstad. Ritningar har HMAK nr 4449.

Fotonummer 2015-49:1 - 43.

**Fynd:** Keramik, glas, järn, bränd lera, ben, flinta. Fynden har i väntan på fyndfördelning tilldelats accessionsnummer HM 28872:1 - 89.

**Datering:** Medeltid / Nyare tid.



---

## REFERENSER

- Anberg, S. 1994. *Arkeologisk undersökning 1992. Halland, Laholms LFS, Laga-holm 6:1 RAÄ 38*. Stiftelsen Hallands läns museer. Uppdragsverksamheten Halmstad. Halmstad.
- Ejwertz, A. 1961. *Laholms historia I. Kyrka och skola*. Halmstad.
- Håkansson, A. 2012. *Laholm. Staden som trots allt är. Halland, Laholms stad, Kv. Väduren 6, RAÄ 19*. Arkeologiska rapporter från Hallands läns museer 2012:6. Halmstad.
- Redin, L. 1982. *Laholm Medeltidsstaden 39*. Riksantikvarieämbetet och Statens Historiska museer. Göteborg.
- Sahlgren, J. 1948. *Ortnamnen i Hallands län: Del 1 Bebyggelsenamnen i södra Hal-land*. Kungl. Ortnamnskommissionen. Uppsala.
- Rosén, C. 1992. Staden som icke är? – Medeltidens Laholm. *Utskrift 2*. Halmstad.
- Tilly, A. 1980. *Arkeologisk undersökning 1979 i kv Bocken 16*. Stiftelsen i Hallands läns museers Uppdragsverksamhet. Arkivrapport.
- Westergaard, B. 1987. *Laholm, Gatuschaktningar 1985-1986. Arkeologisk under-sökning*. Hallands läns museer. Uppdragsverksamheten Halmstad.

## Hemsidor

- Lantmäteriverkets hemsida: *Karta 13-LAS-2 Laholms stad Lantmäterimyndighe-tens arkiv* 2016-02-29.
- Lantmäteriverkets hemsida: *Karta år 1797: M38-1:4, Laholms stad Lantmäteristy-relsens arkiv* 2016-02-29.
- Formminnesregistret [www.fmis.raa.se](http://www.fmis.raa.se) 2016-02-29

## **BILAGOR**

# Bilaga 1

## Anläggningar och kulturlager

ID	An/Kulturlager	Schakt	Tolkning	Träkol	Fyllning/Lagerinnehåll	Djup/Tjocklek	Längd m	Bredd m	Undersökt andel %
3010	Sten	1	Fyllnadssten		Marksten	0,1	0,25	0,17	100
3037	Sten	1	Fyllnadssten		Marksten	0,12	0,2	0,15	100
3057	Sten	1	Kalkstensplatta		Huggen cirkulär platta	0,15	0,46	0,39	100
3065	Grop	2	Grop	Ja	Brun humös sand	0,38	1,59	0,5	50
3123	Grop	3	Grop	Ja	Gråbrun humös sand	0,18	1,22	0,71	50
3134	Grop	3	Grop	Ja	Gråbrun humös sand	0,18	0,89	0,57	50
3148	Grop	3	Grop	Ja	Gråbrun humös sand	0,3	0,61	0,59	50
3161	Ränna	4	Ränna		Siltig humös sand	0,2	2,58	0,41	50
3176	Grop	4	Grop		-	-	0,83	0,23	0
3186	Stolphål	4	Stolphål	Ja	Mörkgrå sand, tegelkross	0,22	0,45	0,29	50
3196	Stolphål	4	Stolphål		Mörkgrå siltig sand	0,11	0,27	0,13	50
3205	Stolphål	5	Stolphål		Brungrå lerig silt	0,1	0,28	0,25	50
3500	Lager	6	Bärlager recent		Gulvit grovkornig sand	0,2	3,16	1,04	-
3504	Kulturlager	6	Äldre matjord	Ja	Mörkgråbrun humus, tegel	0,32	3,16	1,04	-
3508	Kulturlager	6	Odlingslager	Ja	Mörkgrå något lerig silt	0,15	3,16	1,04	-
3512	Kulturlager	6	Vegetation/marklager	Ja	Mörkbrun fuktig silt	0,14	3,16	1,04	-
3516	Kulturlager	6	Vegetation/marklager		Svart torv	0,15	3,16	1,04	-
3520	Lager	5	Bärlager (recent)		Gulvit grovkornig sand	0,5	2,88	0,98	-
3524	Kulturlager	5	Äldrematjord/odlingslager		Mörkgråbrun sandig humus	0,32	2,88	0,98	-
3528	Kulturlager	5	Odlingslager		Mörkbrun något lerig silt	0,26	2,88	0,98	-
3532	Kulturlager	5	Vegetationslager		Torvig silt	0,17	2,88	0,98	-
3536	Alv	5	Alv		Finkornig sand	-	-	-	-
3542	Alv	6	Alv		Gulvit finkornig sand	-	-	-	-
3546	Lager	4	Bärlager (recent)		Gråbrun grusig humus	0,4	5,71	0,95	-
3550	Kulturlager	4	Äldrematjord/odlingslager	Ja	Brungrå lerig humus, tegel	0,35	5,71	0,95	-
3554	Kulturlager	4	Äldrematjord/odlingslager	Ja	Brungrå lerig humus, tegel	0,17	5,71	0,95	-
3558	Kulturlager	4	Vegetationslager/fyllning		Brunsvart sandig torv	0,15	5,71	0,95	-
3562	Alv	4	Alv		Vit finkornig fuktig sand	-	-	-	-
3566	Lager	2	Matjord/utfyllnad	Ja	Brungrå sandig humus, tegel	0,5	4,45	0,92	-
3570	Kulturlager	2	Äldre matjord		Grå sandig silt	0,4	4,45	0,92	-
3574	Kulturlager	2	Odlingslager/fyllning?		Svartgrå sandig silt	0,15	4,45	0,92	-
3583	Lager	2	Odlingslager		Gulvit finkornig sand, bränd lera	0,35	4,45	0,92	-
3587	Lager	1	Modern matjord		Matjord	0,4	11,5	1,01	-
3591	Kulturlager	1	Odlingslager	Ja	Gråbrun siltig sand, tegel	0,35	11,5	1,01	-
3595	Kulturlager	1	Odlingslager	Ja	Mörkbrun siltig sand, bränd lera	0,18	11,5	1,01	-
3603	Lager	1	Modern matjord		Matjord	0,3	2,67	1,64	-

ID	Ani/Kulturlager	Schakt	Tolkning	Träkol	Fyllning/Lagerinnehåll	Djup/Tjocklek	Längd m	Bredd m	Undersökt andel %
3607	Kulturlager	1	Odlingslager	Ja	Ljubrun kompakt sand, tegel	0,6	2,67	1,64	-
3611	Kulturlager	1	Äldre matjord/odlingslage	Ja	Ljusgråbrun kompakt sand	0,15	1,25	0,99	-
3615	Kulturlager	1	Äldre matjord/odlingslage	Ja	Ljusgråbrun kompakt sand	0,12	1,25	0,99	-
3619	Kulturlager	1	Odlingslager	Ja	Ljusgråbrun kompakt sand	0,17	1,25	0,99	-
3623	Alv	1	Alv		Gul finkornig sand	-	-	-	-
3627	Lager	3	Modern matjord		Matjord	0,3	6,42	1,14	-
3631	Kulturlager	3	Äldre matjord	Ja	Ljusgrå siltig sand, tegel	0,26	4,06	1,12	-
3635	Kulturlager		Äldre matjord/Odlingslage		Ljugrå finkornig silt, tegel	0,6	4,06	1,12	-
3639	Kulturlager		Odlingslager	Ja	Mörkbrun sand	0,15	4,06	1,12	-
3643	Alv		Alv		Gul sand	-	-	-	-
100006	Kulturlager	2	Fyllningslager		Brun humös sand	0,38	1,51	0,5	-
100007	Alv	2	Alv		Gulvit finkornig siltig sand	-	-	-	-
100008	Alv	1	Alv		Gulvit mycket finkornig sand	-	-	-	-
100122	Grop	1	Grop till tunna		Mörkbrun silt	0,82	0,46	0,39	100

## Bilaga 2

### Fyndlista

Acc.Nr. HM 28872:1-89  
Landskap Halland  
Socken Laholm stad  
Fornlämningsnummer RAÄ 19:1  
Undersökningsår 2014

Fyndnummer	Material	Sakord	Antal	Vikt	Datering	Relateras till	Anmärkning	Intrasis ID
1	Keramik	Kärl	3	2	Yngre rödgods	AL 3550		100010
2	Glas	Flaska	1	17		AL 3550	Märkt med KGL Vaisenhuus Apothek	100011
3	Järn	Föremål	1	16		AL 3558		100013
4	Keramik	Kärl	1	13	Stengods	AL 3558		100014
5	Keramik	Trebensgryta	1	102	Yngre rödgods	AL 3558		100015
6	Järn	Föremål	1	38		AL 3550		100016
7	Keramik	Kärl	1	8	Yngre rödgods	AL 3550		100017
8	Ben	Avfall	1	9		AL 3554		100019
9	Ben	Avfall	8	47		AL 3631		100021
10	Flinta	Avslag	1	6		AL 3635		100023
11	Keramik	Kärl	2	9	Yngre svartgods	AL 3639		100025
12	Keramik	Kärl	4	5	Yngre rödgods	AL 3635	Minst tre olika kärl	100026
13	Ben	Avfall	1	13		AL 3631		100027
14	Bränd lera	Vävtyngd?	1	81		AL 3639	Har ett borrarat? hål	100028
15	Bränd lera	Lerklining	2	23		AL 3639	Cintrad	100029
16	Ben	Avfall	7	32		AL 3631		100030
17	Järn	Spik	1	12		AL 3631		100031
18	Glas	Fönsterglas	1	3		AL 3631		100032
19	Bränd lera	Lerklining	1	19		AL 3631		100033
20	Keramik	Kärl	7	21	Yngre rödgods	AL 3635	Troligen kokkärl, 1 fat	100034
21	Keramik	Trebensgryta	1	7	Yngre rödgods	AL 3635		100035
22	Keramik	Trebensgryta	1	27	Yngre rödgods	AL 3635		100036
23	Keramik	Kärl	2	13	Yngre rödgods	AL 3570		100038
24	Ben	Avfall	1	23		AL 3591		100040
25	Ben	Avfall	6	49		AG 3123	6 Tänder	100042
26	Ben	Avfall	30	6		AG 3123		100043
27	Ben	Avfall	7	9		AL 1000006	Botten av anläggning	100045
28	Keramik	Fat	1	1	Yngre rödgods	AL 3508		100047
29	Keramik	Fat	1	11	Yngre rödgods	AL 3508	Kanten på fatet	100048
30	Kakel		1	29		AL 3508	Gulglaserat Kakel?	100049
31	Keramik	Fat	1	2	Yngre rödgods	AL 3524		100051
32	Järn	Spik	2	13		AL 3532	Spik? Syl?	100053
33	Keramik	Fat	1	1	Yngre rödgods	AL 3524		100054
34	Keramik	Kärl	2	11	Yngre rödgods	AL 3528	2 olika kärl möjl fat	100056
35	Keramik	Kärl	2	8	Yngre svartgods	AL 3615		100058
36	Keramik	Kärl	2	19	Yngre rödgods	AL 3615	2 olika kärl	100059
37	Järn	Beslag	1	65		AL 3615	Möjligt grövre beslag	100060

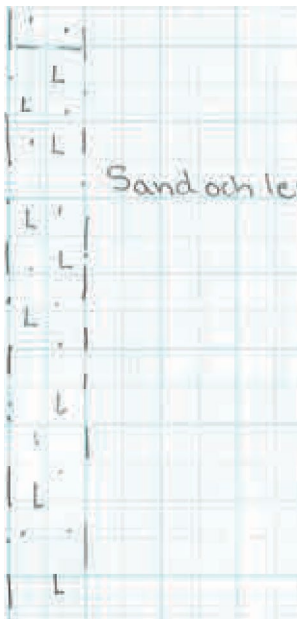
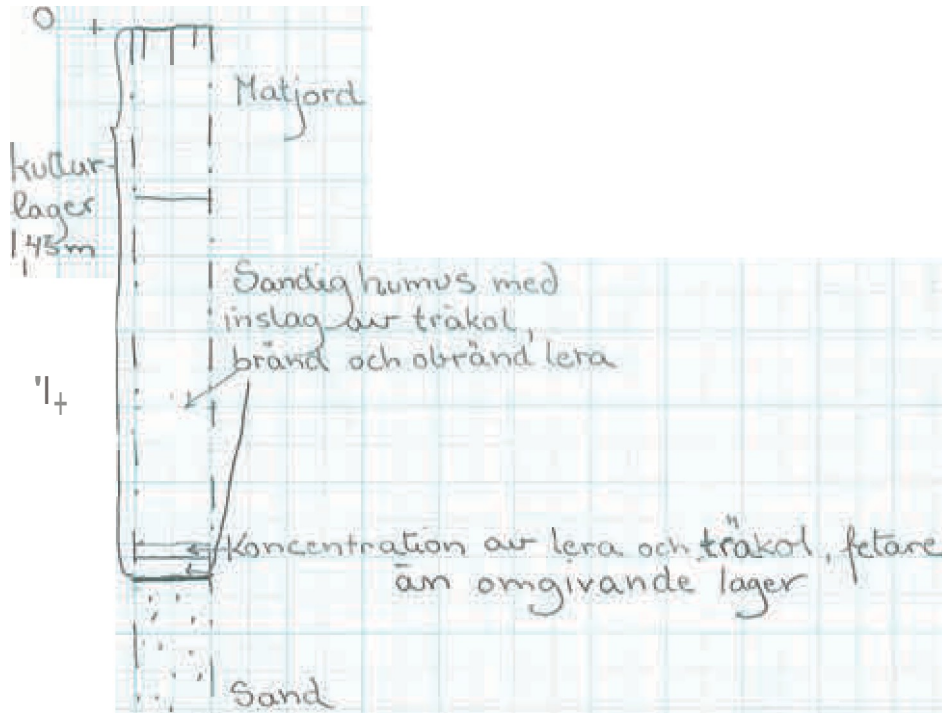
Fyndnummer	Material	Sakord	Antal	Vikt	Datering	Relateras till	Anmärkning	Intrasis ID
38	Keramik	Kärl	1	11	Stengods	AL 3591		100062
39	Glas	Fönsterglas	1	2		AL 3591		100063
40	Flinta	Avslag/avfall	1	13		AL 3595	Krusta kvar	100065
41	Ben	Avfall	4	50		AL 3591		100066
42	Keramik	Kärl	8	61	Yngre rödgods	AL 3591	7 olika kärl	100067
43	Järn	Spik	1	12		AL 3591		100068
44	Keramik	Fajans	2	4	Fajans	AL 3591		100069
45	Keramik	Kärl	2	19	Yngre rödgods	AL 3635	Två olika kärl, en botten, en buk	100070
46	Järn	Beslag	1	10		AL 3635	Beslag?	100071
47	Keramik	Kärl	2	20	Stengods	AG 3148	1 hank, 1 buk	100073
48	Glas	Fönsterglas	1	2		AL 3631		100074
49	Ben	Avfall	1	1		AL 1000006		100075
50	Glas	Butelj	1	4		AL 3607		100077
51	Järn	Spik	3	29		AG 3134		100079
52	Keramik	Kärl	4	16	Yngre rödgods	AL 3570	3 olika kärl	100080
53	Glas	Fönsterglas	1	1		AL 3123		100081
54	Ben	Avfall	6	1		AL 3123		100082
55	Slagg	Slagg	2	158		AL 1000006	Troligen järnslag	100083
56	Järn	Föremål	11	100		AL 1000006		100084
57	Ben	Avfall	2	1		AL 3635		100085
58	Keramik	Kärl	1	3	Yngre rödgods	AL 3528		100086
59	Ben	Avfall	1	14		AL 3148	Kotand	100087
60	Flinta	Avslag/avfall	1	1		AG 3134		100088
61	Bränd lera	Lerklining	1	10		AL 1000006		100089
62	Keramik	Kärl	8	12	Yngre rödgods	AG 3123		100090
63	Keramik	Kärl	1	8	Yngre rödgods	AG 3134		100091
64	Keramik	Kärl	1	2	Yngre rödgods	AL 3631		100092
65	Flinta	Avslag	1	2		AL 1000006		100093
66	Bränd lera	Lerklining	1	23		AL 3528		100094
67	Bränd lera	Lerklining	4	19		AG 3148		100095
68	Ben	Avfall	20	24		AL 3524		100096
69	Keramik	Trebensgryta	2	55	Yngre rödgods	AG 3123		100097
70	Keramik	Kärl	2	22	Yngre rödgods	AG 3123		100098
71	Ben	Avfall	4	35		AL 3631	1 ben weathering?	100099
72	Keramik	Kärl	1	2	Vitgods?	AL 3631		100100
73	Keramik	Kärl	2	3	Yngre rödgods	AL 3631		100101
74	Flinta	Avslag/avfall	1	14		AL 3639		100102
75	Bränd lera	Lerklining	24	21		AG 3123		100103
76	Keramik	Kritpipa	2	4	Kritpipa	AL 3639	Kritpipa, del av skaft, del av huvud	100104
77	Järn	Spik	4	76		AL 3639		100105
78	Ben	Avfall	6	71		AL 3639	1 kotand	100106
79	Bränd lera	Lerklining	1	19		AL 3639		100107
80	Keramik	Trebensgryta	1	99	Yngre rödgods	AL 3639	Handtag	100108
81	Keramik	Kärl	2	20	Yngre rödgods	AL 3639	1 buk, 1 mynning	100109
82	Keramik	Fat	1	134	Yngre rödgods	AL 3639		100110
83	Järn	Spik	3	43		AL 3635		100111
84	Ben	Avfall	10	54		AL 3635		100112
85	Bränd lera	Lerklining	4	34		AL 3635		100113
86	Flinta	Avslag/avfall	3	25		AL 3635		100114
87	Keramik	Kärl	14	184	Yngre rödgods	AL 3635	Flera kärl, fat	100115
88	Keramik	Kärl	2	16	Yngre svartgods	AL 3635	Buk, mynning	100116
89	Keramik	Kärl	1	2	Stengods	AL 3635		100117

## Bilaga 3

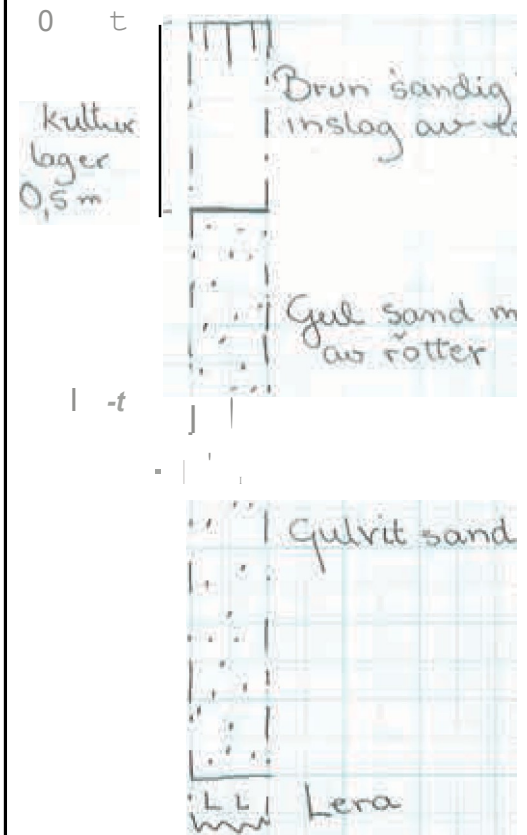
### Ritningsförteckning och ritningar

Ritningsnummer	ID	Typ av ritning	Schakt
HMAK 4449:1	2000	Borrprov profil	-
HMAK 4449:1	2001	Borrprov profil	-
HMAK 4449:1	2002	Borrprov profil	-
HMAK 4449:1	2003	Borrprov profil	-
HMAK 4449:1	2004	Borrprov profil	-
HMAK 4449:2	2005	Borrprov profil	-
HMAK 4449:2	2006	Borrprov profil	-
HMAK 4449:4	3000	Schakt 1 Sektion	1
HMAK 4449:3	3065	Grop profil	2
HMAK 4449:3	3080	Schakt 2 sektion	2
HMAK 4449:3	3111	Schakt 4 Sektion	4
HMAK 4449:4	3123	Grop profil	3
HMAK 4449:4	3134	Grop profil	3
HMAK 4449:4	3148	Grop profil	3
HMAK 4449:3	3161	Ränna profil	4
HMAK 4449:3	3186	Stolphål profil	4
HMAK 4449:3	3196	Stolphål profil	4
HMAK 4449:3	3205	Stolphål profil	5

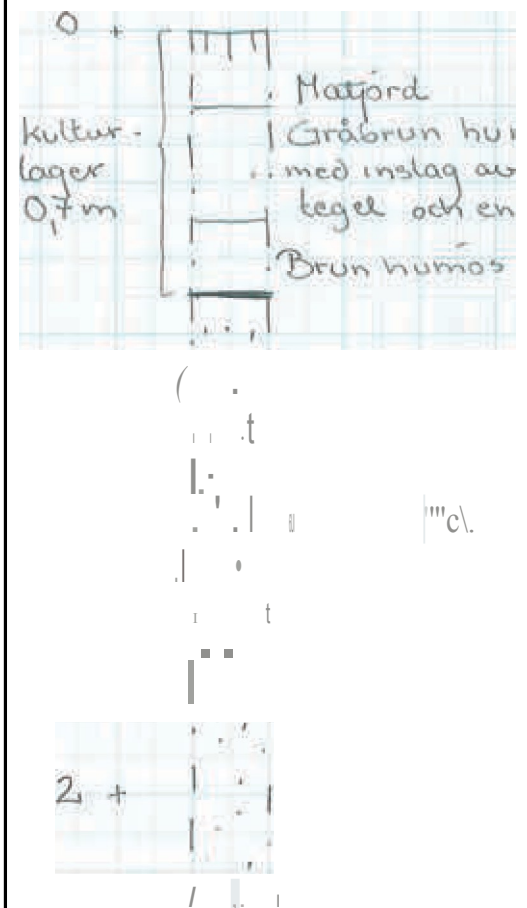
6cn-'noi.. Z.000



borrhål 2001



borrhål 2002





3  
f  
p-  
1  
S

P- U S'  
f:  
S-  
+  
g1.  
5  
t  
-vg-  
0

c:l)

t:>

:-1,t''''''

i:,

r

+  
:  
:  
t  
:  
I

? "f  
r  
0

f  
g

...  
[r. :-:J.: :-: . 7.-.-= ]-1. . :j

t

-.0

- i "r/  
z

U'  
e''

10 . .  
0/c,  
c

G G

--; 1 f1  
r'''d'

"n

j.S!J

f d

r;.3 rP &!!'

o'''

?)

z5

; 61<sup>l</sup> :C

i  
1

l'

y

l.

-H

Ool'

a

ft-

r 8, r cf  
j

-c

r':.....

er - 0

'5

—

p

**i**

9'

=C-ξ - 11

'--->'

§ J

f( AJ" J

...J r: :J





























*pr*\5    1:.,

0 -

?-

"

}+9!]

















--lf















- rt

\_\_\_\_\_

(j' Je!

111..t:0-

r- 0



i' f



"

<??

r .....

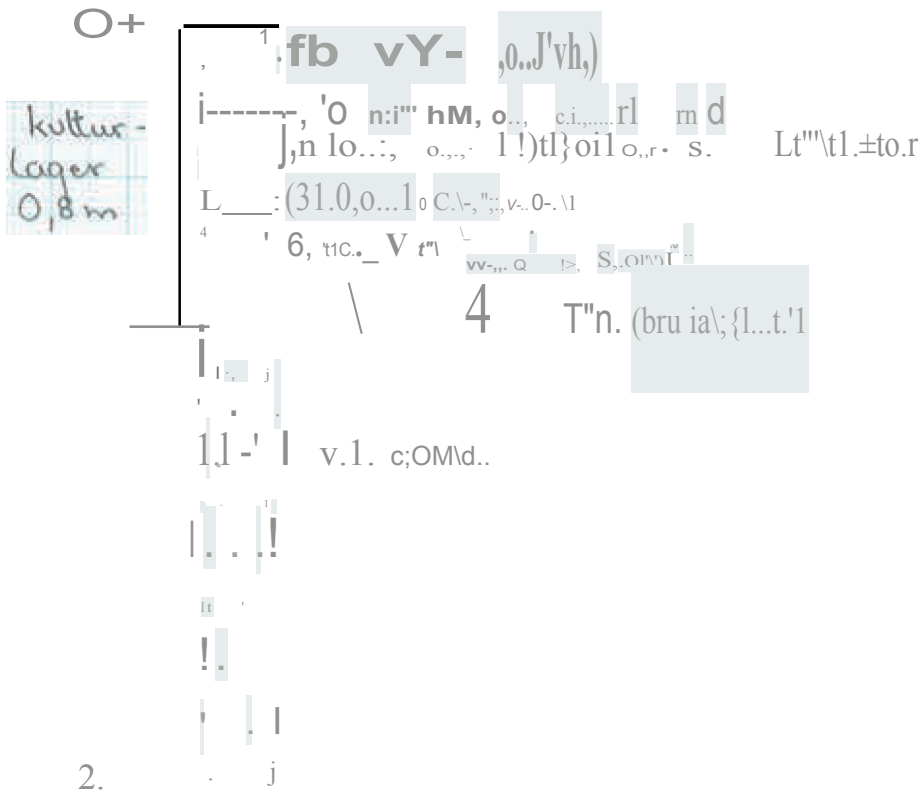
| -eo,



N

borrhäl 2005

borrhäl 2006



Borrhöl  
2005, 2006

Hu.tlo.r1ci  
1'.a...holl-v\  
'boe,\(e.V1 10 - 1 2..  
'Ro1. '

Q •rw( 2.-2.,  
5\c:.o.LP. 1; 2.0  
20/4 -OS'-19  
li FL

)°,...d\_

\-.o s. a....,cl vv--eo , -ns.toj 0-lr bro.11c.lkl'"().. oc-1, e.n '-<.a. -t

' 1/2 1 J SO..Vld... , ""ed. l;""!>e,r c,,&o.nd.. ooi e.-""sto- .o.:tro..<o\

\,,..u"" \-w.VV:-o <.,o."d. ""cd 1n':> o...- +

sand



2) Alu

Schicht 5 Met  
AS 3205  
Ø 0,28 ↓ 0,11 m

2 1 2

- 1) Brungrön något  
lång fuktig silt,  
enstaka mycket  
lilla bit bränd lera  
SKN 0,11 x 0,02 x 0,26 m

Schicht 4 Met

AS 3196  
Ø 0,28 ↓ 0,11 m

2 1 2

- 1) Mörkare siltig sand  
relativt tydlig rost  
närgrönning fuktig
- 2) vit mycket hällernis  
sand etc

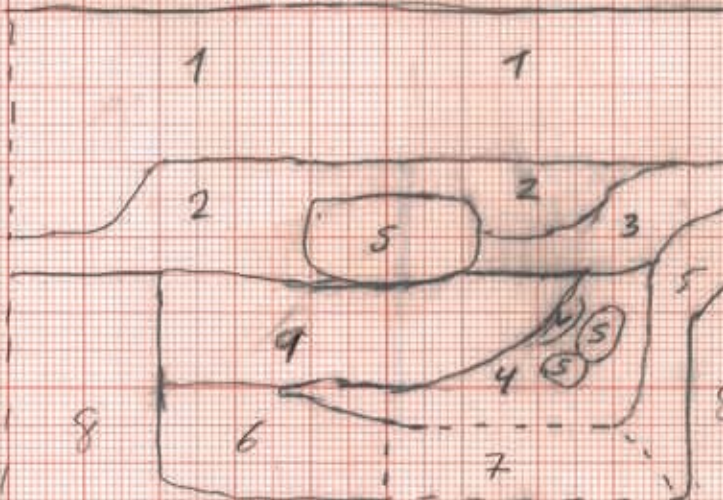
Schicht 4 Met

AS 3186  
Ø 0,28 ↓ 0,22 m

2 1 2

- 1) Mörkare siltig sand  
tegelrass (T)  
enstaka träkol  
något lullig
- 2) vit mycket  
hällernis sand  
etc

Schicht 2 sektion vid nedgrävning 100006



- 1) Brungrön sandig humus med  
inslag av tegel och träkol
- 2) Grön sandig silt, enstaka träkol
- 3) Grön något lönig sand med  
enstaka träkol
- 4) Svartgrön sandig silt med enstaka  
större stenar och bränd lera
- 5) Svartgrön mycket hällernis silt  
första fyllningslaget
- 6) Brun hällernis sand med inslag  
av träkol och en tegelbit
- 7) Ej undersökt del av nedgrävningen
- 8) Vitligt mycket hällernis  
silt etc
- 9) Gulvit mycket hällernis sand  
inbunden skräp

Aht15'''-)'c'''«l.

St kt, 'nt'''

/Jo,c./C,n /=(/ 2Plf t'k// 2

u l,rJ,, , 1-z,!

kv /Jr,,.k, IV-IZ A/JJi 11

Kv Boalen 10-12 F

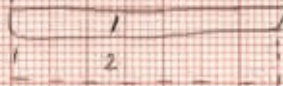
Skala 1:20

2014-09-15

Fredrik Larsson

Schakt 4

Översikt över  
ränn



- 1) svartbrun  
mjukt siltsig  
kornig sand
- 2) vit finkornig  
sand och  
rot och nesthål

Schakt 4  
sektion mot  
väster



- 1) Bärlegar  
brun  
grusig kornig  
med inslag av  
sten

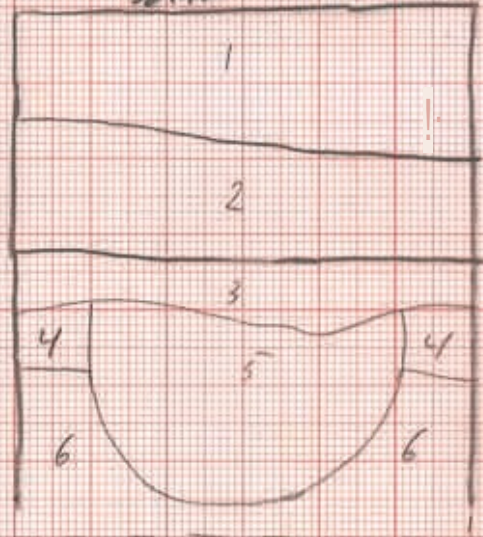
- 2) Brungrön  
mjukt siltsig  
kornig  
med inslag  
av träskrot  
och rot

- 3) AR 3161  
brunsvart  
mjukt argemiskt  
kornig kornig

viskflytt  
injer  
sandig

Schakt 4

sektion mot  
söder



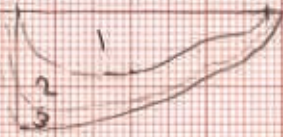
- 1) Bärlegar
- 2) Brungrön mjukt siltsig kornig  
med inslag av sten
- 3) Same som 2 med sandigare  
i botten
- 4) Brunsvart mjukt argemiskt  
kornig lera
- 5) vit vitaktig siltsig sand  
fulltvis bärlegar fyllning i  
nederkant av skaktet  
skikt 4. Yngre av 4  
och de mest korniga AR 3161
- 6) vit finkornig sand etc

t'

11'

Schakt 3

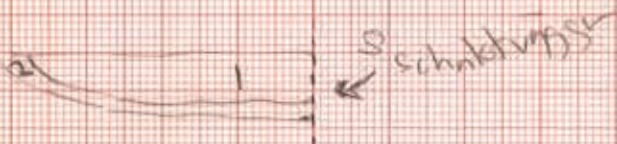
AN 3148  $\varnothing 55$  Mot  $\bar{0}$



1. Griben humis sand
2. Buntflödig grå sand
3. Buntflödig vit finkornig sand (Alven)

Inslag av kol i lager 1

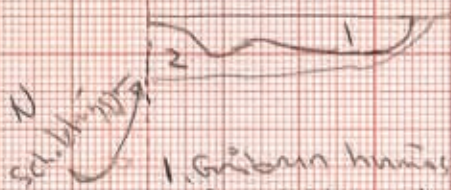
AN 3134  $\varnothing 90$  Mot  $\bar{0}$



1. Griben humis sand med hirsne hårar
2. Buntflödig vit finkornig sand (Alven)

Inslag av kol i lager 1

AN 3123  $\varnothing 80$  Mot  $\bar{0}$

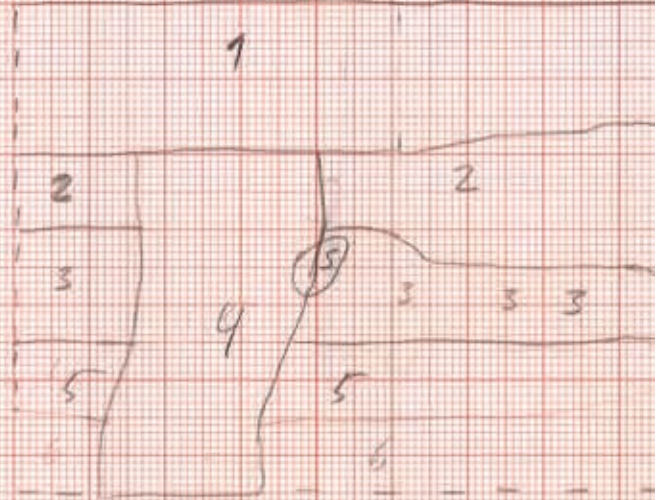


1. Griben humis sand
2. Buntflödig vit finkornig sand (Alv)

Inslag av kol i lager 1

Schakt 1

Sektion mot norr



- 1) mjöjord
- 2) Griben siltig sand
- 3) Mörkt brun siltig sand
- 4) Nedgränning
- 5) Gulvit finkornig sand

Anlässe

J'li:,,, ,:;( /ZPI'f tktl 2

u.li/>- , fler/

kv IJ(/(,h,, 11/-fZ e11JI';q

Kv Becken 10-12 FU

5k.:/c l: 1f>

2014-09-15

Fredrik Larsson

., +s- -  
-l:) ... Ä

=+ .ii•h• + .iF'• =f='-hm-

=:;,-.f,,

L)





## Bilaga 4

Arkeobotanisk analys,

Stefan Gustafsson, Arkeologikonsult

# Kvarteret Bocken

Analys av växtmakrofossil från kvarteret Bocken i  
Laholm, Halland

Arkeobotanisk analys



Rapporter från Arkeologikonsult 2015

Stefan Gustafsson

Arkeologikonsult  
Optimusvägen 14  
194 21 Upplands Väsby  
Tel: 08-590 840 41  
Fax: 08-590 725 41

[www.arkeologikonsult.se](http://www.arkeologikonsult.se)

Omslagsbild: Svinmålla

© Arkeologikonsult 2014

## Inledning

Analysen utfördes av Arkeologikonsult på uppdrag av Stiftelsen Kulturmiljö Halland. Den arkeobotaniska analysen omfattar 7 jordprover från kvarteret Bocken i Laholm som omfattar medeltida stadslager. Lämningarna består rännor, nedgrävningar, stolphål och lager.

Generellt innehöll proverna ett rikligt och välbevarat växtmaterial från lite olika miljöer. Materialet var nästan uteslutande av subfossil natur, det vill säga oförkolnat. Artsammansättningen gav en god inblick i platsens miljö, vissa aktiviteter men också i vad som odlades.

## Metod

Volymjord per prov bestod av ca 0.5 liter. Jorden våtsiktades och det använda sället hade en maskstorlek av 0.2 mm. Det siktade materialet bestämdes i vått tillstånd under mikroskop med en förstoring av

4–100 gånger. Till hjälp vid identifieringen användes referenslitteratur och referenssamling (Berggren 1969 & 1981; Jacomet 2006; Digital Seed Atlas of the Netherlands; Korsmo 1981).

## Målsättning

Målsättningen med analysen var mångfasetterad. För de olika lagren var det främst deras funktion eller bildning som skulle belysas. Klargöra om det finns stadsodling i det undersökta området och allmänt om den omgivande närmiljön.

## Resultat

### Lager pnr. 100003 och 100005

Två olika lager analyserades (tabell 1 och 2). Både till sin karaktär och arkeobotaniska innehåll kan lagren bestämmas som odlingslager. Det är en typ av trädgårdsodling som finns från medeltid och framåt. Jordarna är väl bearbetade, gödslade och vattnade. Både kreatursgödsel och latrin har använts som gödningsmedel. Inslaget av ängsväxter som starr, smörblomma, ospecificerat gräs tillsammans med en rik ogräsflora som med svinmålla, trampört, dân, plister, tistel, jordrök, olika mårar och pilört (figur 1) visar bland annat på användning av kreatursgödsel



Figur 1. Pilört

| Pnr 100003  | Antal |
|-------------|-------|
| Hallon      | 39    |
| Smultron    | 58    |
| Lingon      | 7     |
| Körsbär     | 1     |
| Svinmålla   | 273   |
| Måra        | 12    |
| Pilört      | 32    |
| Trampört    | 4     |
| Dån         | 2     |
| Plister     | 7     |
| Tistel      | 1     |
| Nässla      | 25    |
| Starr       | 117   |
| Gräs        | 55    |
| Smörblomma  | 16    |
| Svartkämpar | 2     |
| Kål         | 4     |
| Beta        | 1     |
| Persila     | 11    |

Tabell 1. Artlista.

| Pnr 100005 | Antal |
|------------|-------|
| Hallon     | 107   |
| Smultron   | 73    |
| Lingon     | 1     |
| Svinmålla  | 66    |
| Måra       | 3     |
| Pilört     | 23    |
| Trampört   | 2     |
| Tistel     | 1     |
| Nässla     | 17    |
| Starr      | 68    |
| Gräs       | 14    |
| Smörblomma | 2     |
| Kål        | 2     |
| Persilja   | 5     |
| Bondtobak  | 1     |

Tabell 2. Artlista.

medan hallon, smultron och lingon tyder på latrin. Ytterligare en indikation på trädgårdsodling är in-slaget av hinnkräftor *Daphnia spp.* Dessa utvecklas relativt snabbt i vattenansamlingar, brunnar och regnvattentunnor. Vid bevattning hamnar dessa i odlingsjorden.

Det finns ett mindre inslag av fröer som kan härröra från själva odlingen. Odlad kål, persilja, beta (röd-beta eller mango) och ett litet fragment av vad som troligen är bondtobak. Tobaksodlingen i Sverige finns från 1600-talet med försöksodlingar och från början av 1700-talet finns direktiv från myndigheterna att odla tobak, främst i städerna. Från mitten av 1700-talet odlas även tobaken av bönder.

### Nedgrävningar pnr. 100002 och 100004

Fyllningen från 2 nedgrävningar har analyserats (tabell 3). Inget av nedgrävningarna innehåller ett tolkningsbart material.

| Pnr 100002 | Antal | Pnr 100004 | Antal |
|------------|-------|------------|-------|
| Svinmålla  | 3     | Svinmålla  | 5     |
| Jordrök    | 1     | Penningört | 1     |
| Våtarv     | 1     |            |       |

Tabell 3. Artlista.

### Ränna pnr. 3410

Ett prov från en ränna analyserades (tabell 4). I provet fanns inga subfossila växtrester men däremot hittades förkolnade sädeskorn av skalkorn och råg. Skalkornet utgör ungefär 75 % och rågen 25%. Inga ogräs hittades vilket gör att det inte går att klarlägga åkrarnas skötsel och tillstånd samt vilket odlingssystem som nyttjades. Materialet får tolkas som hushållsavfall alternativt att rännan ingår i någon huskonstruktion.

### Stolphål pnr. 3412

Ett prov från stolphål analyserades (tabell 5). I provet hittades enstaka frö svinmålla och jordrök (figur 2). Materialet går inte tolka i vidare mening. Det fanns också lite träkol i provet och mängden räcker för <sup>14</sup>C-analys.

| Pnr 3410   | Antal |
|------------|-------|
| Skalkorn * | 18    |
| Råg*       | 6     |
| Frag. Säd* | 14    |

Tabell 4. Artlista.

| Pnr 3412  | Antal |
|-----------|-------|
| Svinmålla | 2     |
| Jordrök   | 1     |

Tabell 5. Artlista.



Figur 2. Jordrök.

### Torvig kulturlager pnr. 10001

Materialet kan närmast beskrivas som odlingsjord uppblandad med torv. Det finns gott om historiska belägg för att torv nyttjats som jordförbättringsmedel vilket kan vara en förklaring till lagrets uppbyggnad. Växtmaterialet består främst av frön från fuktängsväxter och nitrofila ogräs (tabell 6). Tolkningen blir något osäker men det mesta tyder på en jord som tillförts både torv och gödsel för att förbättra lagrets produktionsförmåga.

| Pnr 100001 | Antal |
|------------|-------|
| Starr      | 189   |
| Tåg        | 84    |
| Smörblomma | 18    |
| Sprängört  | 1     |
| Älggräs    | 2     |
| Svinmålla  | 11    |
| Penningört | 8     |
| Pilört     | 2     |
| Åkerbinda  | 7     |
| Spergel    | 1     |

Tabell 6. Artlista.

## Litteratur

Berggren, G. 1969. *Atlas of seeds and small fruits of Northwest-European plant species with morphological descriptions*. Part 2: Cyperaceae. Swedish natural Science Research Council, Stockholm.

Berggren, G. 1981. *Atlas of seeds and small fruits of Northwest-European plant species with morphological descriptions*. Part 3: Salicaceae–Cruciferae. Swedish Museum of natural History, Stockholm.

*Digital Seed Atlas of the Netherlands*: <http://seeds.el-doc.ub.rug.nl/?pLanguage=en>

Korsmo E., Vidme T. & Fykse, H. 1981. Korsmos ogräsplanscher.

## Opublicerade källor





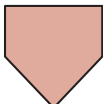

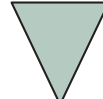
Jacomet, S. 2006. Identification of cereal remains from archaeological sites. Archaeobotany Lab, IPAS, Basel University. Opublicerat kompendium.



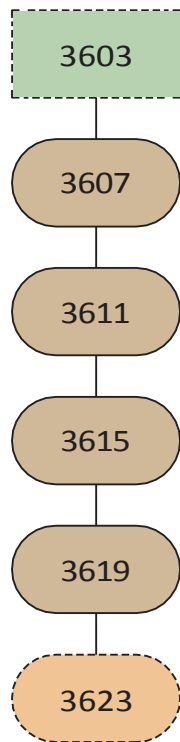
## Bilaga 5

Matriser

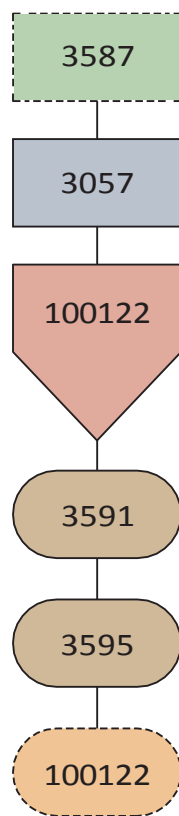
### Generell lagerbild per schakt

|   |                    |
|---|--------------------|
|  | Stenkonstruktion   |
|  | Matjord / bärlager |
|  | Kulturlager        |
|  | Alv / geologi      |
|  | Nedgrävning        |
|  | Stolphål           |
|  | Fyllning           |

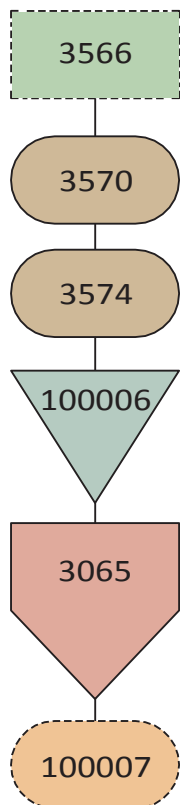
Schakt 1 Västra delen



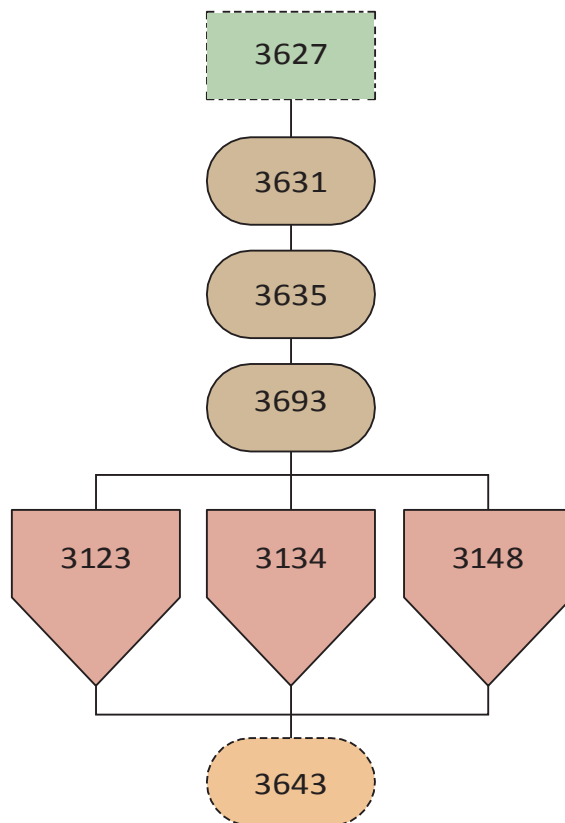
Schakt 1 Östra delen



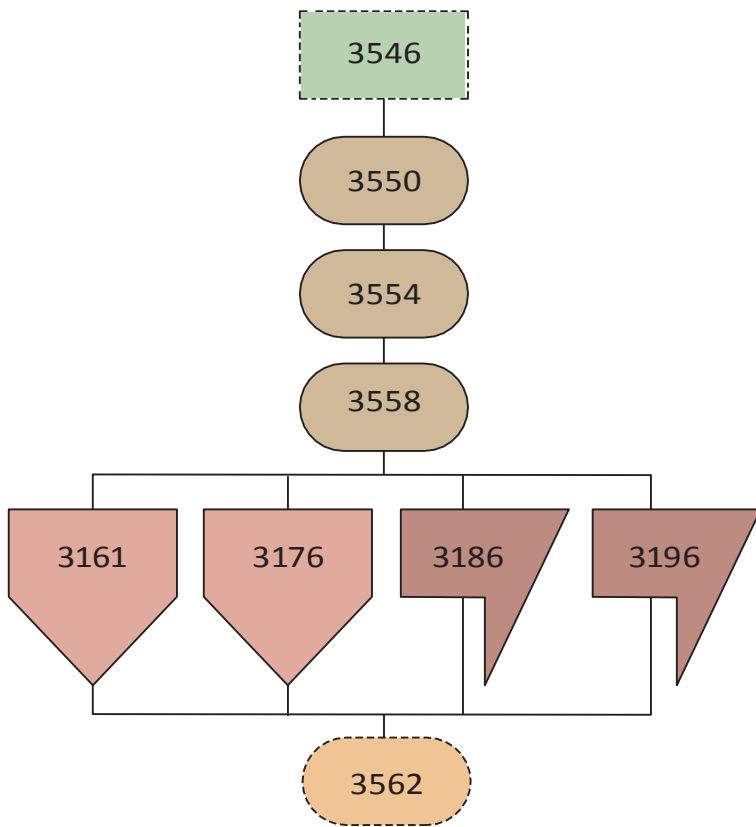
Schakt 2



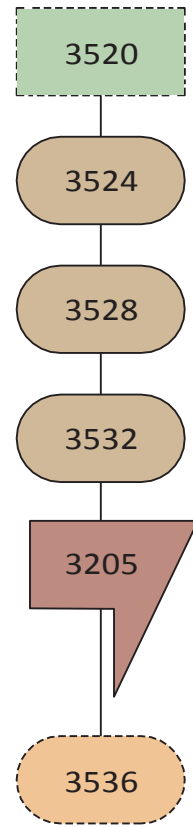
Schakt 3



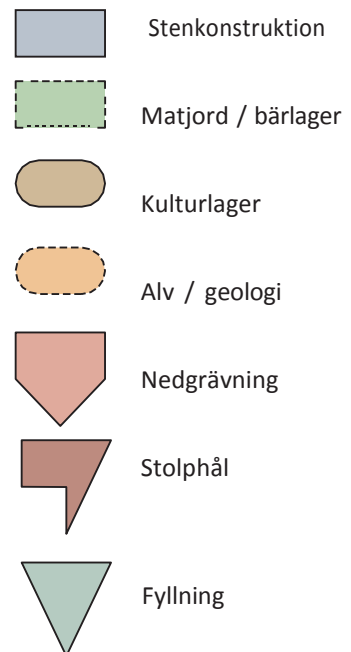
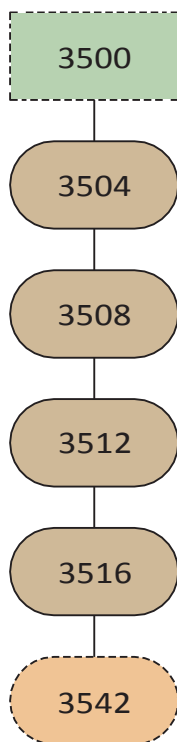
Schakt 4



Schakt 5



Schakt 6









KULTURMILJÖ  
HALLAND

Postadress: Bastionsgatan 3 | 302 43 Halmstad | Tel: 035-19 26 00  
E-post: [kansli@kulturmiljohalland.se](mailto:kansli@kulturmiljohalland.se) | Hemsida: [www.kulturmiljohalland.se](http://www.kulturmiljohalland.se)

